

埼玉県訪日教育旅行 ガイドブック



目次

1: 埼玉県の概要

P3: 埼玉県の基本情報

P4: 埼玉県訪日教育旅行

2: 埼玉県の観光スポット

P5: 埼玉県 観光スポットのご紹介

P6-9: 中央地区(さいたま市・川口市など)

P10-12: 東部地区(春日部市など)

P13: 北部地区(深谷市など)

P14-20: 西部地区(川越市、所沢市、飯能市など)

P21-23: 秩父地区(秩父市・長瀬町など)

3: 学校交流

P24: 学校交流

P25: 歓迎セレモニー

P26: 文化体験

P27: 調理実習・昼食体験

P28: 体験プログラム事例

4: ホームステイ体験- 概要

P30: 滞在中の流れ

P31: 民泊体験

P32-33: ご家庭での様子

5: 参考資料

<エリア別宿泊施設>

P35-36: 北部地域・ホテル例

P37-38: 中央・東部地域・ホテル例

P39-40: 西部地域・ホテル例

P41-44: 秩父地域・ホテル例

<工場見学>

P46: 見学できる工場一覧 -技術-

P47: 見学できる工場一覧 -食品-

<関東エリアモデルルート>

P49: 川越～秩父～箱根～東京

P50: 川越～秩父～横浜～東京

P51: 東京～秩父～富士河口湖～鎌倉～横浜～東京

P52: 川越～秩父～軽井沢～千葉～東京



埼玉県概要—基本情報



- 人口：733万人（全国第5位）
- 面積：約3,797km²
- 県庁所在地：さいたま市
- 生産農産物：ねぎ、ホウレンソウ、ブロッコリー

各地からのアクセス

■バス利用

- 羽田空港→大宮 約 60分
- 成田空港→大宮 約 90分
- 大宮→東京ディズニーランド 約70分
- 川越→富士河口湖 約110分

■電車利用

- 新宿→大宮 約30分
- 新宿→川越 約35分
- 池袋→川越 約30分
- 池袋→大宮 約25分

埼玉県訪日教育旅行

年度	参加校数	参加人数
2013年	15校	634人
2014年	16校	638人
2015年	21校	896人
2016年	42校	1461人
2017年	42校	1452人
2018年	48校	1244人
2019年	38校	1028人
2023年	11校	486人

※2020～2022年は新型コロナウイルス感染症の影響で実施はありません。

埼玉県観光スポット

観光スポットのご紹介

⑥ちちぶ民泊 (P29参照)



③埼玉県立さきたま史跡の博物館 (P12参照)



②首都圏外郭放水路 (P10参照)



⑤ムーミンバレーパーク (P17参照)



④川越蔵造の街並み (P14参照)



①鉄道博物館 (P6参照)



中央地区(さいたま市・川口市など)

① 鉄道博物館 (さいたま市)

教育

観光



鉄道博物館では、SLから新幹線まで様々な車両が展示されており、鉄道の歴史を知ることができます。運転シュミレーターやミニ列車の乗車など様々な体験を行うことも可能です。

企業が持つ博物館では、日本一の人気を誇ります。

中央地区(さいたま市・川口市など)

②盆栽美術館 (さいたま市)

教育



大宮盆栽美術館は**世界で初めての公立の盆栽美術館**です。盆栽の文化や歴史にまつわる様々な資料を収集・保存し、調査・研究を進めています。

盆栽庭園には常に40~50点の盆栽を展示、コレクションギャラリーでは盆栽文化への導入部として、盆栽と深く関わりのある盆器、水石、絵画資料、そして歴史・民俗資料といった作品等を月替わりで展示しています。

③わくわくファクトリー Glicopia EAST (北本市)

教育



2014年に本格稼働のグリコお菓子工場。ポッキーやプリッツの映像や展示物だけでなく、工場見学や体験などを通してグリコの歴史やお菓子の知識を楽しみながら学べる企業ミュージアムです。

(完全予約制)

中央地区(さいたま市・川口市など)

④埼玉県防災学習センター (鴻巣市)

教育



埼玉県防災学習センターは、災害に強い地域づくりのため、地震や暴風などの災害時の対処方法を楽しく体験・学習いただける施設です。

【地震体験】

リアルな地震体験を通して、地震発生時の行動について学習できます



【暴風体験】

最大風速30s/mの風を体験することで、暴風の迫力を実感。



【消火体験コーナー】

消火器の使い方と効果的な初期消火の方法を学習。



中央地区(さいたま市・川口市など)

⑤ 埼玉県立歴史と民俗の博物館 (さいたま市)

教育



歴史・民俗・美術を総合的に扱う人文総合博物館として、埼玉の暮らしや文化を学ぶことができます。また、勾玉づくりも人気です。(勾玉作り体験：300円)

⑥ SKIPシティ彩の国ビジュアルプラザ (川口市)

教育



映像の原理、歴史、映画制作のプロセスを、実際に装置を操作しながら学ぶことのできる参加体験型のミュージアム。

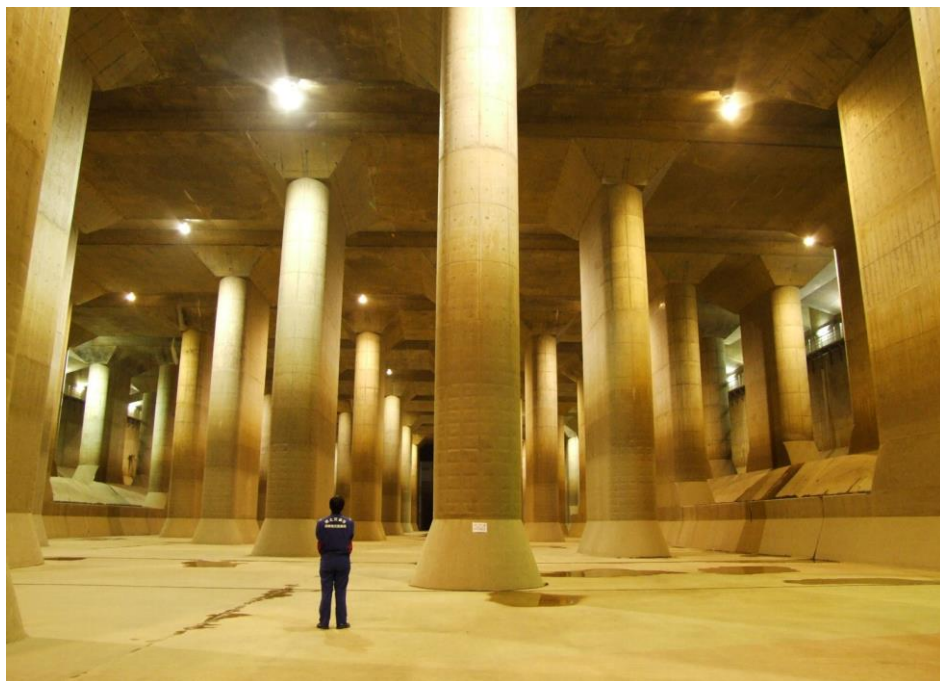
有名映画の絵コンテや小道具が展示され、カメラによる撮影、アフレコ、効果音制作などが体験できます。

東部地区(春日部市など)

①首都圏外郭放水路 (春日部市)

観光

教育



首都圏外郭放水路は埼玉県東部、地下約50メートルに建設された延長6.3キロメートルの地下放水路です。

大雨の際に水を貯え、街に水が溢れないよう調整します。

施設の役割、機能をより深く知るための見学ツアーが実施されており、地下神殿のような「調圧水槽」など様々な施設が見られます。



Ⅰ 東部地区(春日部市など)

② 埼玉県環境科学国際センター (加須市)

教育



学習施設と研究所が一体となった環境科学の中核機関です。

研究所では、身近な環境から地球環境まで幅広い試験研究を進めるとともに、国際貢献活動に取り組んでいます。



東部地区(春日部市など)

③ 埼玉県立さきたま史跡の博物館 (行田市)

教育



5世紀後半から7世紀初めに築造された史跡『埼玉古墳』及び、国宝『武蔵埼玉稻荷山古墳出土品』などの貴重な文化財が保存されています。また公園内にある稻荷山古墳や丸墓山古墳に登ることができる施設です。

北部地区（深谷市など）

教育

① 渋沢栄一記念館（深谷市）



渋沢栄一の
アンドロイドから
講義を受け
られます。



新1万円札の顔として注目されている「渋沢栄一」。

その渋沢栄一生誕の地、「深谷」で渋沢栄一について学習できます。

※渋沢栄一は日本経済の父と呼ばれ、約500の企業の育成にかかわったと言われています。



西部地区(川越市、所沢市、飯能市など)

観光

①小江戸・川越～時の鐘、蔵作りの街並み～ (川越市)



蔵造りは類焼を防ぐための巧妙な耐火建築で、江戸の町家形式として発達したものです。今の東京では見ることのできない江戸の面影をとどめています。2007年、「美しい日本の歴史的風土100選」に選定されました。

川越は、「小江戸 川越」の名称で大人気の観光スポットです。城下町として栄え、現在でも古い街並みが残り、散策をしながら日本の昔の街並みを楽しむことができます。



西部地区(川越市、所沢市、飯能市など)

②小江戸・川越～菓子屋横丁・川越まつり会館～ (川越市)

観光



昔懐かしい駄菓子屋が軒を連ねる横丁です。昭和の初期には70余軒が連ね、多数の菓子を製造・卸していました。

現在は約20軒がハッカ飴や金太郎飴、工夫を凝らした駄菓子類などを製造、販売しており、ノスタルジックな雰囲気で大人も子供も童心に帰って楽しめます。

実際に川越まつりで曳かれる本物の山車が2台とまつりに関する資料を展示しています。

川越まつりの迫力ある雰囲気年間を通していつでも体感することができます。また、展示ホールでは、定期的にお囃子の実演(約20分)も行われています。



西部地区(川越市、所沢市、飯能市など)

③小江戸・川越～氷川神社・川越城本丸御殿～(川越市)

観光



1848年に時の藩主、松平齊典が造営。江戸時代には「江戸の北の守り」として重要視され、代々幕府の重臣が城主となっていました。藩政が行なわれた家老詰所、36畳の広間、立派な唐破風の玄関が現在も残っています。

約1500年前に創建されたといわれる川越氷川神社は、川越の総鎮守として歴代川越城主に崇敬されてきました。高さ15mもの大鳥居や、県の重要文化財に指定されている、社殿に施された見事な江戸彫の彫刻など見どころがたくさんあります。



西部地区(川越市、所沢市、飯能市など)

観光

④ ムーミンバレーパーク (飯能市)



ムーミン一家とその仲間たち、
そして新しい発見との出会い

ムーミンの物語を追体験できる4つのエリアで、物語の魅力や原作者トーベ・ヤンソンの想いに触れてみませんか？



西部地区(川越市、所沢市、飯能市など)

教育

観光

⑤ ところざわさくらタウン (所沢市)



施設内にある角川武蔵野ミュージアムは国立競技場の設計などにも携わった隈研吾氏が担当。

中国の花崗岩2万枚を手で切り出して貼り付けられ、見る角度によって様々な表情が表れるように設計されています。

フロアは5階に分かれていて、博物館やアニメ専門美術館などを備えた複合文化施設になっています。



西部地区（川越市、所沢市、飯能市など）

教育

観光

⑥埼玉県立 川の博物館（大里郡寄居町）



母なる川「荒川」を中心とした川と水と人々のくらしをテーマとした総合博物館として、1997年に開館した参加体験型博物館です。荒川の歴史・民俗・自然を、様々な視点で展示・紹介しています。

シンボルである”大水車”は西川材（埼玉県材のヒノキ）ですべて作られ、その大きさは日本一を誇ります。

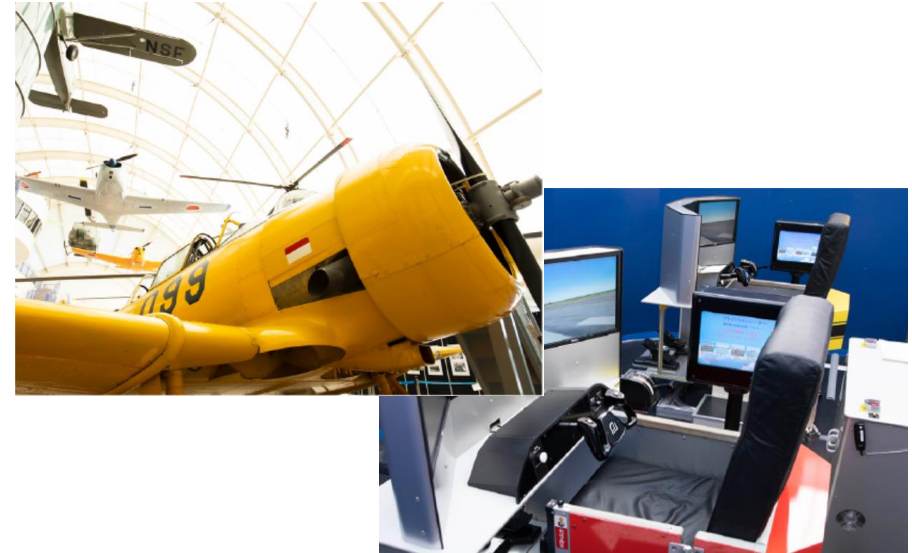
西部地区(川越市、所沢市、飯能市など)

教育

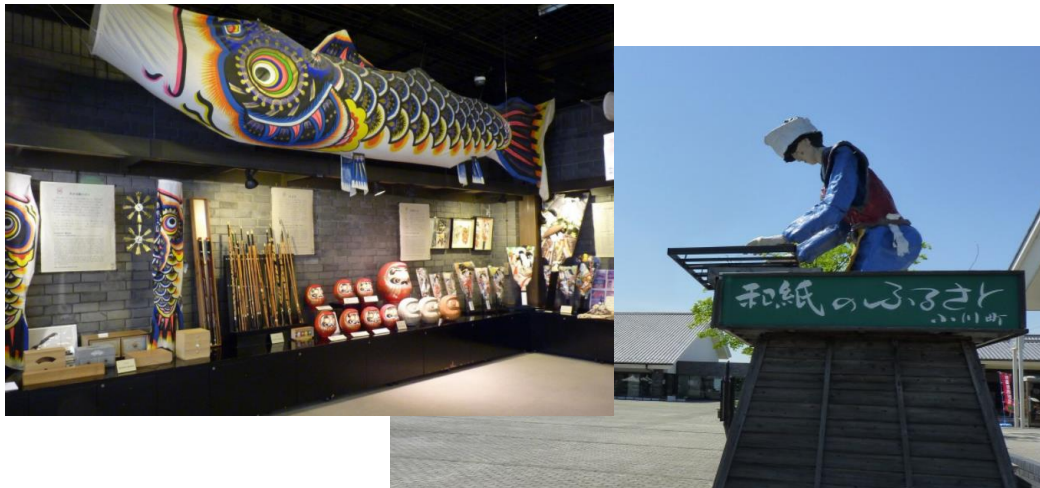
観光

⑦ 所沢航空発祥記念館 (所沢市)

日本初の飛行場として開発された『所沢飛行場』の跡地に建設された航空博物館。初期の国産機レプリカなどの展示物や、日本の航空史を学ぶことができます。



⑧ 埼玉伝統工芸会館 (小川町)



埼玉県指定伝統、手工芸品の20産地30品目がすべて展示されています。伝統工芸が息づく埼玉県ならではの伝統を体験することが可能です。※令和6年12月頃まで休館予定です。

秩父地区(秩父市・長瀬町など)

観光

①長瀬渓谷 ～川下り、岩畳～ (長瀬町)



長瀬町では、和舟に乗って国指定天然記念物の岩畳や渓谷美を眺めながら、川下りを楽しむことができます。

春は芝桜見物といっしょに、夏は涼風を求めて、秋は紅葉の渓谷美をめでながら、冬はコタツ船でほんのりぽかぽか温かく、四季を通じて川下りを楽しむことができます。

秩父地区（秩父市・長瀨町など）

観光

② 羊山公園（秩父市）



秩父市の羊山公園では毎年4月下旬から5月上旬にかけて9種類の芝桜が咲き誇ります。背後には秩父のシンボルである武甲山がそびえたち、雄大な景色を楽しむことができます。

秩父地区(秩父市・長瀨町など)

観光

③ 氷柱 (小鹿野町・横瀨町)



氷柱は毎年1月から2月に楽しむことができます。

夜の時間にはライトアップされ、一層幻想的な雰囲気を楽しむことができます。

(年によりつららの出来具合が異なります)

学校交流

交流プログラムの例:

10:00	学校到着
10:15-10:45	歓迎セレモニー(校長挨拶・記念品交換等)
10:55-12:45	授業体験(英語・書道・音楽・対話交流等)
12:50-13:20	校内昼食(お弁当)
13:25-14:15	部活動体験(柔道・茶道・剣道等)
14:30	記念写真・お見送り
14:45	学校出発



学校交流の様子～歓迎セレモニー～



学校紹介



記念品交換



歓迎パフォーマンス

学校交流の始まりは、歓迎セレモニーから。迎え入れる学校と訪問する学校が初めて顔を合わせる場となります。校長先生や代表生徒の挨拶のあとは、各校がパフォーマンスを披露したり記念品交換をするなどして交流を深めます。

学校交流の様子～文化体験～



日本文化体験は、当日のプログラムでも人気の体験です。体験を通して日本の古来より伝わる遊びや伝統を体感いただきます。

体験・制作・表演など受入校の生徒が中心になり教え教わりながら楽しんでいただきます。



学校交流の様子～調理実習・昼食体験～



授業体験の一つに調理実習があります。一緒に日本料理の基本を学習し、調理することで食と文化の両方を体験することができます。

また、昼食を一緒にとることで、生徒同士、言葉の壁を超えて豊かな時間を共に過ごすことができます。

学校交流の様子～体験プログラム事例～

	交流区分	詳細
交流内容	学習交流	授業体験、英語での生徒による学校説明、海外学生による中国語授業
	文化交流	【体験】習字、茶道、和太鼓演奏、日本の遊び、かるた、陶芸、けん玉、アニメ豆まき、制作、折り紙、缶バッジ、羽根つき、電子ピアノ、浴衣着付け 浴衣音頭 【制作】伝統工芸品制作、うちわ、体験羽子板絵付け、お守りづくり 【表演】伝統芸能披露
	スポーツ交流	剣道、大縄跳び、サッカー、柔道・剣道・弓道
	音楽交流	合奏、合唱
	食の交流	日本食調理実習（たこ焼き、お好み焼き、そうめん など）、給食交流、給食片づけ体験
	校外活動	街中観光ツアー、学校周辺散策、特別支援学校訪問、近隣小学校を交えた児童交流
	部活動交流	【体育系】バドミントン、卓球、テニス、バレーボール、バスケットボール、剣道、空手 【文化系】書道、茶道
	その他交流	生徒宅ホームステイ



ホームステイ体験～概要

- ◆ 生徒・受入家庭がお互いに楽しく、笑顔で感動しあえる交流を目指します。
- ◆ 食事、寝床の準備や片付けまで、可能な限り全ての体験をしていただきます。
- ◆ 何事も積極的に体験していただき、自立心を育てていただきます。
- ◆ 1日1校の無理のない受入れをします。

秩父地域民泊体験 特徴

① 豊かな自然や文化を生かした体験学習

豊かな自然や農林業、歴史、文化を生かした体験学習を提供します。

② 家族の一員として田舎暮らしを体験

受入家庭での生活では「ありのまま」の田舎暮らしを体験します。

③ 信頼ときずなづくり

受入家庭との共同の体験やコミュニケーションを通し、信頼関係を深めます。

④ 安全に配慮した体験学習

行政のバックアップのもと、生徒滞在時の健康や安全に配慮します。

ホームステイ体験～滞在中の流れ

1日目

12:00

到着

ようこそ秩父地域へ。
豊かな自然・ちちぶの人たちと
素敵な時間をお過ごしてください。



13:30

体験プログラム

事前に選択した
プログラムを行います。



16:30

入村式

ここで初めて
民泊先との顔合わせを行います。



16:30

民泊体験

食事作りから布団の上げ下げ等
家族の一員として交流します。



17:30

2日目

8:30

家業体験

一緒に作って一緒に食べる。
地元の味はここでしか味わえません。



11:30

離村式

12:00

最後は離村式で締めくくります。
お世話になった方々とのお別れ
です。



小鹿野地区

栗原 精一さん
君恵さん

民泊体験が出来るほどの家では
ありませんが、皆さんの思い出が
たくさんつくれるように家族全員で
待ってまーす。

らんちゃんも
待ってます。



秩父・横瀬地区

高野 幸基さん
保江さん

我が家は秩父盆地を見渡す高台
にあります。秩父らしい田舎暮らしを
満喫してもらえよう、家族みんな
でお待ちしております。



ホームステイ・民泊体験



教育旅行にとって、重要な要素の一つとなるホームステイのご紹介です。
埼玉県は秩父地域でホームステイの受け入れを行っています。
一度に60人のホームステイを受け入れた実績もあります。

秩父のホームステイでは、一般の家庭に3～4名ずつで宿泊し、その家庭の一員となって一緒に料理を作ったり家の周りを散策したりします。

ホテル滞在とは異なり、布団にシーツをかけたり片付けたりなど家の仕事も一緒に行っていただくことで日本人の生活を体験することができます。

ホームステイ体験～ご家庭での様子



ホームステイ体験～ご家庭での様子



エリア別宿泊施設

埼玉県内宿泊施設 ～北部地域・ホテル例～



四季の湯温泉 ホテルヘリテージ



冬桜の宿 神泉



教育旅行団体宿泊施設一覧 ～北部地域・ホテル例～

宿泊施設	住所	電話
四季の湯温泉 ホテルヘリテイジ	熊谷市小江川228	+81-48-536-1212
冬桜の宿 神泉	児玉郡神川町矢納1431-1	+81-274-52-2100
埼玉グランドホテル 本庄	本庄市駅南2-2-1	+81-495-21-2111
埼玉グランドホテル 深谷	深谷市西島町1-1-13	+81-48-571-2111
マロウドイン熊谷	熊谷市銀座1-64	+81-48-525-7611

埼玉県内宿泊施設 ～中央・東部地域・ホテル例～



ロイヤルパインズホテル浦和

教育旅行団体宿泊施設一覽～中央・東部地域・ホテル例～

宿泊施設	住所	電話
ロイヤルパインズ ホテル浦和	埼玉県浦和区仲町2-5-1	+81-48-827-1111
マロウドイン大宮	埼玉県大宮区桜木町2-173	+81-48-645-5111
パレスホテル大宮	埼玉県大宮区桜木町1-7-5	+81-48-647-3300
ホテルブリランテ武蔵野	埼玉県中央区新都心2-2	+81-48-601-5555
ザ マークグランドホテル	埼玉県中央区新都心3-2	+81-48-601-1111

埼玉県内宿泊施設 ～西部地域・ホテル例～



ニューサンピア埼玉おごせ



教育旅行団体宿泊施設一覽～西部地域・ホテル例～

宿泊施設	住所	電話
ニューサンピア 埼玉おごせ	入間郡越生町古池700	+81-49-292-6111
マロウドイン飯能	飯能市双柳105-8	+81-42-974-4000
名栗温泉 大松閣	飯能市大字下名栗917	+81-42-979-0505
川越プリンスホテル	川越市新富町1-22	+81-49-227-1111

埼玉県内宿泊施設 ～秩父地域・ホテル例～



いこいの村 ヘリテージ美の山



体験民宿 自然郷 東沢



埼玉県内宿泊施設 ～秩父地域・ホテル例～



宮本の湯



宮本家



ホテルユニオンヴェール



教育旅行団体宿泊施設一覽一秩父地域・ホテル例一

宿泊施設	住所	電話
いこいの村 ヘリテージ美の山	秩父郡皆野町皆野 3415	+81-494-62-4355
体験民宿 自然郷 東沢	秩父郡横瀬町大字芦ヶ久保 1317-1	+81-494-24-0800
花のおもてなし 長生館	秩父郡長瀬町長瀬449	+81-494-66-1113
ゆの宿 和どう	秩父市黒谷813	+81-494-23-3611
囲炉裏の宿 小鹿荘	秩父郡小鹿野町三山243	+81-494-75-0210
両神温泉国民宿舎 両神荘	秩父郡小鹿野町両神小森 707	+81-494-79-1221

教育旅行団体宿泊施設一覽一 秩父地域・ホテル例一

宿泊施設	住所	電話
二百年の農家屋敷 宮本家	秩父郡小鹿野町長留510	+81-494-75-4060
西谷津温泉 宮本の湯	秩父郡小鹿野町長留495-1	+81-494-75-2272
ホテルユニオンヴェール	秩父市下吉田8371-3	+81-494-77-1110
ホテル美やま	秩父市山田1294	+81-494-24-6311
ナチュラルファームシティ 農園ホテル	秩父市大宮5911-1	+81-494-22-2000
三峯神社 興雲閣	秩父市三峰298-1	+81-494-55-0241

工場見学

企業名	(エリア) 市町	製品	内容
東日本旅客鉄道(株)大宮総合車両センター	(中央) さいたま市	東京周辺の電車メンテナンス	・車輪、車体解体と修理と組立 ・試運転と見学
大南光学(株)	(西部) 川越市	光学ガラス (加工成型)	・生産ライン見学
(株)MIKAMI	(西部) 所沢市	部品加工	・工場見学 ・会社説明会
岩崎電気(株)埼玉製作所	(東部) 行田市	LEDランプ HIDランプ 光を利用する製品	・紹介用DVD鑑賞 ・HIDランプ生産見学
(株)田島軽金属	(東部) 羽生市	アルミニウム製品	・工場概要説明 ・生産ライン見学

企業名	(エリア)市町	製品	内容
グリコピアイースト	(中央)北本市	お菓子(POCKY、PRETZ等)	・工場見学 ・POCKY製作体験(別途有料)
弓削田醤油(株) 彩の国 醬遊王国	(西部)日高市	醤油 秩父味噌	・生産ライン見学 ・醤油ろ過体験(希望者)
ヤマキ醸造(株)	(北部)神川町	味噌、醤油、豆腐、漬物、デザート	・醸成、瓶詰め見学 ・豆腐製作(別途有料)
(株)武蔵野香料化学研究所 秩父工場	(秩父)秩父市	食品香料	・製造ライン見学
(株)アグリカルチャーセンター	(秩父)小鹿野町	えのき、舞茸、椎茸、マッシュルーム	・マッシュルーム生産ライン見学

関東エリアモデルルート

モデルルート① 川越～秩父～箱根～東京

行程	
1日目 千葉・埼玉	午前: 成田空港着
	午後: 川越蔵造りの町並み散策 埼玉県内の宿泊施設
2日目 埼玉	午前: 埼玉県内で学校交流
	午後: 埼玉県内で学校交流 ちちぶ民泊ホームステイ
3日目 埼玉・神奈川	午前: 秩父各種体験
	午後: 箱根へ移動 箱根の温泉旅館
4日目 神奈川・東京	午前: 芦ノ湖・小涌谷・小田原観光
	午後: お台場・浅草観光 東京都内の宿泊施設
5日目 東京	午前: 東京自由行動
	午後: 東京自由行動 東京都内の宿泊施設
6日目 千葉	午前: 成田観光
	午後: 成田空港発

モデルルート② 川越～秩父～横浜～東京

行程	
1日目 千葉	—
	午後：成田空港着 千葉県内の宿泊施設
2日目 埼玉	午前：鉄道博物館見学
	午後：埼玉県内で学校交流 埼玉県内の宿泊施設
3日目 埼玉	午前：埼玉県内で学校交流
	午後：川越蔵造りの町並み散策 ちちぶ民泊ホームステイ
4日目 東京・神奈川	午前：秩父観光
	午後：横浜・お台場観光 東京都内の宿泊施設
5日目 東京	午前：東京自由行動
	午後：東京自由行動 東京都内の宿泊施設
6日目 千葉	午前：成田観光
	午後：成田空港発

モデルルート③ 東京～秩父～富士河口湖～鎌倉～横浜～東京

行程	
1日目 千葉	—
	午後：成田空港着 千葉県内の宿泊施設
2日目 千葉・東京	午前：成田観光 東京都内の国立大学見学
	午後：東京都内の私立大学見学 六本木・東京駅観光 東京都内の宿泊施設
3日目 埼玉	午前：埼玉県内で学校交流
	午後：埼玉県内で学校交流 ちちぶ民泊ホームステイ
4日目 埼玉・山梨	午前：秩父観光
	午後：忍野八海観光 山梨県内の宿泊施設
5日目 山梨・神奈川	午前：富士河口湖観光
	午後：鎌倉・横浜観光 神奈川県内の宿泊施設
6日目 東京	午前：東京自由行動
	午後：東京自由行動 東京都内の宿泊施設
7日目 千葉	午前：成田空港発
	—

モデルルート④ 川越～秩父～軽井沢～千葉～東京

行程	
1日目 東京・埼玉	午前:羽田空港着
	午後:川越蔵造りの町並み散策 埼玉県内の宿泊施設
2日目 埼玉	午前:埼玉県内で学校交流
	午後:秩父観光 ちちぶ民泊ホームステイ
3日目 長野	午前:軽井沢スキー体験
	午後:軽井沢スキー体験 長野県内の宿泊施設
4日目 長野・埼玉	午前:軽井沢観光
	午後:埼玉県内で学校交流
5日目 千葉	午前:テーマパーク観光
	午後:テーマパーク観光
6日目 東京	午前:東京自由行動
	午後:東京自由行動
7日目 東京・千葉	午前:お台場観光
	午後:成田空港発

問合せ先

埼玉県産業労働部観光課

TEL : 0 4 8 - 8 3 0 - 3 9 5 3

FAX : 0 4 8 - 8 3 0 - 4 8 1 9

Mail : a3950-11@pref.saitama.lg.jp

HP : <https://www.pref.saitama.lg.jp/a0806/20200924.html>