



埼玉県のマスコット コバトン

森林・林業と統計

令和元年度版

埼玉県農林部森づくり課

利用される方々へ

- 1 本書は、埼玉県の森林・林業施策の概要や現況、これまでの推移等を紹介するものです。
- 2 本書は、平成2年度から毎年発刊しています。
- 3 本書は、原則として平成31年3月31日現在の数値を掲載するようにしましたが、この原則により難しい場合は、その旨及びその内容を注記しました。
- 4 本書は、森づくり課で調査した資料に基づいて編集したものです。
なお、他機関から収集した資料については、脚注に資料の出所を記述しました。
- 5 本書において、表記上年次とあるのは暦年（1月～12月）、年度とあるのは会計年度（4月～翌年3月）、年月日とあるのはその期日現在を示したものです。
- 6 統計表の符号の用法は、次のとおりです。

0	単位未満のもの
—	事実のないもの
…	事実不詳
x	個人等の秘密の保護のため公表しないもの
空白	調査を欠くもの
- 7 この統計についての問い合わせは、下記へ御連絡ください。

埼玉県農林部森づくり課 総務・森林企画担当
電話 048-830-4312

目 次

1	森林・林業行政の組織	1
2	森林・林業施策の概要	
(1)	森林の現況	3
(2)	林業の現況	4
(3)	森林・林業施策	5
3	森林の状況	
(1)	市町村別森林面積	1 1
(2)	所有形態別森林面積・蓄積	1 5
(3)	地域森林計画対象民有林の樹種別、管内別面積・蓄積	1 7
(4)	林家数、林業経営体数及び保有山林規模	1 9
(5)	民有林の林種別、齢級別面積・蓄積・成長量	2 3
(6)	地域森林計画対象民有林の制限林の種類別面積	4 3
(7)	森林の異動（地域森林計画対象森林）	4 5
(8)	森林面積・蓄積の推移	4 7
(9)	植栽及び伐採の実績	4 9
(10)	森林経営計画の認定状況	4 9
4	森 林 計 画	
(1)	埼玉地域森林計画の概要	5 1
(2)	森林位置図	5 3
(3)	公益的機能別施業森林面積	5 5
5	造 林	
(1)	造林面積	5 9
(2)	造林面積の推移	6 1
(3)	種 苗	6 2
(4)	間伐事業実績	6 3
6	森 林 保 護	
(1)	松くい虫の被害と駆除状況	6 4
(2)	林野火災	6 4
7	木 材	
(1)	年度別素材生産量	6 5
(2)	年度別所有形態別素材生産量	6 5
(3)	県内向け素材供給量	6 6
(4)	用途別素材需要量	6 6

(5) 製材工場	6 7
(6) 住宅建築	7 3
(7) 未利用木質資源	7 4
(8) 木材価格	7 5
8 特用林産物の生産状況	7 7
9 林業産出額及び生産林業所得の推移	
(1) 林業産出額	7 9
(2) 生産林業所得	8 0
10 林業機械・器具の保有状況	8 1
11 県営林及び公社営林	
(1) 県営林の面積・蓄積	8 3
(2) 県有林の齢級別面積・蓄積	8 3
(3) 県造林の齢級別面積・蓄積	8 5
(4) 市町村別県営林の面積・蓄積	8 7
(5) 県営林立木処分実績（売払い）	8 9
(6) 県営林事業実績	8 9
(7) 農林公社の事業実績	9 1
12 治山及び保安林	
(1) 治山事業の実績	9 5
(2) 山地災害危険地区の数・面積	9 7
(3) 所有区分別保安林面積	9 8
(4) 保安林の流域別面積	9 9
(5) 保安林指定施業要件伐採種別面積	9 9
(6) 林地開発行為許可の状況	1 0 1
(7) 地すべり防止区域（林野庁所管）	1 0 3
13 森林管理道	
(1) 市町村別民有林森林管理道の現況	1 0 5
(2) 管理主体別森林管理道現況表	1 0 6
(3) 森林管理道開設事業実績	1 0 7
(4) 森林管理道改良事業実績	1 0 7
(5) 森林管理道舗装事業実績	1 0 7
(6) 森林管理道施設災害復旧事業実績	1 0 8
(7) ふるさと森林管理道緊急整備事業実績	1 0 8
14 林業・木材産業構造改革事業実績	1 0 9

15	林業労働	
(1)	林業就業者数の推移	1 1 0
(2)	林業従事者数の推移	1 1 0
(3)	森林組合の雇用労働者数	1 1 1
(4)	労働災害発生件数の推移	1 1 2
16	造林及び木材業者数	1 1 3
17	林業関係団体	1 1 5
18	森林組合の現況	
(1)	森林組合	1 1 7
(2)	生産森林組合	1 1 7
19	本多静六博士育英事業の運営状況	
(1)	基金積立状況	1 1 9
(2)	奨学資金貸付状況	1 2 0
20	林業金融	
(1)	林業・木材産業改善資金貸付実績	1 2 1
(2)	農林漁業信用基金（林業部門）	1 2 1
(3)	日本政策金融公庫（林業関係資金）利用状況	1 2 2
(4)	森林組合活動資金利用状況	1 2 3
21	森林総合利用	
(1)	県民の森の概要	1 2 5
(2)	彩の国ふれあいの森の概要	1 2 5
(3)	みどりの村の概要	1 2 6
22	社会全体で森林を支える仕組みづくり	
(1)	緑の少年団結成状況	1 2 7
(2)	森林ボランティア団体数	1 2 7
(3)	企業・団体による森林づくり	1 2 7
(4)	自治体間の上下流交流による森づくり協定	1 2 7
23	林業予算の推移	1 2 9
24	主な出来事	1 3 1

1 森林・林業行政の組織

(平成31年4月1日現在)

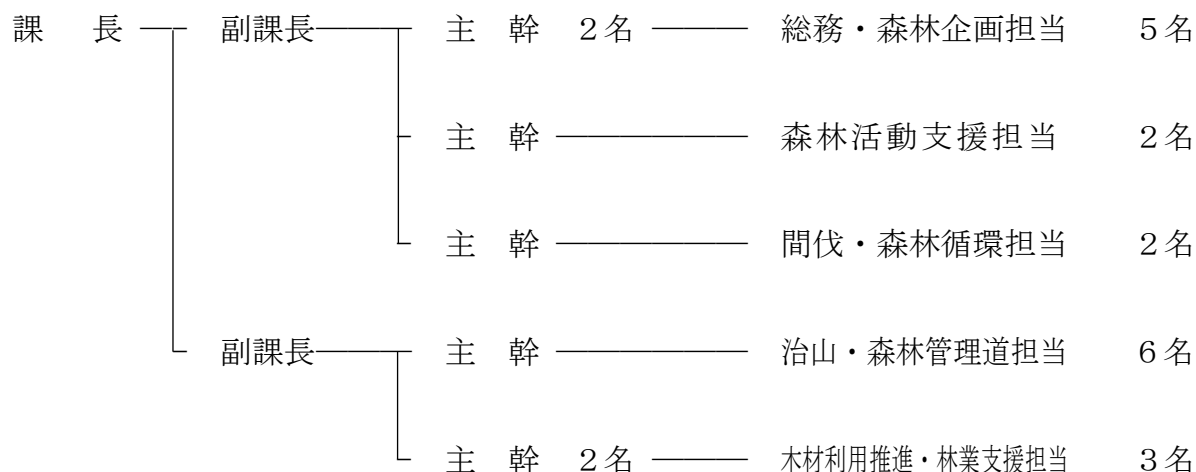
(1) 森づくり課〈現員28名〉

〒330-9301 さいたま市浦和区高砂3-15-1

TEL 048-824-2111 (県庁代表)

TEL 048-830-4305 (ダイヤルイン)

FAX 048-830-4839

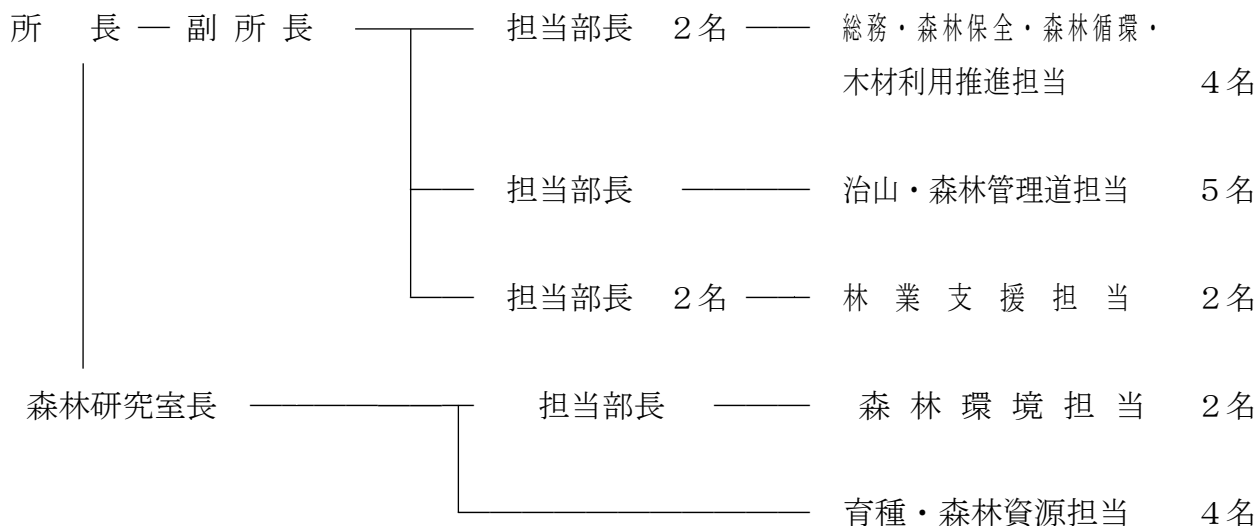


(2) 森づくり課地域機関

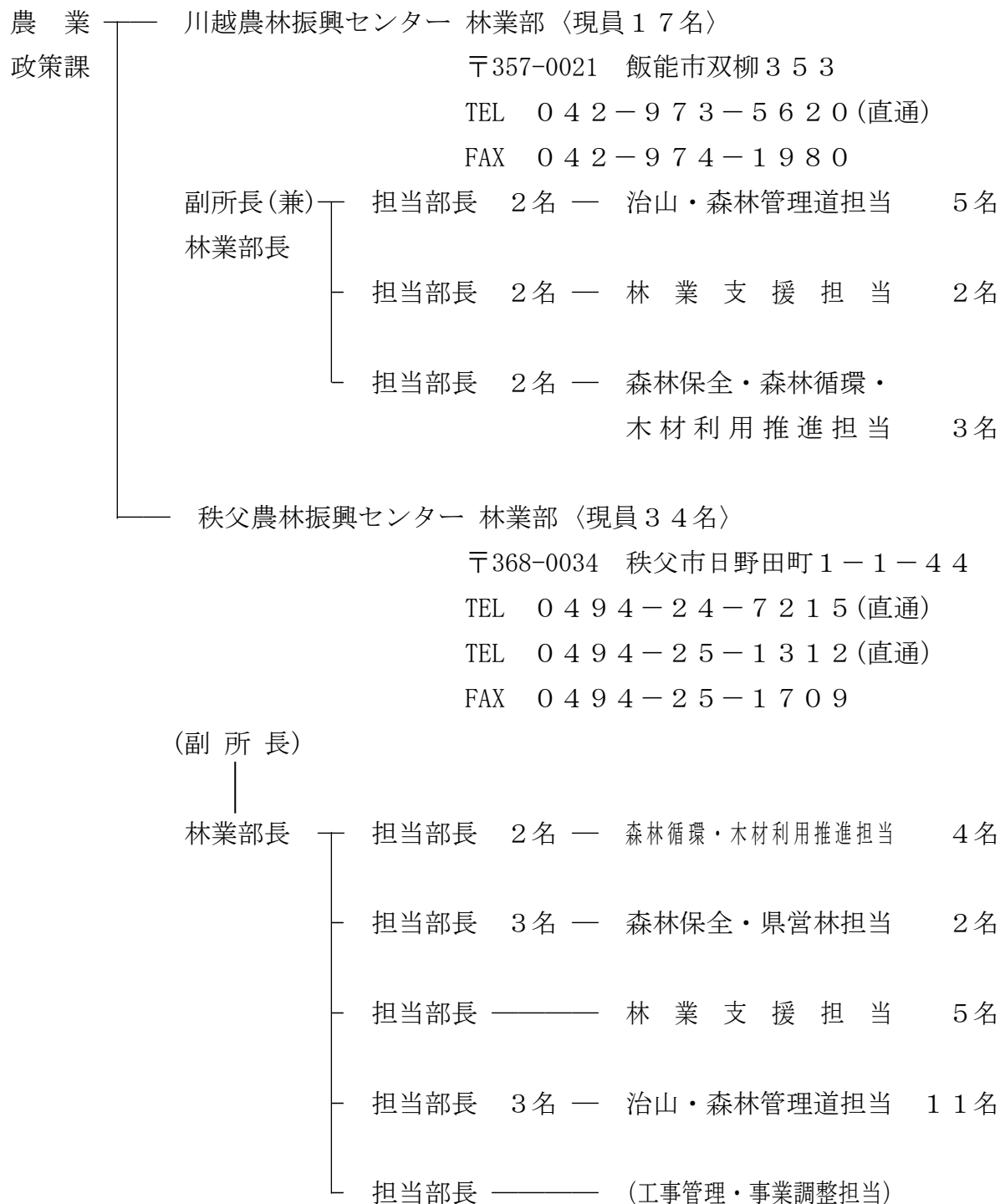
寄居林業事務所〈現員27名〉 〒369-1203 寄居町寄居1587-1

TEL 048-581-0123

FAX 048-581-0792



(3) 森林・林業関係地域機関



2 森林・林業施策の概要

(1) 森林の現況

ア 森林の面積・蓄積

本県の森林面積は119,779ha（平成28年度末）で県土面積の32%を占めています。所有形態別に見ると、国有林が10%、民有林（県有林、市町村有林、私有林等）が90%となっています。また、これらの森林に蓄えられた立木の材積は3,460万 m^3 （平成28年度末）となっています。

山地や丘陵はスギやヒノキの成長に適しており、植林が盛んに進められた結果、民有林における人工林の割合は53%で全国平均46%を上回っています。これらの人工林の約8割が木材として利用可能な林齢に達している一方、木材価格の低迷などにより伐採される人工林が少なく、再造林される面積が極端に少ない「森林の高齢少子化」が進んでいます。

森林は高齢になると二酸化炭素の吸収能力が低下します。

また、森林の40%に当たる48,018ha（平成30年度末）が、水源のかん養、土砂の流出の防備などの機能をより高度に発揮すべき森林として保安林に指定されています。

森林を育て健全に維持していくため、間伐を中心とした森林整備を平成30年度には2,229ha実施しました。間伐については、従来の切り捨て間伐から搬出間伐の割合が高まり、木材生産の一翼を担っています。

また、飛散するスギ花粉を減らすため、発生源対策を行ったスギ林は平成22年度末に2,800haであったものが、平成29年度末には6,115haに増加しました。

イ 地域ごとの状況

東京都や山梨県、長野県との県境に位置する県西部の奥地林には、シラビソ林やオオシラビソ林、コメツガ林など学術的に貴重な原生林が広がっています。

一方、奥地の人工林では、手入れの遅れ等により荒廃が危惧される人工林が見受けられるため、水源^{かん}涵養機能などの森林の公益的機能を持続的に発揮できるよう、県や市町村などにより針葉樹と広葉樹が混じり合った針広混交林化が進められています。また、シカによる植栽木や下層植生の食害、クマによる剥皮被害が増加し、一部では林地の荒廃や枯損木の発生が見られます。

県西部から県北部にかけての山地や丘陵地では広く人工林が分布し、間伐な

どの林業の施業が行われています。しかし、材価の低迷などから森林所有者の林業への関心は低下し、ほとんど皆伐は行われていない状況です。また、シカによる被害が山地林や丘陵地まで拡大しています。

里山地域の森林やコナラ、クヌギなど武蔵野の雑木林として親しまれてきた平地林は、かつては燃料（薪炭）やたい肥の原料供給の場として利用され、手入れが行き届いていました。しかし、現在はこれらの利用が少なくなり、竹林の拡大やササの繁茂が見られるなど手入れの行き届かないものや他用途へ転用されるものも多くなっています。

（２）林業の現況

ア 所有形態と担い手

私有林の所有規模は1 h a 以上を所有する林家の78%が5 h a 未満（平成27年）であるなど、小規模となっています。こうした中、森林所有者の森林への関心の低下や世代交代により、所有界が不明となる森林の増加が懸念されています。

また、林業従事者については、昭和60年には1,022人でしたが、平成22年には270人まで減少しました。しかし、緑の雇用制度の活用などにより人材の育成に努めた結果、平成27年は300人まで回復しました。

イ 生産基盤

森林の適切な管理や林業の生産性の向上を図る上で不可欠な森林管理道の整備を進めた結果、平成30年度末までに延べ888 k mが開設されました。また、森林管理道に接続する作業道の開設を積極的に支援した結果、平成22年度末に198 k mだった延長は平成30年度末までに616 k mになりました。

複数の作業を実施でき、作業効率の高い高性能林業機械の導入を推進した結果、平成11年度末に7台であったものが平成30年度末には53台と大幅に増加しています。

また、境界を明確にして、一定範囲の森林をとりまとめ、作業道の開設や森林整備が効率的に行えるようにした施業の集約化・団地化を推進し、平成30年度末までに15,777 h a の森林が集約化・団地化されました。

ウ 木材

国産木材の価格は昭和50年代半ば以降、低価格な輸入木材の増加等の影響を受けて長期にわたって低迷しており、林業の採算性は低位で推移しています。しかし、近年は輸入木材と国産木材の価格は拮抗し国産材の需要が高まっているため、木材自給率は平成23年から8年間連続で上昇し平成30年には36.6%に回復しています。

県産木材の供給量（素材生産量）は、平成10年度には31,000m³まで低下していましたが、林業の機械化や路網の整備を進めた結果、平成30年度には94,000m³まで増加しました。しかし、ここ数年は横ばい傾向で推移しています。

(3) 森林・林業施策

本県の森林・林業施策については、「埼玉農林業・農山村振興ビジョン」にその方向性を定めています。ここでは、平成28年度から令和2年度までの5年間について定めたビジョンから、その取組の展開方向について一部抜粋します。

ア 森林の循環利用を推進する

「伐って・使って、植えて、育てる」森林の循環利用の実現に向け、森の若返りの推進、林業生産性の向上、林業生産を支える担い手の育成を図ります。

(ア) 森の若返りの推進

県内の人工林（平成23年度末57,272ha）のうち約8割が木材として利用可能な時期を迎えているため、皆伐による木材生産とその跡地への確実な再造林を促進します。

a 皆伐・再造林システムの確立・普及

伐採し、その跡地への植栽から保育までを確実に実施するシステムを確立・普及することにより、皆伐・再造林による森林の循環利用を進め、森の若返りを図ります。

b 優良・少花粉苗木生産体制の確立

再造林に必要な苗木を確保するため、成長や形質に優れ、花粉の発生量が通常の品種に比べ1%以下のスギやヒノキの優良・少花粉品種の導入を推進します。

(イ) 林業生産性の向上

林業生産性の向上を図るため、施業の集約化・団地化を進めるとともに、路網の整備と高性能林業機械の導入により木材生産コストの低減を図ります。

a 施業の集約化・団地化の促進

効率的な森林整備や木材生産のため、森林所有者に対し、森林整備・木材販売の内容や収支見込などを提案することにより、森林所有者の経営意欲を喚起し、施業の集約化・団地化を促進します。

b 森林管理道及び作業道の路網整備の促進

効率的な林業経営の確立のため、森林管理道の整備とあわせて作業道を延伸させ、有機的に結びついた林内路網の拡充を図ります。

また、災害に強い路網づくりを促進するとともに、山村の生活に重要な役割を果たしている森林管理道の安全性を確保するための維持管理を行います。

c 高性能林業機械システムの普及

高性能林業機械の導入による低コストな伐採・搬出システムを普及拡大し、林業生産性の向上を図ることにより、外国産木材と価格競争ができる効率的な木材生産体制の整備を促進します。

(ウ) 担い手の育成

林業事業体の育成と技術力の向上

森林の循環利用推進の中核となる担い手を確保するため、収益性の向上など経営改善に取り組む森林組合などの林業事業体を支援するとともに、低コストで採算の合う林業を實踐できる優れた人材を育成します。

イ 県産木材の利用を促進する

県産木材の利用を促進するため、木材需要の多くを占める住宅分野での利用拡大やPR効果の高い公共施設等の木造化・木質化を推進するとともに、林地残材などの木質バイオマスの利活用を促進します。

また、こうした県産木材の利用拡大を支える安定的な供給体制の整備を促進します。

(ア) 安定的な供給体制の整備

需要に応じた質の高い製品を安定的に供給するため、県産木材の生産・加工・流通体制の整備を促進します。

また、付加価値の高い製品を生み出す木材産業を支援します。

a 需要者のニーズに対応した生産・加工・流通体制の整備

県産木材の販路を拡大するため需要と供給のマッチングを図るとともに、消費者が「必要とする規格・品質の木材」を「必要な時」に「必要な量」を提供できる県産木材の供給体制をつくります。

b 付加価値の高い製品を生み出す木材産業の支援

県産木材の付加価値を高めるため、直交集成板（CLT）など新たな資材の活用を検討するなど、新たな県産木材製品の供給を促進します。

また、プレカットや高次加工等による生産体制整備を支援します。

(イ) 住宅での利用拡大

住宅での利用拡大

住宅における県産木材の利用を進めるため、県産木材を取り扱う工務店や建築士等を増やすとともに、木材を利用することが地球温暖化防止に貢献するなど、消費者に対し県産木材を使う意義等の浸透を図ります。また、これまで活用されてこなかった部材等の活用や、今後需要の増加が見込まれる中古住宅のリフォーム等への県産木材の活用を図ります。

(ウ) 公共施設等での利用拡大

公共施設等における木造化・木質化の推進

木材と接する機会を増やし、利用者に快適な空間を提供するとともに県産木材の良さをPRするため、人目に触れる機会が多い公共施設等の木造化・木質化を進めます。

(エ) 未利用木質資源の利用促進

未利用木質資源の利用促進

これまで利用されず放置されてきた曲り材や小径材及び製材端材を有効に活用するため、木材の形状に応じて有効利用する仕組みを構築するなど、一層の利活用を促進します。

ウ 森林を整備・保全する

水源涵養、二酸化炭素の吸収、土砂災害の防止など県民生活を支える森林の様々な機能を持続的に発揮させるため、間伐、針広混交林化、獣害対策などを適切に実施し、100年先を見据えた多様で健全な森づくりを進めます。

(ア) 公益的機能を持続的に発揮できる森林の整備

森林の持つ公益的機能を持続的に発揮させるため、水源涵養や二酸化炭素の吸収・貯蔵、生物多様性の保全など、それぞれの機能に応じた森づくりを進めます。

a 水源涵養機能の発揮

清らかな水を安定的に供給するため、豊かな下層植生を維持し雨水等による森林土壌の表面浸食や土砂流出を防ぐことにより、水源涵養機能を持続的に発揮できる森づくりを推進します。

b 二酸化炭素の吸収・貯蔵機能の向上

二酸化炭素を吸収し、炭素を貯蔵する機能を持続的に発揮させるため、森林を適正な状態に維持するとともに、炭素を長期間貯蔵し続けることができる木材の利用を促進します。これらの取組を通じて国の地球温暖化防止対策に貢献します。

ｃ 生物多様性の保全と快適な環境の形成

生物多様性を保全するため、原生的な森林を保全するとともに、多様な生物が生息できる環境に配慮した森林の整備・保全を推進します。

また、快適な生活環境を形成・維持するため、都市及び近郊の森林を良好な状態に維持します。

（イ） 森林保全対策の推進

県民の生命や財産を保全するとともに、森林の荒廃を防ぐため、山地災害防止・復旧対策や病虫獣害対策を推進します。

ａ 山地災害防止及び復旧対策の推進

山地に起因する土砂災害等から県民の生命や財産を保全し、安心・安全な生活環境を確保します。

ｂ 病虫獣害対策の推進

森林の持つ公益的機能を維持・回復させるため、食害等のおそれのある森林に獣害防止対策を実施するとともに、森林病虫害の発生状況を調査して被害拡大を防止します。

ｃ 試験研究の推進

森林・林業における様々な課題に技術面での確に対応するため、試験研究の重点化や長期的な視点に立った研究を効果的に行うとともに、研究成果の普及を図ります。

エ 県民の農林業・農山村を大切にする意識を醸成する

農林業・農山村の重要性を理解してもらうため、グリーン・ツーリズムや市民農園での活動、花育、木育といった体験・学習・交流など、県民が農林業・農山村に触れ合う機会をつくります。また、健全な森林を次世代に引き継ぐため、社会全体で森林を守る気運を醸成して、県民参加による森づくりを促進します。

(ア) 体験・学習・交流機会の充実

a 農林公園、森林ふれあい施設等の利用促進

多くの県民が楽しみながら農林業や森林などについて学ぶ機会を提供するため、健康増進にも役立つ魅力ある体験学習やイベントを企画するとともに広報を工夫し、利用促進を図ります。

b 森林環境教育及び木育の推進

森林が持つ多面的機能や、森林整備、木材利用の必要性等の理解を深めるため、森林環境教育の場の充実や木育の機会の創出を図ります。

c 県民参加の森づくりの推進

健全な森林を次世代に引き継ぐため、社会全体で森林を守る気運を醸成して、県民参加による森づくりを推進します。

3 森林の状況

(1) 市町村別森林面積

(単位 面積：ha 比率：%)

区 分	①区域面積	森 林 面 積					森林比率 ②/①× 100	
		②総数	国有林	民 有 林				
				総 数	地域森林 計画対象 森 林	地域森林 計画対象 外 森 林		
県 合 計	379,779	119,779	12,319	107,460	106,600	860	32	
秩父農林振興センター管内	総 数	89,262	74,884	11,883	63,001	62,998	3	84
	秩 父 市	57,783	50,200	11,883	38,317	38,314	3	87
	横 瀬 町	4,936	4,031	-	4,031	4,031	-	82
	皆 野 町	6,374	4,482	-	4,482	4,482	-	70
	長 瀨 町	3,043	2,111	-	2,111	2,111	-	69
	小鹿野町	17,126	14,059	-	14,059	14,059	-	82
川越農林振興センター管内	総 数	69,832	22,062	41	22,022	21,832	189	32
	川 越 市	10,913	286	-	286	251	35	3
	所 沢 市	7,211	588	-	588	555	33	8
	飯 能 市	19,305	14,569	-	14,569	14,544	25	75
	狭 山 市	4,899	350	11	339	312	27	7
	入 間 市	4,469	672	-	672	656	17	15
	富士見市	1,977	7	-	7	-	7	0
	坂 戸 市	4,102	67	-	67	58	8	2
	鶴ヶ島市	1,765	71	-	71	71	1	4
	日 高 市	4,748	1,128	-	1,128	1,125	3	24
	ふじみ野市	1,464	34	5	29	25	3	2
	三 芳 町	1,533	132	-	132	115	17	9
	毛呂山町	3,407	1,441	25	1,416	1,407	9	42
	越 生 町	4,039	2,717	0	2,717	2,714	3	67
寄居林業事務所管内	総 数	220,685	22,833	395	22,438	21,770	668	10
	さいたま市	21,743	305	19	286	190	96	1

(単位 面積：ha 比率：%)

区 分	①区域面積	森 林 面 積					森林比率 ②/①× 100	
		②総数	国有林	民 有 林				
				総 数	地域森林 計画対象 森 林	地域森林 計画対象 外 森 林		
寄 居 林 業 事 務 所 管 内	川 口 市	6,195	39	-	39	7	32	1
	鴻 巣 市	6,744	12	-	12	2	10	0
	上 尾 市	4,551	112	-	112	77	34	2
	草 加 市	2,746	-	-	-	-	-	-
	蕨 市	511	-	-	-	-	-	-
	戸 田 市	1,819	-	-	-	-	-	-
	朝 霞 市	1,834	17	-	17	-	17	1
	志 木 市	905	-	-	-	-	-	-
	和 光 市	1,104	3	-	3	-	3	0
	新 座 市	2,278	96	1	95	73	22	4
	桶 川 市	2,535	65	-	65	39	26	3
	北 本 市	1,982	49	-	49	9	40	2
	伊 奈 町	1,479	63	-	63	55	7	4
	東松山市	6,535	449	-	449	439	11	7
	滑 川 町	2,968	837	305	532	525	6	28
	嵐 山 町	2,992	934	-	934	897	37	31
	小 川 町	6,036	3,279	-	3,279	3,263	16	54
	川 島 町	4,163	-	-	-	-	-	-
	吉 見 町	3,864	227	-	227	224	3	6
	鳩 山 町	2,573	913	-	913	893	20	35
ときがわ町	5,590	3,901	68	3,833	3,827	6	70	
東秩父村	3,706	2,783	-	2,783	2,780	3	75	
本 庄 市	8,969	2,437	-	2,437	2,398	39	27	
美 里 町	3,341	736	-	736	736	-	22	
神 川 町	4,740	2,065	-	2,065	2,064	1	44	
上 里 町	2,918	6	-	6	-	6	0	

(単位 面積：ha 比率：%)

区 分	①区域面積	森 林 面 積					森林比率 ②/①× 100	
		②総数	国有林	民 有 林				
				総 数	地域森林 計画対象 森 林	地域森林 計画対象 外 森 林		
寄 居 林 業 事 務 所 管 内	熊 谷 市	15,982	451	-	451	419	32	3
	深 谷 市	13,837	388	-	388	328	60	3
	寄 居 町	6,425	2,398	2	2,396	2,387	9	37
	行 田 市	6,749	6	-	6	-	6	0
	加 須 市	13,330	14	-	14	5	9	0
	羽 生 市	5,864	13	-	13	-	13	0
	春日部市	6,600	36	-	36	15	21	1
	越 谷 市	6,024	9	-	9	-	9	0
	久 喜 市	8,241	22	-	22	5	17	0
	八 潮 市	1,802	-	-	-	-	-	-
	蓮 田 市	2,728	120	-	120	93	28	4
	宮 代 町	1,595	17	-	17	6	11	1
	白 岡 市	2,492	25	-	25	13	11	1
	三 郷 市	3,013	-	-	-	-	-	-
	幸 手 市	3,393	1	-	1	-	1	0
	吉 川 市	3,166	2	-	2	-	2	0
	杉 戸 町	3,003	4	-	4	-	4	0
松 伏 町	1,620	2	-	2	-	2	0	

注1) 民有林森林面積は地域森林計画書による。国有林森林面積は森林資源の現況による推計値。

注2) 四捨五入の処理により合計と総数が一致しない場合がある。

(2) 所有形態別森林面積・蓄積

区 分			総 数	立						
				総 数			総 数			
総 数		面積(F) 材積(V)	総 数	針	広	総 数				
総 数		F	119,779	118,272	67,761	50,511	59,235			
		V	34,598	34,596	26,538	8,057	23,827			
民 有 林	総 数		F	107,460	106,388	60,528	45,860	56,964		
			V	31,875	31,875	24,639	7,236	23,348		
	対象森林	総 数		F	106,600	105,562	60,355	45,206	56,866	
				V	31,710	31,710	24,578	7,133	23,311	
		公 有 林	総 数		F	14,986	14,800	8,741	6,059	8,286
					V	4,043	4,043	3,158	885	2,985
			県 営 林	F	8,887	8,725	5,857	2,868	5,542	
				V	2,408	2,408	1,960	448	1,835	
			市町村有林	F	5,694	5,670	2,736	2,934	2,656	
				V	1,556	1,556	1,146	410	1,118	
			財産区有林	F	2	2	1	1	1	
				V	0	0	0	0	0	
		そ の 他	F	403	403	147	256	88		
			V	78	78	52	26	32		
		私有林		F	91,614	90,762	51,614	39,147	48,580	
				V	27,668	27,668	21,420	6,248	20,326	
	対象外森林	総 数		F	861	826	172	653	98	
				V	165	165	61	103	37	
		公 有 林	総 数		F	12	11	1	10	1
					V	2	2	0	2	0
県 営 林			F	1	1	-	1	-		
			V	0	0	-	0	-		
市町村有林			F	12	10	1	10	1		
			V	2	2	0	2	0		
財産区有林			F	-	-	-	-	-		
			V	-	-	-	-	-		
そ の 他		F	-	-	-	-	-			
		V	-	-	-	-	-			
私有林		F	848	815	172	643	97			
		V	163	163	61	102	37			
国 有 林	総 数		F	12,319	11,884	7,233	4,651	2,271		
			V	2,723	2,721	1,899	821	480		
	林 野 庁 所 管	F	11,977	11,542	7,073	4,469	2,253			
		V	2,674	2,672	1,874	797	473			
	国 土 交 通 省 所 管	F	305	305	152	153	6			
		V	40	40	20	20	1			
	財 務 省 所 管	F	21	21	1	20	1			
		V	2	2	0	2	0			
	防 衛 省 所 管	F	17	17	7	9	11			
		V	7	7	5	2	6			

注1) 民有林対象森林は地域森林計画書、対象外森林は森林資源構成表による。国有林は森林資源の現況による。

注2) 四捨五入の処理により合計と総数が一致しない場合がある。

(単位 面積(F):ha 材積(V):千m3)

木 地					竹 林	無立木地等		
人 工 林		天 然 林				総数	伐採跡地	未立木地
針	広	総 数	針	広				
58,766	469	59,037	8,994	50,042	441	1,067	81	986
23,774	53	10,768	2,764	8,004		2	0	2
56,855	109	49,423	3,673	45,751	441	632	81	551
23,339	9	8,527	1,300	7,227		-	-	-
56,758	109	48,696	3,598	45,098	409	629	81	547
23,302	9	8,399	1,276	7,124		-	-	-
8,276	10	6,514	465	6,049	5	180	13	167
2,984	1	1,058	174	884		-	-	-
5,534	8	3,184	324	2,860	4	157	10	147
1,835	1	573	126	447		-	-	-
2,654	2	3,014	82	2,932	1	23	4	19
1,118	0	438	28	410		-	-	-
0	0	1	1	1	-	-	-	-
0	0	0	0	0		-	-	-
88	-	315	59	256	-	-	-	-
32	-	46	20	26		-	-	-
48,482	98	42,181	3,133	39,049	404	448	68	381
20,318	8	7,342	1,102	6,240		-	-	-
98	0	728	75	653	31	3	-	3
37	0	127	24	103		-	-	-
1	-	10	0	10	1	0	-	0
0	-	2	0	2		-	-	-
-	-	1	-	1	0	-	-	-
-	-	0	-	0		-	-	-
1	-	10	0	10	1	0	-	0
0	-	2	0	2		-	-	-
-	-	-	-	-	-	-	-	-
-	-	-	-	-	-	-	-	-
-	-	-	-	-	-	-	-	-
-	-	-	-	-	-	-	-	-
97	0	717	75	643	30	3	-	3
37	0	126	24	102		-	-	-
1,911	359	9,613	5,322	4,292	-	435	0	435
435	44	2,241	1,464	777		2	0	2
1,897	356	9,289	5,176	4,113	-	435	-	435
429	43	2,199	1,445	754		2	-	2
6	-	299	146	153	-	-	-	-
1	-	39	19	20		-	-	-
1	-	20	-	20	-	-	-	-
0	-	2	-	2		-	-	-
7	3	6	-	6	-	-	-	-
5	1	1	-	1		-	-	-

(3) 地域森林計画対象民有林の樹種別、管内別面積・蓄積

(単位 面積:ha 蓄積:千m³)

区 分		総 数		秩父管内		川越管内		寄居管内	
		面積	蓄積	面積	蓄積	面積	蓄積	面積	蓄積
総 数		106,600	31,710	62,998	17,473	21,832	7,700	21,770	6,537
針葉樹	総 数	60,355	24,578	30,685	12,463	17,017	7,182	12,653	4,933
	スギ	35,895	16,978	18,921	8,841	10,217	4,972	6,756	3,165
	ヒノキ	17,906	5,270	8,619	2,495	5,429	1,708	3,858	1,067
	サワラ	353	175	187	94	155	76	11	5
	アカマツ	3,925	1,352	827	281	1,155	404	1,944	668
	カラマツ	1,412	473	1,326	443	33	12	53	18
	その他	864	329	806	309	28	10	30	10
広葉樹	総 数	45,206	7,132	31,607	5,009	4,731	519	8,868	1,605
	クヌギ	1,867	333	839	136	54	6	974	191
	その他	43,339	6,800	30,767	4,873	4,677	513	7,895	1,414
竹 林		409		255		25		130	
無立木地		629	-	451	-	60	-	118	-

注1) 地域森林計画書による。

注2) 四捨五入の処理により合計と総数が一致しない場合がある。

(4) 林家数、林業経営体数及び保有山林規模

ア 市町村別林家数及び林業経営体数

管内	市町村	林家数 (戸)	林業経営体数 (経営体)
秩父農林振興センター	秩父市	1,153	44
	横瀬町	166	25
	皆野町	384	9
	長瀬町	202	3
	小鹿野町	757	19
	小計	2,662	100
川越農林振興センター	川越市	111	4
	所沢市	128	4
	飯能市	699	59
	狭山市	80	4
	入間市	124	8
	富士見市	24	-
	坂戸市	39	2
	鶴ヶ島市	24	3
	日高市	213	26
	ふじみ野市	23	2
	三芳町	26	-
毛呂山町	147	5	
越生町	228	23	
小計	1,866	140	
寄居林業事務所	さいたま市	222	3
	川口市	127	6
	鴻巣市	26	-
	上尾市	48	-
	草加市	-	-
	蕨市	15	-
	戸田市	14	-
	朝霞市	1	-
	志木市	5	-
	和光市	11	-
	新座市	3	-
	桶川市	4	-
	北本市	3	2
	伊奈町	7	-
	東松山市	79	1
滑川町	95	5	
嵐山町	164	4	
小川町	309	32	
川島町	-	-	

管内	市町村	林家数 (戸)	林業経営体数 (経営体)
寄居林業事務所	吉見町	15	-
	鳩山町	111	13
	ときがわ町	216	13
	東秩父村	195	12
	本庄市	126	2
	美里町	69	5
	神川町	83	6
	上里町	10	-
	熊谷市	87	5
	深谷市	56	1
	寄居町	211	12
	行田市	13	-
	加須市	8	-
	羽生市	9	-
	春日部市	40	1
	越谷市	67	1
	久喜市	33	2
	八潮市	18	-
	蓮田市	8	-
	宮代町	3	-
白岡市	9	-	
三郷市	38	-	
幸手市	7	1	
吉川市	-	-	
杉戸町	8	-	
松伏町	3	-	
小計	2,576	127	
総計	7,104	367	

注1) 2015年農林業サンセスによる。

注2) 林家: 保有山林面積が1ha以上の世帯をいう。

注3) 林業経営体: 次のいずれかに該当する事業を行う者をいう。

(1) 権原に基づいて、育林又は伐採(立木竹のみを譲り受けてする伐採を除く。)を行うことができる山林(以下「保有山林」という。)の面積が3ha以上の規模の林業(調査実施年を計画期間に含む「森林経営計画」若しくは「森林施業計画」を策定している者又は調査期日前5年間に継続して林業を行い育林又は伐採を実施した者に限る。)

(2) 委託を受けて行う育林若しくは素材生産又は立木を購入して行う素材生産の事業(ただし、素材生産については、調査期日前1年間に200m³以上の素材を生産した者に限る。)

イ 所有規模別林家数

(単位：戸)

所有規模	0.1～1ha 未満	1～5ha 未満	5～20ha 未満	20～50ha 未満	50ha 以上	0.1ha以上 計	1ha以上 計
1970年センサス	21,276	8,086	1,879	255	68	31,564	10,288
1980年センサス	22,764	7,623	1,762	263	103	32,515	9,751
1990年センサス	24,343	7,080	1,708	242	89	33,462	9,119
2000年センサス		7,396	1,739	255	89	9,479	9,479
2005年センサス		6,374	1,381	213	97	8,065	8,065
2010年センサス		6,126	1,322	204	85	7,737	7,737
2015年センサス		5,539	1,281	195	89	7,104	7,104

注1) 1990年センサスまでは、保有山林面積が10a (0.1ha) 以上の世帯を、2000年センサス以降は、保有山林面積が1ha以上の世帯を林家と定義。

注2) 2005年及び2015年は農林業センサスで、それ以外は世界農林業センサス。

ウ 所有規模別林業経営体数

(単位：経営体)

所有規模	保有山林 なし	3ha 未満	3～20ha 未満	20～50ha 未満	50ha 以上	計
2010年センサス	7	4	388	70	30	499
2015年センサス	8	8	287	41	23	367

注) 2010年世界農林業センサス及び2015年農林業センサス。

(5) 民有林の林種別、齢級別面積・蓄積・成長量
ア 地域森林計画対象森林

区 分				総数			1齢級			
				面積	材積	成長量	面積	材積	成長量	
合 計	総 数			106,599.80	31,710,371	356,626	5.23	1	0	
	立 木	人 工 林	育成単層林	針 広 計	56,694.29	23,280,985	292,424	3.32	0	0
					105.76	9,085	249	0.06	0	0
			針 広 計	56,800.05	23,290,070	292,673	3.38	0	0	
		天 然 林	育成複層林	針 広 計	63.32	20,795	204	-	-	-
					2.84	77	9	-	-	-
			針 広 計	66.16	20,872	213	-	-	-	
	地 林	天 然 林	育成単層林	針 広 計	165.15	55,740	151	-	-	-
					3,927.05	565,154	4,468	0.05	0	0
			針 広 計	4,092.20	620,894	4,619	0.05	0	0	
		天 然 林	育成複層林	針 広 計	163.62	64,255	332	-	-	-
					456.31	73,968	543	-	-	-
			針 広 計	619.93	138,223	875	-	-	-	
	天 然 林	天然生林	針 広 計	3,268.90	1,155,931	8,823	-	-	-	
			40,714.49	6,484,381	49,423	1.80	1	0		
	針 広 計	43,983.39	7,640,312	58,246	1.80	1	0			
竹 林				409.48						
無 立 木 地				628.59	-	-	-	-	-	
制 限 林	総 数			43,110.03	11,456,718	132,323	0.27	0	0	
	立 木	人 工 林	育成単層林	針 広 計	18,651.97	7,464,941	100,746	-	-	-
					40.20	1,871	83	-	-	-
			針 広 計	18,692.17	7,466,812	100,829	-	-	-	
		天 然 林	育成複層林	針 広 計	17.02	6,411	94	-	-	-
					-	-	-	-	-	-
			針 広 計	17.02	6,411	94	-	-	-	
	地 林	天 然 林	育成単層林	針 広 計	11.15	4,058	25	-	-	-
					3,166.47	487,499	4,170	-	-	-
			針 広 計	3,177.62	491,557	4,195	-	-	-	
		天 然 林	育成複層林	針 広 計	162.43	63,834	326	-	-	-
					404.92	66,890	416	-	-	-
			針 広 計	567.35	130,724	742	-	-	-	
	天 然 林	天然生林	針 広 計	760.35	290,629	1,696	-	-	-	
			19,584.23	3,070,585	24,767	0.27	0	0		
	針 広 計	20,344.58	3,361,214	26,463	0.27	0	0			
竹 林				81.50						
無 立 木 地				229.79	-	-	-	-	-	
普 通 林	総 数			63,489.77	20,253,653	224,303	4.96	1	0	
	立 木	人 工 林	育成単層林	針 広 計	38,042.32	15,816,044	191,678	3.32	0	0
					65.56	7,214	166	0.06	0	0
			針 広 計	38,107.88	15,823,258	191,844	3.38	0	0	
		天 然 林	育成複層林	針 広 計	46.30	14,384	110	-	-	-
					2.84	77	9	-	-	-
			針 広 計	49.14	14,461	119	-	-	-	
	地 林	天 然 林	育成単層林	針 広 計	154.00	51,682	126	-	-	-
					760.58	77,655	298	0.05	0	0
			針 広 計	914.58	129,337	424	0.05	0	0	
		天 然 林	育成複層林	針 広 計	1.19	421	6	-	-	-
					51.39	7,078	127	-	-	-
			針 広 計	52.58	7,499	133	-	-	-	
	天 然 林	天然生林	針 広 計	2,508.55	865,302	7,127	-	-	-	
			21,130.26	3,413,796	24,656	1.53	1	0		
	針 広 計	23,638.81	4,279,098	31,783	1.53	1	0			
竹 林				327.98						
無 立 木 地				398.80	-	-	-	-	-	

注) 地域森林計画書による。

(単位 面積:ha材積:m3成長量:m3)

2齡級			3齡級			4齡級		
面積	材積	成長量	面積	材積	成長量	面積	材積	成長量
211.77	2,570	381	240.02	12,749	1,729	649.29	59,193	5,343
102.58	453	1	167.31	9622	1,411	518.50	50797	4,770
35.63	879	134	4.12	140	13	6.66	390	18
138.21	1,332	135	171.43	9,762	1,424	525.16	51,187	4,788
8.07	5	0	-	-	-	0.91	99	8
2.71	57	9	-	-	-	0.02	2	0
10.78	62	9	-	-	-	0.93	101	8
0.40	5	2	-	-	-	-	-	-
35.65	584	135	0.54	22	2	-	-	-
36.05	589	137	0.54	22	2	-	-	-
-	-	-	-	-	-	-	-	-
-	-	-	0.61	25	4	1.51	115	6
-	-	-	0.61	25	4	1.51	115	6
2.17	12	2	0.07	3	1	0.21	20	3
24.56	575	98	67.37	2937	298	121.48	7770	538
26.73	587	100	67.44	2,940	299	121.69	7,790	541
-	-	-	-	-	-	-	-	-
-	-	-	-	-	-	-	-	-
103.80	1,254	172	150.47	8,652	1,166	315.84	28,882	2,711
62.07	407	0	115.85	7,212	1,002	275.13	26,153	2,525
13.82	361	56	3.52	96	10	1.92	83	6
75.89	768	56	119.37	7,308	1,012	277.05	26,236	2,531
-	-	-	-	-	-	0.68	77	6
-	-	-	-	-	-	-	-	-
-	-	-	-	-	-	0.68	77	6
0.14	2	1	-	-	-	-	-	-
23.60	382	96	-	-	-	-	-	-
23.74	384	97	-	-	-	-	-	-
-	-	-	-	-	-	-	-	-
-	-	-	0.19	9	1	-	-	-
-	-	-	0.19	9	1	-	-	-
-	-	-	-	-	-	-	-	-
4.17	102	19	30.91	1,335	153	38.11	2,569	174
4.17	102	19	30.91	1,335	153	38.11	2,569	174
-	-	-	-	-	-	-	-	-
-	-	-	-	-	-	-	-	-
107.97	1,316	209	89.55	4,097	563	333.45	30,311	2,632
40.51	46	1	51.46	2,410	409	243.37	24,644	2,245
21.81	518	78	0.60	44	3	4.74	307	12
62.32	564	79	52.06	2,454	412	248.11	24,951	2,257
8.07	5	0	-	-	-	0.23	22	2
2.71	57	9	-	-	-	0.02	2	0
10.78	62	9	-	-	-	0.25	24	2
0.26	3	1	-	-	-	-	-	-
12.05	202	39	0.54	22	2	-	-	-
12.31	205	40	0.54	22	2	-	-	-
-	-	-	-	-	-	-	-	-
-	-	-	0.42	16	3	1.51	115	6
-	-	-	0.42	16	3	1.51	115	6
2.17	12	2	0.07	3	1	0.21	20	3
20.39	473	79	36.46	1,602	145	83.37	5,201	364
22.56	485	81	36.53	1,605	146	83.58	5,221	367
-	-	-	-	-	-	-	-	-
-	-	-	-	-	-	-	-	-

区 分				5齡級			6齡級			
				面積	材積	成長量	面積	材積	成長量	
合 計	総 数			1,520.63	210,249	12,361	2,312.29	409,536	18,791	
	立 工 林	人 工	育成単層林	針 広 計	1,403.91	200,227	11,974	2,124.48	390,569	18,285
					4.61	273	3	2.38	269	7
			針 広 計	1,408.52	200,500	11,977	2,126.86	390,838	18,292	
		天 然 林	育成複層林	針 広 計	2.37	379	21	4.75	857	39
					-	-	-	0.07	10	0
			針 広 計	2.37	379	21	4.82	867	39	
	地 林	天 然	育成単層林	針 広 計	-	-	-	0.12	19	1
					-	-	-	2.02	185	3
		天 然 林	育成複層林	針 広 計	-	-	-	-	-	-
					1.23	111	4	14.13	1,609	48
			針 広 計	1.23	111	4	14.13	1,609	48	
			天然生林	針 広 計	1.14	156	9	0.95	178	7
		107.37		9,103	350	163.39	15,840	401		
針 広 計	108.51	9,259	359	164.34	16,018	408				
竹 林										
無 立 木 地				-	-	-	-	-		
制 限 林	総 数			520.43	71,753	4,303	737.43	137,392	6,375	
	立 工 林	人 工	育成単層林	針 広 計	476.32	67,970	4,159	686.46	132,348	6,259
					0.56	39	0	0.07	7	0
			針 広 計	476.88	68,009	4,159	686.53	132,355	6,259	
		天 然 林	育成複層林	針 広 計	1.36	218	12	1.26	224	11
					-	-	-	-	-	-
			針 広 計	1.36	218	12	1.26	224	11	
	地 林	天 然	育成単層林	針 広 計	-	-	-	0.12	19	1
					-	-	-	1.37	126	2
		天 然 林	育成複層林	針 広 計	-	-	-	1.49	145	3
					-	-	-	-	-	-
			針 広 計	0.53	48	1	2.96	295	10	
			天然生林	針 広 計	0.53	48	1	2.96	295	10
		-		-	-	0.62	125	5		
針 広 計	41.66	3,478	131	44.57	4,248	87				
針 広 計	41.66	3,478	131	45.19	4,373	92				
竹 林										
無 立 木 地				-	-	-	-	-		
普 通 林	総 数			1,000.20	138,496	8,058	1,574.86	272,144	12,416	
	立 工 林	人 工	育成単層林	針 広 計	927.59	132,257	7,815	1,438.02	258,221	12,026
					4.05	234	3	2.31	262	7
			針 広 計	931.64	132,491	7,818	1,440.33	258,483	12,033	
		天 然 林	育成複層林	針 広 計	1.01	161	9	3.49	633	28
					-	-	-	0.07	10	0
			針 広 計	1.01	161	9	3.56	643	28	
	地 林	天 然	育成単層林	針 広 計	-	-	-	-	-	-
					-	-	-	0.65	59	1
		天 然 林	育成複層林	針 広 計	-	-	-	0.65	59	1
					-	-	-	-	-	-
			針 広 計	0.70	63	3	11.17	1,314	38	
			天然生林	針 広 計	0.70	63	3	11.17	1,314	38
		1.14		156	9	0.33	53	2		
針 広 計	65.71	5,625	219	118.82	11,592	314				
針 広 計	66.85	5,781	228	119.15	11,645	316				
竹 林										
無 立 木 地				-	-	-	-	-		

注) 地域森林計画書による。

(単位 面積:ha材積:m3成長量:m3)

7齡級			8齡級			9齡級		
面積	材積	成長量	面積	材積	成長量	面積	材積	成長量
1,850.71	398,062	14,304	2,876.40	745,658	20,179	4,723.60	1,325,920	27,037
1,553.19	364,445	13,547	2,449.15	693,770	19,305	3,591.10	1,179,810	24,729
1.31	181	4	1.80	293	5	1.64	246	3
1,554.50	364,626	13,551	2,450.95	694,063	19,310	3,592.74	1,180,056	24,732
4.77	1,000	37	1.14	317	7	2.33	733	11
-	-	-	-	-	-	-	-	-
4.77	1,000	37	1.14	317	7	2.33	733	11
0.24	54	1	-	-	-	0.15	35	0
4.09	379	3	24.24	2,547	28	20.76	2,420	31
4.33	433	4	24.24	2,547	28	20.91	2,455	31
-	-	-	-	-	-	-	-	-
14.12	1,819	37	8.85	1,286	21	3.20	504	5
14.12	1,819	37	8.85	1,286	21	3.20	504	5
2.26	509	14	3.92	843	22	11.42	2,808	47
270.73	29,675	661	387.30	46,602	791	1,093.00	139,364	2,211
272.99	30,184	675	391.22	47,445	813	1,104.42	142,172	2,258
-	-	-	-	-	-	-	-	-
-	-	-	-	-	-	-	-	-
691.74	154,938	5,658	971.87	257,223	7,094	1,990.35	499,260	10,185
621.20	147,016	5,461	838.66	241,052	6,795	1,241.27	407,341	8,686
-	-	-	0.09	13	0	0.12	0	0
621.20	147,016	5,461	838.75	241,065	6,795	1,241.39	407,341	8,686
2.23	464	18	0.13	34	1	0.04	11	0
-	-	-	-	-	-	-	-	-
2.23	464	18	0.13	34	1	0.04	11	0
-	-	-	-	-	-	0.15	35	0
1.80	176	3	13.43	1,543	26	15.02	1,845	29
1.80	176	3	13.43	1,543	26	15.17	1,880	29
-	-	-	-	-	-	-	-	-
0.64	70	2	0.83	106	2	0.41	70	2
0.64	70	2	0.83	106	2	0.41	70	2
0.63	142	4	0.15	33	0	-	-	-
65.24	7,070	170	118.58	14,442	270	733.34	89,958	1,468
65.87	7,212	174	118.73	14,475	270	733.34	89,958	1,468
-	-	-	-	-	-	-	-	-
-	-	-	-	-	-	-	-	-
1,158.97	243,124	8,646	1,904.53	488,435	13,085	2,733.25	826,660	16,852
931.99	217,429	8,086	1,610.49	452,718	12,510	2,349.83	772,469	16,043
1.31	181	4	1.71	280	5	1.52	246	3
933.30	217,610	8,090	1,612.20	452,998	12,515	2,351.35	772,715	16,046
2.54	536	19	1.01	283	6	2.29	722	11
-	-	-	-	-	-	-	-	-
2.54	536	19	1.01	283	6	2.29	722	11
0.24	54	1	-	-	-	-	-	-
2.29	203	0	10.81	1,004	2	5.74	575	2
2.53	257	1	10.81	1,004	2	5.74	575	2
-	-	-	-	-	-	-	-	-
13.48	1,749	35	8.02	1,180	19	2.79	434	3
13.48	1,749	35	8.02	1,180	19	2.79	434	3
1.63	367	10	3.77	810	22	11.42	2,808	47
205.49	22,605	491	268.72	32,160	521	359.66	49,406	743
207.12	22,972	501	272.49	32,970	543	371.08	52,214	790
-	-	-	-	-	-	-	-	-
-	-	-	-	-	-	-	-	-

区 分				10齡級			11齡級			
				面積	材積	成長量	面積	材積	成長量	
合 計	総 数			7,885.72	2,271,688	36,837	16,776.18	5,117,018	64,252	
	立 木	人 工 林	育成単層林	針 広 計	4,736.42	1,807,194	30,938	9,485.22	3,960,163	52,052
					6.11	1,074	15	6.58	1,171	12
			針 広 計	4,742.53	1,808,268	30,953	9,491.80	3,961,334	52,064	
		天 然 林	育成複層林	針 広 計	5.13	1,942	31	6.68	3,047	27
					-	-	-	0.04	8	0
			針 広 計	5.13	1,942	31	6.72	3,055	27	
	地 林	天 然 林	育成単層林	針 広 計	0.59	149	2	7.24	2,204	24
					452.88	59,630	891	454.75	62,772	817
			針 広 計	453.47	59,779	893	461.99	64,976	841	
		天 然 林	育成複層林	針 広 計	-	-	-	0.90	318	5
					0.45	67	1	6.50	1,140	15
			針 広 計	0.45	67	1	7.40	1,458	20	
	天 然 林	天然生林	針 広 計	61.66	18,183	258	203.22	63,202	788	
			2,622.48	383,449	4,701	6,605.05	1,022,993	10,512		
		針 広 計	2,684.14	401,632	4,959	6,808.27	1,086,195	11,300		
竹 林										
無 立 木 地				-	-	-	-	-		
制 限 林	総 数			3,402.93	877,945	14,384	6,802.16	1,890,534	23,795	
	立 木	人 工 林	育成単層林	針 広 計	1,722.69	644,498	11,120	3,356.18	1,376,022	18,118
					1.70	220	3	1.16	129	2
			針 広 計	1,724.39	644,718	11,123	3,357.34	1,376,151	18,120	
		天 然 林	育成複層林	針 広 計	2.66	1,005	17	3.17	1,644	23
					-	-	-	-	-	-
			針 広 計	2.66	1,005	17	3.17	1,644	23	
	地 林	天 然 林	育成単層林	針 広 計	0.46	116	1	0.62	166	2
					445.31	58,863	886	431.48	60,360	806
			針 広 計	445.77	58,979	887	432.10	60,526	808	
		天 然 林	育成複層林	針 広 計	-	-	-	-	-	-
					-	-	-	-	-	-
			針 広 計	-	-	-	-	-	-	
	天 然 林	天然生林	針 広 計	4.78	1,422	22	30.78	10,382	133	
			1,225.33	171,821	2,335	2,978.77	441,831	4,711		
		針 広 計	1,230.11	173,243	2,357	3,009.55	452,213	4,844		
竹 林										
無 立 木 地				-	-	-	-	-		
普 通 林	総 数			4,482.79	1,393,743	22,453	9,974.02	3,226,484	40,457	
	立 木	人 工 林	育成単層林	針 広 計	3,013.73	1,162,696	19,818	6,129.04	2,584,141	33,934
					4.41	854	12	5.42	1,042	10
			針 広 計	3,018.14	1,163,550	19,830	6,134.46	2,585,183	33,944	
		天 然 林	育成複層林	針 広 計	2.47	937	14	3.51	1,403	4
					-	-	-	0.04	8	0
			針 広 計	2.47	937	14	3.55	1,411	4	
	地 林	天 然 林	育成単層林	針 広 計	0.13	33	1	6.62	2,038	22
					7.57	767	5	23.27	2,412	11
			針 広 計	7.70	800	6	29.89	4,450	33	
		天 然 林	育成複層林	針 広 計	-	-	-	0.90	318	5
					0.45	67	1	6.50	1,140	15
			針 広 計	0.45	67	1	7.40	1,458	20	
	天 然 林	天然生林	針 広 計	56.88	16,761	236	172.44	52,820	655	
			1,397.15	211,628	2,366	3,626.28	581,162	5,801		
		針 広 計	1,454.03	228,389	2,602	3,798.72	633,982	6,456		
竹 林										
無 立 木 地				-	-	-	-	-		

注) 地域森林計画書による。

(単位 面積:ha材積:m3成長量:m3)

12齡級			13齡級			14齡級		
面積	材積	成長量	面積	材積	成長量	面積	材積	成長量
17,319.55	5,646,773	54,693	14,856.30	4,874,996	39,460	11,430.43	3,414,194	20,667
9,672.05	4,371,963	44,349	7,424.96	3,577,633	32,248	4,373.09	2,168,268	13,873
9.58	1,359	12	8.77	1,522	15	3.76	700	5
9,681.63	4,373,322	44,361	7,433.73	3,579,155	32,263	4,376.85	2,168,968	13,878
7.54	3,190	12	2.67	1,232	3	2.91	1,374	0
-	-	-	-	-	-	-	-	-
7.54	3,190	12	2.67	1,232	3	2.91	1,374	0
16.40	5,270	42	16.26	5,431	19	29.09	9,848	8
375.59	50,673	414	256.76	35,145	190	263.51	28,642	90
391.99	55,943	456	273.02	40,576	209	292.60	38,490	98
-	-	-	-	-	-	-	-	-
0.55	72	0	2.77	388	2	1.50	261	1
0.55	72	0	2.77	388	2	1.50	261	1
212.30	68,186	745	335.24	114,071	1,092	523.34	184,256	1,329
7,025.54	1,146,060	9,119	6,808.87	1,139,574	5,891	6,233.23	1,020,845	5,361
7,237.84	1,214,246	9,864	7,144.11	1,253,645	6,983	6,756.57	1,205,101	6,690
-	-	-	-	-	-	-	-	-
-	-	-	-	-	-	-	-	-
5,780.37	1,771,639	18,151	5,345.56	1,687,642	13,901	3,920.37	1,064,477	6,754
2,951.61	1,324,611	13,984	2,576.44	1,234,092	11,150	1,253.87	627,759	4,130
3.47	203	2	1.20	162	2	0.60	102	0
2,955.08	1,324,814	13,986	2,577.64	1,234,254	11,152	1,254.47	627,861	4,130
1.05	510	1	0.61	303	1	0.39	193	0
-	-	-	-	-	-	-	-	-
1.05	510	1	0.61	303	1	0.39	193	0
0.56	170	2	-	-	-	0.10	33	0
260.10	38,747	361	169.98	26,216	159	22.21	3,541	22
260.66	38,917	363	169.98	26,216	159	22.31	3,574	22
-	-	-	-	-	-	-	-	-
-	-	-	0.02	3	0	-	-	-
-	-	-	0.02	3	0	-	-	-
26.64	9,137	100	29.53	10,680	78	22.44	8,405	70
2,536.94	398,261	3,701	2,567.78	416,186	2,511	2,620.76	424,444	2,532
2,563.58	407,398	3,801	2,597.31	426,866	2,589	2,643.20	432,849	2,602
-	-	-	-	-	-	-	-	-
-	-	-	-	-	-	-	-	-
11,539.18	3,875,134	36,542	9,510.74	3,187,354	25,559	7,510.06	2,349,717	13,913
6,720.44	3,047,352	30,365	4,848.52	2,343,541	21,098	3,119.22	1,540,509	9,743
6.11	1,156	10	7.57	1,360	13	3.16	598	5
6,726.55	3,048,508	30,375	4,856.09	2,344,901	21,111	3,122.38	1,541,107	9,748
6.49	2,680	11	2.06	929	2	2.52	1,181	0
-	-	-	-	-	-	-	-	-
6.49	2,680	11	2.06	929	2	2.52	1,181	0
15.84	5,100	40	16.26	5,431	19	28.99	9,815	8
115.49	11,926	53	86.78	8,929	31	241.30	25,101	68
131.33	17,026	93	103.04	14,360	50	270.29	34,916	76
-	-	-	-	-	-	-	-	-
0.55	72	0	2.75	385	2	1.50	261	1
0.55	72	0	2.75	385	2	1.50	261	1
185.66	59,049	645	305.71	103,391	1,014	500.90	175,851	1,259
4,488.60	747,799	5,418	4,241.09	723,388	3,380	3,612.47	596,401	2,829
4,674.26	806,848	6,063	4,546.80	826,779	4,394	4,113.37	772,252	4,088
-	-	-	-	-	-	-	-	-
-	-	-	-	-	-	-	-	-

区 分				15齡級			16齡級			
				面積	材積	成長量	面積	材積	成長量	
合 計	総 数			5,430.55	1,721,306	9,672	4,031.73	1,418,494	7,763	
	立 工 林	人 工 林	育成単層林	針 広 計	2,264.65	1,137,539	6,369	2,091.11	1,050,449	5,584
					1.40	103	0	0.74	53	0
		天 然 林	育成複層林	針 広 計	2,266.05	1,137,642	6,369	2,091.85	1,050,502	5,584
					1.78	874	0	2.79	1,230	0
	木 地	天 然 林	育成単層林	針 広 計	25.21	8,605	9	13.90	4,732	10
					195.45	20,935	72	279.24	43,498	250
		天 然 林	育成複層林	針 広 計	220.66	29,540	81	293.14	48,230	260
					-	-	-	-	-	-
		天 然 林	天然生林	針 広 計	1.37	250	1	-	-	-
					1.37	250	1	-	-	-
		針 広 計	371.30	133,220	1,046	240.47	85,648	661		
		針 広 計	2,569.39	419,780	2,175	1,403.48	232,884	1,258		
		針 広 計	2,940.69	553,000	3,221	1,643.95	318,532	1,919		
竹 林										
無 立 木 地				-	-	-	-	-		
制 限 林	総 数			1,738.94	485,521	2,844	1,674.63	481,560	2,794	
	立 工 林	人 工 林	育成単層林	針 広 計	573.99	288,407	1,701	590.65	294,963	1,720
					1.10	53	0	0.70	47	0
		天 然 林	育成複層林	針 広 計	575.09	288,460	1,701	591.35	295,010	1,720
					0.18	91	0	0.39	198	0
	木 地	天 然 林	育成単層林	針 広 計	0.18	91	0	0.39	198	0
					0.18	91	0	0.39	198	0
		天 然 林	育成単層林	針 広 計	0.22	74	1	-	-	-
					14.47	2,363	14	234.72	38,922	237
		天 然 林	育成複層林	針 広 計	14.69	2,437	15	234.72	38,922	237
					-	-	-	-	-	-
天 然 林	天然生林	針 広 計	-	-	-	-	-	-		
			-	-	-	-	-	-		
		針 広 計	25.86	9,545	45	22.97	8,299	30		
		針 広 計	1,123.12	184,988	1,083	825.20	139,131	807		
		針 広 計	1,148.98	194,533	1,128	848.17	147,430	837		
竹 林										
無 立 木 地				-	-	-	-	-		
普 通 林	総 数			3,691.61	1,235,785	6,828	2,357.10	936,934	4,969	
	立 工 林	人 工 林	育成単層林	針 広 計	1,690.66	849,132	4,668	1,500.46	755,486	3,864
					0.30	50	0	0.04	6	0
		天 然 林	育成複層林	針 広 計	1,690.96	849,182	4,668	1,500.50	755,492	3,864
					1.60	783	0	2.40	1,032	0
	木 地	天 然 林	育成単層林	針 広 計	-	-	-	-	-	-
					1.60	783	0	2.40	1,032	0
		天 然 林	育成単層林	針 広 計	24.99	8,531	8	13.90	4,732	10
					180.98	18,572	58	44.52	4,576	13
		天 然 林	育成複層林	針 広 計	205.97	27,103	66	58.42	9,308	23
					-	-	-	-	-	-
天 然 林	天然生林	針 広 計	1.37	250	1	-	-	-		
			1.37	250	1	-	-	-		
		針 広 計	345.44	123,675	1,001	217.50	77,349	631		
		針 広 計	1,446.27	234,792	1,092	578.28	93,753	451		
		針 広 計	1,791.71	358,467	2,093	795.78	171,102	1,082		
竹 林										
無 立 木 地				-	-	-	-	-		

注) 地域森林計画書による。

(単位 面積:ha材積:m3成長量:m3)

17齡級			18齡級			19齡級		
面積	材積	成長量	面積	材積	成長量	面積	材積	成長量
3,286.21	990,441	5,207	2,037.53	672,352	4,138	1,484.31	546,827	3,177
1,253.86	622,020	3,006	928.42	462,559	2,861	846.41	410,418	2,397
5.55	360	2	1.35	72	1	0.24	0	0
1,259.41	622,380	3,008	929.77	462,631	2,862	846.65	410,418	2,397
3.13	1,466	2	1.39	682	2	1.70	838	2
-	-	-	-	-	-	-	-	-
3.13	1,466	2	1.39	682	2	1.70	838	2
16.03	5,466	8	7.95	2,711	2	10.46	3,566	4
581.57	95,827	573	548.68	90,728	545	119.94	19,717	118
597.60	101,293	581	556.63	93,439	547	130.40	23,283	122
-	-	-	-	-	-	-	-	-
6.83	1,136	7	-	-	-	-	-	-
6.83	1,136	7	-	-	-	-	-	-
164.92	58,790	408	143.80	51,240	348	132.27	47,629	308
1,254.32	205,376	1,201	405.94	64,360	379	373.29	64,659	348
1,419.24	264,166	1,609	549.74	115,600	727	505.56	112,288	656
-	-	-	-	-	-	-	-	-
-	-	-	-	-	-	-	-	-
1,824.37	401,107	2,313	1,150.28	284,634	1,777	661.73	184,491	1,066
295.75	145,965	758	277.27	137,968	890	223.83	108,382	629
5.47	346	2	0.99	10	0	0.24	0	0
301.22	146,311	760	278.26	137,978	890	224.07	108,382	629
1.37	665	2	0.81	421	1	0.31	158	0
-	-	-	-	-	-	-	-	-
1.37	665	2	0.81	421	1	0.31	158	0
0.15	51	0	-	-	-	-	-	-
565.15	93,799	566	543.75	90,222	543	116.92	19,408	117
565.30	93,850	566	543.75	90,222	543	116.92	19,408	117
-	-	-	-	-	-	-	-	-
6.65	1,104	7	-	-	-	-	-	-
6.65	1,104	7	-	-	-	-	-	-
14.94	5,611	35	27.53	9,792	46	3.44	1,329	9
934.89	153,566	943	299.93	46,221	297	316.99	55,214	311
949.83	159,177	978	327.46	56,013	343	320.43	56,543	320
-	-	-	-	-	-	-	-	-
-	-	-	-	-	-	-	-	-
1,461.84	589,334	2,894	887.25	387,718	2,361	822.58	362,336	2,111
958.11	476,055	2,248	651.15	324,591	1,971	622.58	302,036	1,768
0.08	14	0	0.36	62	1	-	-	-
958.19	476,069	2,248	651.51	324,653	1,972	622.58	302,036	1,768
1.76	801	0	0.58	261	1	1.39	680	2
-	-	-	-	-	-	-	-	-
1.76	801	0	0.58	261	1	1.39	680	2
15.88	5,415	8	7.95	2,711	2	10.46	3,566	4
16.42	2,028	7	4.93	506	2	3.02	309	1
32.30	7,443	15	12.88	3,217	4	13.48	3,875	5
-	-	-	-	-	-	-	-	-
0.18	32	0	-	-	-	-	-	-
0.18	32	0	-	-	-	-	-	-
149.98	53,179	373	116.27	41,448	302	128.83	46,300	299
319.43	51,810	258	106.01	18,139	82	56.30	9,445	37
469.41	104,989	631	222.28	59,587	384	185.13	55,745	336
-	-	-	-	-	-	-	-	-
-	-	-	-	-	-	-	-	-

(単位 面積:ha材積:m3成長量:m3)

区 分				20齡級			21齡級以上				
				面積	材積	成長量	面積	材積	成長量		
合 計	総 数			1,106.75	390,725	2,412	5,526.53	1,481,619	8,223		
	立 木	人 工 林	育成単層林	針広計	582.07	284,854	1,782	1,122.49	538,232	2,943	
					-	-	-	3.47	0	0	
			育成複層林	針広計	582.07	284,854	1,782	1,125.96	538,232	2,943	
					1.09	533	1	2.17	997	1	
					-	-	-	-	-	-	
					1.09	533	1	2.17	997	1	
	地 林	天 然	育成単層林	針広計	4.55	1,552	0	16.56	6,093	19	
					270.96	44,917	268	40.37	6,533	38	
						275.51	46,469	268	56.93	12,626	57
			育成複層林	針広計	-	-	-	162.72	63,937	327	
					-	-	-	392.69	65,185	391	
					-	-	-	555.41	129,122	718	
		天然生林	針広計	88.10	31,722	213	770.14	295,255	1,522		
			159.98	27,147	148	3,015.92	505,387	2,982			
			248.08	58,869	361	3,786.06	800,642	4,504			
竹 林											
無 立 木 地				-	-	-	-	-	-		
制 限 林	総 数			592.33	159,826	1,016	4,422.87	1,007,988	5,864		
	立 木	人 工 林	育成単層林	針広計	190.44	92,420	615	322.29	160,355	1,044	
					-	-	-	3.47	0	0	
			育成複層林	針広計	190.44	92,420	615	325.76	160,355	1,044	
					0.13	66	0	0.25	129	1	
					-	-	-	-	-	-	
					0.13	66	0	0.25	129	1	
	地 林	天 然	育成単層林	針広計	-	-	-	8.63	3,392	17	
					270.00	44,818	267	37.16	6,168	36	
						270.00	44,818	267	45.79	9,560	53
			育成複層林	針広計	-	-	-	162.43	63,834	326	
					-	-	-	392.69	65,185	391	
					-	-	-	555.12	129,019	717	
		天然生林	針広計	1.72	663	5	548.32	215,064	1,114		
			130.04	21,859	129	2,947.63	493,861	2,935			
			131.76	22,522	134	3,495.95	708,925	4,049			
竹 林											
無 立 木 地				-	-	-	-	-	-		
普 通 林	総 数			514.42	230,899	1,396	1,103.66	473,631	2,359		
	立 木	人 工 林	育成単層林	針広計	391.63	192,434	1,167	800.20	377,877	1,899	
					-	-	-	-	-	-	
			育成複層林	針広計	391.63	192,434	1,167	800.20	377,877	1,899	
					0.96	467	1	1.92	868	0	
					-	-	-	-	-	-	
					0.96	467	1	1.92	868	0	
	地 林	天 然	育成単層林	針広計	4.55	1,552	0	7.93	2,701	2	
					0.96	99	1	3.21	365	2	
						5.51	1,651	1	11.14	3,066	4
			育成複層林	針広計	-	-	-	0.29	103	1	
					-	-	-	-	-	-	
					-	-	-	0.29	103	1	
		天然生林	針広計	86.38	31,059	208	221.82	80,191	408		
			29.94	5,288	19	68.29	11,526	47			
			116.32	36,347	227	290.11	91,717	455			
竹 林											
無 立 木 地				-	-	-	-	-	-		

注) 地域森林計画書による。

イ 地域森林計画対象外森林

区 分				総数			1齡級			
				面積	材積	成長量	面積	材積	成長量	
合 計	総 数			860.50	164,813	1,134	-	-	-	
	立 木	人 工 林	育成単層林	針 広 計	97.62	37,393	431	-	-	-
					0.47	12	2	-	-	-
			針 広 計	98.09	37,405	433	-	-	-	
		天 然 林	育成単層林	針 広 計	-	-	-	-	-	-
					-	-	-	-	-	-
			針 広 計	0.40	134	1	-	-	-	
	天 然 林	育成単層林	針 広 計	121.00	12,429	43	-	-	-	
				121.40	12,563	44	-	-	-	
		針 広 計	-	-	-	-	-	-		
	天 然 林	天然生林	針 広 計	74.43	23,928	219	-	-	-	
			531.98	90,917	438	-	-	-		
針 広 計	606.41	114,845	657	-	-	-				
竹 林				31.40						
無 立 木 地				3.20	-	-	-	-		
制 限 林	総 数			8.61	1,921	19	-	-	-	
	立 木	人 工 林	育成単層林	針 広 計	1.83	746	12	-	-	-
					-	-	-	-	-	-
			針 広 計	1.83	746	12	-	-	-	
		天 然 林	育成単層林	針 広 計	-	-	-	-	-	-
					-	-	-	-	-	-
			針 広 計	-	-	-	-	-	-	
	天 然 林	育成複層林	針 広 計	-	-	-	-	-	-	
				-	-	-	-	-	-	
		針 広 計	-	-	-	-	-	-		
	天 然 林	天然生林	針 広 計	-	-	-	-	-	-	
			6.74	1,175	7	-	-	-		
針 広 計	6.74	1,175	7	-	-	-				
竹 林				0.04						
無 立 木 地				-	-	-	-	-		
普 通 林	総 数			851.89	162,892	1,115	-	-	-	
	立 木	人 工 林	育成単層林	針 広 計	95.79	36,647	419	-	-	-
					0.47	12	2	-	-	-
			針 広 計	96.26	36,659	421	-	-	-	
		天 然 林	育成複層林	針 広 計	-	-	-	-	-	-
					-	-	-	-	-	-
			針 広 計	-	-	-	-	-	-	
	天 然 林	育成単層林	針 広 計	0.40	134	1	-	-	-	
				121.00	12,429	43	-	-	-	
		針 広 計	121.40	12,563	44	-	-	-		
	天 然 林	育成複層林	針 広 計	-	-	-	-	-	-	
			-	-	-	-	-	-		
針 広 計		-	-	-	-	-	-			
天 然 林	天然生林	針 広 計	74.43	23,928	219	-	-	-		
			525.24	89,742	431	-	-	-		
針 広 計	599.67	113,670	650	-	-	-				
竹 林				31.36						
無 立 木 地				3.20	-	-	-	-		

注) 地域森林計画書による。

区 分				5齡級			6齡級			
				面積	材積	成長量	面積	材積	成長量	
合 計	総 数			0.42	47	3	1.70	248	10	
	立 工 林	人 工 林	育成単層林	針広計	0.42	47	3	1.49	227	9
			育成複層林	針広計	-	-	-	-	-	-
	木 地 林	天 然 林	育成単層林	針広計	0.42	47	3	1.49	227	9
			育成複層林	針広計	-	-	-	-	-	-
		天 然 林	育成単層林	針広計	-	-	-	-	-	-
			育成複層林	針広計	-	-	-	-	-	-
	天 然 林	天然生林	針広計	-	-	-	-	-	-	
			針広計	-	-	-	0.21	21	1	
	竹 林				-	-	-	-	-	
無 立 木 地				-	-	-	-	-		
制 限 林	総 数			-	-	-	-	-	-	
	立 工 林	人 工 林	育成単層林	針広計	-	-	-	-	-	
			育成複層林	針広計	-	-	-	-	-	
	木 地 林	天 然 林	育成単層林	針広計	-	-	-	-	-	
			育成複層林	針広計	-	-	-	-	-	
		天 然 林	育成単層林	針広計	-	-	-	-	-	
			育成複層林	針広計	-	-	-	-	-	
	天 然 林	天然生林	針広計	-	-	-	-	-		
			針広計	-	-	-	-	-		
	竹 林				-	-	-	-		
無 立 木 地				-	-	-	-	-		
普 通 林	総 数			0.42	47	3	1.70	248	10	
	立 工 林	人 工 林	育成単層林	針広計	0.42	47	3	1.49	227	9
			育成複層林	針広計	-	-	-	-	-	
	木 地 林	天 然 林	育成単層林	針広計	0.42	47	3	1.49	227	9
			育成複層林	針広計	-	-	-	-	-	
		天 然 林	育成単層林	針広計	-	-	-	-	-	
			育成複層林	針広計	-	-	-	-	-	
	天 然 林	天然生林	針広計	-	-	-	-	-		
			針広計	-	-	-	0.21	21	1	
	竹 林				-	-	-	-		
無 立 木 地				-	-	-	-	-		

注) 地域森林計画書による。

(単位 面積:ha 材積:m3 成長量:m3)

7齡級			8齡級			9齡級		
面積	材積	成長量	面積	材積	成長量	面積	材積	成長量
1.51	234	7	5.56	919	18	6.93	1,274	23
0.86	164	6	2.52	631	15	2.93	730	13
-	-	-	-	-	-	-	-	-
0.86	164	6	2.52	631	15	2.93	730	13
-	-	-	-	-	-	-	-	-
-	-	-	-	-	-	-	-	-
-	-	-	-	-	-	-	-	-
0.16	14	0	1.56	141	1	0.57	55	0
0.16	14	0	1.56	141	1	0.57	55	0
-	-	-	-	-	-	-	-	-
-	-	-	-	-	-	-	-	-
-	-	-	-	-	-	-	-	-
0.49	56	1	1.48	147	2	3.43	489	10
0.49	56	1	1.48	147	2	3.43	489	10
-	-	-	-	-	-	-	-	-
-	-	-	-	-	-	-	-	-
0.07	17	1	-	-	-	-	-	-
0.07	17	1	-	-	-	-	-	-
-	-	-	-	-	-	-	-	-
0.07	17	1	-	-	-	-	-	-
-	-	-	-	-	-	-	-	-
-	-	-	-	-	-	-	-	-
-	-	-	-	-	-	-	-	-
-	-	-	-	-	-	-	-	-
-	-	-	-	-	-	-	-	-
-	-	-	-	-	-	-	-	-
-	-	-	-	-	-	-	-	-
-	-	-	-	-	-	-	-	-
-	-	-	-	-	-	-	-	-
-	-	-	-	-	-	-	-	-
-	-	-	-	-	-	-	-	-
1.44	217	6	5.56	919	18	6.93	1,274	23
0.79	147	5	2.52	631	15	2.93	730	13
-	-	-	-	-	-	-	-	-
0.79	147	5	2.52	631	15	2.93	730	13
-	-	-	-	-	-	-	-	-
-	-	-	-	-	-	-	-	-
-	-	-	-	-	-	-	-	-
0.16	14	0	1.56	141	1	0.57	55	0
0.16	14	0	1.56	141	1	0.57	55	0
-	-	-	-	-	-	-	-	-
-	-	-	-	-	-	-	-	-
-	-	-	-	-	-	-	-	-
0.49	56	1	1.48	147	2	3.43	489	10
0.49	56	1	1.48	147	2	3.43	489	10
-	-	-	-	-	-	-	-	-
-	-	-	-	-	-	-	-	-
-	-	-	-	-	-	-	-	-

区 分				10齡級			11齡級			
				面積	材積	成長量	面積	材積	成長量	
合 計	総 数			9.19	2,422	38	49.94	9,573	102	
	立 工 林	人 工 林	育成単層林	針 広 計	4.91	1,708	35	4.19	1,467	18
					-	-	-	-	-	-
		育 成 複 層 林	針 広 計	4.91	1,708	35	4.19	1,467	18	
					-	-	-	-	-	-
	木 地 林	天 然 林	育成単層林	針 広 計	0.07	7	0	2.50	256	1
					0.07	7	0	2.50	256	1
		育 成 複 層 林	針 広 計	-	-	-	-	-	-	-
					-	-	-	-	-	-
		天 然 生 林	針 広 計	0.25	64	1	5.79	1,588	23	
				3.96	643	2	37.46	6,262	60	
		4.21	707	3	43.25	7,850	83			
竹 林										
無 立 木 地			-	-	-	-	-	-		
制 限 林	総 数			-	-	-	0.67	248	3	
	立 工 林	人 工 林	育成単層林	針 広 計	-	-	-	0.54	225	3
					-	-	-	-	-	-
		育 成 複 層 林	針 広 計	-	-	-	0.54	225	3	
					-	-	-	-	-	-
	木 地 林	天 然 林	育成単層林	針 広 計	-	-	-	-	-	-
					-	-	-	-	-	-
		育 成 複 層 林	針 広 計	-	-	-	-	-	-	-
					-	-	-	-	-	-
		天 然 生 林	針 広 計	-	-	-	-	-	-	-
					-	-	-	0.13	23	0
		-	-	-	0.13	23	0			
竹 林										
無 立 木 地			-	-	-	-	-	-		
普 通 林	総 数			9.19	2,422	38	49.27	9,325	99	
	立 工 林	人 工 林	育成単層林	針 広 計	4.91	1,708	35	3.65	1,242	15
					-	-	-	-	-	-
		育 成 複 層 林	針 広 計	4.91	1,708	35	3.65	1,242	15	
					-	-	-	-	-	-
	木 地 林	天 然 林	育成単層林	針 広 計	0.07	7	0	2.50	256	1
					0.07	7	0	2.50	256	1
		育 成 複 層 林	針 広 計	-	-	-	-	-	-	-
					-	-	-	-	-	-
		天 然 生 林	針 広 計	0.25	64	1	5.79	1,588	23	
				3.96	643	2	37.33	6,239	60	
		4.21	707	3	43.12	7,827	83			
竹 林										
無 立 木 地			-	-	-	-	-	-		

注) 地域森林計画書による。

(単位 面積:ha 材積:m3 成長量:m3)

12齡級			13齡級			14齡級		
面積	材積	成長量	面積	材積	成長量	面積	材積	成長量
134.14	27,896	181	188.06	35,434	215	182.50	30,777	159
12.78	5,094	52	11.51	4,180	49	12.76	5,351	49
-	-	-	-	-	-	-	-	-
12.78	5,094	52	11.51	4,180	49	12.76	5,351	49
-	-	-	-	-	-	-	-	-
-	-	-	-	-	-	-	-	-
-	-	-	-	-	-	-	-	-
7.05	719	1	15.03	1,535	6	64.61	6,679	22
7.05	719	1	15.03	1,535	6	64.61	6,679	22
-	-	-	-	-	-	-	-	-
-	-	-	-	-	-	-	-	-
-	-	-	-	-	-	-	-	-
20.76	6,242	61	9.81	3,137	37	7.30	2,485	18
93.55	15,841	67	151.71	26,582	123	97.83	16,262	70
114.31	22,083	128	161.52	29,719	160	105.13	18,747	88
-	-	-	-	-	-	-	-	-
-	-	-	-	-	-	-	-	-
0.37	55	1	0.93	202	2	2.36	416	2
-	-	-	0.12	60	1	-	-	-
-	-	-	-	-	-	-	-	-
-	-	-	0.12	60	1	-	-	-
-	-	-	-	-	-	-	-	-
-	-	-	-	-	-	-	-	-
-	-	-	-	-	-	-	-	-
-	-	-	-	-	-	-	-	-
-	-	-	-	-	-	-	-	-
0.37	55	1	0.81	142	1	2.36	416	2
0.37	55	1	0.81	142	1	2.36	416	2
-	-	-	-	-	-	-	-	-
-	-	-	-	-	-	-	-	-
133.77	27,841	180	187.13	35,232	213	180.14	30,361	157
12.78	5,094	52	11.39	4,120	48	12.76	5,351	49
-	-	-	-	-	-	-	-	-
12.78	5,094	52	11.39	4,120	48	12.76	5,351	49
-	-	-	-	-	-	-	-	-
-	-	-	-	-	-	-	-	-
-	-	-	-	-	-	-	-	-
7.05	719	1	15.03	1,535	6	64.61	6,679	22
7.05	719	1	15.03	1,535	6	64.61	6,679	22
-	-	-	-	-	-	-	-	-
-	-	-	-	-	-	-	-	-
-	-	-	-	-	-	-	-	-
20.76	6,242	61	9.81	3,137	37	7.30	2,485	18
93.18	15,786	66	150.90	26,440	122	95.47	15,846	68
113.94	22,028	127	160.71	29,577	159	102.77	18,331	86
-	-	-	-	-	-	-	-	-
-	-	-	-	-	-	-	-	-

区 分				15齡級			16齡級			
				面積	材積	成長量	面積	材積	成長量	
合 計	総 数			117.95	22,302	154	32.66	7,237	42	
	立 工 林	人 工 林	育成単層林	針 広 計	8.04	3,205	47	4.85	2,110	16
			育成複層林	針 広 計	-	-	-	-	-	-
	木 地 林	天 然 林	育成単層林	針 広 計	-	-	-	0.40	134	1
			育成複層林	針 広 計	25.74	2,643	12	2.99	306	0
		天然生林	針 広 計	25.74	2,643	12	3.39	440	1	
			針 広 計	-	-	-	-	-	-	-
	竹 林									
	無 立 木 地			-	-	-	-	-	-	
	制 限 林	総 数			3.05	649	5	-	-	-
		立 工 林	人 工 林	育成単層林	針 広 計	0.50	202	3	-	-
育成複層林				針 広 計	-	-	-	-	-	-
木 地 林		天 然 林	育成単層林	針 広 計	0.50	202	3	-	-	-
			育成複層林	針 広 計	-	-	-	-	-	-
		天然生林	針 広 計	-	-	-	-	-	-	-
			針 広 計	-	-	-	-	-	-	-
竹 林										
無 立 木 地			-	-	-	-	-	-		
普 通 林		総 数			114.90	21,653	149	32.66	7,237	42
		立 工 林	人 工 林	育成単層林	針 広 計	7.54	3,003	44	4.85	2,110
	育成複層林			針 広 計	-	-	-	-	-	-
	木 地 林	天 然 林	育成単層林	針 広 計	7.54	3,003	44	4.85	2,110	16
			育成複層林	針 広 計	-	-	-	-	-	-
		天然生林	針 広 計	-	-	-	-	-	-	-
			針 広 計	-	-	-	-	-	-	-
	竹 林									
	無 立 木 地			-	-	-	-	-	-	

注) 地域森林計画書による。

(単位 面積:ha 材積:m3 成長量:m3)

17齡級			18齡級			19齡級		
面積	材積	成長量	面積	材積	成長量	面積	材積	成長量
38.68	9,178	62	13.04	4,008	39	17.21	3,760	23
6.59	2,667	31	6.55	2,585	32	1.09	421	6
-	-	-	-	-	-	-	-	-
6.59	2,667	31	6.55	2,585	32	1.09	421	6
-	-	-	-	-	-	-	-	-
-	-	-	-	-	-	-	-	-
-	-	-	-	-	-	-	-	-
0.30	31	0	0.31	32	0	0.11	11	0
0.30	31	0	0.31	32	0	0.11	11	0
-	-	-	-	-	-	-	-	-
-	-	-	-	-	-	-	-	-
-	-	-	-	-	-	-	-	-
5.16	1,822	14	1.87	631	5	3.14	1,061	6
26.63	4,658	17	4.31	760	2	12.87	2,267	11
31.79	6,480	31	6.18	1,391	7	16.01	3,328	17
-	-	-	-	-	-	-	-	-
-	-	-	-	-	-	-	-	-
-	-	-	1.12	334	5	-	-	-
-	-	-	0.60	242	4	-	-	-
-	-	-	-	-	-	-	-	-
-	-	-	0.60	242	4	-	-	-
-	-	-	-	-	-	-	-	-
-	-	-	-	-	-	-	-	-
-	-	-	-	-	-	-	-	-
-	-	-	-	-	-	-	-	-
-	-	-	-	-	-	-	-	-
-	-	-	0.52	92	1	-	-	-
-	-	-	0.52	92	1	-	-	-
-	-	-	-	-	-	-	-	-
-	-	-	-	-	-	-	-	-
38.68	9,178	62	11.92	3,674	34	17.21	3,760	23
6.59	2,667	31	5.95	2,343	28	1.09	421	6
-	-	-	-	-	-	-	-	-
6.59	2,667	31	5.95	2,343	28	1.09	421	6
-	-	-	-	-	-	-	-	-
-	-	-	-	-	-	-	-	-
-	-	-	-	-	-	-	-	-
0.30	31	0	0.31	32	0	0.11	11	0
0.30	31	0	0.31	32	0	0.11	11	0
-	-	-	-	-	-	-	-	-
-	-	-	-	-	-	-	-	-
-	-	-	-	-	-	-	-	-
5.16	1,822	14	1.87	631	5	3.14	1,061	6
26.63	4,658	17	3.79	668	1	12.87	2,267	11
31.79	6,480	31	5.66	1,299	6	16.01	3,328	17
-	-	-	-	-	-	-	-	-
-	-	-	-	-	-	-	-	-

(単位 面積:ha 材積:m3 成長量:m3)

区 分				20齡級			21齡級以上				
				面積	材積	成長量	面積	材積	成長量		
合 計	総 数			5.86	2,037	19	20.08	7,455	37		
	立 木	人 工 林	育成単層林	針 広 計	4.07	1,518	18	12.06	5,288	32	
					-	-	-	-	-	-	
		天 然 林	育成複層林	針 広 計	4.07	1,518	18	12.06	5,288	32	
					-	-	-	-	-	-	-
			育成単層林	針 広 計	-	-	-	-	-	-	-
					-	-	-	-	-	-	-
	天然生林	針 広 計	-	-	-	-	-	-	-		
			-	-	-	-	-	-	-		
	竹 林			1.24	422	1	4.60	1,564	3		
	無 立 木 地			0.55	97	0	3.42	603	2		
			1.79	519	1	8.02	2,167	5			
制 限 林	総 数			-	-	-	-	-	-		
	立 木	人 工 林	育成単層林	針 広 計	-	-	-	-	-	-	
				-	-	-	-	-	-	-	
		天 然 林	育成複層林	針 広 計	-	-	-	-	-	-	
					-	-	-	-	-	-	-
			育成単層林	針 広 計	-	-	-	-	-	-	-
					-	-	-	-	-	-	-
	天然生林	針 広 計	-	-	-	-	-	-	-		
			-	-	-	-	-	-	-		
	竹 林			-	-	-	-	-	-		
	無 立 木 地			-	-	-	-	-	-		
普 通 林	総 数			5.86	2,037	19	20.08	7,455	37		
	立 木	人 工 林	育成単層林	針 広 計	4.07	1,518	18	12.06	5,288	32	
				-	-	-	-	-	-	-	
		天 然 林	育成複層林	針 広 計	4.07	1,518	18	12.06	5,288	32	
					-	-	-	-	-	-	-
			育成単層林	針 広 計	-	-	-	-	-	-	-
					-	-	-	-	-	-	-
	天然生林	針 広 計	-	-	-	-	-	-	-		
			-	-	-	-	-	-	-		
	竹 林			1.24	422	1	4.60	1,564	3		
	無 立 木 地			0.55	97	0	3.42	603	2		
			1.79	519	1	8.02	2,167	5			

注) 地域森林計画書による。

(6) 地域森林計画対象民有林の制限林の種類別面積

区分	保安林	保安施設地区	砂防指定地	自然公園						公立自	
				国立公園			小園			公立自	
				第一種特別地域	第二種特別地域	第三種特別地域	小計	第一種特別地域	第二種特別地域		
総数	(4,210) 41,897	(2) 3	(572) 2,166	(90) 90	(1,975) 2,102	(2,859) 3,123	(4,924) 5,315	(27) 85	(119) 828		
秩父農林振興センター管内	(3,812) 34,382	(0) 0	(337) 1,055	(90) 90	(1,975) 2,102	(2,859) 3,123	(4,924) 5,315	(6) 55	(66) 600		
川越農林振興センター管内	(222) 4,502	(0) 0	(114) 322	(0) 0	(0) 0	(0) 0	(0) 0	(0) 0	(0) 0		
寄居林業事務所管内	(176) 3,012	(2) 3	(120) 789	(0) 0	(0) 0	(0) 0	(0) 0	(22) 30	(53) 228		

注1) 地域森林計画書等による。

注2) ()内書のうち、保安林は保安林種の重複、その他は左方の制限林と重複しているもので、内数である。

注3) 四捨五入の処理により計とその内訳が一致しない場合がある。

(単位 :ha)

園			地 域 自 然 の 環 境 特 例 保 全 区	特 別 鳥 獣 保 護 法 に よ る 区	に 都 市 よ る 緑 地 保 全 地 域 法	風 都 市 致 計 画 法 地 区 に よ る	に 史 文 化 財 保 護 法 に よ る 地 物	そ の 他	合 計
然 公 園	小 計	計							
(564)	(710)	(5,634)	(120)	(396)	(2)	(0)	(162)	(39)	(11,136)
2,707	3,620	8,935	141	396	13	1	198	44	53,793
(163)	(235)	(5,159)	(120)	(0)	(0)	(0)	(122)	(30)	(9,580)
1,275	1,930	7,244	139	0	0	0	122	35	42,979
(43)	(43)	(43)	(0)	(396)	(2)	(0)	(15)	(0)	(792)
910	910	910	0	396	7	0	15	0	6,152
(358)	(432)	(432)	(0)	(0)	(0)	(0)	(25)	(9)	(764)
522	780	780	1	0	6	1	61	9	4,662

(7) 森林の異動(地域森林計画対象森林)

ア 森林から森林以外への異動

(単位 ha)

区分 年度	農用地	ゴルフ場	別荘	住宅	ダム敷	道路敷	採石	その他	合計
H9	10	6	-	140	-	0	2	38	196
10	4	58	3	363	149	6	1	137	721
11	1	57	-	24	33	3	-	0	118
12	2	-	-	51	-	16	-	11	80
13	0	-	2	11	-	9	1	1	24
14	5	-	-	24	1	7	-	-	37
16	-	-	-	168	77	2	-	-	247
19	5	68	15	258	-	14	6	45	411
24	-	-	1	6	-	-	-	15	22
29	1	-	-	31	-	1	-	165	198
計	28	189	21	1,076	260	58	10	412	2,054

注1) 森林計画業務報告による。

注2) 地域森林計画の樹立又は変更した年度(森林面積変更時)に計上。

イ 森林以外から森林への異動

(単位 ha)

区分 年度	原野	農用地	その他	合計
H9	0	2	※ 68	70
10	-	2	1	3
11	-	-	-	-
12	-	-	1	1
13	-	-	-	-
14	-	12	-	12
16	-	2	※5,994	5,996
19	-	-	22	22 (国土調査による)
24	-	0	-	0
29	-	-	-	0
計	0	18	6,086	6,104

※ 国有林から民有林への移動を含む。

注1) 森林計画業務報告による。

注2) 地域森林計画の樹立又は変更した年度(森林面積変更時)に計上。

(8) 森林面積・蓄積の推移

年度	総計		民有林				国有林		編成 計画区
	面積	蓄積	面積		蓄積		面積	蓄積	
	町	千m3	町		千m3		町	千m3	
S26	146,383	10,505	127,667		6,207		18,716	4,298	
27	146,383	10,505	127,667		6,207		18,716	4,298	
28	137,767	11,336	118,808		6,952		18,959	4,384	
29	138,195	11,840	119,236		7,456		18,959	4,384	
30	138,227	11,461	119,051		7,884		18,176	3,577	
31	138,800	11,762	118,490		8,101		18,310	3,661	
32	136,385	11,740	117,230		8,078		18,155	3,662	
	ha	千m3	ha		千m3		ha	千m3	
33	136,278	11,732	117,123		8,070		18,155	3,662	
34	136,204	12,483	117,240		9,004		18,964	3,479	
35	134,824	13,944	115,860		9,275		18,964	4,669	
36	134,745	13,151	116,230		8,712		18,515	4,439	
37	133,855	12,129	115,468		8,942		18,387	3,187	入間
38	132,515	12,523	114,162		9,344		18,353	3,179	中武蔵
39	133,083	12,120	114,714		8,940		18,369	3,180	赤平
40	133,310	12,064	114,941		9,021		18,369	3,043	
41	133,087	11,762	114,722		8,782		18,365	2,980	荒川
42	132,550	11,997	114,181		9,046		18,369	2,951	入間
43	131,360	12,162	112,995		9,208		18,365	2,954	中武蔵
44	131,259	12,491	112,894		9,541		18,365	2,950	赤平
45	131,259	12,429	112,894		9,541		18,365	2,888	
46	131,157	12,758	112,792		10,019		18,365	2,739	荒川
47	130,724	13,340	112,359		10,601		18,365	2,739	入間
48	131,130	14,273	112,715		11,527		18,415	2,746	中武蔵
年度	総計		民有林				国有林		編成 計画区
	面積	蓄積	面積		蓄積		面積	蓄積	
			対象森林	対象外森林	対象森林	対象外森林			
	ha	千m3	ha	ha	千m3	千m3	ha	千m3	
S49	131,200	15,035	110,028	2,514	11,990	295	18,658	2,750	赤平
50	131,200	15,035	110,028	2,514	11,990	295	18,658	2,750	
51	130,874	15,875	109,702	2,514	12,783	315	18,658	2,777	荒川
52	130,092	16,520	108,869	2,565	13,444	261	18,658	2,815	入間
53	129,304	17,186	108,333	2,277	14,079	231	18,694	2,876	中武蔵
54	129,238	17,911	108,267	2,277	14,804	231	18,694	2,876	赤平
55	129,051	17,897	108,080	2,277	14,790	231	18,694	2,876	

年度	総計		民有林				国有林		編成 計画区
	面積	蓄積	面積		蓄積		面積	蓄積	
			対象森林	対象外森林	対象森林	対象外森林			
ha	千m3	ha	ha	千m3	千m3	ha	千m3		
S56	128,925	18,536	108,136	2,277	15,362	231	18,512	2,943	荒川
57	128,617	19,145	107,912	2,193	15,972	230	18,512	2,943	入間
58	127,180	19,581	106,318	2,350	16,348	290	18,512	2,943	中武蔵
59	127,283	20,416	106,421	2,350	17,183	290	18,512	2,943	赤平
60	127,283	20,416	106,421	2,350	17,183	290	18,512	2,943	
61	127,269	21,148	106,387	2,350	17,919	290	18,532	2,939	荒川
62	127,034	21,742	106,119	2,368	18,504	296	18,547	2,942	入間
63	126,409	22,402	105,855	2,115	19,055	297	18,439	3,050	中武蔵
H1	126,389	23,050	105,826	2,124	19,702	298	18,439	3,050	赤平
2	126,389	23,050	105,826	2,124	17,702	298	18,439	3,050	
3	126,389	23,050	105,826	2,124	17,702	298	18,439	3,050	埼玉変
4	125,708	25,224	105,317	2,011	21,781	301	18,380	3,142	埼玉
5	125,569	25,628	105,207	1,982	22,185	301	18,380	3,142	
6	125,121	26,033	104,849	1,892	22,597	294	18,380	3,142	
7	124,630	26,436	104,359	1,897	22,995	299	18,374	3,142	
8	124,530	26,892	104,259	1,897	23,447	303	18,374	3,142	
9	124,308	27,017	104,133	1,884	23,904	305	18,291	2,807	埼玉
10	123,622	27,392	103,415	1,916	24,271	313	18,291	2,807	
11	123,468	27,847	103,297	1,880	24,730	310	18,291	2,807	
12	123,379	28,298	103,218	1,870	25,180	311	18,291	2,807	
13	123,355	28,766	103,194	1,870	25,645	315	18,291	2,807	
14	122,807	29,555	103,083	1,558	25,845	264	18,166	3,446	埼玉
15	122,807	29,555	103,083	1,558	25,845	264	18,166	3,446	
16	122,545	30,563	108,833	1,535	27,764	265	12,177	2,533	埼玉変
17	122,545	30,563	108,833	1,535	27,764	265	12,177	2,533	
18	122,545	30,563	108,833	1,535	27,764	265	12,177	2,533	
19	122,118	31,829	108,444	1,441	28,943	254	12,233	2,632	埼玉
20	122,118	31,829	108,444	1,441	28,943	254	12,233	2,632	
21	122,118	31,829	108,444	1,441	28,943	254	12,233	2,632	
22	122,118	31,829	108,444	1,441	28,943	254	12,233	2,632	
23	122,118	31,829	108,444	1,441	28,943	254	12,233	2,632	
24	121,260	33,268	107,793	1,298	30,299	254	12,169	2,716	埼玉
25	121,260	33,268	107,793	1,298	30,299	254	12,169	2,716	
26	121,260	33,268	107,793	1,298	30,299	254	12,169	2,716	
27	121,260	33,268	107,793	1,298	30,299	254	12,169	2,716	
28	121,260	33,268	107,793	1,298	30,299	254	12,169	2,716	
29	119,779	34,598	106,600	860	31,710	165	12,319	2,723	埼玉
30	119,779	34,598	106,600	860	31,710	165	12,319	2,723	

(9) 植栽及び伐採の実績

(単位 面積:ha 材積:千m³)

区 分			年 度					総数	5か年平均	
			H26	H27	H28	H29	H30			
植栽	人工植栽	面積	72	66	108	57	139	442	88	
		材積								
伐採	総数	主伐	面積	301	266	162	214	357	1,300	260
			材積	41	75	48	60	119	343	69
		間伐	面積	1,478	1,580	1,291	1,068	962	6,379	1,276
			材積	97	232	138	109	107	683	137
	針葉樹	主伐	面積	49	192	107	142	291	781	156
			材積	12	67	39	52	113	283	57
		間伐	面積	1,548	1,580	1,171	875	907	6,081	1,216
			材積	97	232	128	89	106	652	130
	広葉樹	主伐	面積	252	74	55	73	66	520	104
			材積	29	8	9	8	6	60	12
		間伐	面積	0	0	120	193	55	368	74
			材積	0	0	10	20	2	32	6

注1) 植栽は造林実績による。

注2) 伐採は森林計画関係業務報告による推計値。ただし、間伐面積は間伐事業実績による。

(10) 森林経営計画の認定状況

(単位 件数:件 面積:ha)

内容		認定年度					総数
		H26	H27	H28	H29	H30	
総数	件数	34	15	13	15	24	101
	面積	2,137	1,097	2,040	4,223	1,436	10,933

注) 森林計画関係業務報告、埼玉県農林公社森林経営計画書による。

4 森林計画

(1) 埼玉地域森林計画の概要(計画期間 平成30年4月1日～令和10年3月31日)

管内	地域森林計画対象民有林面積(ha)				人工造林、天然更新別の	
	人工林	天然林	その他	計	人工造林	天然更新
秩父管内	29,863	32,429	706	62,998	1,218	636
川越管内	16,058	5,691	84	21,832	655	112
寄居管内	10,945	10,576	248	21,770	447	207
計	56,866	48,696	1,038	106,600	2,320	955

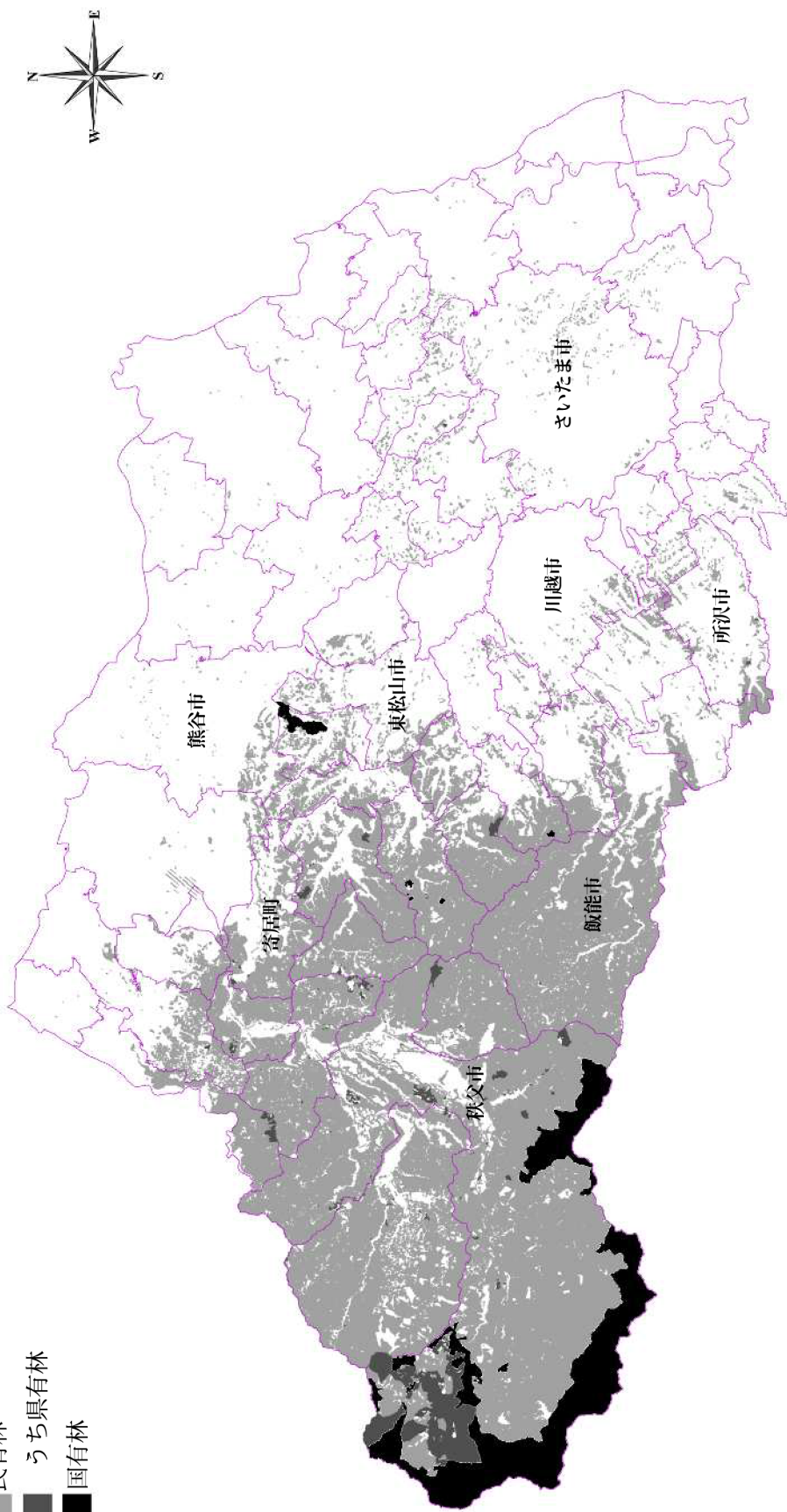
注1) 地域森林計画書による。

注2) 四捨五入の処理により計とその内訳が一致しない場合がある。

造林面積(ha)	伐採材積(千m3)			森林管理道 開設 (m)	保安林 指定 (ha)	治山事業 (地区)
	計	主伐	間伐			
1,854	631	1,224	1,855	58,760	1,170	96
767	218	658	876	11,010	389	46
654	218	448	666	27,790	288	28
3,275	1,067	2,330	3,397	97,560	1,847	170

(2) 森林位置図

- 民有林
- うち県有林
- 国有林



(3) 公益的機能別施業森林面積

(単位:ha)

区 分		面 積	水源かん養	土砂災害防止 土壌保全	快適環境形成	保 健 文 化	木材等生産	
総 数		106,600	64,257	12,834	8,314	12,295	69,082	
秩父農林振興センター管内	総 数	62,998	39,710	8,625	-	4,191	36,061	
	市町村別内訳	秩父市	38,314	21,446	2,770	-	2,091	18,217
		横瀬町	4,031	3,683	819	-	87	3,872
		皆野町	4,482	292	328	-	88	3,823
		長瀬町	2,111	230	423	-	281	1,371
		小鹿野町	14,059	14,059	4,285	-	1,645	8,777
川越農林振興センター管内	総 数	21,832	16,548	1,602	4,760	6,985	18,567	
市町村別内訳	川越市	251	-	-	214	37	-	
	所沢市	555	263	-	555	501	-	
	飯能市	14,544	13,684	-	643	4,537	13,684	
	狭山市	312	-	-	312	21	-	
	入間市	656	134	-	522	656	-	
	富士見市	-	-	-	-	-	-	
	坂戸市	58	-	-	58	-	-	
	鶴ヶ島市	71	-	-	71	-	-	
	日高市	1,125	598	-	629	65	762	
	ふじみ野市	25	-	-	25	9	-	
	三芳町	115	-	-	115	-	-	
	毛呂山町	1,407	911	911	513	911	1,407	
越生町	2,714	958	691	1,104	248	2,714		
寄居林業事務所管内	総 数	21,770	7,999	2,607	3,554	1,118	14,455	
市町村別内訳	さいたま市	190	-	-	187	2	-	
	川口市	7	-	-	7	-	-	
	鴻巣市	2	-	-	2	-	-	
	上尾市	77	-	-	77	-	-	
	草加市	-	-	-	-	-	-	
	蕨市	-	-	-	-	-	-	

区 分		面 積	水源かん養	土砂災害防止 土壌保全	快適環境形成	保 健 文 化	木材等生産		
寄 居 林 業 事 務 所 管 内	市	戸 田 市	-	-	-	-	-		
		朝 霞 市	-	-	-	-	-		
		志 木 市	-	-	-	-	-		
	町	和 光 市	-	-	-	-	-	-	
		新 座 市	73	-	-	41	32	-	
		桶 川 市	39	-	-	39	-	-	
		北 本 市	9	-	-	9	-	-	
		伊 奈 町	55	-	-	55	-	-	
		東松山市	439	-	-	393	46	-	
		滑 川 町	525	-	-	460	65	-	
		嵐 山 町	897	-	417	370	158	-	
		小 川 町	3,263	327	278	211	430	1,626	
		川 島 町	-	-	-	-	-	-	
		吉 見 町	224	-	-	224	74	-	
	村	鳩 山 町	893	322	24	487	61	-	
		ときがわ町	3,827	2,300	726	1	14	3,823	
		東秩父村	2,780	674	357	-	-	2,780	
		本 庄 市	2,398	1,982	260	-	52	2,242	
		美 里 町	736	140	-	-	-	140	
		神 川 町	2,064	1,343	366	-	135	1,972	
		上 里 町	-	-	-	-	-	-	
		別	熊 谷 市	419	-	-	419	-	-
			深 谷 市	328	-	-	290	38	-
			寄 居 町	2,387	910	180	159	-	1,872
	行 田 市		-	-	-	-	-	-	
	加 須 市		5	-	-	5	-	-	
	内	羽 生 市	-	-	-	-	-	-	
		春日部市	15	-	-	-	11	-	
越 谷 市		-	-	-	-	-	-		
久 喜 市		5	-	-	5	-	-		

区 分		面 積	水源かん養	土砂災害防止 土壌保全	快適環境形成	保 健 文 化	木材等生産	
寄 居 林 業 事 務 所 管 内	市	八 潮 市	-	-	-	-	-	
	町 村 別 内 訳	蓮 田 市	93	-	-	93	-	-
		宮 代 町	6	-	-	6	-	-
		白 岡 市	13	-	-	13	-	-
		三 郷 市	-	-	-	-	-	-
		幸 手 市	-	-	-	-	-	-
		吉 川 市	-	-	-	-	-	-
		杉 戸 町	-	-	-	-	-	-
		松 伏 町	-	-	-	-	-	-

注1) 市町村森林整備計画書による。

注2) 総数とその内訳が一致しないのは、重複指定があることによる。

5 造 林

(1) 造林面積 (治山事業を除く)

区分 年度別	総 計			事 業 別 実 績					
				国 補 対 象			県 単 ・ 自 力		
	計	再	拡大	小計	再	拡大	小計	再	拡大
H26	72	72	-	31	31	-	41	41	-
H27	66	66	-	33	33	-	33	33	-
H28	108	108	-	41	41	-	67	67	-
H29	57	57	-	28	28	-	29	29	-
H30	139	139	-	27	27	-	112	112	-

(単位：ha)

所有別実績				樹種別実績					
私有	公有			公社	スギ	ヒノキ サワラ	アカマツ クロマツ	カラマツ	他
	市町	県	国						
48	-	-	-	24	29	4	-	-	39
38	-	-	-	28	35	2	-	-	29
86	-	-	-	22	30	8	-	-	70
55	-	-	-	2	27	4	1	-	25
139	-	-	-	-	36	13	-	-	90

(2) 造林面積の推移

(単位：h a)

年 度	再 造 林	拡 大 造 林	計
昭和 17			1,047
18			1,028
19			1,254
20			672
21			793
22			782
23			791
24			1,298
25	666	1,550	2,216
26	881	1,547	2,428
27	888	1,350	2,238
28	785	1,575	2,360
29	534	1,536	2,070
30	495	1,437	1,932
31	570	1,172	1,742
32	647	1,300	1,947
33	557	1,208	1,765
34	493	1,603	2,096
35	579	1,629	2,208
36	548	1,738	2,286
37	572	1,624	2,196
38	1,012	1,230	2,242
39	861	1,210	2,071
40	480	1,060	1,540
41	458	953	1,411
42	452	799	1,251
43	479	736	1,215
44	470	680	1,150
45	400	650	1,050
46	367	533	900
47	253	421	674
48	424	690	1,114
49	410	497	907
50	296	433	729
51	247	450	697
52	249	425	674
53	199	417	616
54	157	388	545
55	152	347	499
56	149	332	481
57	129	324	453
58	126	299	425
59	111	268	379
60	93	279	372
61	85	290	375
62	82	285	367
63	122	255	377
平成 元	88	268	356
2	79	208	287
3	75	181	256
4	86	152	238
5	93	130	223
6	82	122	204
7	93	120	213
8	110	117	227
9	88	122	210
10	140	37	177
11	129	14	143
12	84	17	101
13	99	9	108
14	75	8	83
15	75	5	80
16	48	5	53
17	25	6	31
18	38	9	47
19	52	9	61
20	142	3	145
21	172	2	174
22	101	1	102
23	103	1	104
24	99	1	100
25	68	1	69
26	72	0	72
27	66	0	66
28	108	0	108
29	57	0	57
30	139	0	139

(3) 種 苗

区分 年度	県営採取精選種子量 (kg)					苗畑面積 (a)
	計	スギ	ヒノキ	サワラ	その他	計
H26	10	9	1	—	クヌギ コナラ 0	66
H27	7	6	1	—	クヌギ コナラ 0	50
H28	7	6	1	—	クヌギ コナラ 0	54
H29	7	6	1	—	クヌギ コナラ 0	50
H30	11	9	2	—	クヌギ コナラ 0	50

注1) 民有林における実績である。

注2) 苗畑面積は、次年度春の山行苗畑の面積である。

区分 年度	山 行 苗 生 産 量 (千 本)					苗 木 生産者数
	計	スギ	ヒノキ	サワラ	そ の 他	
H26	83	46	37	0	クヌギ、コナラ、ケヤキ 0	5
H27	60	25	35	0	クヌギ、コナラ、ケヤキ 0	5
H28	76	57	19	0	クヌギ、コナラ、ケヤキ 0	5
H29	57	32	25	0	クヌギ、コナラ、ケヤキ 0	4
H30	43	26	12	0	クヌギ、コナラ、ケヤキ 1	4

区分 年度	山 行 苗 価 格 (円)			
	スギ 長45cm 径9mm	ヒノキ 長45cm 径7mm	アカマツ 長30cm 径7.5mm	カラマツ 長60cm 径9mm
H26	116	120	—	—
H27	116	120	—	—
H28	124	124	—	—
H29	124	124	—	—
H30	124	124	—	—

(4) 間伐事業実績

区分		年度											
		H20	H21	H22	H23	H24	H25	H26	H27	H28	H29	H30	
間伐実施事業 (h a)	補助	国庫	1,069	1,354	782	110	113	365	307	214	116	120	131
		加速化	—	140	878	1,118	306	175	62	—	—	—	—
		次世代	/	/	/	/	/	/	/	/	32	25	14
		県単独	—	—	—	—	5	1	0	0	0	0	0
		小計	1,069	1,494	1,660	1,228	424	541	369	214	148	145	145
	彩の国みどりの基金事業	429	602	575	593	699	660	942	1,108	966	697	595	
	県営林	158	219	173	161	116	83	37	76	78	50	52	
	治山	116	57	24	2	6	4	6	6	5	—	—	
	農林公社	2	—	—	—	41	26	49	50	12	21	21	
	その他	376	333	59	51	170	192	145	126	82	155	149	
計	2,150	2,705	2,491	2,035	1,456	1,506	1,548	1,580	1,291	1,068	962		
間伐作業道 (m)	補助	国庫	14,058	13,779	29,321	19,011	10,941	17,615	17,900	7,762	11,902	13,180	15,559
		加速化	/	5,250	12,300	21,095	21,761	26,471	51,022	3,510	—	—	—
		次世代	/	/	/	/	/	/	/	/	7,124	2,204	3,769
		県単独	—	—	—	—	1,738	592	—	—	—	—	—
	彩の国みどりの基金事業	21,085	27,398	25,655	15,679	8,700	6,964	12,737	26,105	19,882	16,014	25,024	
	自力	…	…	…	…	…	…	…	…	13,754	16,365	—	
	計	35,143	46,427	67,276	55,785	43,140	51,642	81,659	37,377	52,662	47,763	44,352	

注1) 農林公社は補助対象外で自力等によるもの。

注2) 間伐作業道は、間伐事業等で整備した作業路。

6 森林保護

(1) 松くい虫の被害と駆除状況

年度	被害状況			立木駆除 (樹幹注入を含む)		薬剤散布	
	市町村 (件)	面積 (ha)	材積 (m3)	市町村 (件)	材積 (m3)	市町村 (件)	面積 (ha)
H21	11	55	272	7	242	—	—
H22	11	55	271	3	50	—	—
H23	11	50	236	2	47	—	—
H24	11	52	197	2	45	—	—
H25	11	41	161	2	45	—	—
H26	10	27	92	2	45	—	—
H27	8	18	163	2	53	—	—
H28	4	8	143	1	5	—	—
H29	2	2	17	1	5	—	—
H30	0	0	0	1	162	—	—

(2) 林野火災

年次	件数 (件)	被害面積 (ha)	損害額 (千円)
H26	24	7.86	0
H27	12	1.08	0
H28	9	0.94	0
H29	14	6.91	0
H30	10	6.28	0

7 木材

(1)年度別素材生産量

(単位:千 m^3)

年度 区分	H21	H22	H23	H24	H25	H26	H27	H28	H29	H30
計	71	75	81	84	82	83	87	88	83	94

(2)年度別所有形態別素材生産量

(単位: m^3)

年度 区分	合 計					私有林				
	針 葉 樹			広葉樹	計	針 葉 樹			広葉樹	計
	主伐	間伐	小計			主伐	間伐	小計		
H21	30,464	32,349	62,813	8,370	71,183	16,977	30,531	47,508	8,370	55,878
H22	29,983	30,774	60,757	14,350	75,107	11,458	25,785	37,243	14,350	51,593
H23	33,819	26,401	60,220	20,892	81,112	16,143	20,919	37,062	20,892	57,954
H24	29,796	32,901	62,697	21,799	84,496	12,851	21,282	34,133	21,799	55,932
H25	38,261	23,068	61,329	20,222	81,551	25,577	22,670	48,247	20,222	68,469
H26	32,814	30,112	62,927	20,547	83,384	21,469	27,340	48,809	20,457	69,267
H27	33,525	31,173	64,697	22,611	87,308	26,284	26,926	53,210	22,610	75,820
H28	31,483	33,343	64,826	22,777	87,604	18,814	30,908	49,722	22,777	72,499
H29	43,842	20,214	64,056	19,341	83,396	38,300	16,936	55,236	19,341	74,577
H30	41,262	21,172	62,435	31,629	94,064	38,038	20,152	58,191	31,629	89,820
年度 区分	公有林					国有林				
	針 葉 樹			広葉樹	計	針 葉 樹			広葉樹	計
	主伐	間伐	小計			主伐	間伐	小計		
H21	11,399	1,718	13,117	0	13,117	2,088	100	2,188	0	2,188
H22	13,572	3,366	16,938	0	16,938	4,953	1,623	6,576	0	6,576
H23	15,667	2,879	18,546	0	18,546	2,009	2,603	4,612	0	4,612
H24	12,487	11,619	24,106	0	24,106	4,458	0	4,458	0	4,458
H25	8,926	398	9,324	0	9,324	3,758	0	3,758	0	3,758
H26	11,345	1,052	12,397	0	12,397	0	1,720	1,720	0	1,720
H27	7,241	3,331	10,572	0	10,572	0	915	915	0	915
H28	12,669	2,436	15,105	0	15,105	0	0	0	0	0
H29	5,542	3,278	8,820	0	8,820	0	0	0	0	0
H30	3,224	1,020	4,244	0	8,820	0	0	0	0	0

※計の不一致は四捨五入による

※森づくり課調べ

(3) 県内向け素材供給量

(単位:千m³、%)

年次	総数	国産材			外材					外材率
		計	県内材	県外材	計	南洋材	米材	北洋材	その他	
H21	79	75	56	19	4	0	4	0	0	5
H22	87	83	63	20	4	1	3	0	0	5
H23	89	85	65	20	4	1	3	0	0	5
H24	94	90	69	21	4	0	4	0	-	4
H25	91	88	67	21	3	x	x	x	-	3
H26	83	81	61	20	2	x	x	x	-	2
H27	86	82	54	28	4	x	x	x	-	5
H28	81	非公表								
H29	84	81	53	28	3	-	x	x	-	4
H30	未公表									

注1) 木材需給報告書による。

注2) 「x」については、法人等情報保護のため非公開とされている。

(4) 用途別素材需要量

(単位:千m³)

年次	総数	製材用	合板用	チップ用
H21	79	65	0	14
H22	87	64	0	23
H23	89	64	0	25
H24	94	66	x	x
H25	91	64	-	27
H26	83	56	-	27
H27	86	56	-	30
H28	81	非公表		
H29	84	50	-	34
H30	未公表			

注1) 木材需給報告書による。

注2) 「x」については、法人等情報保護のため非公開とされている。

(5) 製材工場

ア 製材用素材の国産材・外材入荷割合別入荷工場数及び入荷量

年次	計		国産材専門		国産材・外材併用				外材専門	
					国産材50%以上		外材50%以上			
	工場数	入荷量 (千m ³)	工場数	入荷量 (千m ³)	工場数	入荷量 (千m ³)	工場数	入荷量 (千m ³)	工場数	入荷量 (千m ³)
H21	90	65	73	38	3	23	6	4	8	0
H22	84	64	66	34	5	26	5	3	8	1
H23	81	64	72	x	4	7	1	x	4	x
H24	69	66	58	x	4	x	3	x	4	x
H25	66	64	57	x	3	x	3	x	3	x
H26	56	56	52	x	2	x	1	x	1	x
H27	55	56	47	x	1	x	2	x	5	x
H28	55	x	47	x	6	x	1	x	1	x
H29	55	50	51	47	—	—	—	—	4	3
H30	未公表									

注1) 木材需給報告書による。

注2) 「x」については、法人等情報保護のため非公開とされている。

イ 出力階層別工場数

(単位:工場)

区分 年次	計	製材工場数					
		7.5kW以上 22.5kW未満	22.5~ 37.5	37.5~ 75.0	75.0~ 150.0	150.0~ 300.0	300.0kW 以上
H21	90	13	26	32	15	1	3
H22	84	14	22	28	16	1	3
H23	81	15	20	26	16	1	3
H24	69	16	13	20	16	1	3
H25	66	14	14	18	16	1	3
H26	56	15	11	15	11	1	3
H27	55	15	10	15	11	1	3
H28	55	15	10	15	11	1	3
H29	55	39			13		3
H30	未公表						

注) 木材需給報告書による。

ウ 製材工場の従業者数

(単位:人)

区分 年次	計	7.5kW以上 22.5kW未満	22.5～ 37.5	37.5～ 75.0	75.0～ 150.0	150.0～ 300.0	300.0kW 以上
H21	357	15	97	x	86	x	91
H22	345	20	61	x	91	x	89
H23	338	22	51	80	91	x	x
H24	287	x	31	60	83	x	86
H25	297	x	39	49	95	x	90
H26	273	x	34	54	68	x	91
H27	252	31	22	x	67	x	80
H28	240	41	16	x	65	x	56
H29	未公表						
H30	未公表						

注1) 木材需給報告書による。

注2) 「x」については、法人等情報保護のため非公開とされている。

エ 製材工場の出力数

(単位: kW)

年次	計	7.5kW以上 22.5kW未満	22.5～ 37.5	37.5～ 75.0	75.0～ 150.0	150.0～ 300.0	300.0kW 以上
H21	4,908	173	781	x	1,358	x	1,214
H22	5,019	234	652	x	1,444	x	1,214
H23	4,929	x	589	1,255	1,457	x	1,204
H24	4,472	272	385	994	1,457	x	x
H25	4,363	x	427	865	1,457	x	1,204
H26	3,683	x	331	769	974	x	1,184
H27	3,672	x	294	782	974	x	1,204
H28	3,672	x	294	782	974	x	1,204
H29	3,683	1,267			1,212		1,204
H30	未公表						

注1) 木材需給報告書による。

注2) 「x」については、法人等情報保護のため非公開とされている。

オ 従業者規模別工場数

(単位:工場)

区分 年次	計	4人以下	5～9	10～19	20～29	30～49	50人以上
H21	90	70	16	2	-	1	1
H22	84	66	14	2	1	-	1
H23	81	64	13	2	1	-	1
H24	69	56	10	1	1	1	-
H25	66	50	12	2	-	2	-
H26	56	41	9	4	-	2	-
H27	55	43	8	2	-	2	-
H28	55	42	8	4	-	1	-
H29	未公表						
H30	未公表						

注) 木材需給報告書による。

カ 製材用素材消費量

年次	計		7.5kW以上22.5kW未満		22.5～37.5	
	工場数	素材消費量	工場数	消費量	工場数	消費量
H21	90	64	13	2	26	x
H22	84	62	14	2	22	6
H23	81	61	15	x	20	5
H24	69	66	16	4	13	6
H25	66	66	14	x	14	9
H26	56	56	15	x	11	8
H27	55	55	15	x	10	6
H28	55	51	15	3	10	6
年次	計		7.5kW以上75.0kW未満			
	工場数	素材消費量	工場数		消費量	
H29	55	52	39		13	
H30	未 公					

注1) 木材需給報告書による。

注2) 「x」については、法人等情報保護のため非公開とされている。

キ 用途別製材品出荷量および出荷工場数

年次	計		建 築 用 材							
			小 計		板 類		引き割り類		ひき角類	
	工場数	出荷量	工場数	出荷量	工場数	出荷量	工場数	出荷量	工場数	出荷量
H21	90	44	85	40	76	13	71	6	72	21
H22	84	44	69	37	63	11	62	6	68	20
H23	81	43	76	36	62	10	61	7	68	19
H24	69	44	65	41	45	11	39	6	63	24
H25	66	45	56	41	49	12	48	6	54	23
H26	56	36	50	32	35	10	28	4	45	18
H27	55	38	47	33	37	11	23	3	45	19
H28	55	33	53	30	47	11	38	4	48	15
H29	55	32	54	29	53	11	43	3	51	15
H30	未 公									

注1) 木材需給報告書による。

注2) 「x」については、法人等情報保護のため非公開とされている。

(単位：消費量千m³)

37.5～75.0		75.0～150.0		150.0～300.0		300.0kW以上	
工場数	消費量	工場数	消費量	工場数	消費量	工場数	消費量
32	x	15	15	1	x	3	30
28	x	16	16	1	x	3	28
26	9	16	16	1	x	3	29
20	8	16	17	1	x	3	x
18	6	16	17	1	x	3	30
15	7	11	12	1	x	3	25
15	6	11	12	1	x	3	26
15	6	11	x	1	x	3	x
		75.0～300.0				300.0kW以上	
		工場数		消費量		工場数	消費量
		13		12		3	27

表

(単位：出荷量千m³)

土木建設用材		木箱仕組板 こんぼう用材		家具建具用材		その他	
工場数	出荷量	工場数	出荷量	工場数	出荷量	工場数	出荷量
13	3	6	x	4	0	6	x
25	5	9	2	6	0	13	0
17	4	8	1	9	1	8	1
12	x	3	0	4	x	1	x
10	3	3	0	9	x	7	x
7	3	5	x	2	x	3	x
14	3	6	x	2	x	5	x
13	x	2	x	8	x	5	x
14	x	7	x	9	0	—	—

表

(6) 住宅建築

ア 新設住宅着工戸数・床面積

年次	新設住宅戸数		新設住宅の床面積		木造住宅戸数		木造住宅
	全国	埼玉県	全国	埼玉県	全国	埼玉県	全国
	戸	戸	千㎡	千㎡	戸	戸	千㎡
H21	788,410	54,198	68,324	4,594	430,121	30,452	43,591
H22	813,126	55,368	72,909	4,827	460,134	34,672	47,277
H23	834,117	57,767	75,354	5,037	464,837	34,707	47,844
H24	882,797	59,605	78,413	5,208	486,756	35,896	49,492
H25	980,025	63,024	87,210	5,505	549,971	38,729	56,342
H26	892,261	56,504	75,681	4,762	489,463	34,823	48,068
H27	909,299	57,357	75,059	4,719	504,318	35,703	48,279
H28	967,237	61,981	78,183	5,018	546,336	38,618	50,992
H29	964,641	59,617	77,515	4,803	545,366	38,768	50,346
H30	942,370	58,517	75,309	4,702	539,394	37,626	50,144

注) 住宅着工統計による。

イ 新設住宅利用関係別資金別戸数

(単位：戸)

年次	計	利用関係別				資金別			備考
		持家	貸家	給与住宅	分譲住宅	民間資金	公的資金等	うち住宅金融支援機構資金	
H21	54,198	18,158	19,901	1,001	15,138	45,923	8,275	3,826	
H22	55,368	18,808	19,316	263	16,981	44,880	10,488	5,452	
H23	57,767	18,250	18,300	1,260	19,957	47,854	9,913	5,898	
H24	59,605	18,527	19,730	273	21,075	53,582	6,023	5,299	
H25	63,024	20,251	21,293	197	21,283	55,123	7,901	5,112	
H26	56,504	16,461	20,864	178	19,001	49,906	6,598	3,970	
H27	57,357	16,280	22,702	274	18,101	50,387	6,970	3,868	
H28	61,981	15,905	24,357	230	21,489	53,901	8,080	4,193	
H29	59,617	15,130	23,907	122	20,458	53,447	6,170	3,691	
H30	58,517	14,707	22,733	287	20,790	53,620	4,897	3,175	

注) 住宅着工統計による。

の床面積	木造率（床面積）		1戸当たりの床面積				備考
			新設住宅合計		木造住宅		
埼玉県	全国	埼玉県	全国	埼玉県	全国	埼玉県	
千㎡	%	%	㎡	㎡	㎡	㎡	
3,036	63.80	66.09	86.7	84.8	101.3	99.7	
3,424	64.84	70.93	89.7	87.2	102.7	98.8	
3,418	63.49	67.86	90.3	87.2	102.9	98.5	
3,536	63.12	67.90	88.8	87.4	101.7	98.5	
3,812	64.60	69.25	89.0	87.3	102.4	98.4	
3,333	63.51	69.99	84.8	84.3	98.2	95.7	
3,370	64.32	71.41	82.5	82.3	95.7	94.4	
3,551	65.22	70.77	80.8	81.0	93.3	92.0	
3,506	64.95	73.00	80.4	80.6	92.3	90.4	
3,400	66.58	72.31	79.9	80.4	93.0	90.4	

(7) 未利用木質資源

ア 埼玉県の木質ペレット生産動向

(単位：t、箇所)

年度	H26	H27	H28	H29	H30
区分					
生産量	1,320	1,316	1,270	1,601	1,067
製造箇所数	2	2	2	2	2

注) 森づくり課調べ

イ 全国の木質ペレット生産動向

(単位：t、箇所)

年度	H25	H26	H27	H28	H30
区分					
生産量	110,092	126,035	119,570	120,162	131,401
製造箇所数	115	142	142	148	154

注) 農林水産省 特用林産基礎資料による。

(8) 木材価格

区分 年度	素材(市売価格)			
	スギ		ヒノキ	
	柱取材	中目材	柱取材	中目材
	14~18cm×3m	18~28cm×4m	14~18cm×3m	18~28cm×4m
S50	34,400	31,700	69,300	60,400
55	36,300	37,900	78,400	63,400
60	25,400	23,800	48,300	41,300
H2	26,700	24,000	53,600	51,400
7	23,700	21,500	42,600	40,500
12	16,000	16,100	29,000	31,500
17	9,100	12,000	21,800	25,100
18	10,700	12,900	21,500	24,000
19	11,000	13,100	22,800	23,900
20	9,700	12,000	20,500	21,600
21	7,900	10,100	18,700	20,000
22	10,100	11,800	20,200	21,300
23	10,200	11,900	18,800	20,100
24	8,200	10,700	15,400	16,700
25	8,900	9,800	18,300	20,600
26	9,300	10,900	17,400	18,600
27	9,600	11,200	17,300	17,500
28	9,000	11,200	16,600	17,300
29	9,700	12,100	15,000	16,100
30	10,300	11,900	13,700	14,600

注1) 17年度までの製材スギ・ヒノキの製材価格はグリーン材とKD材の平均価格で参考値。

注2) 米ツガの価格は「積算資料」((財)経済調査会)による。

(単位:円/m3)

製材(小売価格)					備考	
スギ(正角)		ヒノキ(正角)		ベイツガ		
グリーン材	KD材	グリーン材	KD材	KD防腐処理材 ※()内は内地挽き		
	72,900		141,900	(43,900)	素材の品等は、2 番玉並材とする。 価格は市場の土場 渡し価格である。 製材品の品等は1 等とする。 価格は小売店頭渡 しと製材工場におけ る工場渡し(地場小 売価格)平均であ る。	
	82,400		161,800	(66,800)		
	67,000		111,300	(54,100)		
	71,000		131,600	(56,000)		
	78,200		124,700	(66,200)		
	61,200		90,100	(54,250)		
	58,100		93,700	49,000		
	54,900	68,900	86,800	101,700		50,700
	57,900	73,300	85,300	102,900		51,700
	54,900	70,400	81,300	102,200		55,300
	53,600	69,200	79,000	98,600		53,200
	55,000	68,800	76,600	92,700		53,400
	56,000	71,600	82,800	97,300		66,300
	52,500	69,200	71,200	88,100		66,300
	54,400	69,400	78,800	95,500		70,900
	-	69,100	-	93,100		74,100
	-	65,700	-	84,900		75,300
	-	68,900	-	90,700		75,400
	-	70,300	-	89,700	75,600	
	-	74,500	-	93,600	82,600	

8 特用林産物の生産状況

年次		7	12	13	14	15	16	17	18	19
		品目								
きのこ類	乾しいたけ	27.1	13.6	15.9	13.6	12.2	12.0	13.7	13.0	9.5
	生しいたけ	1,469	1,762	1,882	1,725	1,639	1,524	1,412	1,222	1,270
	ひらたけ	610	203	219	219	121	110	75	54	54
	なめこ	154	178	170	158	170	173	177	181	175
	えのきたけ	830	900	950	950	950	950	1,100	1,100	1,100
	ぶなしめじ	235	534	941	290	185	263	271	270	318
穀果類	くり	1,118	673	488	718	624	732	380	692	650
	くるみ	—	0.1	0.1	0.1	0.1	—	—	—	—
木炭・薪	白炭	3	—	—	—	—	—	—	1	1
	黒炭	170	107	332	280	260	215	88	22	55
	粉炭	43	90	69	71	40	93	837	777	340
	薪	477	141	456	413	92	137	87	287	254
その他	たけのこ	8.3	0.9	—	—	—	—	—	—	—
	竹材	0.9	0.4	—	—	—	—	—	—	—
	桐材	—	—	—	—	—	—	—	—	—

注1) 単位:きのこ類、穀果類、たけのこ、木炭はトン、薪は層積m3、竹林は千束、桐材はr

注2) くりは「果樹生産出荷統計」(農林水産省大臣官房統計部)による。

平成30年12月31日現在

20	21	22	23	24	25	26	27	28	29	30
11.4	12.0	8.8	8.6	11.7	8.4	6.7	8.4	8.5	8.3	11.0
987	972	962	932	933	933	871	900	915	869	694
54	70	51	58	44	52	59	58	58	61	27
175	179	184	180	180	181	199	199	233	233	281
1,100	1,200	1,200	1,200	1,200	1,200	1,200	1,200	1,200	1,200	810
318	249	211	209	170	176	194	194	194	194	103
650	641	723	721	755	669	727	725	617	502	511
—	—	—	—	—	—	—	—	—	—	—
1	0	1	—	—	—	—	—	—	—	—
51	37	47	45	41	25	34	34	34	36	23
270	14	80	9	7	—	—	—	—	—	—
210	160	80	235	—	250	251	248	248	250	30
—	1.7	0.4	0.4	—	—	8.1	7.5	7.4	8.4	16.0
—	—	—	—	—	—	—	—	—	—	—
—	—	—	—	—	—	—	—	—	—	—

9 林業産出額及び生産林業所得の推移

(1) 林業産出額

(単位：百万円、%)

年次	林業産出額	部門別産出額				林業産出額に占める割合	
		木材生産	薪炭生産	栽培きのこ類生産	林野副産物採取	木材生産	栽培きのこ類生産
H11	3,640	1,750	10	1,880	4	48.0	51.6
12	3,560	1,720	10	1,830	-	48.3	51.4
13	3,500	1,360	40	2,110	-	38.3	60.2
14	3,100	1,070	50	1,980	-	34.4	63.9
15	2,800	1,030	40	1,730	-	38.2	61.8
16	2,610	980	40	1,590	-	37.5	60.9
17	2,600	950	150	1,510	-	36.4	58.0
18	2,590	970	130	1,490	-	37.5	57.5
19	2,510	930	70	1,510	-	37.1	60.2
20	2,820	1,260	60	1,510	-	44.7	53.5
21	2,150	770	10	1,360	-	35.8	63.3
22	2,220	950	20	1,230	-	42.8	55.9
23	2,180	940	10	1,230	-	43.1	56.4
24	1,920	780	10	1,140	-	40.6	59.4
25	2,020	800	0	1,220	-	39.6	60.4
26	2,190	900	10	1,290	-	41.1	58.9
27	1,970	690	10	1,270	-	35.0	64.5
28	2,050	650	10	1,390	-	31.7	67.8
29	1,910	630	10	1,260	10	33.0	66.0
30	1,600	640	0	950	10	40.0	59.4

注) 26年次までは生産林業所得統計報告書(農林水産省統計情報部)、それ以降は、各年の林業産出額(農林水産省大臣官房統計部)

注) 計と内訳が一致しないのは四捨五入による。

(2) 生産林業所得

(単位：百万円)

年次	都道府県別所得順位	生産林業所得
H11	37	2,490
12	34	2,440
13	34	2,380
14	34	2,090
15	35	1,900
16	35	1,770
17	34	1,780
18	35	1,690
19	35	1,630
20	34	1,850
21	35	1,380
22	38	1,450
23	35	1,420
24	35	1,250
25	36	1,310
26	37	1,290
27		

注) 生産林業所得統計報告書(農林水産省統計情報部)による。

平成27年次から統計なし。

10 林業機械・器具の保有状況

番号	機械種名		備考	単位	地方
					公共
団体					
1-1	索道	索道重量式		セット	-
1-2		索道動力式		セット	-
2-1	集材機	小型集材機	動力10ps未満	台	-
2-2		大型集材機	動力10ps以上	台	-
3	モノケーブル		ジグザク集材施設	台	-
4	リモコンウィンチ		リモコン、ラジコンによる可搬式木寄せ機	台	-
5	自走式搬器			台	-
6	モノレール		懸垂式含む	台	-
7-1	運材車		動力20ps未満のもの	台	-
7-2			動力20ps以上のもの	台	-
8-1	ホイールタイプトラクタ		林内で集材等の作業を行うホイールタイプのトラクタ	台	-
8-2	クローラタイプトラクタ		上記でクローラタイプのもの	台	-
9	育林用トラクタ		主として地拵え等の育林作業用	台	-
10	フォークリフト			台	-
11	フォークローダ			台	-
12-1	クレーン	運材機能なし	トラッククレーン、ホイールクレーン等	台	-
12-2		運材機能あり	クレーン付きトラック	台	-
13-1	グラップル	運材機能なし	グラップルローダ作業車	台	-
13-2		運材機能あり	グラップルローダ付きトラック	台	-
14	トラクタショベル		搬出、育林用等に係わる土工用	台	-
15	ショベル系掘削機械		搬出、育林用等に係わる土工用	台	-
16	チェーンソー			台	51
17	チェーンソーリモコン装置		リモコンチェーンソー架台	台	-
18	刈払機		携帯式刈払機	台	61
19	植穴堀機			台	2
20	動力枝打機		自動木登り式	台	2
21			背負い式等の上記以外のもの	台	1
22	苗畑用トラクタ			台	-
23	樹木粉碎機		伐倒木、伐根、枝条等を粉碎する機械	台	1
24	フェラーバンチャ		立木を伐倒、集積する自走式機械	台	-
25	スキッド		牽引式集材専用のトラクタ	台	-
26	プロセッサ		枝払い・玉切りする自走式機械	台	-
27	ハーベスタ		伐倒・枝払い・玉切りする自走式機械	台	-
28	フォワーダ		積載式集材専用車両	台	1
29	タワーヤーダ		元柱を具備した自走式機械	台	-
30	スイングヤーダ		簡易索張方式に対応し、かつ旋回可能なブームを装備する集材機械	台	-
31	その他の高性能林業機械		従来の高性能林業機械上記7機種以外の高性能林業機械	台	-
32	グラップルソー		巻立・玉切り自走式機械	台	-

※埼玉県林業労働力確保支援センター

平成31年3月31日現在

所 有 区 分 別 数 量									備考
学校	会社	森林組合	その他組合等		集落	研究機関	個人	合計	
			※支援センター	その他					
-	-	-	-	-	-	-	-	-	
-	6	-	-	-	-	-	2	8	
-	28	-	-	-	-	-	11	39	
-	28	1	-	-	-	-	18	47	
-	-	-	-	-	-	-	-	-	
-	9	1	-	-	-	-	-	10	
-	4	-	-	-	-	-	-	4	
3	-	1	-	-	-	-	2	6	
2	12	7	-	-	-	-	24	45	
-	8	1	-	-	-	-	1	10	
-	-	-	-	-	-	-	-	-	
-	2	-	-	-	-	-	-	2	
-	-	-	-	-	-	-	-	-	
-	72	1	-	1	-	-	2	76	
-	2	1	-	-	-	-	-	3	
-	1	-	-	-	-	-	-	1	
-	21	2	-	1	-	-	3	27	
-	20	3	-	-	-	-	2	25	
-	17	1	-	-	-	-	-	18	
1	2	-	-	-	-	-	-	3	
-	15	1	-	-	-	-	9	25	
25	486	34	6	5	-	-	952	1,559	
-	-	-	-	-	-	-	-	-	
18	144	22	4	14	-	-	691	954	
-	-	-	-	-	-	-	-	2	
2	10	3	-	-	-	-	43	60	
-	6	-	-	-	-	-	5	12	
-	2	-	-	3	-	-	3	8	
1	8	2	-	1	-	-	-	13	
-	1	-	-	-	-	-	-	1	
-	-	1	-	-	-	-	-	1	
-	5	3	-	-	-	-	-	8	
-	4	2	-	-	-	-	-	6	
-	9	7	-	-	-	-	-	17	
-	-	1	-	-	-	-	-	1	
-	3	10	-	-	-	-	-	13	
-	5	-	1	-	-	-	-	6	
-	-	-	-	-	-	-	-	-	

11 県営林及び公社営林

(1) 県営林の面積・蓄積

事務所別 県営林の区分		秩 父		川 越	
		面 積 (h a)	蓄 積 (m ³)	面 積 (h a)	蓄 積 (m ³)
県有林	中津川	2,945	545,337	—	—
	その他	45	5,847	—	—
	計	2,990	551,184	—	—
県 造 林		4,222	996,729	491	90,486
合 計		7,212	1,547,913	491	90,486

(2) 県有林の齢級別面積・蓄積

樹 種		齢級(林齢)		0	1 (1~5)	2 (6~10)	3 (11~15)	4 (16~20)	5 (21~25)	6 (26~30)	7 (31~35)
		面積	蓄積	面積	蓄積	面積	蓄積	面積	蓄積	面積	蓄積
人 工 林	スギ	面積	—	12.70	0.00	0.94	—	0.00	6.93	2.10	
		蓄積	—	0	0	64	—	0	1,690	583	
	ヒノキ	面積	—	34.10	30.56	18.24	0.61	0.00	20.42	1.70	
		蓄積	—	0	12	829	63	0	4,140	346	
	サワラ	面積	—	—	—	—	—	—	—	—	0.00
		蓄積	—	—	—	—	—	—	—	—	—
	アカマツ	面積	—	—	—	—	—	—	—	—	0.00
		蓄積	—	—	—	—	—	—	—	—	0
	カラマツ	面積	—	5.71	0.17	—	—	—	—	—	0.69
		蓄積	—	0	5	—	—	—	—	—	113
	その他針	面積	—	—	—	—	—	—	—	—	—
		蓄積	—	—	—	—	—	—	—	—	—
広葉樹	面積	—	0.00	12.79	1.14	1.00	—	—	—	0.00	
	蓄積	—	0	363	47	12	—	—	—	0	
計	面積	—	52.51	43.52	20.32	1.61	0.00	27.35	4.49		
	蓄積	—	0	380	940	75	0	5,830	1,042		
天 然 林	針葉樹	面積	—	—	—	—	—	—	—	—	
		蓄積	—	—	—	—	—	—	—	—	
	広葉樹	面積	—	0.00	0.00	0.16	0.72	—	—	1.88	
		蓄積	—	0	0	8	54	—	—	185	
	計	面積	—	0.00	0.00	0.16	0.72	0.00	0.00	1.88	
		蓄積	—	0	0	8	54	0	0	185	
無立木地	面積	60.50									
	蓄積	—									
合 計	面積	60.50	52.51	43.52	20.48	2.33	0.00	27.35	6.37		
	蓄積	—	0	380	948	129	0	5,830	1,227		

県有林面積内訳	総 数		林 地		除 地	
	面積	蓄積	面積	蓄積	面積	蓄積
	3,161.84		3,094.99		66.85	

平成30年4月2日・経営計画樹立時現在

寄 居		合 計		備 考
面 積 (h a)	蓄 積 (m ³)	面 積 (h a)	蓄 積 (m ³)	
—	—	2,945	545,337	秩父市 中津川
104	36,559	150	42,406	秩父市外3町
104	36,559	3,095	587,743	
452	100,399	5,164	1,187,614	
556	136,958	8,259	1,775,357	

平成28年3月31日現在 (単位:面積ha、蓄積m³)

8 (36~40)	9 (41~45)	10 (46~50)	11 (51~55)	12 (56~60)	13 (61~65)	14以上 (66~)	計
9.38	6.35	6.96	9.55	15.47	29.38	30.45	130.21
3,000	2,294	2,661	4,146	6,975	14,148	16,083	51,644
21.51	72.15	77.45	88.04	49.81	62.83	46.62	524.04
5,659	21,506	26,175	31,654	19,099	25,477	20,459	155,419
—	—	—	—	0.20	0.21	3.45	3.86
—	—	—	—	94	101	1778	1,973
1.88	1.88	—	—	—	—	—	3.76
523	545	—	—	—	—	—	1068
7.23	69.30	41.11	29.00	53.30	9.74	4.06	220.31
1,778	18,801	12,561	9,278	17,235	3484	1,377	64,632
—	—	—	—	—	—	—	—
—	—	—	—	—	—	—	—
1.04	0.00	1.17	2.00	2.64	0.99	6.65	29.42
100	0	151	276	391	153	1069	2,562
41.04	149.68	126.69	128.59	121.42	103.15	91.23	911.60
11,060	43,146	41,548	45,354	43,794	43,363	40,766	277,298
0.00	1.40	7.68	309.06	—	—	—	318.14
0	128	740	44,167	—	—	—	45,035
27.27	16.12	104.38	1,654.22	—	—	—	1,804.75
2,902	1,725	11,770	234,402	—	—	—	251,046
27.27	17.52	112.06	1,963.28	0.00	0.00	0.00	2,122.89
2,902	1,853	12,510	278,569	0	0	0	296,081
							60.50
							—
167.20	238.75	201.91	2,011.65	103.39	25.76	65.52	3,027.24
39,993	49,221	50,176	309,141	41,356	11,104	29,764	539,269

除 地 内 訳							
計	道路敷	建物敷	貸付地	岩石地	崩壊地	防火線	その他
66.09	12.08	0.00	0.77	47.64	4.64	0.13	1.59

(3) 県造林の齢級別面積・蓄積
森林資源構成表

樹種		0		1		2		3		4		5	
		面積	蓄積	面積	蓄積	面積	蓄積	面積	蓄積	面積	蓄積	面積	蓄積
人工林	スギ	—	—	16.35	0	0.00	0	3.44	256	3.58	387	0.00	0
	ヒノキ	—	—	0.00	0	0.00	0	97.14	4,881	31.89	2,559	0.00	0
	サワラ	—	—	0.00	0	0.00	0	0.00	0	0.00	0	0.00	0
	アカマツ	—	—	0.00	0	0.00	0	0.00	0	0.00	0	0.00	0
	カラマツ	—	—	0.00	0	0.00	0	0.00	0	0.00	0	0.00	0
	その他針	—	—	0.00	0	0.00	0	0.00	0	0.00	0	0.00	0
	広葉樹	—	—	0.00	0	0.00	0	0.46	20	1.80	102	0.00	0
	計	—	—	16.35	0	0.00	0	101.04	5,157	37.27	3,048	0.00	0
	天然林	針葉樹	—	—	0.00	0	0.00	0	0.00	0	0.00	0	0.00
	広葉樹	—	—	0.00	0	0.00	0	0.00	0	0.00	0	0.00	0
	計	—	—	0.00	0	0.00	0	0.00	0	0.00	0	0.00	0
無立木地		0.48	0										
合計		0.48	0	16.35	0	0.00	0	101.04	5157	37.27	3048	0.00	0

県造林面積内訳	総数	林地	除地
	4,902.10	4,528.16	373.94

面積・蓄積	地種	面積	蓄積
	普通林	1,732.69	472,707
	制限林	2,795.47	714,907
	除地	373.94	—
	計	4,902.10	1,187,614
	編成外地	262.52	—
合計	5,164.62	1,187,614	

平成30年4月2日現在・経営計画樹立時（単位：面積ha、蓄積m3）

6		7		8		9		10		11以上		計	
面積	蓄積	面積	蓄積	面積	蓄積	面積	蓄積	面積	蓄積	面積	蓄積	面積	蓄積
3.64	888	121.29	35,050	200.64	65,276	193.90	69,713	201.96	81,982	307.40	133,414	1,052.20	386,966
14.96	2,650	702.00	149,188	573.71	141,098	342.47	96,565	220.44	68,705	325.58	113,077	2,308.19	578,723
0.00	0	0.00	0	0.00	0	0.00	0	0.00	0	4.88	2,360	4.88	2,360
0.00	0	1.40	256	8.90	2,143	9.73	2,743	30.39	8,921	42.47	12,802	92.89	26,865
2.58	414	5.90	1,293	33.32	8,403	53.37	13,985	92.54	26,437	131.21	39,181	318.92	89,713
0.00	0	0.68	163	0.00	0	0.00	0	0.00	0	3.55	1,239	4.23	1,402
0.00	0	8.00	752	7.57	831	46.01	5,352	22.34	2,901	88.91	12,286	175.09	22,244
21.18	3,952	839.27	186,702	824.14	217,751	645.48	188,358	567.67	188,946	904.00	314,359	3,956.40	1,108,273
0.00	0	0.00	0	0.00	0	0.00	0	0.00	0	1.28	189	1.28	189
4.72	383	0.87	86	27.75	2,657	11.07	1,216	34.94	4,183	490.65	70,627	570.00	79,152
4.72	383	0.87	86	27.75	2,657	11.07	1,216	34.94	4,183	491.93	70,816	571.28	79,341
												0.48	-
25.90	4,335	840.14	186,788	851.89	220,408	656.55	189,574	602.61	193,129	1,395.93	385,175	4,528.16	1,187,614

除 地 内 訳							
計	道路敷	建物敷	貸付地	岩石地	崩壊地	防火線	その他
373.94	59.84	0.00	1.52	150.89	5.41	5.17	151.11

(4) 市町村別県営林の面積・蓄積

市町村	県 有 林								県			
	面 積 (h a)			蓄積 (m ³)	林 地 内 訳				面 積 (h a)			蓄積 (m ³)
	林 地	その他	計		人工林		天然林		林 地	その他	計	
					面積 (ha)	蓄積 (m ³)	面積 (ha)	蓄積 (m ³)				
県計	3,034.49	127.35	3,161.84	587,743	911.60	289,628	2,122.89	298,115	4,528.16	636.19	5,164.35	1,187,614
秩父管内計	2,930.23	127.23	3,057.46	551,184	819.38	255,091	2,110.85	296,093	3,696.73	525.01	4,221.74	996,729
秩父市	2,915.90	127.23	3,043.13	548,410	805.05	252,317	2,110.85	296,093	2,279.05	299.80	2,578.85	591,179
横瀬町	—	—	0.00	—	—	—	—	—	453.42	66.23	519.65	102,415
皆野町	6.82	—	6.82	1,558	6.82	1,558	—	—	305.11	57.90	363.01	96,738
長瀬町	—	—	0.00	—	—	—	—	—	83.37	18.20	101.57	22,563
小鹿野町	7.51	—	7.51	1,216	7.51	1,216	—	—	575.78	82.88	658.66	183,834
川越管内計	—	—	0.00	—	—	—	—	—	453.44	37.47	490.91	90,486
飯能市	—	—	0.00	—	—	—	—	—	398.98	29.88	428.86	78,259
毛呂山町	—	—	0.00	—	—	—	—	—	7.89	0.71	8.60	1,540
越生町	—	—	0.00	—	—	—	—	—	46.57	6.88	53.45	10,687
寄居管内計	104.26	0.12	104.38	36,559	92.22	34,537	12.04	2,022	377.99	73.71	451.70	100,399
小川町	—	—	0.00	—	—	—	—	—	49.84	0.84	50.68	12,488
ときがわ町	—	—	0.00	—	—	—	—	—	129.90	31.86	161.76	31,702
東秩父村	—	—	0.00	—	—	—	—	—	106.93	31.02	137.95	29,581
本庄市	—	—	0.00	—	—	—	—	—	7.30	2.77	10.07	1,514
神川町	104.26	0.12	104.38	36,559	92.22	34,537	12.04	2,022	84.02	7.22	91.24	25,114

注) 「その他」の面積は無立木地、除地及び県造林編成外地である。

平成30年4月2日現在・経営計画樹立時

造 林				合 計								林班
林 地 内 訳				面 積 (h a)			蓄積 (m ³)	林地内訳				
人工林		天然林		林 地	その他	計		人工林		天然林		
面積 (ha)	蓄積 (m ³)	面積 (ha)	蓄積 (m ³)					面積 (ha)	蓄積 (m ³)	面積 (ha)	蓄積 (m ³)	
3,956.40	1,108,273	571.28	79,341	7,562.65	763.54	8,631.83	1,775,357	4,868.00	1,397,901	2,694.17	377,456	
3,261.89	932,915	434.36	63,814	6,626.96	652.24	7,583.65	1,547,913	4,081.27	1,188,006	2,545.21	359,907	秩父農林振興センター
1,929.78	539,985	348.79	51,194	5,194.95	427.03	5,741.96	1,139,589	2,734.83	792,302	2,459.64	347,287	13~16、23~41、48~49-3、51
379.77	91,632	73.65	10,783	453.42	66.23	522.01	102,415	379.77	91,632	73.65	10,783	17~22
304.70	96,663	0.41	75	311.93	57.90	400.68	98,296	311.52	98,221	0.41	75	55~56、59~61
83.37	22,563	0.00	0	83.37	18.20	139.79	22,563	83.37	22,563	0.00	0	57~58
564.27	182,072	11.51	1,762	583.29	82.88	779.21	185,050	571.78	183,288	11.51	1,762	42~47
340.76	79,005	112.68	11,481	453.44	37.47	491.82	90,486	340.76	79,005	112.68	11,481	川越農林振興センター
289.33	67,059	109.65	11,200	398.98	29.88	429.34	78,259	289.33	67,059	109.65	11,200	66~68、70
7.89	1,540	—	—	7.89	0.71	8.60	1,540	7.89	1,540	0.00	0	71
43.54	10,406	3.03	281	46.57	6.88	53.88	10,687	43.54	10,406	3.03	281	69
353.75	96,353	24.24	4,046	482.25	73.83	556.36	136,958	445.97	130,890	36.28	6,068	寄居林業事務所
39.28	10,429	10.56	2,059	49.84	0.84	50.68	12,488	39.28	10,429	10.56	2,059	63
120.59	30,548	9.31	1,154	129.90	31.86	161.76	31,702	120.59	30,548	9.31	1,154	64-1、2
104.20	29,054	2.73	527	106.93	31.02	138.23	29,581	104.20	29,054	2.73	527	62
7.30	1,514	—	—	7.30	2.77	10.07	1,514	7.30	1,514	0.00	0	54-2
82.38	24,808	1.64	306	188.28	7.34	195.62	61,673	174.60	59,345	13.68	2,328	52~53

(5) 県営林立木処分実績 (売払い)

年 度	主 伐 面 積 (ha)			伐 採 材		
	県有林	県造林	計	主 伐		
				県有林	県造林	計
H26	0	36	36	0	13,990	13,990
H27	0	28	28	0	9,051	9,051
H28	0	18	18	0	7,320	7,320
H29	0	40	40	0	14,882	14,882
H30	0	32	32	0	13,043	13,043

(6) 県営林事業実績

年 度	植栽等 (ha)	保 育				
		補植	下刈	除伐	保育間伐	搬出間伐
H26	-	-	3.98	-	19.94	16.62
H27	-	-	3.98	3.19	54.30	21.48
H28	-	-	-	5.04	55.91	22.04
H29	-	-	-	-	54.82	31.30
H30	-	-	-	-	30.39	21.43

積(m3)		処分金額(円)	分収交付金(円)	備考
主伐以外	計			
820	14,810	53,243,984	16,702,903	主伐以外は素材生産及び立木補償
1,456	10,507	43,907,815	10,850,599	〃
1,783	9,103	27,673,112	6,170,210	〃
2,527	17,409	63,613,651	19,008,713	〃
1,812	14,855	58,204,190	16,621,428	〃

事業 (ha)						保護管理事業(m)
枝打	つる切	倒木起し	育成天然林改良	獣害防除	保育計	作業道新設
11.16	-	-	-	-	51.70	3,387
8.40	-	-	-	-	91.35	3,162
17.09	-	-	-	-	100.08	3,342
8.11	-	-	-	-	94.23	7,955
25.85	-	-	-	-	77.67	2,180

(7) 農林公社の事業実績

ア 分収造林事業の主な実績 (平成30年度)

(単位: ha)

市町村名		新植	補植	下刈	除伐	枝打	保育間伐
秩父市	旧大滝村	—	—	—	—	—	0.50
	旧荒川村	—	—	—	—	—	—
	旧秩父市	—	—	—	—	—	—
	旧吉田町	—	12.96	7.77	—	—	—
	小計	—	12.96	7.77	—	—	0.50
横瀬町		—	—	5.25	6.90	0.52	—
小鹿野町	旧両神村	—	—	—	—	17.28	17.28
	旧小鹿野町	—	15.40	16.32	0.60	17.72	13.82
	小計	—	15.40	16.32	0.60	35.00	31.10
皆野町		—	1.55	—	—	12.58	25.38
長瀬町		—	1.94	5.12	—	3.86	3.86
飯能市	旧名栗村	—	—	—	—	18.16	11.62
	旧飯能市	—	—	2.07	—	6.89	2.50
	小計	—	—	2.07	—	25.05	14.12
毛呂山町		—	—	—	—	0.68	0.36
越生町		—	—	—	—	—	4.08
神川町(旧神泉村)		—	—	—	—	1.43	1.43
本庄市(旧児玉町)		—	—	—	—	4.30	2.43
小川町		—	—	—	—	11.84	0.70
東秩父村		—	—	—	—	—	—
ときがわ町	旧都幾川村	—	—	—	—	8.90	—
	旧玉川村	—	—	—	—	—	—
	小計	—	—	—	—	8.90	—
鳩山町		—	—	—	—	—	—
寄居町		—	—	0.51	0.12	—	—
合計		—	31.85	37.04	7.62	104.16	83.96

イ 分収造林契約状況

市町村名		年度		H25		H26		H27		H28		H29		H30		累計	
		件	ha	件	ha	件	ha	件	ha	件	ha	件	ha	件	ha	S59~H30	
秩父市	旧大滝村	—	—	—	—	—	—	—	—	—	—					86	673.19
	旧荒川村	—	—	—	—	—	—	—	—	—	—	契	契		50	140.86	
	旧秩父市	—	—	—	—	—	—	—	—	—	—	約	約		37	387.99	
	旧吉田町	—	—	1	6.82	10	15.29	1	2.17			実	実		185	336.78	
	小計	—	—	1	6.82	10	15.29	1	2.17			積	積		358	1,538.82	
横瀬町		—	—	—	—	1	3.80	—	—			な	な		36	139.98	
小鹿野町	旧両神村	—	—	—	—	—	—	—	—			し	し		93	316.74	
	旧小鹿野町	—	—	5	34.53	1	1.96	—	—						283	656.38	
	小計	—	—	5	34.53	1	1.96	—	—						376	973.12	
皆野町		—	—	2	7.38	—	—	—	—						210	328.15	
長瀨町		1	10.69	—	—	7	8.73	—	—						121	211.63	
飯能市	旧名栗村	—	—	—	—	—	—	—	—						13	154.96	
	旧飯能市	1	2.41	—	—	—	—	—	—						46	158.41	
	小計	1	2.41	—	—	—	—	—	—						59	313.37	
毛呂山町		—	—	—	—	—	—	—	—						26	53.02	
越生町		—	—	—	—	—	—	—	—						29	39.55	
神川町(旧神泉村)		—	—	—	—	—	—	—	—						9	57.69	
本庄市(旧児玉町)		—	—	—	—	—	—	—	—						40	150.67	
小川町		—	—	—	—	—	—	—	—						39	201.77	
東秩父村		—	—	—	—	—	—	—	—						47	76.41	
ときがわ町	旧都幾川村	—	—	—	—	—	—	—	—						19	52.31	
	旧玉川村	—	—	—	—	—	—	—	—						2	1.59	
	小計	—	—	—	—	—	—	—	—						21	53.90	
鳩山町		—	—	—	—	—	—	—	—						1	1.78	
寄居町		—	—	—	—	—	—	—	—						64	86.33	
合計		2	13.10	8	48.73	19	29.78	1	2.17						1,436	4,226.19	

ウ 分収育林事業実績（平成30年度）

（単位：ha）

市町村名		搬出間伐	枝打	保育間伐
秩父市	旧大滝村		—	
	旧荒川村	実	—	実
	旧秩父市	績	—	績
	旧吉田町	な	—	な
	小 計	し	—	し
横瀬町			—	
小鹿野町	旧両神村		—	
	旧小鹿野町		—	
	小 計		—	
皆野町			—	
長瀬町			—	
飯能市	旧名栗村		—	
	旧飯能市		0.32	
	小 計		0.32	
毛呂山町			—	
越生町			—	
神川町(旧神泉村)			—	
本庄市(旧児玉町)			—	
小川町			—	
東秩父村			—	
ときがわ町	旧都幾川村		—	
	旧玉川村		—	
	小 計		—	
鳩山町			—	
寄居町			—	
合 計			0.32	

エ 分収育林契約状況

市町村名		年 度		累 計	
		H30		S62~H30	
		件	ha	件	ha
秩 父 市	旧大滝村			4	24.83
	旧荒川村		契	5	29.37
	旧秩父市		約	11	37.57
	旧吉田町		実	11	29.89
	小 計		積	31	121.66
横瀬町			な	1	1.01
小 鹿 野 町	旧両神村		し	2	7.39
	旧小鹿野町			8	12.41
	小 計			10	19.80
皆野町				14	19.35
長瀬町				3	8.70
飯 能 市	旧名栗村				
	旧飯能市			16	42.69
	小 計			16	42.69
毛呂山町				8	20.10
越生町				8	21.25
神川町(旧神泉村)				2	13.87
本庄市(旧児玉町)				1	1.03
小川町				4	22.90
東秩父村				4	8.17
と き が わ 町	旧都幾川村			9	37.60
	旧玉川村				
	小 計			9	37.60
鳩山町					
寄居町					
合 計				111	338.13

12 治山及び保安林

(1) 治山事業の実績

事業別	年度		H26		H27		H28	
	箇所数	事業費	箇所数	事業費	箇所数	事業費	箇所数	事業費
復旧治山	5	136,309	1	48,619	2	66,510		
緊急予防治山	-	-	-	-	0	17,975		
予防治山	8	186,130	7	186,435	5	151,485		
保安林改良	1	4,098	1	3,725	1	2,118		
保育	1	2,311	1	2,310	1	2,288		
奥地保安林 保全緊急対策	-	-	-	-	-	-		
地すべり防止	-	-	-	-	-	-		
山地災害総合 減災対策	1	18,926	-	-	-	-		
水源の里保全 緊急整備	-	-	-	-	-	-		
災害関連緊急治山	-	-	-	-	-	-		
治山施設災害復旧	-	-	-	-	0	13,880		
公共計	16	347,774	10	241,089	9	254,256		
山村生活安全対策	31	152,629	20	159,521	24	227,013		
山村生活安全対策 (市町村)	4	7,800	4	4,850	2	3,350		
県単計	35	160,429	24	164,371	26	230,363		
合計	51	508,203	34	405,460	35	484,619		

※繰越事業の箇所数は事業完了年度に計上し、事業費は当年度及び事業完了年度にそれぞれ精算額を計上している。

(単位 事業費：千円)

H29		H30		計	
箇所数	事業費	箇所数	事業費	箇所数	事業費
2	57,686	2	87,531	12	396,655
2	66,705	1	58,756	3	143,436
5	159,130	3	119,939	28	803,119
-	-	-	-	3	9,941
-	-	-	-	3	6,909
-	-	-	-	-	-
-	-	-	-	-	-
-	-	-	-	1	18,926
-	-	-	-	-	-
-	-	-	-	-	-
1	20,303	-	-	1	34,183
10	303,824	6	266,226	51	1,413,169
19	249,872	17	266,543	111	1,055,578
5	7,305	3	4,624	18	27,929
24	257,177	20	271,167	129	1,083,507
34	561,001	26	537,393	180	2,496,676

(2) 山地災害危険地区の数・面積

国有林・民有林区分	危険地区区分	危険地区数	面積(ha)	備 考
国 有 林	山 腹 崩 壊	5	5	
	地 す べ り	-	-	
	崩壊土砂流出	8	8	
	計	13	13	
民 有 林	山 腹 崩 壊	909	2,529	
	地 す べ り	150	2,315	
	崩壊土砂流出	803	875	
	計	1,862	5,719	
合 計	山 腹 崩 壊	914	2,534	
	地 す べ り	150	2,315	
	崩壊土砂流出	811	884	
	計	1,875	5,733	

注) 面積は小数第1位で四捨五入し、整数で表示した。そのため国有林・民有林区分の面積の計と合計は一致しない。

(3) 所有区分別保安林面積

(単位：ha)

種 別 所有区分		水源かん養保安林	土砂流出防備保安林	土砂崩壊防備保安林	防風保安林	干害防備保安林	防火保安林	魚つき保安林	保健保安林	風致保安林	計	保安施設地区	
		国 有 林	農林水産省 (林野庁)	11,861	106	—	—	—	—	—	3,062	—	15,028
	計	11,861	106	—	—	—	—	—	3,062	—	15,028	—	
民 有 林	公有林	県有林	4,199	446	—	—	562	—	35	3,011	—	8,253	—
		市町村有林	3,599	377	2	16	100	—	—	121	—	4,215	0
		小 計	7,798	823	2	16	662	—	35	3,132	—	12,468	0
	公有林以外	共有林	3,765	2,658	14	—	160	—	—	351	—	6,948	—
		共有林以外	14,661	5,783	331	33	145	1	—	58	2	21,014	1
		小 計	18,426	8,440	345	33	305	1	—	409	2	27,962	1
		計	26,224	9,264	347	49	967	1	35	3,541	2	40,430	1
合 計 (延べ面積)		38,085	9,370	347	49	967	1	35	6,603	2	55,459	1	
実 面 積		38,085	(102) 9,268	347	49	(765) 202	1	(35) —	(6,539) 64	(1) 1	(7,442) 48,018	1	

注) 実面積欄の()内書は、他種保安林との重複を示す外数である。

注) 面積は小数第1位で四捨五入し、整数で表示した。そのため保安林種別、所有区分の面積の計と合計は一致しない。

※保安林台帳の集計面積

(4) 保安林の流域別面積

	水源かん養保安林	土砂流出防備保安林	土砂崩壊防備保安林	防風保安林	干害防備保安林
荒 川	36,852	8,709	305	49	926
利根川	1,233	661	42	—	41
計	38,085	9,370	347	49	967

注) 面積は小数第1位で四捨五入し、整数で表示した。
そのため保安林種別、流域別の面積の計と合計は一致しない。

(5) 保安林指定施業要件伐採種別面積

	水源かん養保安林	土砂流出防備保安林	土砂崩壊防備保安林	防風保安林	干害防備保安林
禁 伐	—	3	—	—	—
択 伐	19	293	347	17	144
皆 伐	38,066	9,074	—	32	823
計	38,085	9,370	347	49	967

注) 面積は小数第1位で四捨五入し、整数で表示した。
そのため保安林種別、伐採種別の面積の計と合計は一致しない。

(単位：ha)

防火保安林	魚つき保安林	保健保安林	風致保安林	計	保安施設地区	備 考
—	35	6,463	1	53,341	1	国有林を含む。 計欄の()内書は他種保安林との重複を引いた面積
1	—	140	1	2,119	—	
1	35	6,603	2	(48,018) 55,459	1	

(単位：ha)

防火保安林	魚つき保安林	保健保安林	風致保安林	計	保安施設地区	備 考
1	—	—	—	4	—	国有林を含む。 計欄の()内書は他種保安林との重複を引いた面積
—	35	2,363	2	3,220	1	
—	—	4,240	—	52,235	—	
1	35	6,603	2	(48,018) 55,459	1	

(6) 林地開発行為許可の状況

年度	許可		開 発 行 為							
			工場・事業場		住宅用地		ゴルフ場		レジャー施設	
	件数	面積	件数	面積	件数	面積	件数	面積	件数	面積
S49 ~H21	(329)	(711)	(12)	(△11)	(15)	(36)	(65)	(134)	(4)	(1)
	282	3,088	52	239	19	254	48	2,097	7	16
22	(8)	(13)	(-)	(-)	(-)	(-)	(-)	(-)	(-)	(-)
	3	7	1	4	1	1	-	-	-	-
23	(7)	(1)	(3)	(1)	(1)	(0)	(-)	(-)	(-)	(-)
	5	12	2	6	-	-	-	-	-	-
24	(6)	(1)	(4)	(0)	(-)	(-)	(-)	(-)	(-)	(-)
	4	22	2	19	-	-	-	-	-	-
25	(10)	(3)	(6)	(3)	(-)	(-)	(-)	(-)	(-)	(-)
	3	6	3	6	-	-	-	-	-	-
26	(10)	(10)	(5)	(1)	(-)	(-)	(-)	(-)	(-)	(-)
	5	20	2	11	-	-	-	-	-	-
27	(4)	(△2)	(1)	(0)	(-)	(-)	(-)	(-)	(-)	(-)
	3	4	3	4	-	-	-	-	-	-
28	(7)	(8)	(1)	(0)	(-)	(-)	(-)	(-)	(-)	(-)
	4	9	4	9	-	-	-	-	-	-
29	(11)	(4)	(6)	(0)	(-)	(-)	(-)	(-)	(-)	(-)
	6	21	5	17	-	-	-	-	-	-
30	(10)	(13)	(3)	(0)	(-)	(-)	(-)	(-)	(-)	(-)
	5	16	5	16	-	-	-	-	-	-
計	(402)	(762)	(41)	(△6)	(16)	(36)	(65)	(134)	(4)	(1)
	320	3,222	79	331	20	255	48	2,097	7	16

注1) ()内書は変更で数字は外数字である。ただし、累計面積には変更増減分を含む。

注2) 面積は1件ごとに小数第1位四捨五入、整数止めとし合算したものである。

注3) △は変更減である。

(単位:ha)

の 目 的						完 了		継 続	
土砂の採取		墓地		その他		件数	面積	件数	面積
件数	面積	件数	面積	件数	面積				
(203)	(539)	(6)	(1)	(24)	(11)	184	2,624		
80	250	16	48	60	184				
(4)	(10)	(-)	(-)	(4)	(3)	4	7	56	789
-	-	-	-	1	2	-	-	-	-
(2)	(△1)	(-)	(-)	(1)	(1)	3	17	58	787
1	3	-	-	2	3	-	-	-	-
(2)	(1)	(-)	(-)	(-)	(-)	3	11	59	801
-	-	-	-	2	3	-	-	-	-
(3)	(△2)	(-)	(-)	(1)	(2)	2	14	※59	797
-	-	-	-	-	-	-	-	-	-
(4)	(7)	(-)	(-)	(1)	(2)	6	35	58	791
-	-	-	-	3	9	-	-	-	-
(2)	(△4)	(-)	(-)	(1)	(2)	5	26	56	766
-	-	-	-	-	-	-	-	-	-
(2)	(2)	(-)	(-)	(4)	(6)	3	13	57	783
-	-	-	-	-	-	-	-	-	-
(3)	(2)	(-)	(-)	(2)	(2)	7	46	55	748
-	-	-	-	1	4	-	-	-	-
(7)	(13)	(-)	(-)	(-)	(-)	4	14	56	766
-	-	-	-	-	-	-	-	-	-
(232)	(567)	(6)	(1)	(38)	(29)	221	2,807	-	-
81	253	16	48	69	215				

※) 継続件数: 変更により統合した箇所がある。

(7) 地すべり防止区域 (林野庁所管)

整理 番号	区域名	指定年月日	面積 (ha)	所 在				着工年度	概成年度
				郡・市	町・村	大字	字		
1	森戸の入	S37. 10. 11	7. 88	秩父市		吉田石間	森戸の入		
2	万場沢	〃	17. 32	〃		下吉田	万場沢	昭49	昭51
3	太田部	〃	9. 38	〃		吉田太田部	クボタ	昭52	昭57
4	太駄	S35. 9. 27	12. 74	秩父郡	小鹿野町	藤倉	遠嶽	昭60	昭61
5	大塚	S37. 10. 11	36. 09	〃	〃	〃	細久保		
6	森戸	S35. 9. 27	5. 73	〃	〃	〃	馬道	昭54	昭54
7	合角	〃	17. 55	〃	〃	日尾	萩平	昭31	昭38
8	河原	S37. 10. 11	12. 29	〃	〃	河原沢	滝の沢	昭51	昭52
9	滝の上	S35. 9. 27	18. 19	秩父市		久那	向林	昭48	昭50
10	定峰 (追加)	S37. 10. 11 H4. 8. 5	21. 12 43. 12	〃 〃		定峰 〃	下平 上平	昭40 平 3	昭47 平14
11	四万部山	S35. 9. 27	8. 88	秩父郡	皆野町	三沢	曾根坂	昭42	昭43
12	淵の尾	〃	27. 15	〃	〃	〃	淵の尾	昭35	昭37
13	小根 (追加)	S37. 10. 11 S60. 4. 25	25. 60 30. 17	〃 〃	〃 〃	〃 〃	松原 (芳ノ入)	昭38 昭60	昭43 平 3
14	峰	S37. 10. 11	11. 68	〃	〃	〃	峰	昭46	昭48
15	橋爪	〃	5. 14	〃	〃	金沢	橋爪		
16	八重蔵	S35. 9. 27	9. 71	〃	東秩父村	皆谷	順礼堂	昭37	昭50
17	中の田	S37. 10. 11	9. 71	〃	〃	〃	中の平	昭44	昭50
18	奈田良	S35. 9. 27	15. 70	〃	〃	白石	奈田良	昭45	昭46
19	櫛平	〃	10. 66	比企郡	ときがわ町	櫛平	清水	昭47	昭50
20	白岩	S37. 10. 11	9. 13	飯能市		上名栗	下白岩		
21	三品	〃	12. 53	大里郡	寄居町	三品	猪の倉	昭39	昭41
22	嶽の山	〃	6. 45	児玉郡	神川町	上阿久原	浜の谷	平 2	平 7
23	高牛	〃	7. 10	〃	〃	矢納	高牛	昭36	昭60
24	上の貝戸	S52. 6. 6	53. 30	秩父郡	東秩父村	大内沢	沢向	昭51	昭62
25	二瀬	S53. 5. 13	15. 68	秩父市		大滝	大久保	昭53	昭57
26	朝日根 (追加)	S54. 4. 25 H9. 2. 21	33. 78 29. 01	秩父郡 〃	東秩父村 〃	皆谷 〃	湯ノ木 中ノ平 八重蔵 五間沢	昭54 平22 平 7 平14	昭58 平23 平23 平23
27	平沢	S56. 3. 13	30. 00	本庄市		児玉町太駄	白山平	昭56	平元
28	風戸	S61. 4. 10	8. 00	秩父郡	皆野町	下日野沢	赤土	昭61	平 5
29	栃本	〃	36. 40	秩父市		大滝	栃本サガリ	昭62	平 6
30	戸神	H3. 5. 8	19. 29	入間郡	越生町	龍ヶ谷	戸神	平 3	平 6
計			616. 48						

13 森林管理道

(1) 市町村別民有林森林管理道の現況

位 置	路 線 数	自 動 車 道					軽 車 道	計 A	民有林 面積B (5条森林 面積)	森林管 理 道 密 度 (A/B)	備 考
		1級	2級	3級	計						
秩父農林振興センター	秩父市	85	m 34,450	m 147,466	m 28,830	m 210,746	m 5,318	m 216,064	ha 38,581	m/ha 5.6	
	横瀬町	16	7,056	19,323	10,876	37,255	0	37,255	4,084	9.1	
	皆野町	20	12,919	23,762	10,574	47,255	0	47,255	4,566	10.3	
	長瀬町	7	3,423	12,026	0	15,449	0	15,449	2,158	7.2	
	小鹿野町	54	26,452	62,881	24,304	113,637	0	113,637	14,174	8.0	
	小 計	182	84,300	265,458	74,584	424,342	5,318	429,660	63,563	6.8	
川越農林振興センター	飯能市	112	13,465	143,829	25,375	182,669	4,121	186,790	14,579	12.8	
	毛呂山町	15	0	18,518	1,390	19,908	0	19,908	1,424	14.0	
	越生町	17	0	23,193	5,061	28,254	0	28,254	2,742	10.3	
	日高市	7	0	9,051	880	9,931	0	9,931	1,188	8.4	
	その他	0	0	0	0	0	0	0	2,194	0.0	
	小 計	151	13,465	194,591	32,706	240,762	4,121	244,883	22,127	11.1	
寄居林業事務所	小川町	20	0	29,110	4,925	34,035	0	34,035	3,309	10.3	
	ときがわ町	21	0	35,734	5,718	41,452	754	42,206	3,841	11.0	
	東秩父村	24	0	41,331	5,294	46,625	0	46,625	2,788	16.7	
	美里町	4	6,552	1,020	2,265	9,837	0	9,837	760	12.9	
	本庄市	1	6,984	0	0	6,984	0	6,984	2,412	2.9	
	神川町	14	8,788	27,986	180	36,954	0	36,954	2,067	17.9	
	寄居町	9	0	6,890	915	7,805	0	7,805	2,410	3.2	
	その他	0	0	0	0	0	0	0	4,517	0.0	
小 計	93	22,324	142,071	19,297	183,692	754	184,446	22,104	8.3		
合 計	378	120,089	602,120	126,587	848,796	10,193	858,989	107,793	8.0		

注) 路線数は各市町村に位置する路線数を示したものであり、重複路線があるため合計とは一致しない。

(2) 管理主体別森林管理道現況表

ア 県 管 理

(単位:m)

事務所	路線数	延 長	備 考					
秩父農林振興センター	30 (2)	194,789	西秩父	22,586	大血川	12,291	上野大滝	8,333
			上武秩父	9,932	大山沢	3,439	御岳山	12,996
			金山志賀坂	14,429	広河原逆川	9,923	皆本沼里	4,284
			太田部峠1号	3,229	広河原	224	明ヶ平沢戸	6,081
			太田部峠2号	5,480	定峰	1,482	八日見	7,579
			蓑山	6,345	丸山	11,555	城峰奈良尾	4,110
			茅ノ坂峠	11,696	丸山支	630	二子	6,444
			長久保	3,594	丸山分	2,196	御岳山2号	5,557
			二子山	2,429	城峰1号	5,996	高篠峠	3,944
			秩父中央	3,870	定峰支	3,080	半納城峰	1,055
興川セ越ン農林振	13 (1)	98,899	苧場坂	5,620	平坂飛村	8,984	大名栗	21,714
			権現堂	8,081	清流	4,687	栃屋谷	2,644
			奥武蔵2号	11,768	有馬	1,601	日向沢	1,490
			広河原逆川	10,499	西名栗	12,846	原市場名栗	6,351
			人見入	2,614				
寄居林業事務所	15 (1)	80,150	奥武蔵1号	5,424	上武秩父	8,788	矢納檜尾	8,515
			奈田良	2,740	城峰2号	4,246	陣見山	18,502
			二本木	3,895	雀川上雲	4,329	池の平1号	1,227
			栗山	952	萩平笠山	4,478		
			萩殿	4,007	赤木慈光	5,886		
			栗山七重	3,296	勝呂入山	3,865		
合 計	56	373,838	舗装延長	281,636	舗装率	75.34 %		

注1)()内数字は、1路線を複数の事務所で分割管理している路線数(内数)である。

注2) 路線数合計は、管理重複路線数を控除。(2路線)

イ 市町村管理

(単位:m)

区分	路線数	延 長			備考
		自 動 車 道	軽 車 道	合 計	
市	97	161,444	5,318	166,762	(1):市・町間重複管理
町	157 (1) (3)	226,063	754	226,817	(1):市・町間重複管理 (3):町・町間重複管理
村	19	30,400	0	30,400	
合計	269	417,907	6,072	423,979	舗装延長 334,100 m 舗装率 78.89 %

注1)()内数字は、1路線を複数の市町村区分にまたがって分割管理している路線数(内数)である。

注2) 路線数合計は、管理重複路線数を控除。(4路線)

ウ 森林組合管理

(単位:m)

組合数	路線数	延 長			備考
		自 動 車 道	軽 車 道	合 計	
1	77	57,051	4,121	61,172	舗装延長 25,897 m 舗装率 42.33 %

(3) 森林管理道開設事業実績

年	国 庫 補 助						県 単 独 補 助			そ の 他			合 計		
	森林管理道 開設事業			林業構造改善事業			県単独森林管理道 開設事業								
度	路線 数	延長 (m)	事業費 (千円)	路線 数	延長 (m)	事業費 (千円)	路線 数	延長 (m)	事業費 (千円)	路線 数	延長 (m)	事業費 (千円)	路線 数	延長 (m)	事業費 (千円)
H26	7	1,513	404,055	—	—	—	—	—	—	—	—	—	7	1,513	404,055
H27	8	999	286,700	—	—	—	—	—	—	—	—	—	8	999	286,700
H28	8	1,032	269,661	—	—	—	—	—	—	—	—	—	8	1,032	269,661
H29	10	1,107	239,186	—	—	—	—	—	—	—	—	—	10	1,107	239,186
H30	3	562	150,887	—	—	—	—	—	—	—	—	—	3	562	150,887

(4) 森林管理道改良事業実績

年	国 庫 補 助			県 単 独 補 助						合 計		
	森林管理道 改良事業			県単独森林管理道 改良事業			県単独森林管理道 防災対策事業					
度	箇所 数	延長 (m)	事業費 (千円)	箇所 数	延長 (m)	事業費 (千円)	箇所 数	延長 (m)	事業費 (千円)	箇所 数	延長 (m)	事業費 (千円)
H26	25	5,367	243,633	7	278	20,989	6	1,165	21,583	38	6,810	286,205
H27	10	1,018	134,241	12	12,401	28,566	2	85	24,198	24	13,504	187,005
H28	15	1,479	189,535	10	1,228	37,689	1	16	9,240	26	2,723	236,464
H29	11	1,054	164,886	16	3,643	56,529	2	114	9,766	29	4,811	231,181
H30	11	2,947	197,202	18	4,488	124,753	—	—	—	29	7,435	321,955

()数字は実績が繰越のみの箇所。

(5) 森林管理道舗装事業実績

年	国 庫 補 助			県 単 独 補 助						合 計		
	森林管理道 舗装事業			県単独森林管理道 舗装事業			県単独森林管理道 防災対策事業					
度	箇所 数	延長 (m)	事業費 (千円)	箇所 数	延長 (m)	事業費 (千円)	箇所 数	延長 (m)	事業費 (千円)	箇所 数	延長 (m)	事業費 (千円)
H26	6	3,147	133,149	8	1,691	32,818	—	—	—	14	4,838	165,967
H27	10	4,443	137,518	7	1,210	31,849	—	—	—	17	5,653	169,367
H28	8	3,128	141,675	5	749	20,156	—	—	—	13	3,877	161,831
H29	3	1,048	49,081	1	237	1,500	—	—	—	4	1,285	50,581
H30	5	2,250	92,041	3	564	17,400	—	—	—	8	2,814	109,441

(6) 森林管理道施設災害復旧事業実績

年 度	国庫補助			県単独森林管理道 施設災害復旧事業			応急災害復旧費			合計		
	箇所数	延長 (m)	事業費 (千円)	箇所数	延長 (m)	事業費 (千円)	箇所数	延長 (m)	事業費 (千円)	箇所数	延長 (m)	事業費 (千円)
H26	3	53	13,228	—	—	—	—	—	—	3	53	13,228
H27	1	57	34,822	—	—	—	1	20	2,730	2	77	37,552
H28	4	213	91,669	—	—	—	1	—	4,853	5	213	96,522
H29	—	—	—	—	—	—	2	—	2,030	2	0	2,030
H30	—	—	—	—	—	—	—	—	—	0	0	0

(7) ふるさと森林管理道緊急整備事業実績

年 度	開設			改良			舗装			合計		
	箇所数	延長 (m)	事業費 (千円)	箇所数	延長 (m)	事業費 (千円)	箇所数	延長 (m)	事業費 (千円)	箇所数	延長 (m)	事業費 (千円)
H26	—	—	—	—	—	—	—	—	—	0	0	0
H27	—	—	—	—	—	—	—	—	—	0	0	0
H28	—	—	—	—	—	—	—	—	—	0	0	0
H29	—	—	—	—	—	—	—	—	—	0	0	0
H30	—	—	—	—	—	—	—	—	—	0	0	0

14 林業・木材産業構造改革事業実績

(単位:千円)

区分	事業主体	H20	H21	H22	H23	H24	H25	H26	H27	H28	H29	H30
林業経営 構造対策 事業	秩父広域 森林組合	21,620	—	—	—	—	—	—	—	26,000	—	25,880
	埼玉県中 央部森林 組合	5,938	8,130	—	—	—	—	—	—	—	—	—
	(株)ウッ ディーコイ ケ	—	7,950	—	—	—	—	—	—	—	—	—
	木村木材 工業(株)	—	—	—	—	—	—	—	—	—	7,310	—
	こだま森 林組合	—	24,990	—	—	—	—	—	—	—	—	—
	埼玉県山 林種苗協 同組合	—	—	—	—	—	—	941	—	—	—	—
	秩父市	—	—	—	—	—	—	—	4,819	1,539	—	—
次世代木 材生産・供 給システム構 築事業	秩父広域 森林組合	—	—	—	—	—	—	—	—	27,067	14,345	13,538
しいたけ 構造改革 促進事業	JAちちぶ	—	—	—	—	—	—	—	—	—	—	—
地域材利 用促進対 策事業	市町村・ 各団体	—	—	—	—	—	—	—	—	—	—	—
特用林産 施設体制 整備事業	入間き のこ振興会	—	—	—	—	1,200	7,450	10,125	8,750	9,179	9,179	8,660
	埼玉県 きのこ振興 会	—	—	—	—	—	14,974	27,453	22,650	24,000	23,500	18,700
	JAちちぶ	—	—	—	—	—	5,250	5,000	4,000	2,568	2,587	2,200
	農事組合 法人いわさ きファーム	—	—	—	—	—	9,850	3,847	3,000	3,192	5,257	4,776
合計		27,558	41,070	—	—	1,200	37,524	47,366	43,219	93,545	62,178	73,754

15 林業労働

(1) 林業就業者数の推移

(単位:人)

年次 男女別	S35	40	45	50	55	60	H2	7	12	17	22	27
男	2,607	1,859	1,540	1,196	1,044	889	707	595	451	243	467	398
女	667	266	241	144	117	109	109	66	94	25	66	71
計	3,274	2,125	1,781	1,340	1,161	998	816	661	545	268	533	469
指数	100	64.9	54.4	40.9	35.5	30.5	24.9	20.2	16.6	8.2	16.3	14.3

注) 「林業就業者」とは、林業を主業とする事務所で働く人数で、事務系職員、管理職、役員なども含まれる。

内閣府「国勢調査」による。

指数：昭和35年を100とする。

(2) 林業従事者数の推移

(単位:人)

年次	H2		7		12		17		22		27	
～20代	18	2%	52	7%	26	5%	44	10%	30	11%	30	10%
30代	35	4%	44	6%	76	15%	20	4%	50	19%	30	10%
40代	91	11%	45	6%	49	10%	97	22%	40	15%	30	10%
50代	282	35%	191	25%	96	19%	72	16%	40	15%	90	30%
60代	313	39%	306	41%	171	34%	159	36%	80	30%	70	23%
70代～	57	7%	113	15%	78	16%	54	12%	30	11%	60	20%
合計	796	100%	751	100%	496	100%	446	100%	270	100%	300	100%
	100%		94%		62%		56%		34%		38%	

注) 「林業従事者」とは、事業体の分類を問わず、現場作業に従事する者をいう。

(森林・林業白書では、「林業就業者」と「林業従事者」を併記している。)

内閣府「国勢調査」による。

指数：平成2年を100とする。

(3) 森林組合の雇用労働者数

ア 事業部門別労働者数

(単位 労働者数:人)

区分		年度								
		H20	H23	H24	H25	H26	H27	H28	H29	H30
主として 伐出	組合数	1	3	3	2	2	2	2	1	2
	労働者数	9	20	22	15	37	34	19	14	16
主として 造林	組合数	4	4	4	4	3	3	3	3	3
	労働者数	54	58	47	45	42	36	35	32	34
工場・ その他	組合数	1	3	3	3	2	1	2	2	2
	労働者数	3	15	10	8	8	2	7	8	8
合計	組合数	6	5	5	5	5	4	4	4	3
	労働者数	66	93	79	68	87	72	61	54	58

注) 「森林組合一斉調査」による。

イ 年齢別労働者数 (平成30年度)

(単位:人)

区 分	年 齢 階 級 別			
	39歳以下	40～59歳	60歳以上	計
主として伐出	4	10	2	16
主として造林	14	15	5	34
工場・その他	2	3	3	8
合計	20	28	10	58

注) 「森林組合一斉調査」による。

ウ 年間就業日数別労働者数 (平成30年度)

60日未満	2人
60日～150日未満	6人
150日～210日未満	6人
210日以上	44人

計 58人

注) 「森林組合一斉調査」による。

(4) 労働災害発生件数の推移

区分		年次	H21	H22	H23	H24	H25	H26	H27	H28	H29	H30
林業	全国	件数	2,306	2,363	2,224	1,897	1,723	1,611	1,619	1,561	1,314	1,342
		指数	100	102	96	82	75	70	70	68	57	58
	埼玉県	件数	14	14	16	9	6	14	6	4	11	7
		指数	100	100	114	64	43	100	43	29	79	50
木材 又は 木製品製造業	全国	件数	1,463	1,446	1,462	1,438	1,365	1,350	1,233	1,206	1,191	1,196
		指数	100	99	100	98	93	92	84	82	81	82
	埼玉県	件数	26	21	24	25	27	40	31	29	27	19
		指数	100	81	92	96	104	154	119	112	104	73
全産業	全国	件数	114,152	116,733	119,622	119,576	118,157	119,535	116,311	117,910	120,460	127,329
		指数	100	102	105	105	104	105	102	103	106	112
	埼玉県	件数	5,491	5,564	5,460	5,695	5,639	5,990	5,800	5,754	5,824	6,216
		指数	100	101	99	104	103	109	106	105	106	113

注) 厚生労働省「労働者死傷病報告」による死傷災害発生状況。

指数:平成21年を100とする。

16 造林及び木材業者数

(単位:事業体数)

区 分		造 林 業	素 材 生 産 業	木 材 卸 売 業	木 材 ・ 木 製 品 業 製 造 業	
総 数		29	43	52	126	
秩父農林振興センター管内	総 数	8	12	2	14	
	市町村別内訳	秩父市	6	7	1	7
		横瀬町	—	—	—	2
		皆野町	1	2	—	1
		長瀬町	—	—	—	1
		小鹿野町	1	3	1	3
川越農林振興センター管内	総 数	10	13	15	29	
	市町村別内訳	川越市	—	—	2	3
		所沢市	1	—	—	3
		飯能市	5	8	10	10
		狭山市	1	1	—	3
		入間市	—	—	1	2
		富士見市	—	—	—	—
		坂戸市	x	x	—	—
		鶴ヶ島市	—	—	—	—
		日高市	—	1	1	3
		ふじみ野市	x	x	—	2
		三芳町	—	—	—	—
		毛呂山町	—	—	—	1
		越生町	3	3	1	2
寄居林業事務所管内	総 数	10	18	35	83	
	市町村別内訳	さいたま市	—	1	5	4
		川口市	—	—	2	8
		鴻巣市	—	—	4	—
		上尾市	—	—	3	1
		草加市	—	—	1	8
		蕨市	—	—	—	—
		戸田市	—	—	—	—
		朝霞市	—	—	1	1
		志木市	—	—	—	—
		和光市	—	—	—	—
		新座市	—	—	1	1
		桶川市	—	—	—	—
		北本市	x	x	—	1
		伊奈町	—	—	1	—
東松山市	x	x	—	1		

寄居林業事務所管内	市	滑川町	1	—	—	—
		嵐山町	—	—	3	2
		小川町	4	7	2	3
		川島町	—	—	—	1
		吉見町	—	—	—	1
		鳩山町	—	1	—	—
		ときがわ町	3	3	1	4
	町	東秩父村	—	1	—	—
		本庄市	x	x	—	3
		美里町	—	—	1	1
		神川町	1	3	—	1
	村	上里町	—	—	—	—
		熊谷市	1	1	2	4
		深谷市	x	x	3	2
		寄居町	—	1	2	2
	別	行田市	—	—	—	—
		加須市	—	—	—	5
		羽生市	—	—	—	—
		春日部市	x	x	—	7
		越谷市	x	x	—	6
		久喜市	x	x	—	2
		八潮市	—	—	—	10
	内	蓮田市	—	—	—	—
		宮代町	—	—	2	—
		白岡市	—	—	—	—
		三郷市	—	—	—	1
訳	幸手市	x	x	—	—	
	吉川市	—	—	—	1	
	杉戸町	—	—	1	1	
	松伏町	—	—	—	1	

注1) 造林業、素材生産業については「2015年農林業センサス」による。

注2) 木材卸売業については、(一社)埼玉県木材協会会員のうち「素材販売業」及び「木材市場」での登録事業者(H31.1現在)。

注3) 木材・木製品製造業については「平成30年工業統計調査結果報告書」による。

注4) 「x」は個人又は法人その他の団体に関する秘密を保護するため、統計数値を公表しないもの。

注5) 計の不一致は「x」によるもの。

17 林業関係団体

団体名	事務所の所在地・(電話番号)	加入者	出 資 等 の	
			総口数	出資等総額
埼玉県森林組合連合会	〒368-0042 秩父市東町29-20 埼玉県秩父地方庁舎3階 (0494-26-6105)	3組合	口 10,270	千円 30,810
埼玉県木材協会	〒330-0063 さいたま市浦和区高砂1-14-13 木材会館 (048-822-2568)	23組合 (257社)	-	-
埼玉県山林種苗協同組合	〒357-0021 飯能市大字双柳353 埼玉県飯能合同庁舎3階 川越農林振興センター林業部内 (080-6830-4557)	28人	9,198	920
埼玉県木材協同組合	〒330-0063 さいたま市浦和区高砂1-14-13 木材会館 (048-822-2568)	38人	1,968	1,968
埼玉県農林公社	(森林局) 〒368-0034 秩父市日野田町1-1-44 秩父農林振興センター内 (0494-25-0291)	112団体	108,160	1,088,437
埼玉県治山林道協会	〒369-1203 大里郡寄居町大字寄居572-1 (048-581-3973)	19市町村 4森林組合 6団体	-	-
埼玉県森林協会	〒357-0212 飯能市井上138 (有) 創林内 (042-970-2007)	95人 9団体	-	-
埼玉県緑化推進委員会	〒330-0063 さいたま市浦和区高砂3-12-9 埼玉県農林会館 (048-824-5978)	96団体	-	-

状 況	令和元年度 事業計画額	役員数 (内常勤)		職員数		設立の根拠等
		理事	監事	技術	事務	
千円 30,810	千円 54,123	人 6 (1)	人 2	人 1	人 2	森林組合法に基づく法人
-	104,575	31 (1)	3	3	3	一般社団法人
920	761	6 (1)	1	-	-	中小企業等協同組合法に基づく
1,968	58,173	8 (0)	2	-	-	中小企業等協同組合法に基づく
1,088,437	595,469 (森林整備事業)	15 (2)	3	49		公益社団法人 分収林特別措置法に基づく森 林整備法人
-	56,676	8 (1)	1	5	1	一般社団法人
-	2,135	13 (0)	2	-	-	任意団体
-	97,440	18 (2)	2	-	1	公益社団法人

18 森林組合の現況

(1) 森林組合

組合名	区分 所在地・(電話番号)	払込済出資金	
		総口数	総額
秩父広域	〒368-0034 秩父市日野田町1-7-10 (0494-26-5231)	口 56,844	千円 56,844
西川広域	〒357-0046 飯能市大字阿須343-1 (042-972-7163)	86,305	86,305
埼玉県中央部	〒355-0311 比企郡小川町大字高谷2466-4 (0493-72-1125)	54,587	54,587
計	3組合	197,736	197,736

注) 森林組合一斉調査、各組合の総会資料等による。

(2) 生産森林組合

組合名	区分 所在地	払込済出資金		組合経営 森林面積
		総口数	総額	
南高麗	〒357-0054 飯能市大字下直竹1122-2	口 1,900	千円 950	ha 37
平	〒355-0364 比企郡ときがわ町大字西平649	1,167	1,167	141
大櫛	〒355-0364 比企郡ときがわ町大字西平709-3	216	216	52
大河	〒355-0327 比企郡小川町大字腰越43	6,100	3,050	165
計	4組合	9,383	5,383	395

注) 森林組合一斉調査、各組合の総会資料等による。

区域内 森林面積 (うち国有林)	組合員所有 森林面積 (うち公有林)	正組合員数	理事		監事	備考
			常勤	非常勤		
ha	ha	人	人	人	人	
75,453 (11,890)	44,518 (3,463)	4,446	1	20	3	
19,976	9,888 (661)	2,632	1	11	3	
19,946 (68)	15,154	2,347	2	16	3	H30.10.1 旧こだま 森林組合と合併
115,375 (11,958)	69,560 (4,124)	9,425	4	47	9	

組合員数	理事		監事	専従職員数		備考
	常勤	非常勤		技術	事務	
人	人	人	人	人	人	
380	-	8	3	-	-	
389	-	13	3	-	-	
215	-	11	3	-	2	
758	-	10	2	-	1	
1,742	-	42	11	-	3	

19 本多静六博士育英事業の運営状況

(1) 基金積立状況

(単位:円)

年度	中津川県有林収入 からの積立金	基金運用収益金 からの積立金	積立金額の計	取崩額	基金残高
昭和28年度	1,000,000	14,000	1,014,000	0	1,014,000
29	2,000,000	40,000	2,040,000	0	3,054,000
30	1,800,000	203,750	2,003,750	0	5,057,750
31	2,500,000	60,000	2,560,000	0	7,617,750
32	1,300,000	143,000	1,443,000	0	9,060,750
33	1,170,000	340,000	1,510,000	0	10,570,750
34	450,000	280,000	730,000	0	11,300,750
35	1,130,000	279,250	1,409,250	0	12,710,000
36	500,000	240,000	740,000	0	13,450,000
37	5,460,000	260,000	5,720,000	0	19,170,000
38	4,700,000	500,000	5,200,000	0	24,370,000
39	0	430,000	430,000	0	24,800,000
40	2,520,000	480,000	3,000,000	0	27,800,000
41	3,220,000	550,000	3,770,000	0	31,570,000
42	2,760,000	600,000	3,360,000	0	34,930,000
43	7,600,000	710,000	8,310,000	0	43,240,000
44	24,690,000	1,020,000	25,710,000	0	68,950,000
45	21,578,000	1,370,000	22,948,000	0	91,898,000
46	16,634,000	1,880,000	18,514,000	0	110,412,000
47	38,266,000	1,980,000	40,246,000	0	150,658,000
48	0	2,670,000	2,670,000	0	153,328,000
49	0	3,210,000	3,210,000	0	156,538,000
50	0	3,510,000	3,510,000	0	160,048,000
51	0	3,370,000	3,370,000	0	163,418,000
52	320,000	3,242,000	3,562,000	0	166,980,000
53	100,000	2,730,000	2,830,000	0	169,810,000
54	240,000	2,740,000	2,980,000	0	172,790,000
55	240,000	3,530,000	3,770,000	0	176,560,000
56	0	3,500,000	3,500,000	0	180,060,000
57	0	3,500,000	3,500,000	0	183,560,000
58	30,000	3,490,000	3,520,000	0	187,080,000
59	0	3,360,000	3,360,000	0	190,440,000
60	0	3,330,000	3,330,000	0	193,770,000
61	0	2,720,000	2,720,000	0	196,490,000
62	0	2,280,000	2,280,000	0	198,770,000
63	604,000	2,040,000	2,644,000	0	201,414,000
平成元年度	144,000	2,462,000	2,606,000	0	204,020,000
02	690,000	3,370,000	4,060,000	0	208,080,000
03	160,000	3,610,000	3,770,000	0	211,850,000
04	0	2,540,000	2,540,000	0	214,390,000
05	1,360,000	2,250,000	3,610,000	0	218,000,000
06	0	1,400,000	1,400,000	0	219,400,000
07	0	1,300,000	1,300,000	0	220,700,000
08	0	620,000	620,000	0	221,320,000
09	0	580,000	580,000	0	221,900,000
10	6,174,000	600,000	6,774,000	0	228,674,000
11	10,575,000	654,000	11,229,000	0	239,903,000
12	6,300	250,000	256,300	0	240,159,000
13	4,706,000	240,000	4,946,000	0	245,105,300
14	3,168,000	18,000	3,186,000	0	248,291,300
15	16,451,000	20,000	16,471,000	0	264,762,300
16	24,834,000	60,000	24,894,000	0	289,656,300
17	3,016,000	60,000	3,076,000	0	292,732,300
18	720,000	80,000	800,000	9,300,000	284,232,300
19	0	204,000	204,000	0	284,436,300
20	0	710,000	710,000	5,220,900	279,925,400
21	0	542,000	542,000	21,935,561	258,531,839
22	0	450,000	450,000	25,467,429	233,514,410
23	0	347,000	347,000	23,177,492	210,683,918
24	0	334,000	334,000	18,328,795	192,689,123
25	0	279,000	279,000	9,606,242	183,361,881
26	0	238,000	238,000	5,900,000	177,699,881
27	0	223,000	223,000	6,200,000	171,722,881
28	0	190,000	190,000	0	171,912,881
29	0	178,000	178,000	0	172,090,881
30	0	172,000	172,000	0	172,262,881

(2) 奨学資金貸付状況

(単位:円)

年度	貸付者				貸付金			返還金
	新規			月額奨学金 継 続	計	現年度	累 計	
	月額奨学金	入学一時金	入学一時金のみ					
昭和29年度	1	—	—	—	1	36,000	36,000	—
30	3	—	—	1	4	144,000	180,000	—
31	4	—	—	4	8	288,000	468,000	—
32	3	—	—	6	9	324,000	792,000	—
33	5	—	—	7	12	378,000	1,170,000	14,400
34	7	—	—	10	17	576,000	1,746,000	36,000
35	6	—	—	13	19	666,000	2,412,000	57,600
36	5	—	—	18	23	828,000	3,240,000	106,200
37	10	—	—	17	27	972,000	4,212,000	120,600
38	10	—	—	21	31	1,113,000	5,325,000	172,800
39	19	—	—	21	40	1,422,000	6,747,000	253,800
40	16	—	—	35	51	1,782,000	8,529,000	362,000
41	16	—	—	41	57	1,995,000	10,524,000	390,800
42	16	—	—	48	64	2,286,000	12,810,000	576,800
43	33	—	—	43	76	2,664,000	15,474,000	676,100
44	9	—	—	60	69	3,931,000	19,405,000	951,700
45	19	—	—	50	69	4,013,000	23,418,000	1,281,600
46	43	—	—	54	97	5,712,000	29,130,000	1,331,500
47	49	—	—	72	121	7,055,000	36,185,000	1,729,500
48	30	—	—	105	135	8,775,000	44,960,000	2,084,900
49	30	—	—	116	146	10,200,000	55,160,000	2,331,800
50	30	—	—	103	133	10,116,000	65,276,000	2,407,400
51	30	—	—	91	121	14,520,000	79,796,000	3,247,300
52	36	—	—	83	119	14,280,000	94,076,000	4,876,900
53	40	—	—	79	119	14,220,000	108,296,000	5,460,500
54	33	—	—	87	120	14,400,000	122,696,000	6,391,000
55	29	—	—	86	115	13,800,000	136,496,000	7,384,100
56	30	—	—	80	110	13,200,000	149,696,000	9,203,500
57	48	—	—	70	118	18,408,000	168,104,000	11,435,500
58	47	—	—	83	130	20,163,000	188,267,000	12,594,500
59	52	—	—	98	150	23,322,000	211,589,000	13,058,200
60	32	—	—	118	150	26,955,000	238,544,000	14,137,300
61	51	—	—	99	150	26,955,000	265,499,000	14,186,800
62	32	—	—	103	135	24,300,000	289,799,000	15,221,000
63	35	—	—	85	120	21,600,000	311,399,000	17,015,500
平成元年度	39	—	—	81	120	21,600,000	332,999,000	19,248,400
02	49	—	—	72	121	21,690,000	354,689,000	21,796,600
03	51	—	—	87	138	32,160,000	386,849,000	24,474,400
04	39	—	—	100	139	32,880,000	419,729,000	21,847,000
05	44	—	—	92	136	32,460,000	452,189,000	21,461,800
06	41	—	—	85	126	29,640,000	481,829,000	23,511,400
07	36	—	—	79	115	27,220,000	509,049,000	27,293,000
08	40	—	—	73	113	26,780,000	535,829,000	26,285,400
09	32	—	—	75	107	25,500,000	561,329,000	27,746,800
10	35	—	—	73	108	25,920,000	587,249,000	26,869,600
11	50	—	—	64	114	27,180,000	614,429,000	28,968,800
12	39	—	—	75	114	26,920,000	641,349,000	30,162,000
13	40	—	—	73	113	26,860,000	668,209,000	26,920,400
14	36	—	—	78	114	27,080,000	695,289,000	27,960,800
15	41	—	—	78	119	28,180,000	723,469,000	28,512,800
16	38	—	—	82	120	28,740,000	752,209,000	30,594,800
17	29	—	—	81	110	26,280,000	779,689,000	28,318,800
18	24	28	6	81	133	33,600,000	812,089,000	25,192,000
19	31	33	2	64	128	37,260,000	849,349,000	15,508,000
20	42	35	6	63	140	45,000,000	894,349,000	36,108,400
21	35	35	10	82	152	51,120,000	945,469,000	28,322,400
22	35	35	10	84	154	53,220,000	998,689,000	25,974,100
23	35	34	9	93	162	56,010,000	1,054,699,000	32,307,350
24	32	25	4	92	149	51,680,000	1,106,379,000	36,029,350
25	29	30	5	82	141	48,960,000	1,155,339,000	36,064,350
26	30	30	9	84	144	49,580,000	1,204,919,000	42,149,350
27	30	27	3	79	136	47,340,000	1,252,259,000	41,277,850
28	30	24	0	79	133	46,260,000	1,298,519,000	46,798,225
29	28	10	1	75	113	39,900,000	1,338,419,000	46,122,696
30	20	9	0	70	99	34,920,000	1,373,339,000	49,758,910
計	1,939	355	65	4,383	6,677			1,052,683,381

20 林業金融

(1) 林業・木材産業改善資金貸付実績

(単位：千円)

年度 区分	H26		H27		H28		H29		H30	
	件数	金額	件数	金額	件数	金額	件数	金額	件数	金額
林業・木材産業 改善資金	1	900	2	4,158	—	—	1	20,000	1	3,000
林業就労 促進資金	—	—	—	—	—	—	—	—	—	—
合 計	1	900	2	4,158	—	—	1	20,000	1	3,000

(2) 農林漁業信用基金（林業部門）

ア 出資状況（平成 30 年度）

(単位：千円)

区 分	県	林業者等				合計
		組合	会社	個人	計	
出 資 額	(1) 22,870	(7) 2,680	(26) 8,598	(15) 1,200	(48) 12,478	(49) 35,348

注) () は、出資者数である。

イ 債務保証実績

(単位：千円)

年度 区分	H26		H27		H28		H29		H30	
	件数	保証金額	件数	保証金額	件数	保証金額	件数	保証金額	件数	保証金額
組 合	—	—	—	—	—	—	—	—	—	—
会 社	2	67,000	3	128,000	2	64,000	1	49,000	1	49,000
個 人	—	—	—	—	—	—	—	—	—	—
合 計	2	67,000	3	128,000	2	64,000	1	49,000	1	49,000

(3) 日本政策金融公庫（林業関係資金）利用状況

資金区分		年度		H26		H27		H28		H29		H30	
		件	千円	件	千円	件	千円	件	千円	件	千円		
林業 基盤 整備	造林	3 (1)	35,970 (13,970)	4 (2)	39,800 (21,800)	4 (2)	43,900 (16,900)	3 (1)	41,140 9,140	3 (1)	50,450 8,450		
	内訳	補助	2 (1)	20,970 (13,970)	2 (1)	27,300 (15,300)	2 (1)	21,300 (11,300)	2 (1)	28,140 9,140	2 (1)	14,450 8,450	
		非補助	1	15,000	2 (1)	12,500 (6,500)	2 (1)	22,600 (5,600)	1	13,000	1	36,000	
	森林整備活性化		—	—	—	—	—	—	—	—	—	—	
	林道		—	—	—	—	—	—	—	—	—	—	
	内訳	補助	—	—	—	—	—	—	—	—	—	—	
		非補助	—	—	—	—	—	—	—	—	—	—	
林業 経営 育成	林地取得	—	—	—	—	—	—	—	—	—	—		
	育林	—	—	—	—	—	—	—	—	—	—		
	複合経営施設	—	—	—	—	—	—	—	—	—	—		
林業 経営 安定	伐採調整	—	—	—	—	—	—	—	—	—	—		
	林業 経営 維持	相続・維持	—	—	—	—	—	—	—	—	—		
		再建整備	—	—	—	—	—	—	—	—	—		
施業転換		—	—	—	—	—	—	—	—	—	—		
農林漁業構造		—	—	—	—	—	—	—	—	—	—		
改善事業推進		—	—	—	—	—	—	—	—	—	—		
内訳	補助	—	—	—	—	—	—	—	—	—	—		
	非補助	—	—	—	—	—	—	—	—	—	—		
振興山村・過疎地域		—	—	—	—	—	—	—	—	—	—		
内訳	共同利用施設	—	—	—	—	—	—	—	—	—	—		
	主務大臣指定施設	—	—	—	—	—	—	—	—	—	—		
新規用途事業		—	—	—	—	—	—	—	—	—	—		
中山間地域活性化		—	—	—	—	—	—	—	—	—	—		
合計		3 (1)	35,970 (13,970)	4 (2)	39,800 (21,800)	4 (2)	43,900 (16,900)	3 (1)	41,140 9,140	3 (1)	50,450 8,450		

注) () は、埼玉県農林公社の借入額で内数字

(4) 森林組合活動資金利用状況(平成 30 年度)

(単位：千円)

組 合 名	秩父広域 森林組合	西川広域 森林組合	埼 玉 県 中 央 部 森林組合	こ だ ま 森林組合	県 森 連	計
資金用途	造林・保育 事業	造林・保育、 林産物の生 産事業	造林・保育、 林産物の生 産・加工及び 販売事業	造林・保育 事業	購買事業	
利 用 額	20,000	20,000	30,000	20,000	10,000	100,000

21 森林総合利用

(1) 県民の森の概要

ア 目的

森林・林業に対する県民の理解を深めるとともに、自然の中で健康づくりや森林学習のできる場を県民に提供する。

イ 開園日 昭和56年5月30日

ウ 対象地 秩父郡横瀬町芦ヶ久保 中心地区 県有林 68ha

エ 整備状況

中心地区	森林学習展示館、展望台、中央広場、水辺の広場、家族の広場、デイキャンプ場等
周辺地区	駐車場、休憩所、遊歩道、防火貯水槽等

オ 利用状況

(単位：人)

年度	S56～H24	H25	H26	H27	H28	H29	H30	計
利用者	1,496,984	50,993	54,114	53,283	52,029	54,782	55,438	1,817,623

※平成15～17年度は、管理者が常駐しなかったため、利用者数を把握できず、推計値とした。

(2) 彩の国ふれあいの森の概要

ア 目的

原生林や溪谷など恵まれた自然を有する中津川県有林を次代に引き継ぐにふさわしい森として整備し、森林・林業の学習や林業体験の場として県民に提供するとともに過疎地域の活性化に資する。

イ 開園日 平成6年6月1日

ウ 対象地 秩父市中津川（本多静六博士等寄付） 3,022ha

エ 整備状況

拠点施設	県施設	森林科学館〔展示室、学習室（第1・2）、木工工作室〕
	秩父市施設	こまどり荘（60人宿泊可能）、コテージ（40人宿泊可能）
森林設備	県施設	原生の森、学習の森、体験の森、くらしの森、鉱山の森、野鳥の森、生産の森（遊歩道、吊り橋、野鳥観察小屋、炭焼き小屋）

オ 利用状況

(単位：人)

年度	H6～H24	H25	H26	H27	H28	H29	H30	計
利用者	1,061,700	65,865	71,403	71,550	72,057	72,981	77,667	1,511,287

(3) みどりの村の概要

ア 目的

県民の野外レクリエーションの場を提供するとともに、地域の観光農林業の連携を促進する。

イ 開園日 昭和61年6月1日

ウ 対象地 秩父郡小鹿野町飯田、秩父市上吉田 17ha

エ 整備

	県施設	子どもの広場、村の広場、駐車場、サイクリング用道路
市町施設	小鹿野町	おがの若者センター、農業資料館、テニスコート、フィールドアスレチック、展望台
	秩父市	生産物直売所、キャンプ場、展望台、多目的広場

オ 利用状況

(単位：人)

年度	S61～H24	H25	H26	H27	H28	H29	H30	計
利用者	5,023,136	133,440	132,617	146,735	140,572	140,833	146,642	5,863,975

22 社会全体で森林を支える仕組みづくり

(1) 緑の少年団結成状況

団 数	団 員 数	
26	1,659	(平成31年1月1日現在)

※昭和58年から、平成24年にかけて結成された。

休団中の団は、上記から除外している。

(2) 森林ボランティア団体数

年 度	団 体 数	増 減
H23	68	8
H24	80	12
H25	91	11
H26	103	12
H27	121	18
H28	141	20
H29	148	7
H30	152	4

(3) 企業・団体による森林づくり

年度	新規団体数	活動参加団体数
H23	6	64
H24	6	70
H25	4	74
H26	3	77
H27	2	79
H28	2	81
H29	3	84
H30	0	84

(4) 自治体間の上下流交流による森づくり協定

自治体	協定期間
杉戸町・神川町（旧神泉村）	H14～H18
	H19～H23
	H24～H28
	H29～R3

23 林業予算の推移

項目	年度				
	H27	H28	H29	H30	H31
(一般会計歳出予算総額)	1,828,998	1,880,526	1,864,427	1,865,760	1,888,460
(林務関係予算額)	(単位：百万円)				
◎ 林業費	4,289,874	4,893,565	4,343,046	4,543,160	4,495,742
1 林業総務費	(単位：千円)				
給与費	4,187,065	4,771,275	4,260,725	4,460,511	4,411,565
2 造林対策費	925,048	918,329	864,385	837,047	817,640
森林整備推進事業費	925,048	918,329	864,385	837,047	817,640
第37回全国育樹祭開催事業費	1,012,158	1,098,422	1,199,057	1,141,567	905,452
緑化推進費	245,409	307,708	311,007	252,836	154,107
優良種苗確保事業費	-	-	-	-	-
水源地域の森づくり事業費	9,741	10,054	10,211	10,146	10,752
里山・平地林再生事業費	452	1861	2,283	3,050	2,235
3 林業振興費	479,900	644,055	681,800	681,820	604,717
林業普及指導費	276,656	134,744	193,756	193,715	133,641
木材利用拡大対策事業費	705,456	1,054,081	530,421	509,990	718,146
森林計画推進事業費	50	50	50	50	50
森林整備地域活動支援事業費	137,405	97,965	90,788	90,734	111,587
特用林産振興対策費	63,293	45,435	87,640	57,210	75,807
森林担い手育成対策費	11,447	6,191	5,809	5,457	5,131
埼玉県森林整備担い手基金積立金	250	250	250	150	150
林業・木材産業構造改革事業費	89,620	169,142	64,152	86,244	75,855
森林国営保険費	675	7,782	321	282	237
林業事務所運営費	164,788	674,292	263,341	266,522	442,815
森林整備加速化・林業再生事業費	-	-	-	-	-
森林整備加速化・林業再生基金返還金	12,258	5,178	5,070	3,341	6,514
4 県営林費	162,583	47,796	-	-	-
県営林事業費	63,087	0	13,000	-	-
都市と山村交流の森管理事業費	457,335	538,534	480,234	518,051	521,795
埼玉県農林公社助成費	100,083	130,542	150,051	138,863	110,297
	47,812	85,633	51,097	56,231	73,991
	309,440	322,359	279,086	322,957	337,507

項目	年度				
	H27	H28	H29	H30	H31
					(単位：千円)
5 林道費	614,051	618,484	635,266	812,144	810,588
林道開設事業費	241,070	220,700	192,598	188,328	218,183
既設林道改良整備事業費	371,471	388,515	434,947	611,558	581,260
森林管理道環境整備費	1,510	9,269	7,721	12,258	11,145
6 治山費	468,148	539,162	547,095	636,427	632,640
治山事業費	466,097	534,539	545,156	632,617	630,579
森林保全管理費	2,051	4,623	1,939	3,810	2,061
7 林業研究費	4,869	4,263	4,267	5,285	5,304
◎ 災害復旧費	11,926	11,926	12,100	11,374	10,890
応急災害復旧費	11,926	11,926	12,100	11,374	10,890
◎ 特別会計	90,883	110,364	70,221	71,275	73,287
林業・木材産業改善資金特別会計	39,490	59,700	20,680	25,330	20,650
本多静六博士育英事業特別会計	51,393	50,664	49,541	45,945	52,637

※参考データ「平成31年度当初予算 歳出予算の事業概要」

24 主な出来事（平成30年4月～平成31年3月）

30.4.20	第11回本多静六賞を贈呈する。
30.5.25	「森林経営管理法」が国会で可決・成立し、同年6月1日公布、翌年4月1日から施行される。
30.6.10	第69回全国植樹祭が「育てよう 希望の森を いのちの森を」をテーマに福島県南相馬市で開催される。
30.6.15	埼玉県農林公園木材文化館内にて「木育ひろば」がオープンする。
30.7.31	平成30年度埼玉県森林審議会を開催する。 （諮問事項）林地開発行為の変更許可について
30.10.1	埼玉県森林審議会委員の改選を行う。（第34期）
30.10.1	埼玉県中央部森林組合とこだま森林組合が合併し、埼玉県中央部森林組合として発足する。
30.11.17 ～18	2018彩の国食と農林業ドリームフェスタが朝霞市「朝霞の森広場」で開催される。
30.11.18	第42回全国育樹祭が「育樹から 木のある暮らし つないでく」をテーマに東京都調布市「武蔵野の森総合スポーツプラザ」で開催される。
30.11.20	平成30年度第2回埼玉県森林審議会を開催する。 （報告事項）埼玉県の森林・林業に係る施策について
31.3.15	県有施設の木造化・木質化等に関する指針を一部改正する。
31.3.27	「森林環境税及び森林環境譲与税法に関する法律(案)」が国会で可決・成立し、同月29日公布、翌年4月1日から施行される。

 彩の国 埼玉県



古紙パルプ配合率70%再生紙を使用