

Ⅲ 調査結果

1 発育状態

(1) 年齢別平均値 (表1・2、図1・2、統計表1・2・7・8)

ア 身長

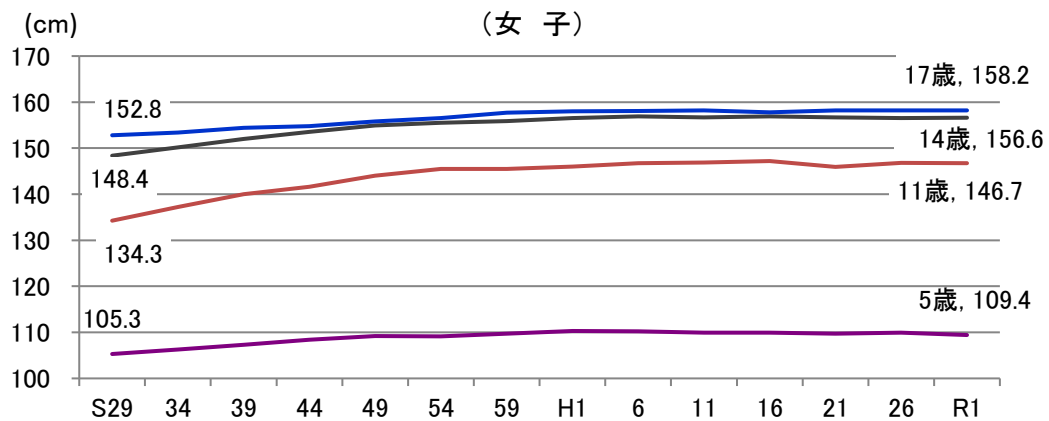
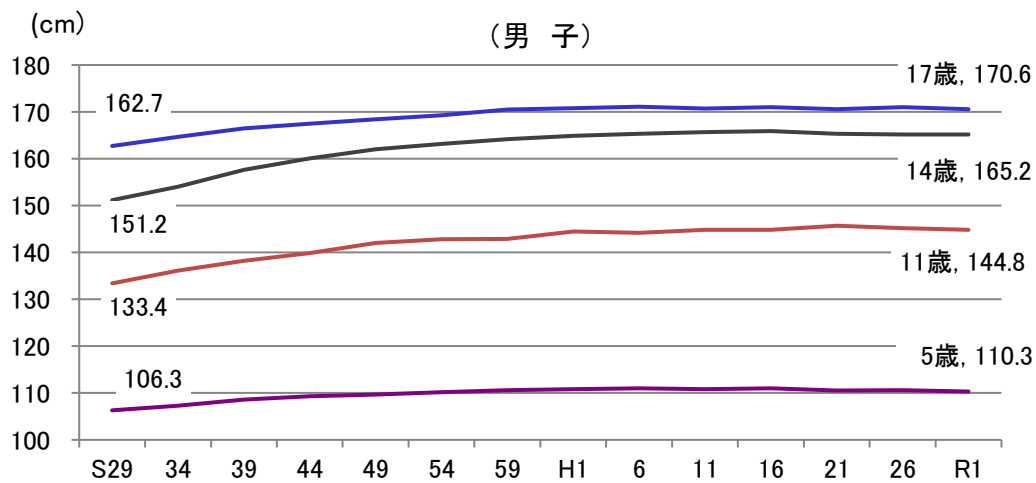
・ 身長の平均値の推移は、おおむね横ばい傾向となっている。

◆表1 男女別身長(平均値)

(単位:cm)

		S29	34	39	44	49	54	59	H1	6	11	16	21	26	R1
男 子	5歳	106.3	107.3	108.6	109.3	109.7	110.2	110.6	110.8	111.0	110.8	111.0	110.5	110.6	110.3
	11歳	133.4	136.1	138.2	139.9	142.0	142.8	142.9	144.5	144.2	144.8	144.8	145.7	145.2	144.8
	14歳	151.2	154.0	157.6	160.1	162.0	163.2	164.2	164.9	165.3	165.7	165.9	165.3	165.2	165.2
	17歳	162.7	164.7	166.5	167.5	168.4	169.3	170.5	170.8	171.1	170.7	171.0	170.6	171.0	170.6
女 子	5歳	105.3	106.3	107.3	108.4	109.2	109.1	109.7	110.3	110.2	109.9	109.9	109.7	109.9	109.4
	11歳	134.3	137.2	140.0	141.6	144.0	145.5	145.5	146.0	146.7	146.9	147.2	145.9	146.8	146.7
	14歳	148.4	150.2	152.0	153.5	154.9	155.5	155.9	156.5	156.9	156.7	156.9	156.7	156.5	156.6
	17歳	152.8	153.4	154.4	154.8	155.8	156.5	157.7	158.0	158.1	158.2	157.8	158.2	158.2	158.2

◆図1 男女別身長(平均値)の推移



イ 体重

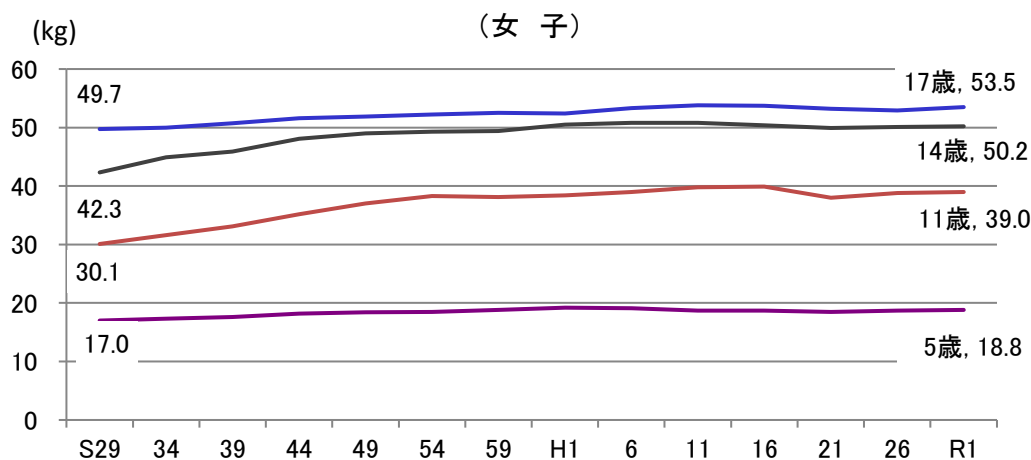
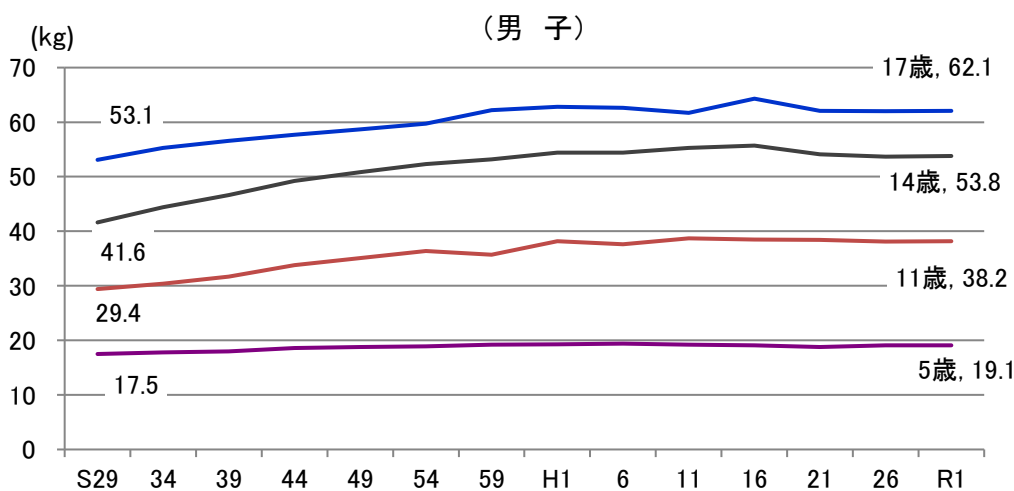
- ・ 体重の平均値の推移は、平成5年度から平成20年度あたりをピークに、その後減少もしくは横ばい傾向となっている。

◆表2 男女別体重(平均値)の推移

(単位:kg)

		S29	34	39	44	49	54	59	H1	6	11	16	21	26	R1
男子	5歳	17.5	17.8	18.0	18.6	18.8	18.9	19.2	19.3	19.4	19.2	19.1	18.8	19.1	19.1
	11歳	29.4	30.4	31.7	33.8	35.1	36.4	35.7	38.2	37.6	38.7	38.5	38.4	38.1	38.2
	14歳	41.6	44.4	46.6	49.2	50.8	52.3	53.2	54.4	54.4	55.3	55.7	54.1	53.7	53.8
	17歳	53.1	55.3	56.6	57.7	58.7	59.7	62.2	62.8	62.6	61.7	64.3	62.1	62.0	62.1
女子	5歳	17.0	17.3	17.6	18.2	18.4	18.5	18.8	19.2	19.1	18.7	18.7	18.5	18.7	18.8
	11歳	30.1	31.6	33.1	35.2	37.0	38.3	38.1	38.4	39.0	39.8	39.9	38.0	38.8	39.0
	14歳	42.3	44.9	45.9	48.1	49.0	49.3	49.4	50.5	50.8	50.8	50.4	49.9	50.1	50.2
	17歳	49.7	50.0	50.7	51.6	51.9	52.2	52.5	52.4	53.3	53.8	53.7	53.2	52.9	53.5

◆図2 男女別体重(平均値)の推移



(2) 男女間の比較 (表3、図3、統計表1・2)

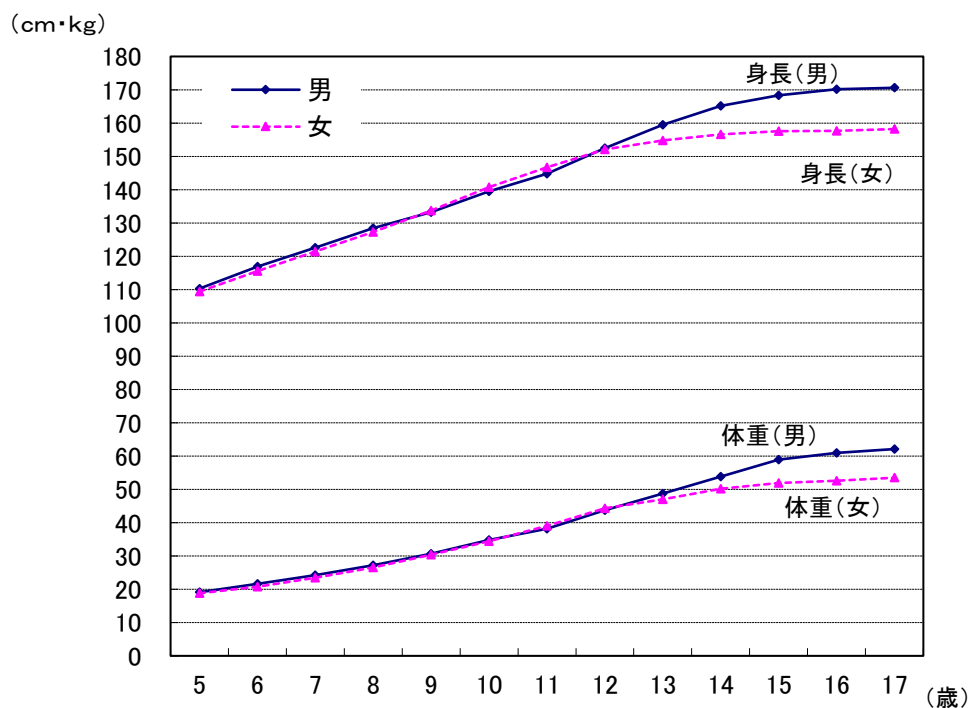
同年齢の男子と女子の平均値を比較すると、身長は9歳から11歳で、体重は11歳から12歳で女子が男子を上回っている。

◆表3 身長・体重の平均値 (埼玉県)

区分 歳	身長(cm)			体重(kg)			
	男子(a)	女子(b)	男女差 (a-b)	男子(a)	女子(b)	男女差 (a-b)	
幼稚園 5	110.3	109.4	0.9	19.1	18.8	0.3	
小学校 6	116.9	115.6	1.3	21.6	20.8	0.8	
	7	122.6	121.4	1.2	24.2	23.5	0.7
	8	128.4	127.3	1.1	27.2	26.5	0.7
	9	133.2	133.7	-0.5	30.7	30.4	0.3
	10	139.5	140.7	-1.2	34.8	34.4	0.4
	11	144.8	146.7	-1.9	38.2	39.0	-0.8
中学校 12	152.5	152.1	0.4	43.7	44.3	-0.6	
	13	159.5	154.8	4.7	48.7	47.0	1.7
	14	165.2	156.6	8.6	53.8	50.2	3.6
高等学校 15	168.3	157.6	10.7	58.9	51.9	7.0	
	16	170.2	157.7	12.5	60.9	52.6	8.3
	17	170.6	158.2	12.4	62.1	53.5	8.6

注) 1 「男女差」は男子の数値から女子の数値を差し引いたものである。
2 網掛け部分は、男女差(a-b)がマイナスのものである。

◆図3 男女別の身長・体重の平均値の比較



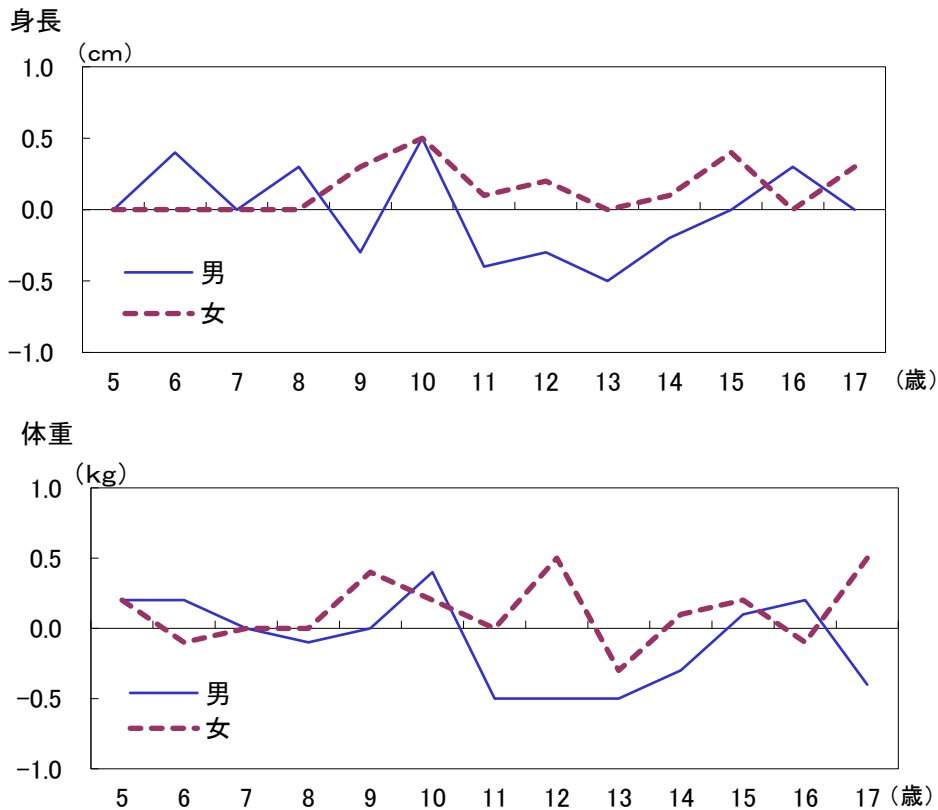
(3) 全国との比較 (表4、図4、統計表7・8)

◆表4 身長・体重の平均値の全国との比較

		5歳	6歳	7歳	8歳	9歳	10歳	11歳	12歳	13歳	14歳	15歳	16歳	17歳
身長 (cm)	男	埼玉県 110.3	116.9	122.6	128.4	133.2	139.5	144.8	152.5	159.5	165.2	168.3	170.2	170.6
	全国	110.3	116.5	122.6	128.1	133.5	139.0	145.2	152.8	160.0	165.4	168.3	169.9	170.6
	差	0.0	0.4	0.0	0.3	-0.3	0.5	-0.4	-0.3	-0.5	-0.2	0.0	0.3	0.0
身長 (cm)	女	埼玉県 109.4	115.6	121.4	127.3	133.7	140.7	146.7	152.1	154.8	156.6	157.6	157.7	158.2
	全国	109.4	115.6	121.4	127.3	133.4	140.2	146.6	151.9	154.8	156.5	157.2	157.7	157.9
	差	0.0	0.0	0.0	0.0	0.3	0.5	0.1	0.2	0.0	0.1	0.4	0.0	0.3
体重 (kg)	男	埼玉県 19.1	21.6	24.2	27.2	30.7	34.8	38.2	43.7	48.7	53.8	58.9	60.9	62.1
	全国	18.9	21.4	24.2	27.3	30.7	34.4	38.7	44.2	49.2	54.1	58.8	60.7	62.5
	差	0.2	0.2	0.0	-0.1	0.0	0.4	-0.5	-0.5	-0.5	-0.3	0.1	0.2	-0.4
体重 (kg)	女	埼玉県 18.8	20.8	23.5	26.5	30.4	34.4	39.0	44.3	47.0	50.2	51.9	52.6	53.5
	全国	18.6	20.9	23.5	26.5	30.0	34.2	39.0	43.8	47.3	50.1	51.7	52.7	53.0
	差	0.2	-0.1	0.0	0.0	0.4	0.2	0.0	0.5	-0.3	0.1	0.2	-0.1	0.5

注)「差」は埼玉県の数値から全国の数値を差し引いたものである。

◆図4 身長・体重の平均値の全国との比較 (埼玉県－全国)



(4) 30年前(平成元年度)との比較(表5、図5、統計表7・8)

30年前の平成元年度の調査結果と比較すると、男子の平均値は、身長が10歳で+1.1cm、体重でも10歳で+1.2kgと、最も差が大きい。

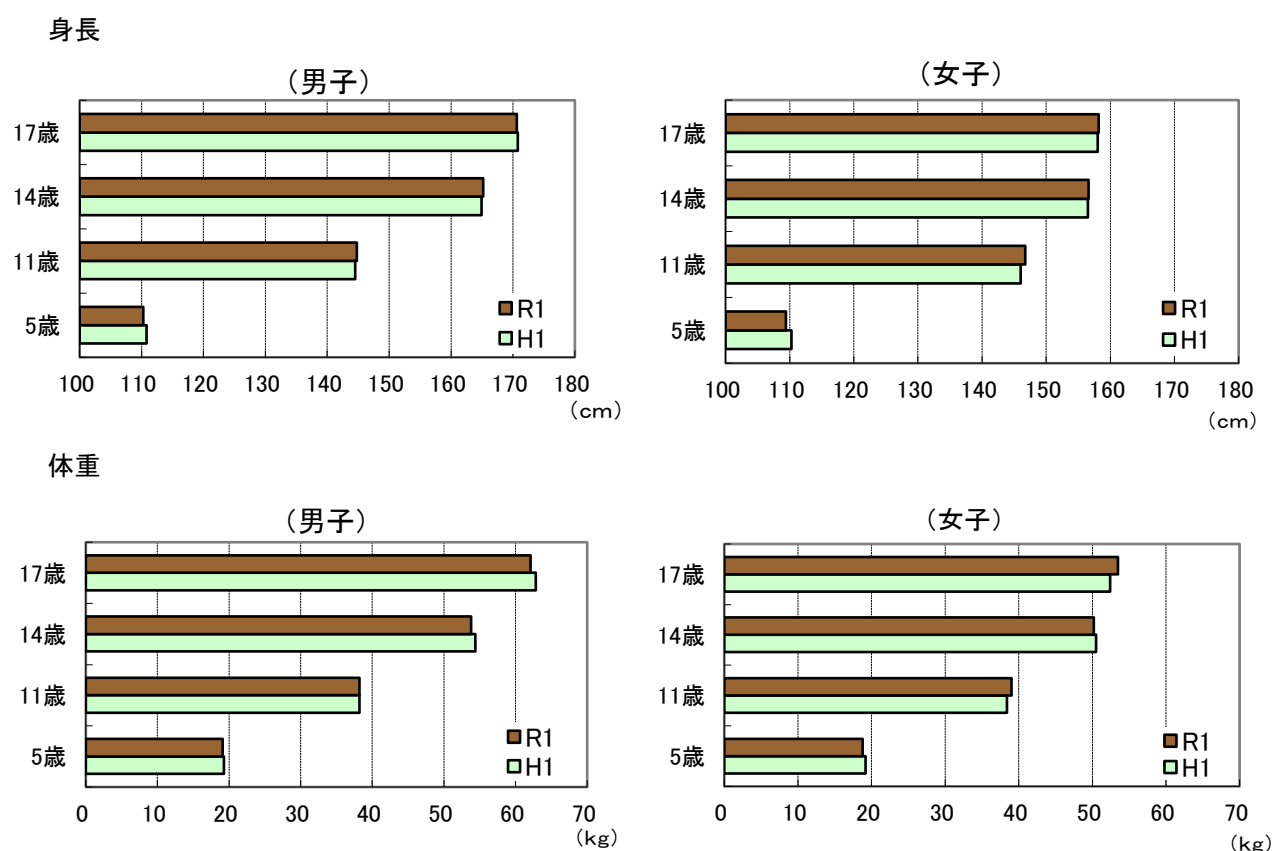
女子の平均値は、身長が5歳で-0.9cm、体重が17歳で+1.1kgと最も差が大きい。

◆表5 身長・体重の平均値 30年前(平成元年度)との比較

		5歳	6歳	7歳	8歳	9歳	10歳	11歳	12歳	13歳	14歳	15歳	16歳	17歳	
身長 (cm)	男	R1	110.3	116.9	122.6	128.4	133.2	139.5	144.8	152.5	159.5	165.2	168.3	170.2	170.6
		H1	110.8	116.6	122.4	127.9	133.7	138.4	144.5	151.5	158.9	164.9	167.8	170.1	170.8
		差	-0.5	0.3	0.2	0.5	-0.5	1.1	0.3	1.0	0.6	0.3	0.5	0.1	-0.2
	女	R1	109.4	115.6	121.4	127.3	133.7	140.7	146.7	152.1	154.8	156.6	157.6	157.7	158.2
		H1	110.3	116.1	121.8	127.7	133.2	140.0	146.0	151.5	155.3	156.5	157.3	158.1	158.0
		差	-0.9	-0.5	-0.4	-0.4	0.5	0.7	0.7	0.6	-0.5	0.1	0.3	-0.4	0.2
体重 (kg)	男	R1	19.1	21.6	24.2	27.2	30.7	34.8	38.2	43.7	48.7	53.8	58.9	60.9	62.1
		H1	19.3	21.4	24.0	26.8	30.1	33.6	38.2	43.6	48.6	54.4	58.8	61.0	62.8
		差	-0.2	0.2	0.2	0.4	0.6	1.2	0.0	0.1	0.1	-0.6	0.1	-0.1	-0.7
	女	R1	18.8	20.8	23.5	26.5	30.4	34.4	39.0	44.3	47.0	50.2	51.9	52.6	53.5
		H1	19.2	21.0	23.6	26.7	29.5	34.0	38.4	43.6	47.2	50.5	52.5	53.0	52.4
		差	-0.4	-0.2	-0.1	-0.2	0.9	0.4	0.6	0.7	-0.2	-0.3	-0.6	-0.4	1.1

注)「差」は令和元年度の数値から平成元年度の数値を差し引いたものである。

◆図5 平均値 30年前(平成元年度)との比較



2 肥満傾向児及び痩身傾向児の出現率(表6、図6・7・8・9、統計表3・4・9)

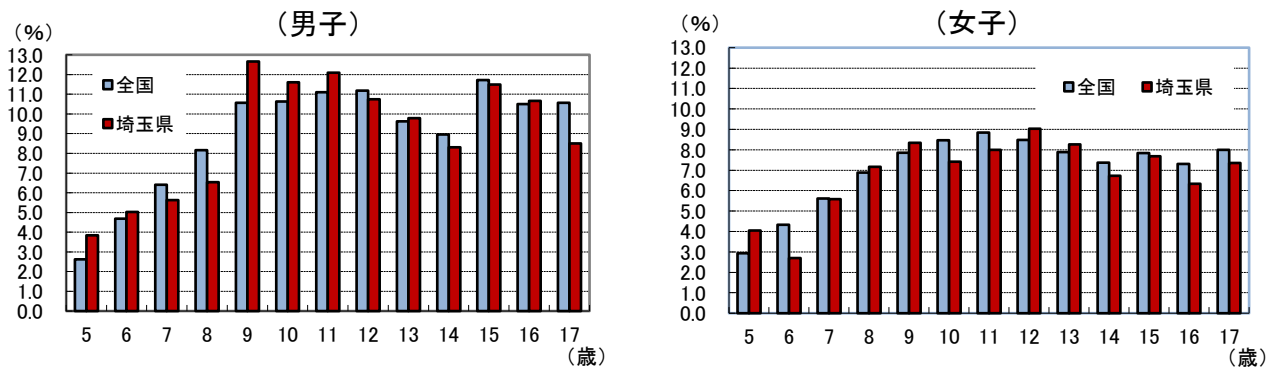
- ・ 肥満傾向児の出現率は、男子では9歳、女子では12歳が最も高かった。
- ・ 痩身傾向児の出現率は、男子では11歳、女子では12歳が最も高かった。
- ・ 全国と比較すると、肥満傾向児の出現率は、男子では5歳、6歳、9歳～11歳、13歳、16歳、女子では5歳、8歳、9歳、12歳、13歳で全国を上回っている。一方、痩身傾向児の出現率は、男子では6歳、10歳、11歳、13歳、14歳、女子では6歳、7歳、9歳、15歳、16歳で全国を上回っている。

◆表6 肥満傾向児と痩身傾向児の出現率

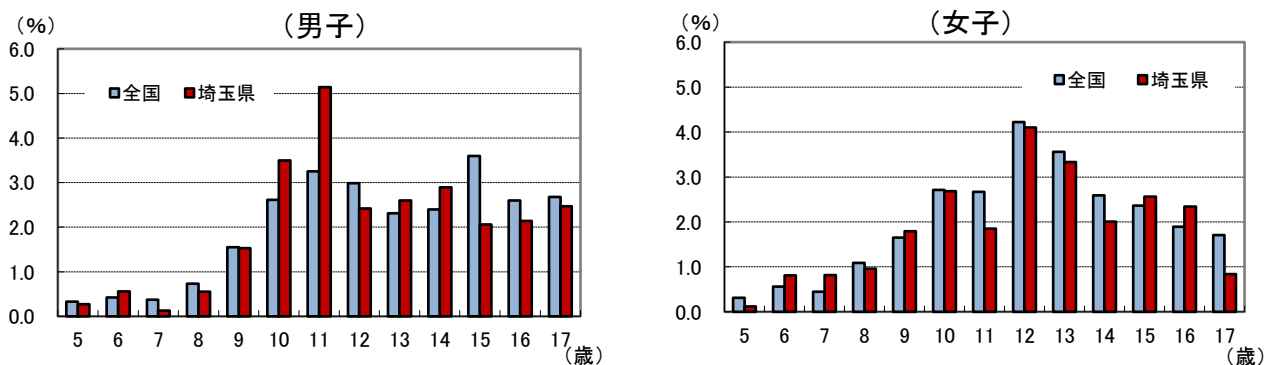
(単位:%)

		5歳	6歳	7歳	8歳	9歳	10歳	11歳	12歳	13歳	14歳	15歳	16歳	17歳	
肥満傾向児	男	埼玉県 (前年度)	3.85	5.02	5.63	6.54	12.66	11.61	12.10	10.74	9.79	8.31	11.49	10.66	8.50
		(2.49)	(4.51)	(5.63)	(5.81)	(9.39)	(10.16)	(8.43)	(11.51)	(9.71)	(5.04)	(10.68)	(8.55)	(8.63)	
	全国	2.63	4.68	6.41	8.16	10.57	10.63	11.11	11.18	9.63	8.96	11.72	10.50	10.56	
	女	埼玉県 (前年度)	4.05	2.70	5.59	7.16	8.34	7.41	8.00	9.03	8.26	6.73	7.68	6.33	7.35
(2.66)		(4.90)	(5.84)	(6.73)	(6.93)	(8.03)	(8.13)	(9.40)	(6.98)	(6.00)	(8.56)	(7.49)	(9.71)		
痩身傾向児	男	埼玉県 (前年度)	0.27	0.56	0.13	0.55	1.53	3.50	5.14	2.42	2.60	2.89	2.06	2.14	2.47
		(0.28)	(0.27)	(0.21)	(0.70)	(1.24)	(1.86)	(3.21)	(3.32)	(2.80)	(2.38)	(3.22)	(4.78)	(1.52)	
	全国	0.33	0.42	0.37	0.73	1.55	2.61	3.25	2.99	2.31	2.40	3.60	2.60	2.68	
	女	埼玉県 (前年度)	0.12	0.81	0.82	0.96	1.79	2.68	1.85	4.10	3.33	2.01	2.56	2.34	0.84
(0.44)		(0.73)	(0.57)	(0.52)	(1.62)	(2.72)	(3.09)	(4.02)	(2.86)	(2.87)	(2.43)	(2.47)	(1.72)		
	全国	0.31	0.56	0.45	1.09	1.65	2.71	2.67	4.22	3.56	2.59	2.36	1.89	1.71	

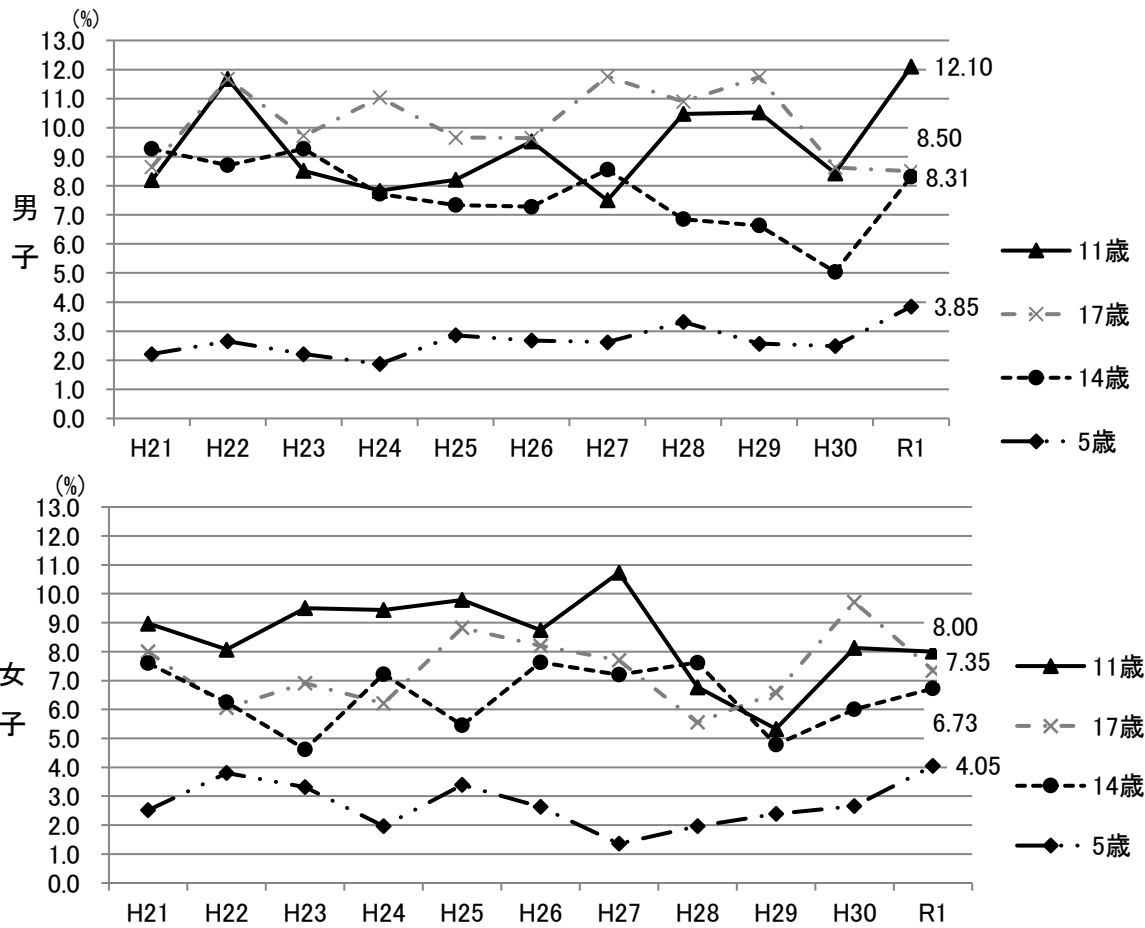
◆図6 肥満傾向児出現率の割合



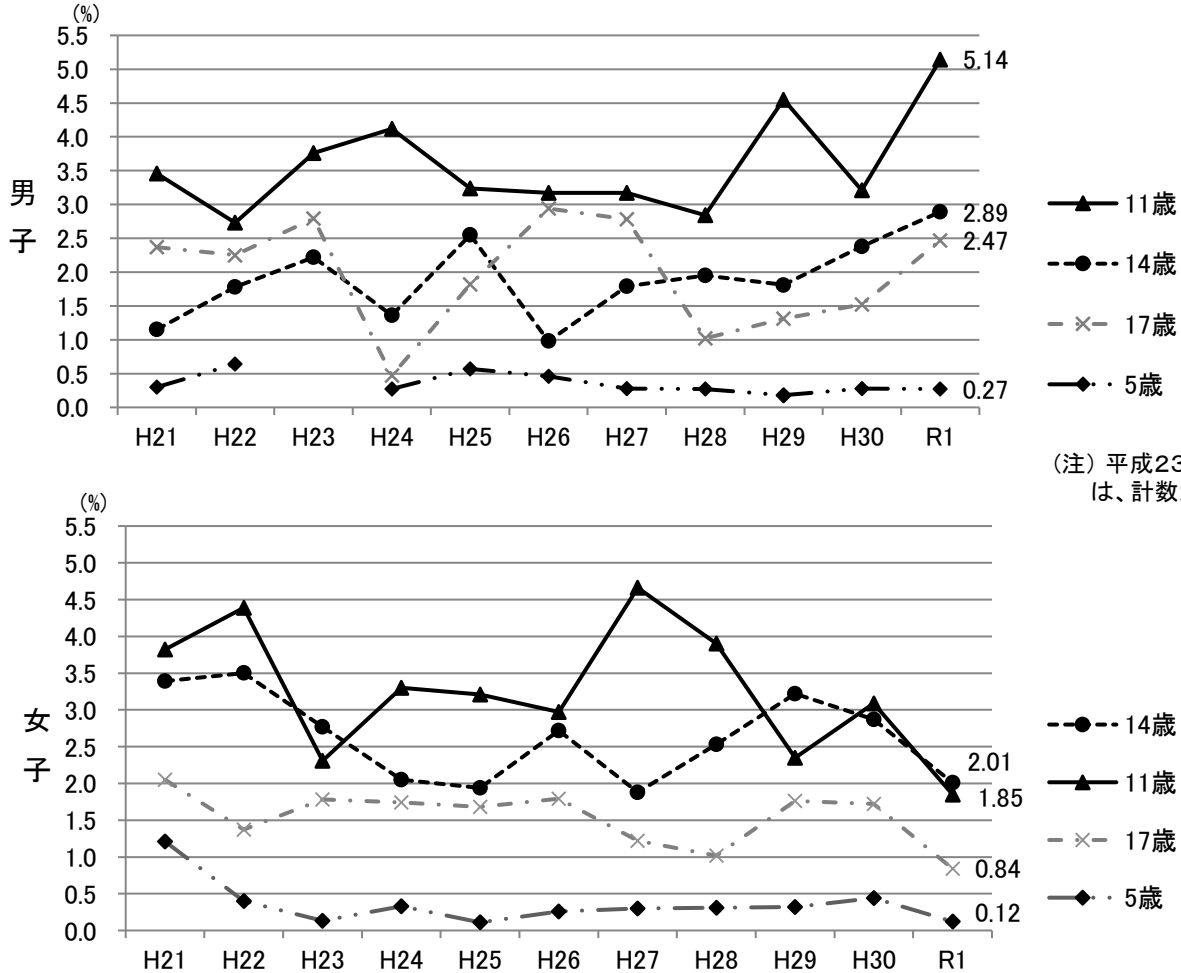
◆図7 痩身傾向児出現率の割合



◆ 図8 肥満傾向児出現率の推移



◆ 図9 痩身傾向児出現率の推移



(注) 平成23年度の5歳は、計数が無い。

(注) 肥満傾向児とは、性別・年齢別・身長別標準体重から肥満度を求め、肥満度が+20%以上の者である。痩身傾向児とは、性別・年齢別・身長別標準体重から肥満度を求め、肥満度が-20%以下の者である。

$$\text{肥満度} = (\text{実測体重} - \text{身長別標準体重}) / \text{身長別標準体重} \times 100 (\%)$$

3 健康状態

(1) 疾病・異常等の状況

◆表7 主な疾病・異常等の被患率

(単位:%)

区分	裸未 眼 視満 力 1の ・ 0者	眼 の 疾 病 ・ 異 常	耳 疾 患	鼻 ・ 副 鼻 腔 疾 患	むし歯(う歯)			歯 列 ・ 咬 合	ア性 ト皮 ビ膚 炎	心 電 図 異 常	蛋 白 検 出 の 者	ぜ ん 息	
					計	処 置 完 了 者	未の 処あ 置る 歯者						
幼稚園	埼玉県 (前年度)	X (23.1)	0.3 (0.4)	0.1 (0.1)	0.4 (0.2)	28.2 (28.8)	10.0 (11.5)	18.2 (17.4)	5.4 (3.8)	1.7 (1.4)	… …	1.7 (1.0)	0.8 (0.7)
	全 国	26.1	1.9	2.6	3.2	31.2	12.0	19.2	4.3	2.3	…	1.0	1.8
小学校	埼玉県 (前年度)	30.5 (30.7)	4.8 (3.7)	4.9 (5.2)	11.1 (8.5)	40.0 (37.9)	22.6 (20.5)	17.5 (17.4)	3.6 (4.5)	2.3 (2.4)	1.0 (1.7)	2.3 (1.3)	2.9 (2.6)
	全 国	34.6	5.6	6.3	11.8	44.8	23.1	21.7	5.0	3.3	2.4	1.0	3.4
中学校	埼玉県 (前年度)	55.7 (X)	3.4 (3.7)	4.0 (5.0)	6.4 (9.3)	28.0 (31.0)	16.2 (18.2)	11.8 (12.8)	6.7 (4.6)	2.1 (1.6)	2.8 (2.5)	7.1 (6.7)	2.6 (2.5)
	全 国	57.5	5.4	4.7	12.1	34.0	19.8	14.2	5.4	2.9	3.3	3.4	2.6
高等学校	埼玉県 (前年度)	X (X)	2.7 (2.6)	3.7 (3.2)	5.1 (8.1)	38.7 (38.9)	23.5 (21.8)	15.2 (17.2)	2.3 (5.8)	1.3 (1.7)	2.0 (2.6)	2.0 (2.0)	1.1 (1.3)
	全 国	67.6	3.7	2.9	9.9	43.7	26.4	17.3	4.5	2.4	3.3	3.4	1.8

注)1 小数点以下第2位を四捨五入している。

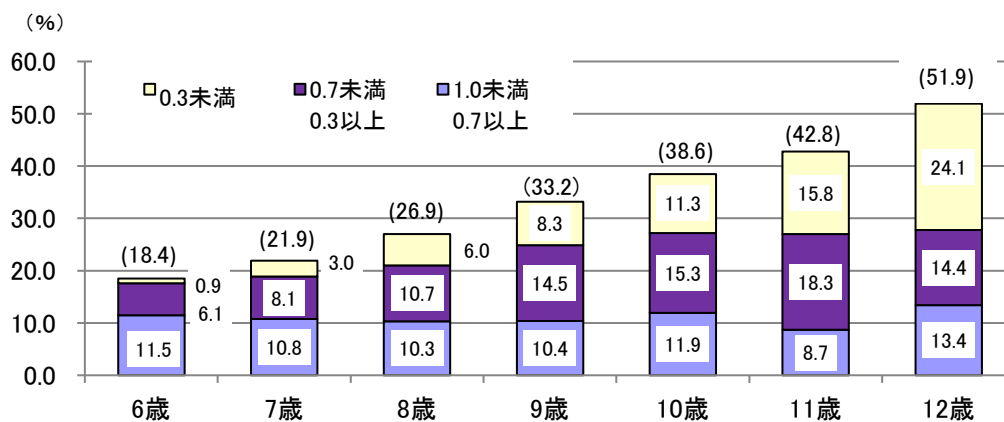
2 心電図異常については、6歳、12歳、15歳のみ調査対象としている。

(2) 主な疾病・異常等の状況

ア 裸眼視力(表7・8、図10、統計表5・6・10)

- ・ 裸眼視力1.0未満の者の割合は、年齢が上がるとともに増加し、12歳(中学校1年生)では51.9%となり半数を超えている。
- ・ 小学校における裸眼視力1.0未満の者の割合は、30.5%となっている。

◆図10 年齢別 裸眼視力1.0未満の者の割合(埼玉県)



(注)1 集計後に四捨五入しているため、総計と内訳の合計とは一致しない場合がある。

2 5歳、13歳~17歳は、標準誤差が5%以上、受験者数が100人(5歳は50人)未満等のため統計数値を公表しない。

◆表8 小学生の裸眼視力1.0未満の者の比率の推移

(単位:%)

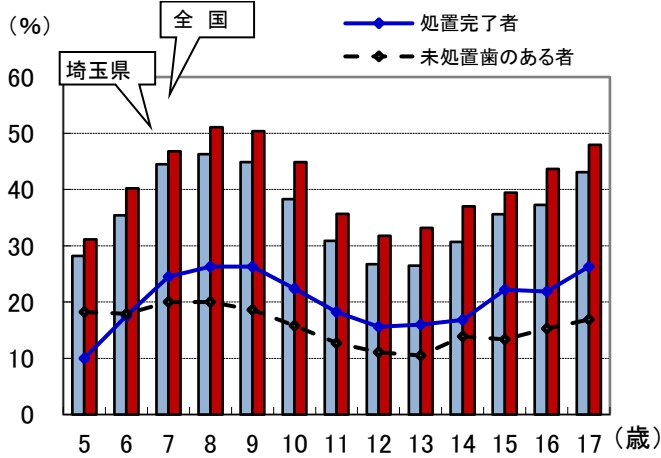
年度	S54	H1	11	21	30	R1
埼玉県	-	-	-	28.8	30.7	30.5
全 国	17.9	20.6	25.8	29.7	34.1	34.6

(注) 都道府県集計は、平成18年調査から可能となった。

イ むし歯(う歯) (表7・9、図11・12・13、統計表5・6・10)

- ・ むし歯(処置完了者を含む)の者の割合は、幼稚園28.2%、小学校40.0%、中学校28.0%、高等学校38.7%で、前年度と比較して、幼稚園、中学校、高等学校で減少し、小学校で増加した。
- ・ 全国と比較すると、むし歯の者の割合は、すべての年齢で全国を下回った。
- ・ 「処置完了者」は、7歳以降、「未処置歯のある者」の割合を上回っている。

◆図11 年齢別むし歯(う歯)の者の割合

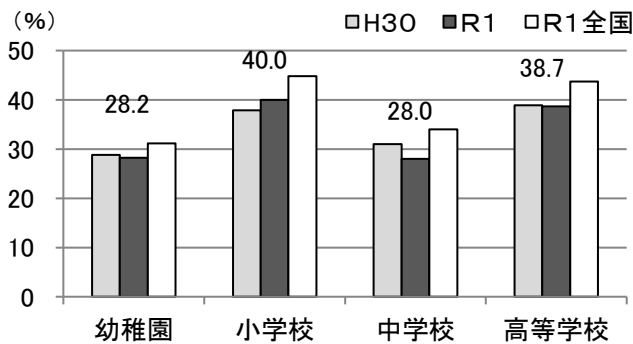


◆表9 12歳の永久歯の1人当たり平均むし歯等数

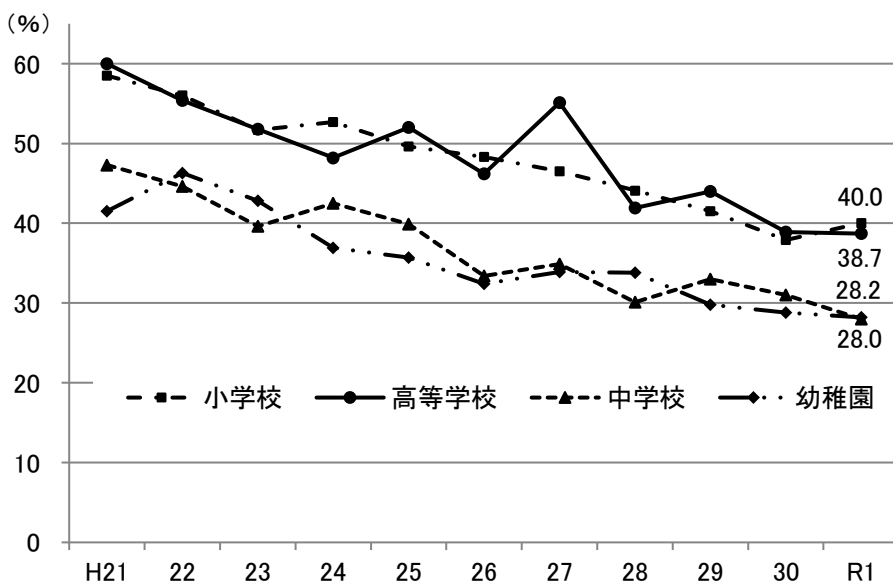
(単位:本)

区分	計	喪失歯数	むし歯			
			計	処置歯数	未処置歯数	
埼玉県	計	0.5	0.0	0.5	0.4	0.2
	男	0.5	0.0	0.5	0.3	0.2
	女	0.6	0.0	0.6	0.4	0.2
全国計	0.7	0.0	0.7	0.5	0.2	

◆図12 学校段階別むし歯(う歯)の者の割合



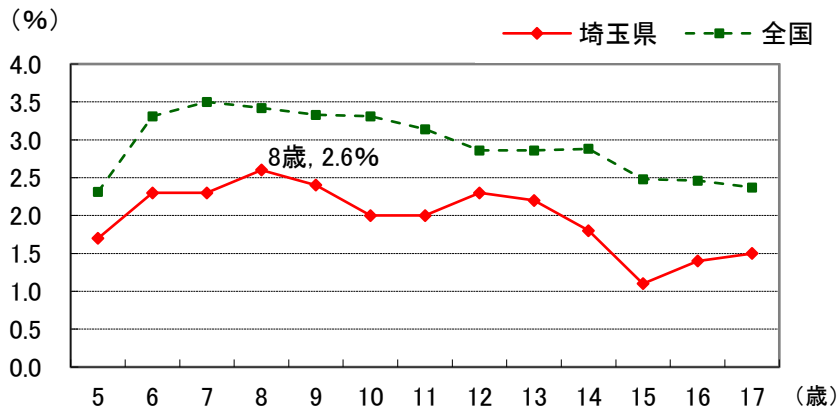
◆図13 むし歯(う歯)の者の割合の推移(埼玉県)



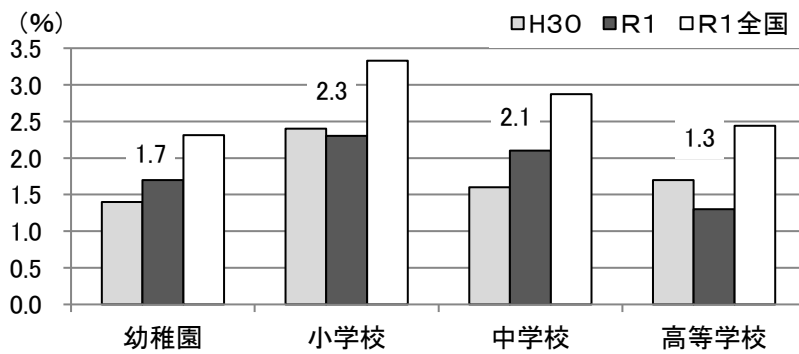
ウ アトピー性皮膚炎（表7、図14・15・16、統計表5・6・10）

- ・ 被患率を年齢別にみると、8歳が最も高く、2.6%となっている。
- ・ アトピー性皮膚炎の者の割合は、前年度と比較して、幼稚園、中学校で増加、小学校・高等学校で減少した。
- ・ 全国と比較すると、すべての年齢で全国を下回っている。

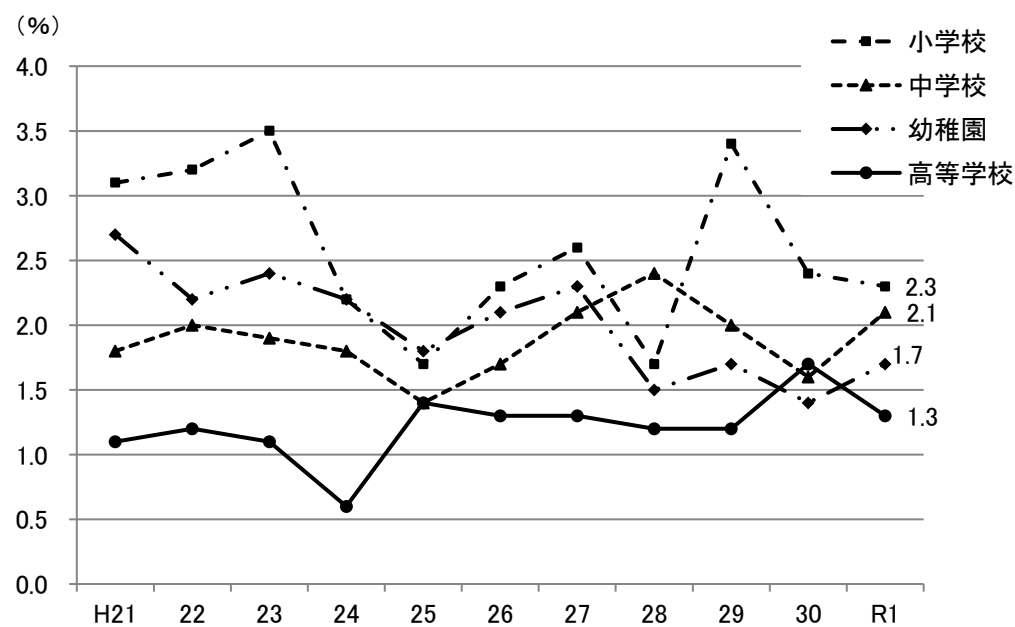
◆ 図14 年齢別アトピー性皮膚炎の者の割合



◆ 図15 学校段階別アトピー性皮膚炎の者の割合



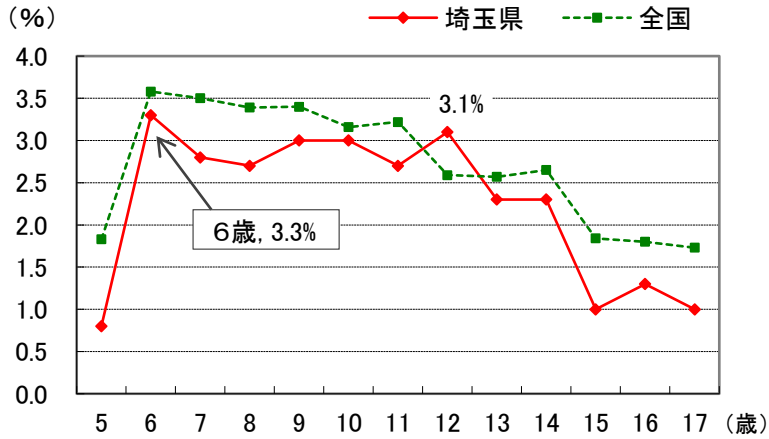
◆ 図16 アトピー性皮膚炎の者の割合の推移(埼玉県)



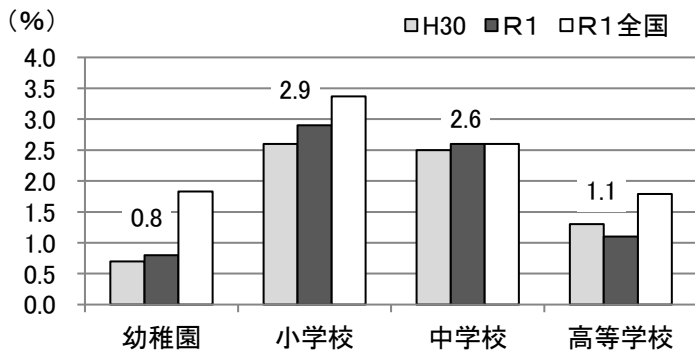
エ ぜん息（表7、図17・18・19、統計表5・6・10）

- ・ 被患率を年齢別にみると、6歳が最も高く、3.3%となっている。
- ・ 全国と比較すると、12歳で全国を上回っている。

◆図17 ぜん息の者の割合



◆図18 学校段階別ぜん息の者の割合



◆図19 ぜん息の者の割合の推移

