

庁 議 事 項

- | | | |
|--------------------------------|--------------------|-------|
| ① オーストラリア森林火災に対する募金について | 【県民生活部】
【都市整備部】 | P 2 |
| ② 令和元年度埼玉県農商工連携フェアについて | 【農林部】 | P 3 |
| ③ 国道125号栗橋大利根バイパス開通について | 【県土整備部】 | P 4 |
| ④ 令和元年(平成31年)の刑法犯の認知・検挙状況(暫定値) | 【警察本部】 | P 5-8 |

オーストラリア森林火災に対する募金について

都市整備部
県民生活部

<背景>オーストラリア森林火災について

- ・昨年9月、東南部のニューサウスウェールズ州で森林火災が発生。
- ・現在も鎮火に至らず、焼失面積は約1,700万ヘクタール(日本の面積の半分相当)に及ぶ。
- ・オーストラリア全土での死者は28人に上り、コアラやカンガルーなど野生動物10億頭以上が被災。

オーストラリアの動物たちを救う募金を受け付けます

1 対象

県民 及び 県職員

既を開始

2 募集期間

県民 : 令和2年1月13日(月・祝)～3月31日(火)
県職員 : 令和2年2月4日(火)～2月18日(火)



3 募金方法

県民 : こども動物自然公園内案内所に募金箱を設置
県職員 : 「県職員100円募金」を実施 1口100円から
(各所属で取りまとめの上、指定口座へ振り込み)

※オーストラレーシア
動物園水族館協会とは
オーストラリアなど南太平洋
地域の動物園水族館で組織
される公益法人で、被災した
動物の救助を行っています。

4 募金先

オーストラレーシア動物園水族館協会(ザ- ZAA)※

農と食の展示・商談会2020

同時開催

埼玉県農商工連携フェア

さいたまスーパーアリーナ(コミュニティアリーナ)
2020年2月5日(水) 10:00~17:00

農と食の展示・商談会2020

主催：埼玉りそな銀行 共催：埼玉県
後援：関東農政局/関東経済産業局
中小企業基盤整備機構関東本部
日本政策金融公庫/埼玉県産業振興公社
埼玉県商工会議所連合会/埼玉県商工会連合会
埼玉中小企業家同友会/埼玉県中小企業団体中央会
埼玉県物産観光協会/アジアフードビジネス協会
埼玉りそな産業経済振興財団/りそな銀行
関西みらい銀行/みなと銀行

埼玉県農商工連携フェア

主催：埼玉県 共催：埼玉りそな銀行/JAグループさいたま
後援：関東農政局/関東経済産業局
中小企業基盤整備機構関東本部
日本政策金融公庫/埼玉県産業振興公社
埼玉県商工会議所連合会/埼玉県商工会連合会
埼玉中小企業家同友会/埼玉県中小企業団体中央会
埼玉県物産観光協会/埼玉りそな産業経済振興財団



お問い合わせ

主催 埼玉りそな銀行 法人部 地域産業応援グループ 〒330-0843 埼玉県さいたま市大宮区吉敷町4-262-16さいたま新都心支店3階
埼玉県 農林部 農業ビジネス支援課 〒330-9301 埼玉県さいたま市浦和区高砂3-15-1

来場の申し込み 「農と食の展示・商談会」/「埼玉県農商工連携フェア」事務局 エグジビションテクノロジー株式会社
〒107-0062 東京都港区南青山1-1-1 新青山ビル 西館8階 TEL. 03-5775-2855 FAX. 03-5775-2856 URL. <https://www.saitama-noutoshoku.com/>

農と食の展示・商談会





国道125号栗橋大利根バイパスが開通

～ 3月20日(金)15時開通 ～

県土整備部

開通日時

令和2年3月20日(金) 15時

開通区間

久喜市佐間～ 加須市北大桑
延長3.9km 幅員25.0m(4車線)

開通記念式典

令和2年3月20日(金) 10時～11時30分
加須スケートパーク(加須市北大桑地内)

整備効果

現道の渋滞緩和、加須ICへのアクセス向上

①整備前(現道)

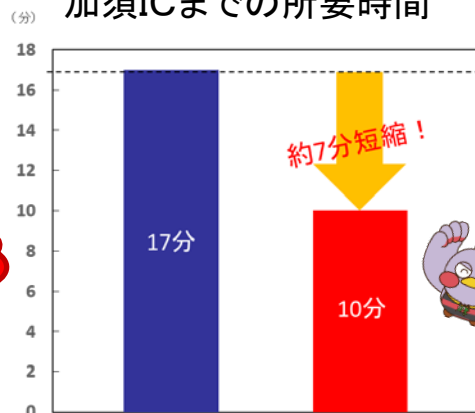


混雑が緩和され
走行時間短縮!

②整備状況(バイパス)



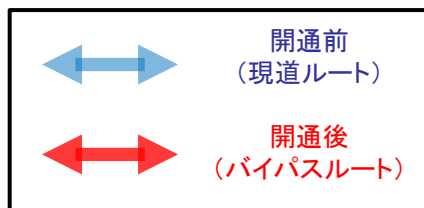
佐間西交差点から
加須ICまでの所要時間



開通前(現道ルート) 開通後(バイパスルート)

※現道ルートは実走値。バイパスルートは開通済区間の速度を基に試算

位置図

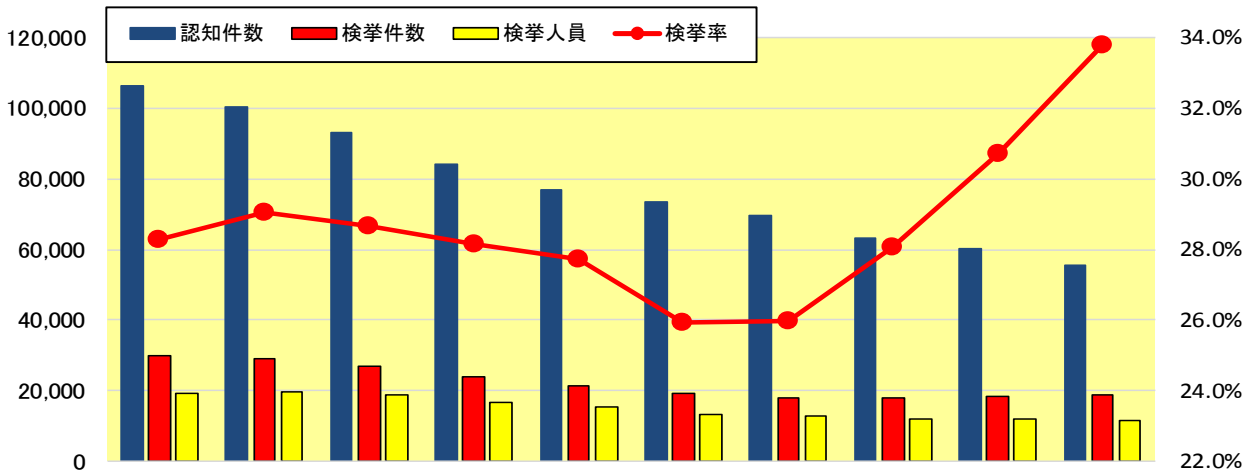


令和元年（平成31年）の刑法犯の認知・検挙状況（暫定値）

警察本部

1 刑法犯

	認知件数				検挙件数				検挙人員				検挙率		
	R1 (H31)	H30	増減		R1 (H31)	H30	増減		R1 (H31)	H30	増減		R1 (H31)	H30	増減
			件	%			件	%			人	%			
刑法犯	55,497	60,001	-4,504	-7.5	18,750	18,433	317	1.7	11,299	11,877	-578	-4.9	33.8	30.7	3.1



	H22	H23	H24	H25	H26	H27	H28	H29	H30	R1(H31)
認知件数	106,228	100,253	93,157	84,154	76,857	73,456	69,456	63,383	60,001	55,497
検挙件数	30,048	29,126	26,704	23,689	21,300	19,056	18,051	17,776	18,433	18,750
検挙人員	19,296	19,672	18,681	16,510	15,190	13,260	12,739	12,078	11,877	11,299
検挙率	28.3%	29.1%	28.7%	28.1%	27.7%	25.9%	26.0%	28.0%	30.7%	33.8%

認知状況

- 認知件数は55,497件。7.5%減少（平成17年以降15年連続の減少）。昭和62年以降最少。ピークであった平成16年の約3割。
- 人口1,000人当たりの犯罪率は7.6件。戦後最少。

検挙状況

- 検挙率は33.8%（前年比3.1ポイント増加）。平成28年以降4年連続の増加。

2 重要犯罪

(殺人、強盗、放火、強制性交等、略取誘拐・人身売買、強制わいせつ)

	認知件数			検挙件数			検挙人員			検挙率		
	R1 (H31)	H30	増減	R1 (H31)	H30	増減	R1 (H31)	H30	増減	R1 (H31)	H30	増減
重要犯罪	810	737	73	708	599	109	545	457	88	87.4	81.3	6.1
殺人	78	39	39	78	38	40	76	34	42	100.0	97.4	2.6
強盗	137	145	-8	119	128	-9	124	132	-8	86.9	88.3	-1.4
放火	40	68	-28	32	52	-20	28	30	-2	80.0	76.5	3.5
強制性交等	82	61	21	73	54	19	65	47	18	89.0	88.5	0.5
略取誘拐・人身売買	13	15	-2	14	15	-1	12	12	0	107.7	100.0	7.7
強制わいせつ	460	409	51	392	312	80	240	202	38	85.2	76.3	8.9

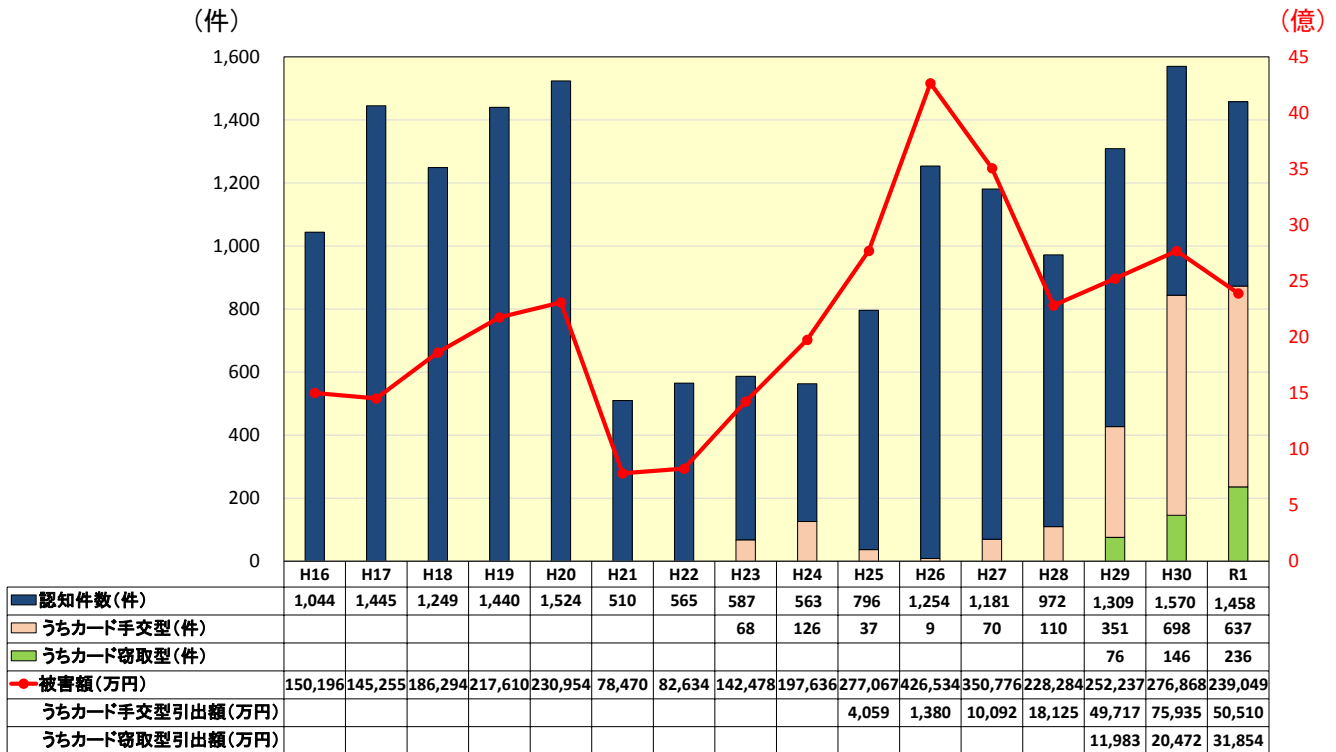
認知状況

- 認知件数は810件。73件（9.9%）増加。
- 殺人、強制性交等、強制わいせつは増加。他は減少。

検挙状況

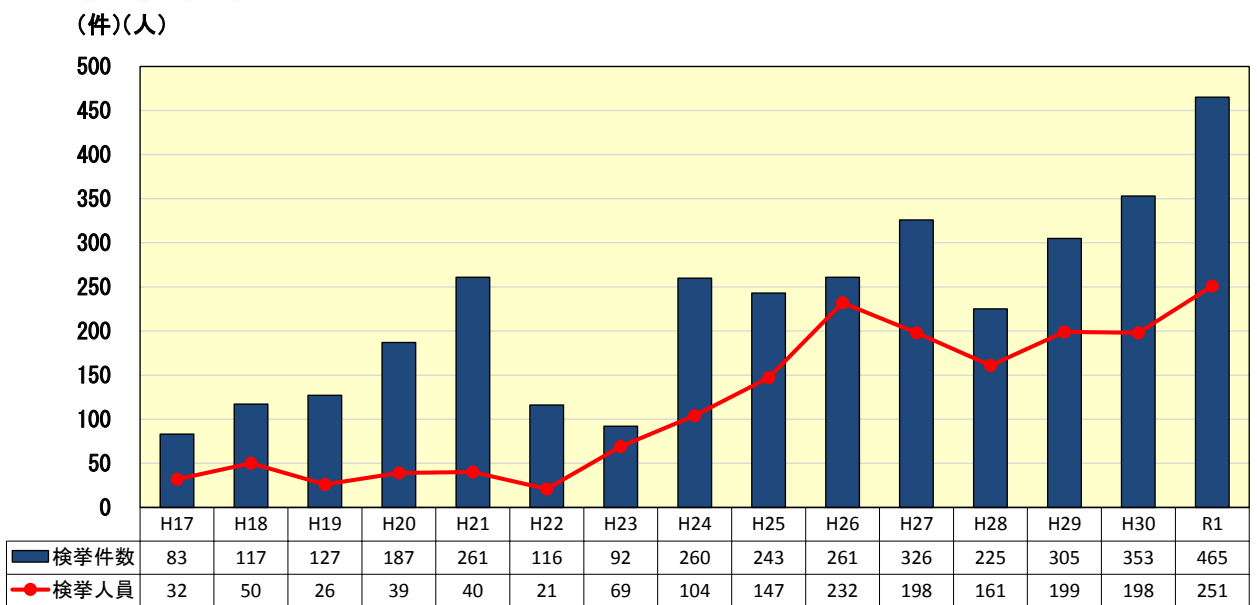
- 検挙率は87.4%（前年比6.1ポイント増加）。
- 警察官100人当たりの検挙件数は6.1件で全国1位。

3 特殊詐欺 認知状況



- ※ カード手交型は、キャッシュカード手交型の認知件数（平成23年以降、統計あり）
- ※ カード窃取型は、キャッシュカード窃取型の認知件数（平成29年以降、統計あり）
- ※ 平成25年以降の被害額は、キャッシュカード手交型でだまし取られたキャッシュカードによって不正に引き出された金額を含む。
- ※ 平成29年以降の被害額は、キャッシュカード手交型・窃取型でだまし取られたり、盗みとられたキャッシュカードによって不正に引き出された金額を含む。
- ※ 千円単位切捨て。

検挙状況



認知状況

- 認知件数は1,458件。112件減少。3年ぶりに減少。
- キャッシュカード被害（手交型・窃取型）が被害全体の約6割（873件）。
- 65歳以上の高齢者被害が約9割（87.9%）。女性被害が約8割（77.4%）。

検挙状況

- 検挙件数は465件。112件増加。
- 検挙人員は251人。53人増加。
- 検挙件数・人員ともに統計のある平成17年以降最多。
- 職務質問による検挙が134件（前年比68件増加）、139人（前年比72人増加）で大幅増加。
- 犯行拠点を4か所摘発。

水際防止状況

防止区分	令和元年1～12月			
	件数	前年比	金額	前年比
水際防止	926	+54	89,461万円	-25,074万円
金融機関	381	-60	65,990万円	-16,750万円
ホットライン活用	325	-62	60,304万円	-15,676万円
コンビニエンスストア	133	-49	1,970万円	-286万円
家族・知人等	182	+58	15,546万円	-3,448万円
防災無線	32	+17	1,000万円	+990万円
その他	198	+88	4,954万円	-5,578万円

注)防止金額は1万円未満切り捨て。その他は警察官、自治体職員等

- 水際防止件数は926件。54件増加。平成23年以降3番目。
- 家族、知人等による防止が増加。
- A T M引出制限について、県内4信用金庫、J Aに次いで埼玉りそな銀行が実施（平成31年1月19日から）。
- 武蔵野銀行が、A T M振込制限を実施（令和元年12月18日から）、県内に本店を置く2銀行4信用金庫全てで振込制限対策が完了。