

埼玉県鉱工業指数

平成31年第1四半期分



埼玉県マスコット「コバトン」



彩の国
埼玉県

総務部統計課

平成31年第1四半期分(1～3月期)鉱工業指数 概要

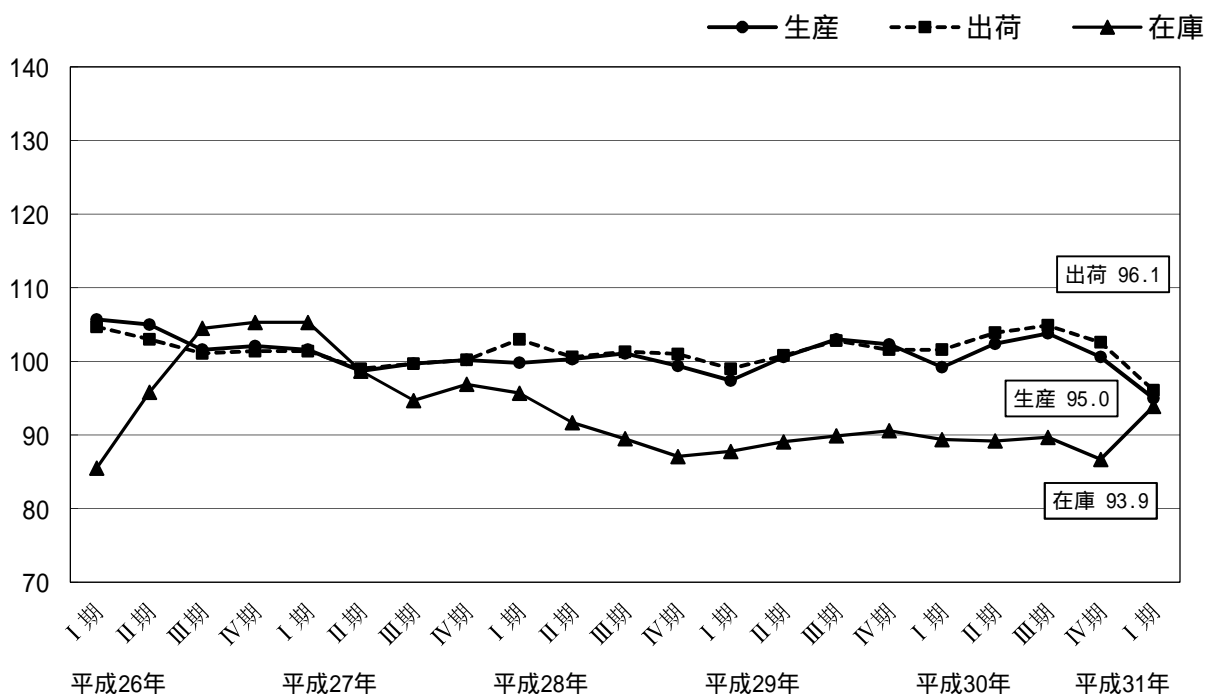
生産は95.0で2期連続の低下、出荷は96.1で2期連続の低下となった。また、在庫は93.9で2期ぶりの上昇、在庫率は100.7で2期ぶりの上昇となっている。

(平成27年平均 = 100)

	埼玉県			全国		
	指数	前期比 (%)	前年同期比 (%)	指数	前期比 (%)	前年同期比 (%)
生産	95.0	5.6	4.9	102.4	2.5	1.7
出荷	96.1	6.3	6.2	101.2	2.1	1.6
在庫	93.9	8.3	5.0	103.8	0.9	0.2
在庫率	100.7	13.7	5.4	105.9	0.3	1.8

指数と前期比は季節調整済み(X-12-ARIMA)、前年同期比は原指数、全国は確報値による。

埼玉県鉱工業総合指数の推移



上昇・低下に寄与した主な業種と品目

数値は季節調整済指数の対前期比。

(1) 生産

		業 種	寄与度の高い主な品目
上 昇	4業種	食料品工業 1.5%	チョコレート、めん類、アイスクリーム(乳脂肪分8%以上)
		家具工業 3.7%	システムキッチン
		木材・木製品工業 6.2%	特殊合板、製材
		鉱業 7.5%	石灰石
低 下	19業種	生産用機械工業 20.6%	フラットパネル・ディスプレイ製造装置、半導体製造装置、包装・荷造機械
		業務用機械工業 20.5%	パチンコ、医療用機械器具
		汎用機械工業 12.9%	空気圧機器、コンベヤ、圧縮機
		電気機械工業 13.9%	開閉制御装置、電力変換装置、サーボモータ

(2) 出荷

		業 種	寄与度の高い主な品目
上 昇	5業種	食料品工業 0.4%	ベーコン、めん類、チョコレート
		その他製品工業 2.5%	電動玩具、シャープペンシル
		家具工業 3.8%	システムキッチン
		鉄鋼業 0.7%	鋼半製品、粗鋼
低 下	18業種	生産用機械工業 24.6%	フラットパネル・ディスプレイ製造装置、半導体製造装置、包装・荷造機械
		輸送機械工業 7.4%	乗用車、機関部品、輸送機械用エアコン
		化学工業 7.5%	医薬品、化粧品、印刷インキ
		業務用機械工業 19.1%	パチンコ

(3) 在庫

		業 種	寄与度の高い主な品目
上 昇	13業種	金属製品工業 17.8%	アルミエクステリア、スチール製缶、飲料用アルミニウム缶
		パルプ・紙・紙加工品工業 20.4%	段ボール原紙、衛生用紙、雑種紙
		輸送機械工業 22.7%	乗用車
		電子部品・デバイス工業 20.9%	光電変換素子、線形半導体集積回路、混成集積回路
低 下	7業種	汎用機械工業 20.3%	汎用内燃機関、圧縮機
		その他製品工業 3.2%	ユニット住宅、シャープペンシル
		プラスチック製品工業 5.7%	プラスチック製容器、プラスチック製フィルム、プラスチック製建材
		非鉄金属工業 7.5%	銅電線、アルミニウム圧延製品、伸銅製品

< 資料 >

埼玉県・全国鉱工業生産指数の推移

(平成27年平均 = 100)

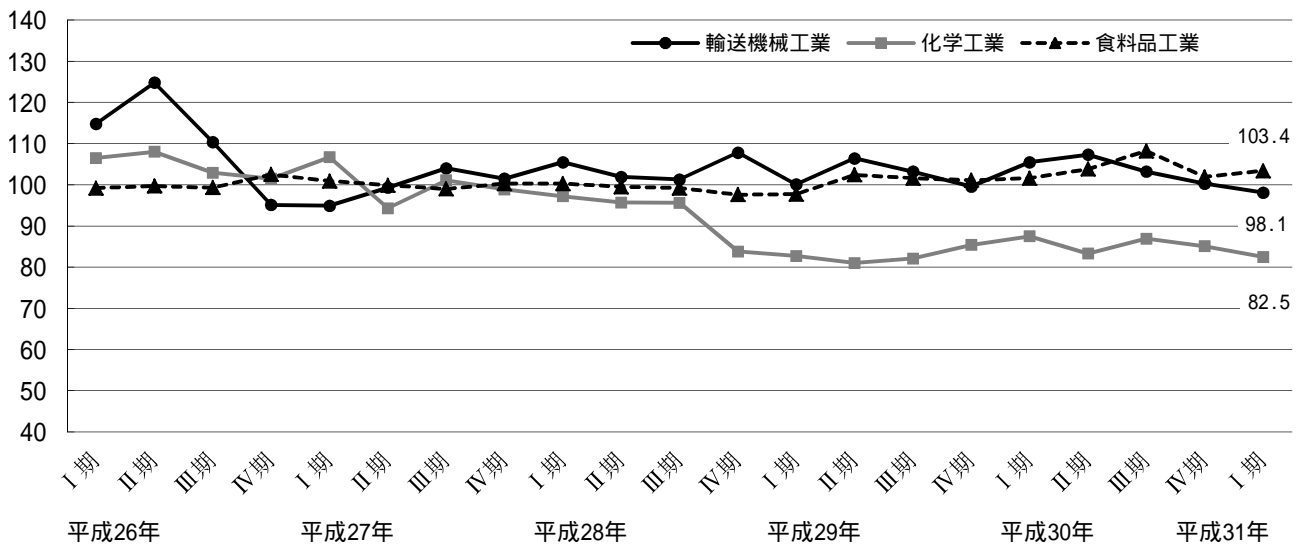
	埼玉県			全国		
	指数	前期比 (%)	前年比 (%)	指数	前期比 (%)	前年比 (%)
28年平均	100.2	-	0.2	100.0	-	0.0
29年平均	100.8	-	0.6	103.1	-	3.1
30年平均	101.5	-	0.7	104.1	-	1.1
28年 期	99.9	0.3	0.8	99.7	0.0	1.0
期	100.4	0.5	1.6	99.0	0.7	1.0
期	101.1	0.7	1.5	100.3	1.3	0.3
期	99.4	1.7	1.3	101.7	1.4	1.6
29年 期	97.4	2.0	3.3	101.3	0.4	2.4
期	100.5	3.2	0.5	103.2	1.9	4.4
期	103.0	2.5	1.9	103.2	0.0	2.5
期	102.3	0.7	3.2	104.4	1.2	3.1
30年 期	99.2	3.0	1.6	103.5	0.9	1.7
期	102.4	3.2	1.7	104.3	0.8	1.3
期	103.8	1.4	0.6	103.6	0.7	0.1
期	100.6	3.1	1.1	105.0	1.4	1.3
31年 期	95.0	5.6	4.9	102.4	2.5	1.7

県・全国ともに指数と前期比は季節調整済み (X-12-ARIMA)、前年比は原指数、全国は確報値による。

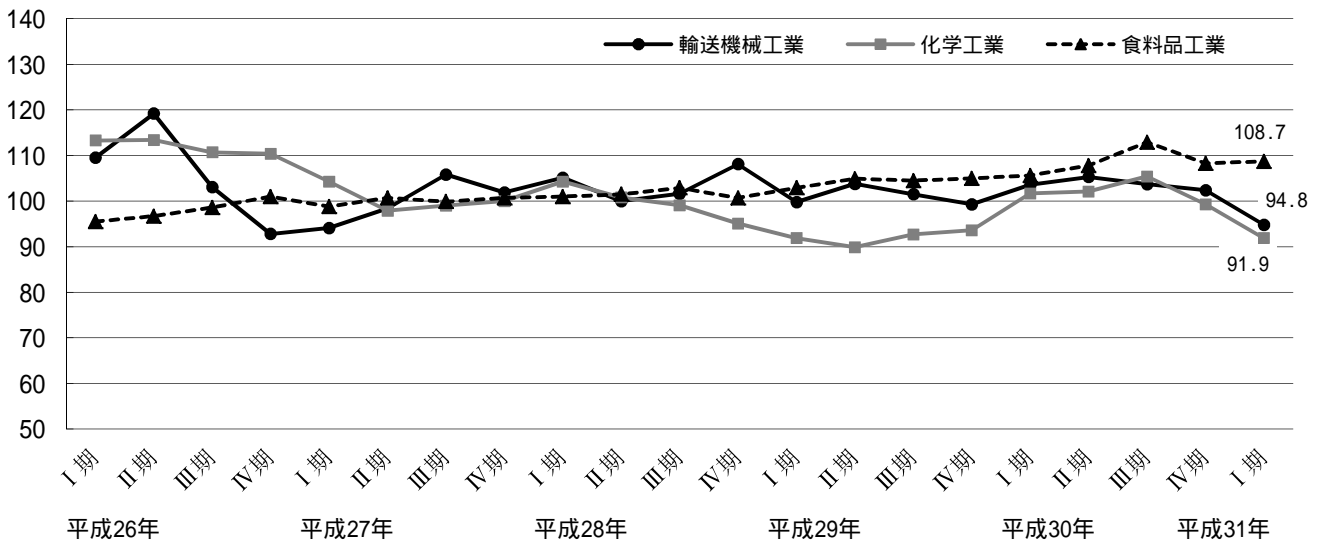
平成30年の全国値は年間補正済となっている。

県内主要業種の指数推移

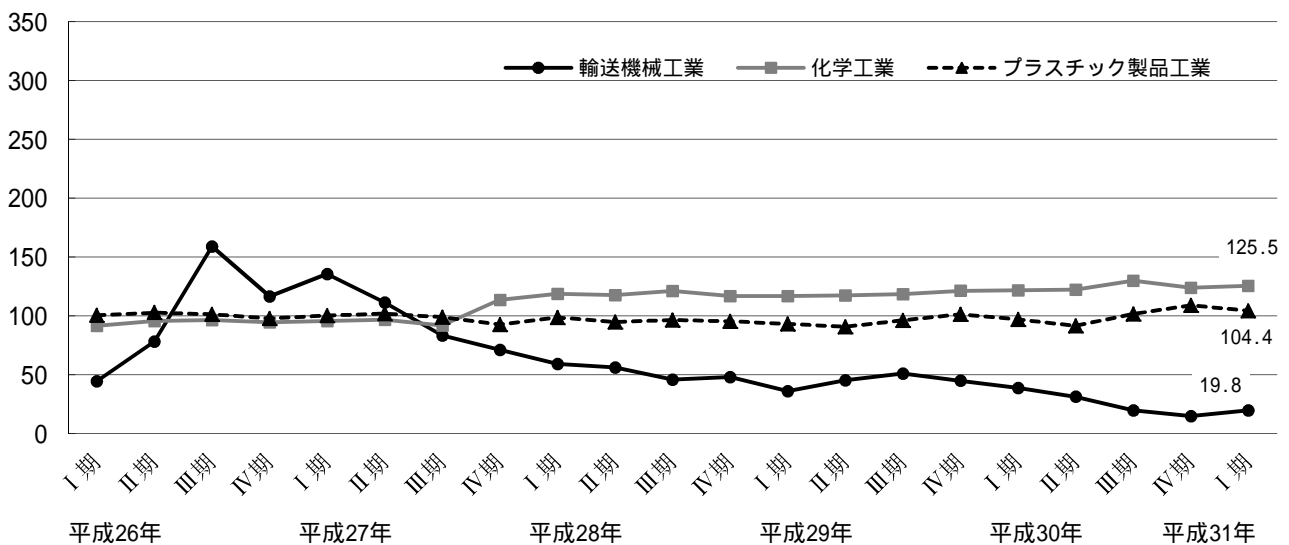
生産



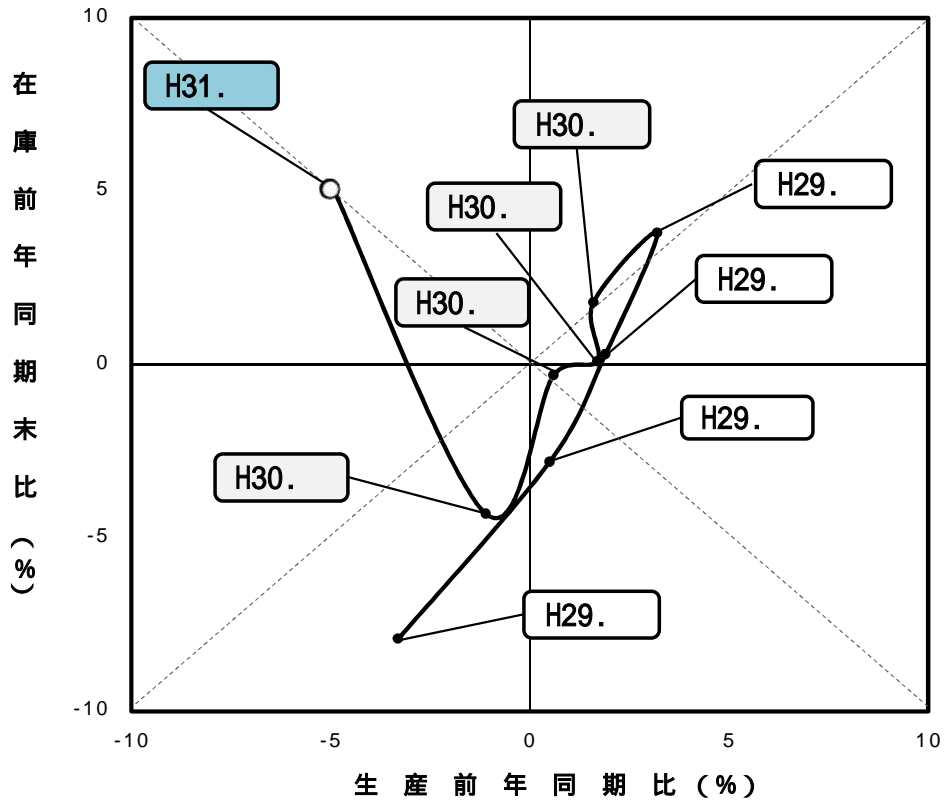
出荷



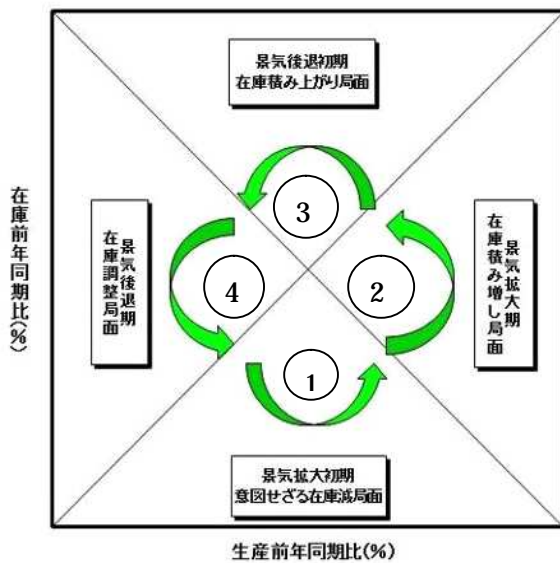
在庫



埼玉県在庫循環図



参考 在庫循環図説明



在庫循環図は、企業の生産と在庫の関係を示しています。在庫の変動は生産活動に大きな影響を与えるため、この図は景気の局面を判断する際に有効とされています。

一般的に、次の4つの局面を循環していくことになります。

- 意図せざる在庫減局面
- 在庫積み増し局面
- 在庫積み上がり局面
- 在庫調整局面

第 1 - 1 表 業種分類別指数 (原指数)

項 目		鉱工業	製 造 工 業 総 合	鉄鋼業	非鉄金属	金属製品	汎 用	生産用	業務用	電子部品	電気機械	情報通信	輸送機械
		総 合		工 業	工 業	工 業	機 械	機 械	機 械	機 械	デバイス	工 業	機 械
生 産	29年第 期	105.0	105.0	107.2	108.2	101.3	114.1	158.8	92.4	123.3	110.3	75.2	107.0
	30年第 期	100.7	100.7	97.2	105.3	94.6	118.2	150.0	71.2	122.6	113.3	86.5	109.3
	第 期	100.3	100.3	97.9	107.7	100.4	117.3	159.8	63.6	123.2	103.3	79.0	99.0
	第 期	101.1	101.2	95.4	104.1	97.3	109.4	156.9	90.5	126.5	102.7	92.3	98.9
	第 期	103.8	103.8	100.3	107.1	106.1	110.9	112.1	94.8	126.0	105.8	103.0	108.8
	31年第 期	95.8	95.8	88.1	99.1	99.2	99.9	115.0	83.0	113.7	92.4	108.1	100.5
	前年同期比(%)	▲ 4.9	▲ 4.9	▲ 9.4	▲ 5.9	4.9	▲ 15.5	▲ 23.3	16.6	▲ 7.3	▲ 18.4	25.0	▲ 8.1
出 荷	29年第 期	104.4	104.4	102.7	109.3	98.3	112.1	121.2	91.1	123.5	110.8	60.0	103.3
	30年第 期	102.9	102.9	96.4	106.7	88.6	117.0	125.6	70.5	122.0	118.4	67.3	110.3
	第 期	101.6	101.6	95.5	108.7	93.4	114.5	125.5	63.4	122.8	103.1	60.9	97.8
	第 期	102.9	102.9	96.5	103.9	92.5	107.5	128.8	91.0	125.1	104.3	61.9	99.2
	第 期	105.9	105.9	103.8	108.8	99.7	108.4	108.3	95.9	122.7	105.2	70.9	107.4
	31年第 期	96.5	96.5	96.4	102.5	90.0	99.3	97.9	85.3	113.6	95.7	69.8	99.6
	前年同期比(%)	▲ 6.2	▲ 6.2	0.0	▲ 3.9	1.6	▲ 15.1	▲ 22.1	21.0	▲ 6.9	▲ 19.2	3.7	▲ 9.7
在 庫	29年第 期末	92.5	92.5	92.9	84.2	89.0	68.5	76.5	-	95.7	119.2	85.3	59.6
	30年第 期末	83.4	83.4	98.7	90.4	93.9	47.2	64.6	-	97.7	89.9	104.5	28.9
	第 期末	89.3	89.3	102.4	94.4	102.1	54.6	70.6	-	100.3	116.8	123.1	25.6
	第 期末	86.3	86.3	100.7	107.9	96.6	52.3	66.8	-	104.8	111.3	124.1	15.8
	第 期末	88.5	88.5	89.4	108.5	92.4	69.8	78.4	-	116.3	104.7	110.6	19.7
	31年第 期末	87.6	87.6	90.5	102.6	104.0	43.0	73.8	-	122.8	95.1	129.7	14.7
	前年同期比(%)	5.0	5.0	▲ 8.3	13.5	10.8	▲ 8.9	14.2	-	25.7	5.8	24.1	▲ 49.1
在 庫 率	29年第 期	91.5	91.5	82.6	70.3	96.7	102.4	118.1	-	84.0	128.1	73.8	52.3
	30年第 期	92.1	92.1	107.7	73.9	115.6	104.5	114.2	-	90.8	97.2	81.6	41.1
	第 期	96.4	96.4	119.3	76.3	112.8	95.8	126.5	-	93.0	148.0	101.2	33.1
	第 期	91.7	91.7	97.1	87.0	111.2	104.3	67.5	-	101.6	138.6	93.7	28.5
	第 期	87.4	87.4	80.0	79.9	94.9	166.0	108.5	-	118.5	107.0	94.8	24.4
	31年第 期	97.1	97.1	98.4	84.2	117.8	120.6	114.7	-	143.4	102.9	106.3	21.6
	前年同期比(%)	5.4	5.4	▲ 8.6	13.9	1.9	15.4	0.4	-	57.9	5.9	30.3	▲ 47.4

(平成27年平均 = 100)

窯業・ 土石製品 工業	化学工業	プラスチック 製品 工業	パルプ・ 紙・紙加 工品工業	繊維工業	食料品 工業	その他							鉱業
						工業 総合	ゴム製品 工業	皮革製品 工業	家具 工業	印刷業	木材・木 製品工業	その他 工業	
106.3	89.4	102.6	112.8	97.8	108.0	99.6	96.5	80.1	125.1	93.3	146.6	112.8	120.0
93.2	83.7	99.1	106.7	97.1	98.5	96.0	86.0	87.6	118.3	90.2	151.2	110.8	99.6
102.0	84.1	107.5	109.1	90.6	103.3	92.1	88.0	83.6	113.7	87.2	158.9	96.2	114.2
99.5	84.3	104.4	108.2	82.4	104.5	92.0	86.1	84.2	107.9	86.9	140.7	104.1	94.1
111.2	90.0	104.2	115.9	102.4	109.0	94.5	87.0	65.1	116.4	91.2	144.1	98.9	123.9
93.6	78.2	97.7	106.7	90.4	99.9	91.0	80.4	69.0	116.0	85.7	144.0	104.3	111.7
0.4	▲ 6.6	▲ 1.4	0.0	▲ 6.9	1.4	▲ 5.2	▲ 6.5	▲ 21.2	▲ 1.9	▲ 5.0	▲ 4.8	▲ 5.9	12.1
104.3	100.3	101.0	115.6	109.9	109.1	102.8	92.5	78.3	113.3	93.4	148.8	114.1	113.5
96.6	99.0	101.4	104.3	109.3	100.4	100.4	88.3	95.0	118.3	90.2	145.2	109.3	95.0
99.4	99.8	109.2	106.7	107.9	110.6	94.1	91.1	83.6	101.2	87.2	161.3	93.0	105.9
98.9	101.6	106.9	109.0	94.4	110.7	98.1	88.2	94.7	105.0	86.9	137.1	112.0	91.0
113.0	107.4	101.9	116.4	109.9	112.8	97.1	91.0	68.3	107.7	91.2	146.1	100.4	112.3
91.2	88.6	96.8	102.6	104.5	103.1	98.0	86.0	73.5	115.2	85.7	137.8	113.4	100.3
▲ 5.6	▲ 10.5	▲ 4.5	▲ 1.6	▲ 4.4	2.7	▲ 2.4	▲ 2.6	▲ 22.6	▲ 2.6	▲ 5.0	▲ 5.1	3.8	5.6
106.0	120.8	96.6	93.0	144.6	98.2	102.6	108.0	127.3	106.4	-	-	92.1	105.7
84.0	120.1	97.6	106.7	124.7	98.5	93.2	107.4	116.0	60.0	-	-	93.6	96.4
99.7	126.3	95.3	111.6	113.8	95.3	109.6	109.3	141.2	106.4	-	-	105.4	99.1
99.7	123.3	95.1	108.7	126.9	93.8	90.9	105.9	117.2	86.6	-	-	76.7	76.0
89.8	123.2	103.9	97.4	141.2	100.6	116.7	116.1	122.2	104.5	-	-	121.9	93.6
99.7	123.8	105.2	122.5	125.0	96.0	85.9	108.9	102.5	68.3	-	-	73.5	112.5
18.7	3.1	7.8	14.8	0.2	▲ 2.5	▲ 7.8	1.4	▲ 11.6	13.8	-	-	▲ 21.5	16.7
91.1	102.3	98.3	93.5	137.1	98.2	115.4	116.7	145.4	91.6	-	-	120.1	85.8
97.6	120.3	98.8	101.9	106.9	117.9	104.0	127.0	127.6	91.2	-	-	88.0	101.0
138.9	113.1	85.8	98.2	95.0	106.1	115.3	122.5	148.2	100.5	-	-	110.6	93.9
100.4	112.2	87.1	100.5	143.1	114.7	117.3	126.3	131.7	108.2	-	-	112.2	73.9
74.8	104.4	98.4	89.3	122.5	102.3	132.5	130.4	168.2	100.1	-	-	142.6	73.5
144.3	124.3	109.8	109.7	100.0	122.9	117.6	137.3	160.2	98.9	-	-	103.4	101.6
47.8	3.3	11.1	7.7	▲ 6.5	4.2	13.1	8.1	25.5	8.4	-	-	17.5	0.6

第 1 - 2 表 業種分類別指数 (季節調整済指数)

項 目		鉱工業	製造 工業 総合	鉄鋼業	非鉄金属	金属製品	汎用	生産用	業務用	電子部品	電気機械	情報通信	輸送機械
		総合		工業	工業	工業	工業	工業	工業	工業	工業	機械工業	工業
生 産	29年第 期	102.3	102.3	100.3	105.6	99.4	117.8	159.7	98.8	125.9	110.1	75.1	99.6
	30年第 期	99.2	99.2	101.9	104.6	95.9	116.5	119.5	67.1	122.2	111.0	79.4	105.5
	第 期	102.4	102.4	96.7	108.1	101.4	115.7	192.0	61.7	124.5	105.7	87.4	107.3
	第 期	103.8	103.8	99.2	107.4	96.7	109.6	167.0	93.4	124.9	103.5	92.4	103.2
	第 期	100.6	100.6	93.4	103.9	103.7	113.9	114.8	100.4	127.6	105.3	102.4	100.3
	31年第 期	95.0	95.0	93.0	99.2	101.1	99.2	91.2	79.8	114.1	90.7	99.9	98.1
	前期比(%)	▲ 5.6	▲ 5.6	▲ 0.4	▲ 4.5	▲ 2.5	▲ 12.9	▲ 20.6	▲ 20.5	▲ 10.6	▲ 13.9	▲ 2.4	▲ 2.2
出 荷	29年第 期	101.6	101.6	98.4	106.9	95.2	116.2	116.0	97.4	126.8	110.2	61.8	99.3
	30年第 期	101.6	101.6	100.0	105.5	89.3	114.5	99.1	66.5	122.2	115.7	60.3	103.6
	第 期	103.9	103.9	95.5	109.6	94.7	114.0	159.1	61.4	123.9	106.4	64.1	105.3
	第 期	104.9	104.9	97.1	107.4	93.7	107.1	133.8	94.3	121.9	104.7	65.0	103.7
	第 期	102.6	102.6	99.3	105.4	96.2	112.1	105.5	101.5	125.4	104.5	72.2	102.4
	31年第 期	96.1	96.1	100.0	102.2	91.1	97.6	79.5	82.1	114.1	93.8	63.6	94.8
	前期比(%)	▲ 6.3	▲ 6.3	0.7	▲ 3.0	▲ 5.3	▲ 12.9	▲ 24.6	▲ 19.1	▲ 9.0	▲ 10.2	▲ 11.9	▲ 7.4
在 庫	29年第 期末	90.6	90.6	92.5	85.0	88.5	70.6	77.0	-	94.5	125.4	83.7	44.9
	30年第 期末	89.4	89.4	100.9	88.9	97.8	47.3	71.4	-	99.6	110.1	113.1	38.8
	第 期末	89.2	89.2	98.5	91.9	104.6	49.6	69.7	-	104.0	109.0	125.5	31.3
	第 期末	89.6	89.7	104.5	109.8	93.3	58.1	70.0	-	108.2	108.3	130.0	19.7
	第 期末	86.7	86.7	89.0	109.6	91.9	71.9	78.9	-	114.8	110.1	108.5	14.8
	31年第 期末	93.9	93.9	92.5	100.9	108.3	43.1	81.5	-	125.1	116.5	140.4	19.8
	前期比(%)	8.3	8.3	3.9	▲ 7.9	17.8	▲ 40.1	3.3	-	9.0	5.8	29.4	33.8
在 庫 率	29年第 期	92.8	92.8	92.1	93.8	100.4	89.9	138.4	-	82.4	132.2	71.3	43.4
	30年第 期	94.8	94.8	103.8	86.5	109.6	100.0	140.1	-	89.9	121.0	87.0	42.9
	第 期	91.4	91.5	106.6	58.4	119.1	100.0	74.0	-	92.3	132.8	105.8	38.7
	第 期	93.5	93.4	103.0	84.0	108.1	122.5	101.4	-	107.0	124.1	91.8	29.4
	第 期	88.6	88.6	89.1	106.2	98.7	146.5	129.9	-	116.9	111.9	91.0	20.3
	31年第 期	100.7	100.7	95.1	98.2	112.4	116.8	151.1	-	141.3	129.9	114.8	24.9
	前期比(%)	13.7	13.7	6.7	▲ 7.5	13.9	▲ 20.3	16.3	-	20.9	16.1	26.2	22.7

(平成27年平均 = 100)

窯業・ 土石製品 工業	化学工業	プラスチ ック製品 工業	パルプ・ 紙・紙加 工品工業	繊維工業	食料品 工業	その他							鋳業
						工業 総合	ゴム製品 工業	皮革製品 工業	家具 工業	印刷業	木材・木 製品工業	その他 工業	
98.5	85.4	104.8	109.2	89.4	101.1	97.8	94.1	87.4	118.2	90.7	136.0	117.6	106.4
98.6	87.5	102.1	109.4	95.0	101.6	93.9	85.7	86.6	111.4	89.1	150.5	105.2	103.6
106.7	83.3	102.4	108.8	92.7	103.8	94.9	89.0	84.1	126.0	89.3	162.9	102.2	139.4
97.6	86.9	104.9	109.4	91.3	108.2	93.3	88.3	78.1	111.8	88.8	143.4	100.2	91.7
102.7	85.1	106.2	112.1	93.3	101.9	92.4	84.1	70.6	107.7	88.5	134.6	102.3	109.2
100.0	82.5	100.9	109.6	89.1	103.4	89.4	80.9	68.3	111.7	84.7	142.9	100.3	117.4
▲ 2.6	▲ 3.1	▲ 5.0	▲ 2.2	▲ 4.5	1.5	▲ 3.2	▲ 3.8	▲ 3.3	3.7	▲ 4.3	6.2	▲ 2.0	7.5
96.4	93.6	103.6	110.4	102.6	105.0	101.5	89.8	89.9	110.1	90.7	140.8	116.9	100.8
102.1	101.7	105.1	106.4	104.5	105.6	96.7	86.3	88.8	109.1	89.1	146.0	102.5	100.7
104.3	102.1	105.1	109.9	108.6	107.8	99.7	93.5	88.4	113.6	89.3	165.7	103.6	118.1
97.1	105.4	104.9	109.6	105.9	112.9	97.5	91.4	86.5	105.3	88.9	137.7	104.9	90.1
103.8	99.3	104.3	110.6	102.1	108.3	95.6	87.7	77.3	103.8	88.6	139.7	103.6	99.1
97.3	91.9	100.8	105.3	100.8	108.7	94.6	84.9	69.2	107.7	84.7	138.3	106.2	107.2
▲ 6.3	▲ 7.5	▲ 3.4	▲ 4.8	▲ 1.3	0.4	▲ 1.0	▲ 3.2	▲ 10.5	3.8	▲ 4.4	▲ 1.0	2.5	8.2
103.4	121.3	101.3	104.3	130.4	91.5	103.9	111.2	107.0	100.6	-	-	101.0	99.4
84.4	121.7	96.9	112.5	126.5	98.6	105.3	107.9	126.0	76.0	-	-	114.0	86.7
104.6	122.2	91.6	105.5	127.4	97.2	103.8	104.8	132.5	109.7	-	-	95.1	118.0
103.4	129.9	101.6	107.1	128.5	92.3	94.3	106.1	119.2	100.1	-	-	78.3	77.0
87.6	123.8	109.0	109.3	127.4	93.7	118.1	119.6	102.7	98.8	-	-	133.7	88.0
100.2	125.5	104.4	129.1	126.8	96.1	97.1	109.4	111.4	86.5	-	-	89.5	101.1
14.4	1.4	▲ 4.2	18.1	▲ 0.5	2.6	▲ 17.8	▲ 8.5	8.5	▲ 12.4	-	-	▲ 33.1	14.9
99.6	107.9	97.6	98.1	127.4	104.7	107.6	122.3	126.1	90.0	-	-	102.0	95.6
84.6	114.0	92.5	104.3	117.6	114.1	113.2	129.7	146.4	85.9	-	-	107.7	93.6
142.9	110.1	87.5	96.4	117.1	108.2	111.5	117.4	152.2	99.3	-	-	104.1	83.8
107.0	116.3	92.3	96.0	118.9	109.6	119.6	123.6	140.2	112.7	-	-	115.0	82.6
82.0	110.0	97.7	93.9	113.7	108.9	124.5	136.7	145.3	98.6	-	-	128.3	81.5
123.3	118.3	103.3	113.1	112.2	119.1	127.4	140.4	183.9	96.1	-	-	124.2	95.2
50.4	7.5	5.7	20.4	▲ 1.3	9.4	2.3	2.7	26.6	▲ 2.5	-	-	▲ 3.2	16.8

第 2 - 1 表 特殊分類別指数 (原指数)

(平成 2 7 年平均 = 1 0 0)

項 目	鉦工業 総合	最 終 需要財	投資財				消費財			生産財	鉦工業用 生産財	その他用 生産財
			資本財	建設財	耐 久 消費財	非耐久 消費財						
生 産	2 9 年第 期	105.0	103.1	111.5	113.7	106.0	97.3	108.8	95.5	107.1	109.9	96.0
	3 0 年第 期	100.7	97.6	105.9	108.3	100.2	91.8	111.5	88.7	104.4	107.6	91.3
	第 期	100.3	96.8	102.7	104.5	98.4	92.7	101.9	91.3	104.4	108.2	88.8
	第 期	101.1	99.8	108.4	112.4	98.5	93.9	110.1	91.3	102.7	106.6	87.2
	第 期	103.8	101.4	102.3	99.3	109.5	100.8	133.2	95.8	106.6	109.9	93.1
	3 1 年第 期	95.8	94.5	96.8	94.3	102.7	92.9	135.6	86.3	97.3	99.9	86.8
	前年同期比(%)	▲ 4.9	▲ 3.2	▲ 8.6	▲ 12.9	2.5	1.2	21.6	▲ 2.7	▲ 6.8	▲ 7.2	▲ 4.9
出 荷	2 9 年第 期	104.4	101.4	102.0	100.5	105.2	101.0	97.5	101.9	107.9	108.8	98.0
	3 0 年第 期	102.9	101.0	101.1	101.5	100.3	100.9	110.1	98.5	105.2	106.4	92.9
	第 期	101.6	99.0	94.0	93.3	95.4	102.4	94.6	104.5	104.8	106.2	90.4
	第 期	102.9	102.6	102.0	102.6	100.6	103.1	98.2	104.3	103.3	104.8	87.3
	第 期	105.9	104.9	101.0	97.3	108.7	107.6	109.3	107.2	107.2	108.5	94.1
	3 1 年第 期	96.5	95.1	93.3	89.6	101.0	96.5	103.2	94.7	98.1	99.1	87.9
	前年同期比(%)	▲ 6.2	▲ 5.8	▲ 7.7	▲ 11.7	0.7	▲ 4.4	▲ 6.3	▲ 3.9	▲ 6.7	▲ 6.9	▲ 5.4
在 庫	2 9 年第 期末	92.5	82.7	87.8	87.0	88.6	76.3	68.8	112.8	101.6	101.8	95.6
	3 0 年第 期末	83.4	67.1	78.8	74.3	83.3	52.1	40.7	107.8	98.8	98.9	95.3
	第 期末	89.3	72.9	88.3	81.4	95.2	53.2	42.6	104.8	104.9	105.2	87.8
	第 期末	86.3	63.4	80.6	75.5	85.7	41.5	28.4	105.1	107.8	108.3	86.7
	第 期末	88.5	66.7	83.1	82.2	84.0	45.8	31.6	115.5	109.0	109.3	96.0
	3 1 年第 期末	87.6	66.3	85.6	81.8	89.4	41.5	28.8	103.8	107.8	108.3	82.8
	前年同期比(%)	5.0	▲ 1.2	8.6	10.1	7.3	▲ 20.3	▲ 29.2	▲ 3.7	9.1	9.5	▲ 13.1
在 庫 率	2 9 年第 期	91.5	86.3	98.6	112.5	90.1	73.5	64.5	117.6	96.2	96.3	90.0
	3 0 年第 期	92.1	81.1	100.0	106.0	96.3	61.6	51.3	111.8	102.0	102.3	89.8
	第 期	96.4	90.0	113.5	116.7	111.6	65.7	58.0	103.4	102.1	102.6	83.1
	第 期	91.7	76.7	93.7	92.4	94.5	58.9	44.4	130.1	105.4	105.6	97.7
	第 期	87.4	68.9	87.9	109.8	74.3	49.2	34.1	123.0	104.2	104.0	111.6
	3 1 年第 期	97.1	80.1	111.3	115.3	108.8	47.7	34.0	114.1	112.6	113.0	95.5
	前年同期比(%)	5.4	▲ 1.2	11.3	8.8	13.0	▲ 22.6	▲ 33.7	2.1	10.4	10.5	6.3

第2-2表 特殊分類別指数 (季節調整済指数)

(平成27年平均 = 100)

項目	鉱工業 総合	最終 需要財	投資財				消費財			生産財	鉱工業用 生産財	その他用 生産財
			資本財	建設財	耐久 消費財	非耐久 消費財						
生産	29年第 期	102.3	100.4	113.6	118.3	103.1	92.3	101.2	90.6	104.4	107.3	92.4
	30年第 期	99.2	94.9	96.0	94.1	99.7	94.3	107.9	92.1	104.6	108.1	90.3
	第 期	102.4	100.0	109.4	111.9	103.2	93.1	109.3	90.5	105.7	109.5	90.6
	第 期	103.8	102.4	110.3	116.4	97.3	97.1	115.3	94.7	104.6	108.3	90.1
	第 期	100.6	98.3	103.9	103.4	105.6	95.0	123.0	90.4	103.2	106.6	89.5
	31年第 期	95.0	92.7	88.6	82.9	103.2	96.1	132.4	90.0	98.1	101.0	86.0
	前期比(%)	▲ 5.6	▲ 5.7	▲ 14.7	▲ 19.8	▲ 2.3	1.2	7.6	▲ 0.4	▲ 4.9	▲ 5.3	▲ 3.9
出荷	29年第 期	101.6	98.9	101.6	102.3	101.8	96.8	94.8	97.1	105.2	106.2	93.6
	30年第 期	101.6	98.2	93.4	90.2	98.9	102.2	99.7	102.7	105.1	106.4	92.0
	第 期	103.9	102.0	100.7	100.4	101.4	103.1	104.5	103.1	106.5	107.9	92.2
	第 期	104.9	105.0	102.5	104.5	99.1	106.4	103.3	107.5	105.0	106.2	90.8
	第 期	102.6	101.9	100.4	99.2	104.7	102.5	105.5	101.6	103.9	105.1	89.8
	31年第 期	96.1	93.5	87.4	81.1	100.3	98.4	94.8	99.2	98.8	99.9	87.3
	前期比(%)	▲ 6.3	▲ 8.2	▲ 12.9	▲ 18.2	▲ 4.2	▲ 4.0	▲ 10.1	▲ 2.4	▲ 4.9	▲ 4.9	▲ 2.8
在庫	29年第 期末	90.6	76.7	86.9	84.7	89.6	63.9	55.6	105.1	104.3	104.5	95.4
	30年第 期末	89.4	76.0	85.4	82.5	88.1	63.7	53.7	109.3	101.6	101.8	96.8
	第 期末	89.2	75.5	88.2	81.1	95.5	58.8	47.9	110.3	101.9	102.0	90.5
	第 期末	89.6	66.9	83.6	81.1	86.4	46.5	32.8	106.5	110.9	111.4	88.7
	第 期末	86.7	61.9	82.3	80.0	85.0	38.3	25.5	107.6	111.9	112.3	95.8
	31年第 期末	93.9	75.1	92.8	90.8	94.5	50.8	38.0	105.3	110.8	111.5	84.1
	前期比(%)	8.3	21.3	12.8	13.5	11.2	32.6	49.0	▲ 2.1	▲ 1.0	▲ 0.7	▲ 12.2
在庫率	29年第 期	92.8	85.4	107.0	127.6	93.1	65.3	56.0	112.4	98.9	99.2	86.8
	30年第 期	94.8	86.0	104.0	130.2	89.5	67.4	56.3	118.2	102.2	102.5	90.8
	第 期	91.4	83.2	96.9	82.6	114.5	72.0	62.1	117.6	99.2	99.3	90.2
	第 期	93.5	80.4	100.3	108.8	97.0	56.7	44.2	115.0	105.7	106.2	93.6
	第 期	88.6	68.2	95.6	125.0	77.0	43.7	29.6	117.6	107.2	107.1	109.4
	31年第 期	100.7	86.1	116.4	147.6	100.4	54.4	40.0	121.3	113.0	113.4	95.4
	前期比(%)	13.7	26.2	21.8	18.1	30.4	24.5	35.1	3.1	5.4	5.9	▲ 12.8

- 利 用 上 の 注 意 -

基準年次 平成27年(2015年)
採用品目 生産201品目、出荷201品目、在庫108品目
季節調整 センサス局法(X-12-ARIMA)

この情報は、インターネットでもご覧になれます。



<http://www.pref.saitama.lg.jp/theme/tokei/index.html>

令和元年5月27日 発行

埼玉県総務部統計課 経済分析担当

〒330-9301 さいたま市浦和区高砂3-15-1

TEL 048-830-2327(直通) FAX 048-822-4104

品目別の指数が必要なときは、上記の連絡先にお問い合わせください。
(品目によってはお答えできないものもあります。)