

埼玉県鉱工業指数

令和4年第1四半期分



埼玉県マスコット「コバトン」



総務部統計課

○令和4年第1四半期分鉱工業指数 概要

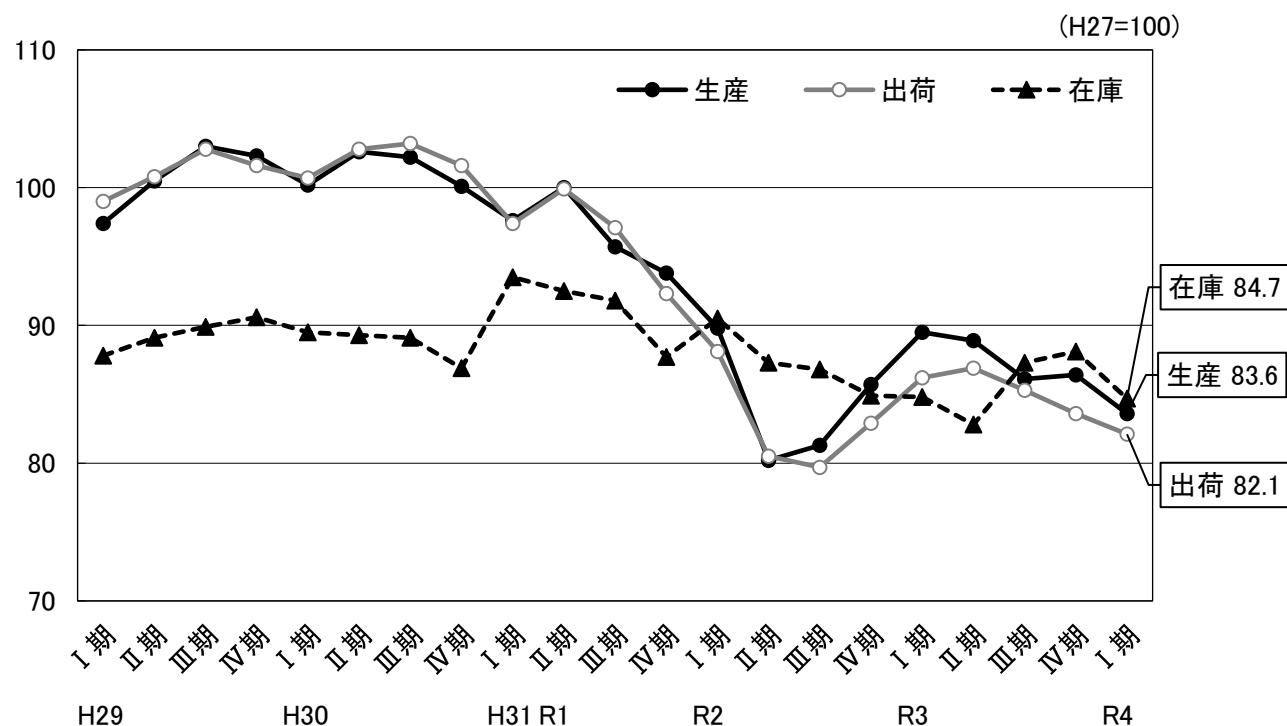
令和4年第1四半期(令和4年1月～令和4年3月期)の鉱工業指数は、生産が83.6で2期ぶりの低下、出荷は82.1で3期連続の低下となった。また、在庫は84.7で3期ぶりの低下、在庫率は102.7で3期ぶりの低下となっている。

(平成27年=100)

	埼玉県			全国		
	指数	前期比 (%)	前年同期比 (%)	指数	前期比 (%)	前年同期比 (%)
生産	83.6	▲ 3.2	▲ 6.4	95.7	0.8	▲ 0.6
出荷	82.1	▲ 1.8	▲ 4.6	92.9	0.5	▲ 1.8
在庫	84.7	▲ 3.9	▲ 0.1	100.9	1.0	6.8
在庫率	102.7	▲ 7.2	▲ 3.1	118.2	2.2	7.5

※ 指数と前期比は季節調整済み(X-12-ARIMA)、前年同期比は原指数、全国は確報値による。

○埼玉県鉱工業総合指数の推移



○ 上昇・低下に影響した主な業種と品目

業種は、生産、出荷、在庫の各指数の前期比に与える影響の大きいものから順に掲載しています。

(1) 生産

		業 種	前期比 ※	主な品目
上 昇	7業種	業務用機械工業	26.9%	パチンコ、試験機、医療用機械器具
		プラスチック製品工業	2.5%	その他のプラスチック製品、プラスチック製容器、発泡プラスチック製品
		ゴム製品工業	10.1%	工業用ゴム製品、その他のゴム製品、ゴムホース
		鉄鋼業	2.5%	鋳鉄管、特殊鋼冷間圧造用炭素鋼線、銑鉄铸件
低 下	15業種	金属製品工業	▲ 23.8%	アルミエクステリア、粉末冶金製機械材料、ばね
		生産用機械工業	▲ 16.0%	フラットパネル・ディスプレイ製造装置、金型、整地機械
		輸送機械工業	▲ 10.5%	自動車エンジン、乗用車、機関部品
		電子部品・デバイス工業	▲ 9.7%	スイッチング電源、水晶振動子・フィルタ・複合部品、光電変換素子

横ばい1業種(窯業・土石製品工業)

(2) 出荷

		業 種	前期比 ※	主な品目
上 昇	11業種	化学工業	6.9%	医薬品、化粧品、印刷インキ
		業務用機械工業	29.7%	パチンコ、試験機、医療用機械器具
		プラスチック製品工業	4.5%	プラスチック製容器、その他のプラスチック製品、プラスチック製フィルム
		情報通信機械工業	8.7%	カーナビゲーション、カーオーディオ、搬送装置
低 下	12業種	輸送機械工業	▲ 15.8%	乗用車、自動車エンジン、機関部品
		金属製品工業	▲ 21.2%	アルミエクステリア、水門、飲料用アルミニウム缶
		非鉄金属工業	▲ 6.0%	伸銅製品、アルミニウム圧延製品、アルミニウム铸件
		食料品工業	▲ 1.3%	炭酸飲料、めん類、アイスクリーム(乳脂肪分8%以上)

(3) 在庫

		業 種	前期比 ※	主な品目
上 昇	9業種	生産用機械工業	14.4%	マシニングセンタ、整地機械
		化学工業	2.2%	印刷インキ、合成樹脂塗料、シンナー
		情報通信機械工業	15.1%	その他の陸上移動通信装置、ガス警報器、電話機
		汎用機械工業	20.2%	圧縮機、汎用内燃機関
低 下	11業種	金属製品工業	▲ 46.5%	アルミエクステリア、スチール・ステンレスドア、ばね
		プラスチック製品工業	▲ 4.9%	プラスチック製容器、プラスチック製フィルム、プラスチック板
		輸送機械工業	▲ 12.2%	乗用車、けん引車
		非鉄金属工業	▲ 12.4%	伸銅製品、電力用電線・ケーブル、アルミニウム二次合金地金

※ 季節調整済指数の前期比。

< 資 料 >

○ 埼玉県・全国鉱工業生産指数の推移

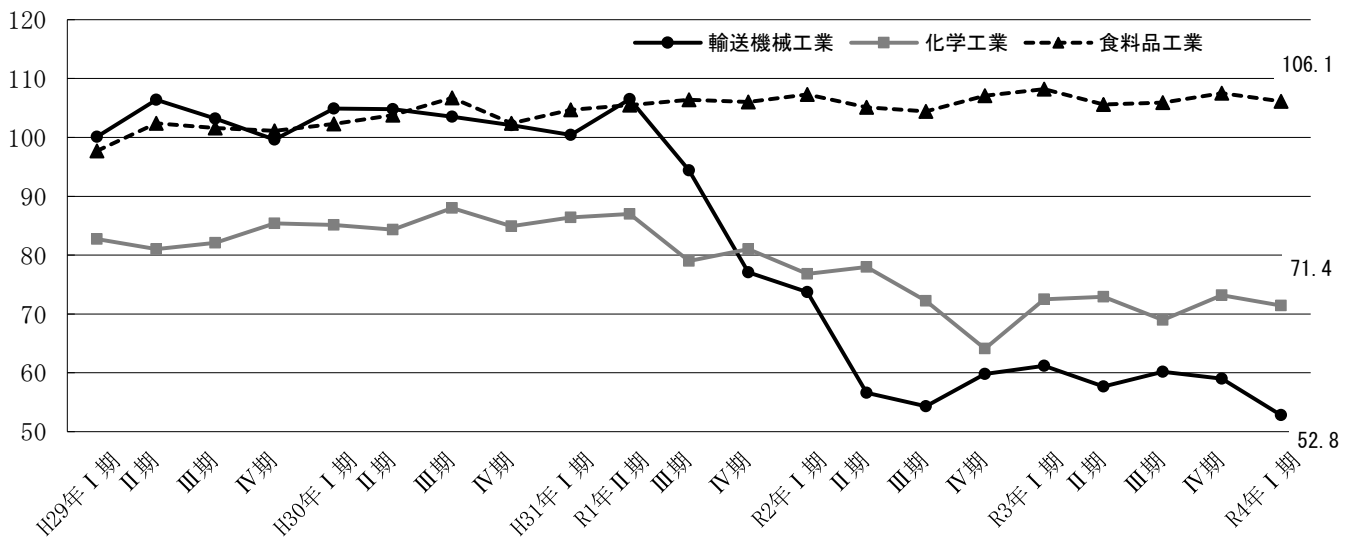
(平成27年=100)

	埼 玉 県				全 国			
	季節調整済指数		原 指 数		季節調整済指数		原 指 数	
		前 期 比 (%)		前 年 比 (%)		前 期 比 (%)		前 年 比 (%)
令和元年平均	—	—	96.4	▲ 4.8	—	—	101.1	▲ 3.0
令和2年平均	—	—	84.3	▲ 12.6	—	—	90.6	▲ 10.4
令和3年平均	—	—	87.8	4.2	—	—	95.7	5.6
平成31年Ⅰ期	97.6	▲ 2.5	96.8	▲ 3.6	102.8	▲ 2.1	102.4	▲ 1.7
令和元年Ⅱ期	100.0	2.5	97.8	▲ 2.7	102.8	0.0	100.1	▲ 2.2
Ⅲ期	95.7	▲ 4.3	94.9	▲ 6.0	101.7	▲ 1.1	101.6	▲ 1.1
Ⅳ期	93.8	▲ 2.0	96.2	▲ 6.9	98.0	▲ 3.6	100.2	▲ 6.8
令和2年Ⅰ期	89.8	▲ 4.3	88.4	▲ 8.7	98.0	0.0	97.6	▲ 4.7
Ⅱ期	80.2	▲ 10.7	78.9	▲ 19.3	81.5	▲ 16.8	79.8	▲ 20.3
Ⅲ期	81.3	1.4	80.3	▲ 15.4	88.8	9.0	88.4	▲ 13.0
Ⅳ期	85.7	5.4	89.6	▲ 6.9	93.9	5.7	96.7	▲ 3.5
令和3年Ⅰ期	89.5	4.4	88.4	0.0	96.3	2.6	96.4	▲ 1.2
Ⅱ期	88.9	▲ 0.7	87.4	10.8	96.5	0.2	95.6	19.8
Ⅲ期	86.1	▲ 3.1	84.9	5.7	94.7	▲ 1.9	93.2	5.4
Ⅳ期	86.4	0.3	90.4	0.9	94.9	0.2	97.6	0.9
令和4年Ⅰ期	83.6	▲ 3.2	82.7	▲ 6.4	95.7	0.8	95.8	▲ 0.6

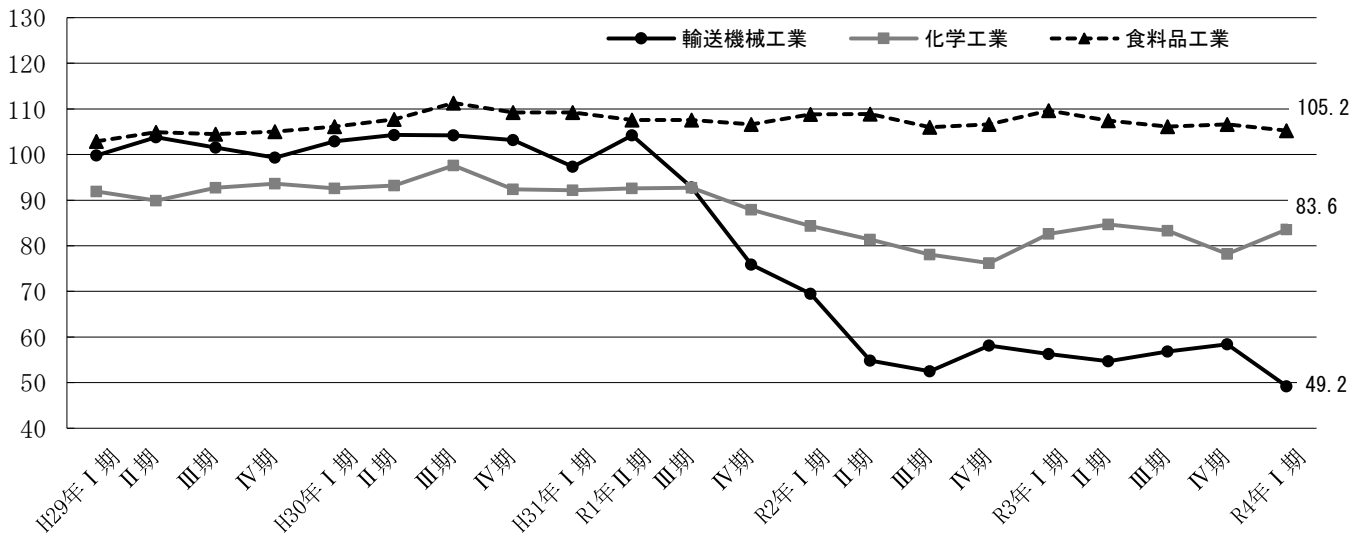
※ 全国は確報値によります。また、令和3年の全国値は年間補正済みとなっています。

○ 県内主要業種の指数推移

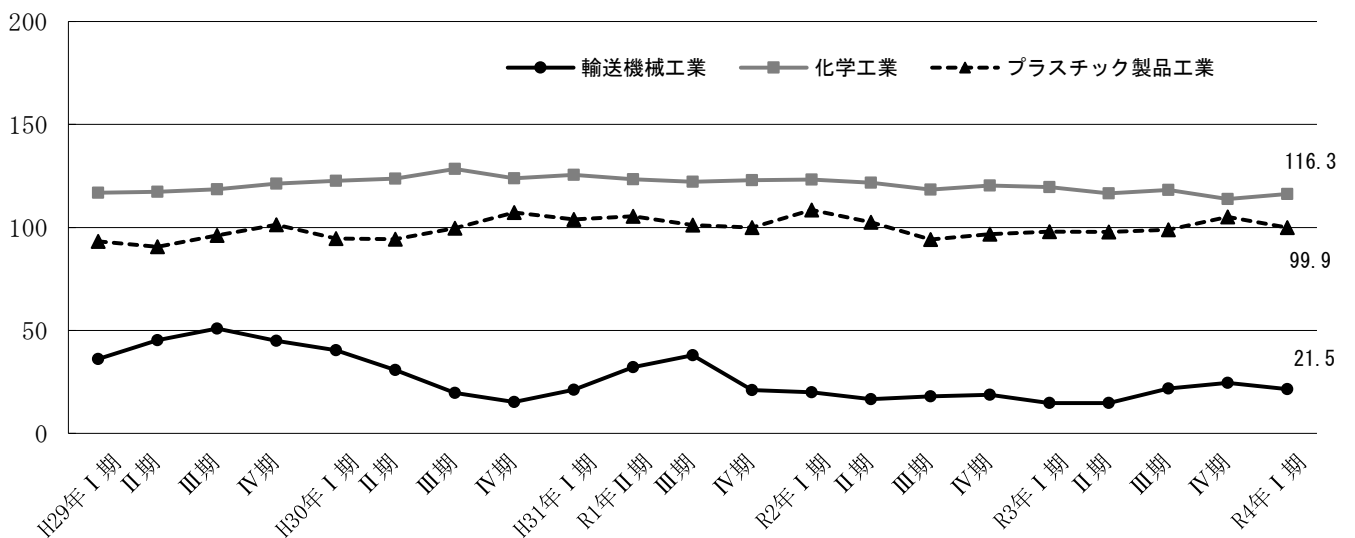
生産



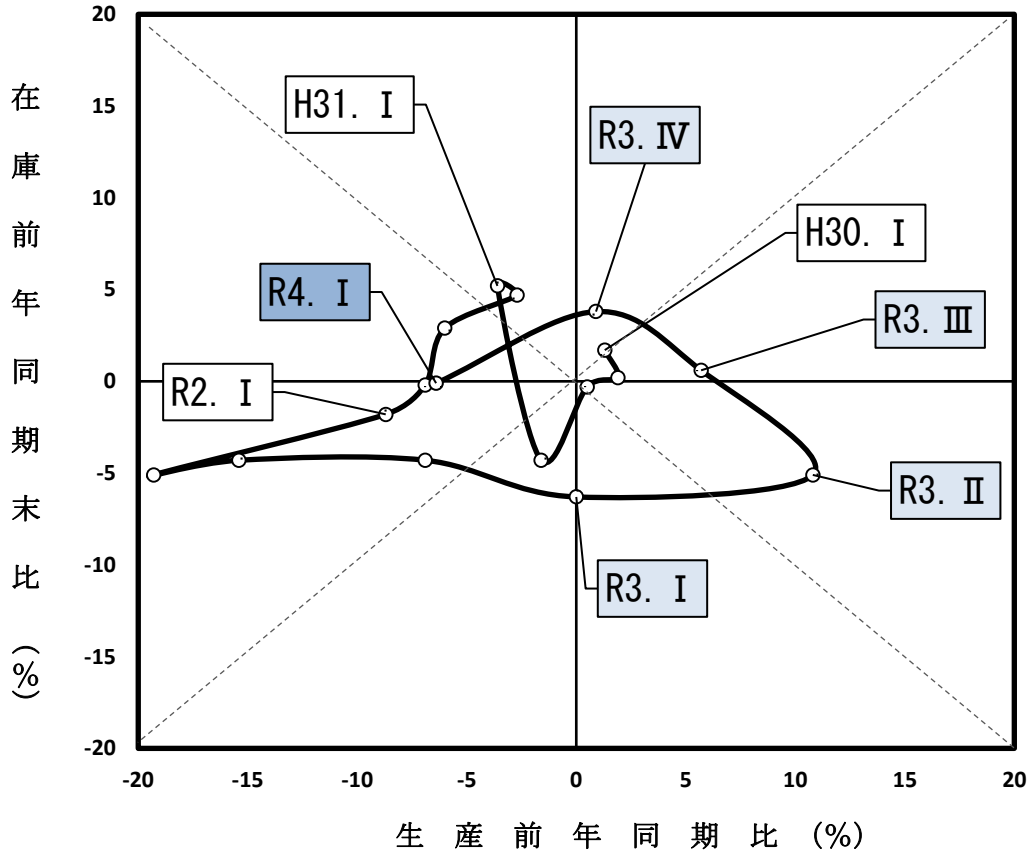
出荷



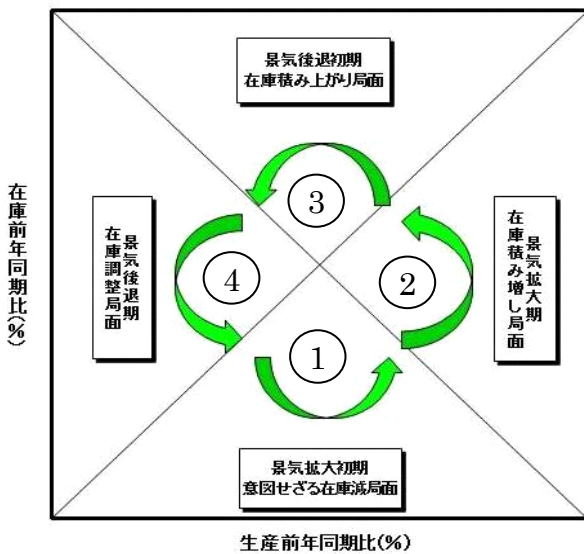
在庫



埼玉県在庫循環図



参考 在庫循環図説明



在庫循環図は、企業の生産と在庫の関係を示しています。在庫の変動は生産活動に大きな影響を与えるため、この図は景気の局面を判断する際に有効とされています。

一般的に、次の4つの局面を循環していくことになります。

- ①意図せざる在庫減局面
- ②在庫積み増し局面
- ③在庫積み上がり局面
- ④在庫調整局面

第1-1表 業種分類別指数（原指数）

項目	鉱工業	製造工業	鉄鋼業	非鉄金属工業	金属製品工業	汎用機械工業	生産用機械工業	業務用機械工業	電子部品デバイス工業	電気機械工業	情報通信機械工業	輸送機械工業	
	総合												
生産	令和2年第Ⅳ期	89.6	89.5	91.6	83.9	93.4	95.2	128.6	62.8	109.0	87.5	116.3	64.0
	令和3年第Ⅰ期	88.4	88.3	89.9	82.4	91.1	110.0	114.8	81.3	116.1	95.2	110.8	62.1
	第Ⅱ期	87.4	87.4	99.3	81.5	97.3	127.5	73.7	69.9	113.5	93.3	113.1	55.7
	第Ⅲ期	84.9	84.9	94.6	78.8	97.7	123.8	75.6	63.5	116.8	94.3	93.8	58.1
	第Ⅳ期	90.4	90.4	98.1	84.4	103.4	126.1	92.0	64.7	105.9	97.1	98.3	63.2
	令和4年第Ⅰ期	82.7	82.7	91.4	76.1	75.9	121.3	66.3	81.9	91.6	97.2	101.3	53.8
	前年同期比(%)	▲6.4	▲6.3	1.7	▲7.6	▲16.7	10.3	▲42.2	0.7	▲21.1	2.1	▲8.6	▲13.4
出荷	令和2年第Ⅳ期	86.9	86.9	93.4	84.9	92.9	92.6	99.6	62.0	113.4	87.6	70.2	60.4
	令和3年第Ⅰ期	85.5	85.5	87.2	85.5	83.7	107.0	87.8	80.9	122.5	97.9	66.7	58.7
	第Ⅱ期	84.6	84.6	96.7	84.6	90.1	123.2	61.4	69.3	112.1	91.9	63.3	52.5
	第Ⅲ期	84.2	84.2	91.5	82.1	90.1	119.8	62.1	62.4	112.0	95.0	55.0	55.2
	第Ⅳ期	87.7	87.7	96.7	87.3	94.8	121.6	75.5	63.5	102.8	99.1	58.2	60.8
	令和4年第Ⅰ期	81.6	81.6	92.4	80.5	68.7	117.4	65.9	82.1	92.4	100.6	64.9	51.7
	前年同期比(%)	▲4.6	▲4.6	6.0	▲5.8	▲17.9	9.7	▲24.9	1.5	▲24.6	2.8	▲2.7	▲11.9
在庫	令和2年第Ⅳ期末	84.5	84.5	83.4	75.8	102.3	28.9	67.8	—	135.9	87.3	67.9	21.6
	令和3年第Ⅰ期末	80.6	80.5	91.6	74.4	111.8	28.1	58.5	—	120.8	70.1	69.9	10.2
	第Ⅱ期末	84.3	84.3	89.8	72.4	111.7	31.4	63.3	—	102.5	94.2	98.7	14.7
	第Ⅲ期末	85.5	85.4	90.3	70.3	117.3	28.2	69.3	—	108.6	98.9	95.8	20.0
	第Ⅳ期末	87.7	87.6	91.3	77.8	121.9	35.5	65.3	—	114.2	92.3	99.2	28.3
	令和4年第Ⅰ期末	80.5	80.4	91.5	69.2	69.2	35.3	67.3	—	113.9	77.0	127.0	14.9
	前年同期比(%)	▲0.1	▲0.1	▲0.1	▲7.0	▲38.1	25.6	15.0	—	▲5.7	9.8	81.7	46.1
在庫率	令和2年第Ⅳ期	95.6	95.6	83.7	79.5	116.0	88.4	123.0	—	162.5	99.1	57.8	32.1
	令和3年第Ⅰ期	104.3	104.3	103.5	75.2	148.5	81.5	313.2	—	136.1	87.2	47.7	28.1
	第Ⅱ期	110.1	110.1	93.8	73.8	127.2	71.9	480.6	—	153.4	124.7	81.3	27.4
	第Ⅲ期	105.6	105.5	90.6	73.0	128.6	92.9	188.4	—	158.2	132.7	85.2	41.4
	第Ⅳ期	105.2	105.1	88.2	70.7	125.8	110.0	167.9	—	193.6	115.3	71.5	41.8
	令和4年第Ⅰ期	101.1	101.0	106.4	73.8	94.3	106.3	128.1	—	183.7	107.5	88.9	27.1
	前年同期比(%)	▲3.1	▲3.2	2.8	▲1.9	▲36.5	30.4	▲59.1	—	35.0	23.3	86.4	▲3.6

(平成27年=100)

													鉱業
窯業・土石製品工業	化学工業	プラスチック製品工業	パルプ・紙・紙加工工業	繊維工業	食料品工業	その他工業	ゴム製品工業	皮革製品工業	家具工業	印刷業	木材・木製品工業	その他工業	
104.6	65.4	89.7	110.0	86.4	113.9	78.7	74.8	34.0	102.3	73.5	116.7	93.4	120.0
90.7	69.3	91.6	103.3	69.4	103.2	76.3	80.5	43.0	95.8	68.8	122.1	95.0	99.9
85.9	74.7	98.1	110.6	67.1	106.1	72.0	74.7	40.6	88.9	65.4	120.6	87.8	83.9
93.4	68.3	92.8	107.5	64.1	103.6	72.7	72.1	38.7	85.7	64.4	111.4	103.3	110.0
106.5	74.4	91.6	115.0	75.1	114.2	75.1	75.4	30.8	84.9	66.8	141.4	102.1	111.5
91.5	68.1	91.1	106.1	64.4	101.1	71.2	77.7	39.2	71.6	62.0	121.6	104.9	97.3
0.9	▲1.7	▲0.5	2.7	▲7.2	▲2.0	▲6.7	▲3.5	▲8.8	▲25.3	▲9.9	▲0.4	10.4	▲2.6
106.2	82.4	85.9	109.4	91.3	110.0	82.8	71.3	34.0	95.4	73.5	118.3	98.2	107.6
90.1	78.5	90.5	100.1	85.0	103.6	82.3	73.2	45.5	95.4	68.8	115.5	102.1	91.5
87.3	82.0	99.6	104.6	81.7	109.8	75.3	68.0	40.3	81.8	65.4	119.6	88.7	81.1
95.3	83.3	95.4	105.0	81.9	106.0	79.9	67.6	42.8	83.9	64.4	107.2	109.4	94.5
109.7	84.5	86.8	113.1	81.7	110.0	83.2	71.8	30.8	79.1	66.8	143.4	112.3	100.7
92.5	79.4	89.3	102.8	88.5	99.4	79.9	73.3	42.5	69.3	62.0	114.4	114.0	90.5
2.7	1.1	▲1.3	2.7	4.1	▲4.1	▲2.9	0.1	▲6.6	▲27.4	▲9.9	▲1.0	11.7	▲1.1
85.4	119.6	93.6	116.2	169.6	109.0	109.4	123.6	79.4	85.4	—	—	115.4	127.8
88.4	118.4	100.8	121.6	159.9	94.9	96.0	130.8	71.1	53.8	—	—	93.8	127.4
84.2	119.9	100.2	139.8	161.4	93.8	104.6	139.3	75.6	71.6	—	—	99.0	136.3
84.1	112.2	92.8	141.9	160.2	96.2	110.0	138.6	60.1	51.7	—	—	124.5	175.2
81.2	113.1	101.7	137.6	170.7	88.9	101.4	139.3	62.0	60.8	—	—	98.6	181.7
80.5	115.1	102.7	148.1	152.1	94.7	91.4	139.6	66.2	50.5	—	—	78.3	168.1
▲8.9	▲2.8	1.9	21.8	▲4.9	▲0.2	▲4.8	6.7	▲6.9	▲6.1	—	—	▲16.5	31.9
78.1	113.7	111.6	116.0	181.0	114.4	172.1	199.3	351.4	88.3	—	—	157.5	108.7
100.4	129.1	105.9	126.1	166.9	129.1	158.9	198.2	358.1	77.6	—	—	130.2	128.8
96.4	124.7	97.2	129.6	192.5	116.9	156.9	219.4	283.4	78.1	—	—	122.8	192.8
93.3	119.8	99.1	137.3	187.1	132.6	157.8	223.7	239.3	63.9	—	—	136.6	165.2
89.2	110.1	114.5	135.2	256.9	102.9	155.2	213.4	229.8	75.3	—	—	134.5	174.8
114.5	128.3	118.8	143.7	166.7	118.6	133.6	211.8	185.0	77.3	—	—	90.9	179.2
14.0	▲0.6	12.2	14.0	▲0.1	▲8.1	▲15.9	6.9	▲48.3	▲0.4	—	—	▲30.2	39.1

第1-2表 業種分類別指数（季節調整済指数）

項目		鉱工業	製造	鉄鋼業	非鉄金属	金属製品	汎用	生産用	業務用	電子部品	電気機械	情報通信	輸送機械
		総合	工業		工業	工業	工業	工業	工業	工業	工業	機械工業	工業
生産	令和2年第IV期	85.7	85.6	85.9	80.4	91.7	93.5	112.7	61.0	105.4	84.7	115.9	59.8
	令和3年第I期	89.5	89.5	92.8	81.5	92.9	109.8	120.6	80.0	117.4	92.2	103.9	61.2
	第II期	88.9	88.9	101.1	83.2	97.4	126.1	77.8	75.4	115.4	95.6	123.5	57.7
	第III期	86.1	86.0	97.0	81.7	97.8	127.4	79.9	62.3	117.3	97.9	90.7	60.2
	第IV期	86.4	86.4	92.0	80.7	101.5	123.9	80.6	63.2	102.6	94.3	98.4	59.0
	令和4年第I期	83.6	83.6	94.3	75.3	77.3	121.4	67.7	80.2	92.6	93.9	94.2	52.8
	前期比(%)	▲3.2	▲3.2	2.5	▲6.7	▲23.8	▲2.0	▲16.0	26.9	▲9.7	▲0.4	▲4.3	▲10.5
出荷	令和2年第IV期	82.9	82.9	89.4	79.9	88.2	90.8	85.6	59.8	107.7	85.2	66.0	58.1
	令和3年第I期	86.2	86.2	87.8	82.0	86.3	105.5	94.5	79.1	121.4	92.0	62.0	56.3
	第II期	86.9	86.9	99.1	87.9	92.5	123.5	69.9	75.6	115.7	97.3	69.3	54.7
	第III期	85.3	85.3	93.4	87.7	90.2	123.5	65.4	61.4	115.7	98.4	58.1	56.8
	第IV期	83.6	83.6	92.6	82.1	90.0	119.4	64.6	61.6	97.8	96.5	54.9	58.4
	令和4年第I期	82.1	82.1	92.8	77.2	70.9	116.2	66.7	79.9	91.5	94.1	59.7	49.2
	前期比(%)	▲1.8	▲1.8	0.2	▲6.0	▲21.2	▲2.7	3.3	29.7	▲6.4	▲2.5	8.7	▲15.8
在庫	令和2年第IV期末	84.9	84.8	85.9	76.2	109.8	26.6	68.5	—	139.2	85.4	76.9	18.7
	令和3年第I期末	84.8	84.7	91.1	73.6	113.2	31.3	65.7	—	121.0	81.3	71.2	14.7
	第II期末	82.8	82.9	86.7	73.0	108.4	32.8	62.5	—	103.0	91.7	97.0	14.7
	第III期末	87.3	87.3	89.9	69.0	115.5	30.2	72.0	—	109.0	99.8	96.4	21.8
	第IV期末	88.1	87.9	94.0	78.2	130.9	32.7	66.0	—	117.0	90.3	112.3	24.5
	令和4年第I期末	84.7	84.6	91.0	68.5	70.0	39.3	75.5	—	114.1	89.3	129.3	21.5
	前期比(%)	▲3.9	▲3.8	▲3.2	▲12.4	▲46.5	20.2	14.4	—	▲2.5	▲1.1	15.1	▲12.2
在庫率	令和2年第IV期	100.7	100.7	96.1	87.0	128.2	78.8	141.4	—	171.8	106.5	60.4	30.8
	令和3年第I期	106.4	106.4	100.6	79.7	142.6	80.4	396.4	—	160.0	108.0	54.1	32.8
	第II期	102.6	102.6	82.6	70.2	123.4	78.2	313.6	—	147.3	106.3	79.9	27.3
	第III期	105.3	105.2	94.0	66.7	126.7	97.4	250.8	—	154.6	124.8	84.9	37.8
	第IV期	110.7	110.6	101.1	77.0	139.2	98.7	190.8	—	204.7	124.1	76.0	40.2
	令和4年第I期	102.7	102.6	103.6	78.2	90.5	104.3	153.3	—	186.4	129.6	88.6	31.1
	前期比(%)	▲7.2	▲7.2	2.5	1.6	▲35.0	5.7	▲19.7	—	▲8.9	4.4	16.6	▲22.6

(平成27年=100)

窯業・ 土石製品 工業	化学工業	プラスチ ック製品 工業	パルプ・ 紙・紙加 工品工業	繊維工業	食料品 工業	その他							鉱業
						工業 総合	ゴム製品 工業	皮革製品 工業	家具 工業	印刷業	木材・木 製品工業	その他 工業	
95.2	64.1	90.0	105.2	76.6	107.1	75.5	71.8	37.2	94.7	69.7	112.4	91.3	104.8
96.3	72.5	94.6	105.5	66.8	108.2	75.4	82.9	40.9	94.3	68.6	116.6	91.6	104.5
89.8	72.9	94.3	111.3	71.2	105.6	75.4	75.2	41.2	95.0	68.3	122.2	95.5	96.6
94.1	69.0	93.4	109.2	71.3	105.9	73.7	72.8	37.0	88.8	65.5	119.8	101.8	109.3
97.0	73.2	92.0	110.0	66.6	107.5	72.0	72.5	34.3	78.8	63.2	136.3	100.0	97.4
97.0	71.4	94.3	108.6	62.8	106.1	70.4	79.8	37.1	70.4	61.8	116.4	101.0	101.8
0.0	▲2.5	2.5	▲1.3	▲5.7	▲1.3	▲2.2	10.1	8.2	▲10.7	▲2.2	▲14.6	1.0	4.5
95.9	76.2	87.9	102.9	83.6	106.6	79.9	69.1	38.4	92.8	69.5	113.1	96.6	94.6
96.5	82.6	94.1	103.4	79.4	109.6	79.7	72.2	42.0	88.1	68.1	110.2	98.6	96.3
91.8	84.7	96.5	107.7	87.3	107.4	81.3	69.9	43.1	92.0	68.8	122.2	101.2	90.5
95.2	83.3	92.6	104.8	89.8	106.1	80.3	69.4	39.0	85.2	65.8	117.4	105.0	94.9
99.1	78.2	88.8	106.3	74.7	106.6	80.3	69.7	35.9	77.0	63.1	137.3	110.5	88.6
98.9	83.6	92.8	106.5	83.0	105.2	77.3	72.1	39.0	63.6	61.4	109.8	109.5	95.2
▲0.2	6.9	4.5	0.2	11.1	▲1.3	▲3.7	3.4	8.6	▲17.4	▲2.7	▲20.0	▲0.9	7.4
85.6	120.3	96.7	128.5	152.5	101.4	108.2	121.7	78.5	83.7	—	—	113.0	122.0
88.5	119.6	98.0	121.3	162.7	96.1	106.6	135.6	73.5	77.7	—	—	102.5	112.6
84.0	116.5	97.8	128.3	176.9	96.9	105.5	137.5	70.6	74.4	—	—	103.4	163.0
83.7	118.2	98.8	139.5	161.4	98.4	117.8	140.0	65.6	64.8	—	—	131.0	179.4
81.4	113.8	105.1	152.2	153.5	82.7	100.3	137.1	61.3	59.6	—	—	96.6	173.4
80.6	116.3	99.9	147.7	154.8	95.9	101.5	144.7	68.5	73.0	—	—	85.6	148.6
▲1.0	2.2	▲4.9	▲3.0	0.8	16.0	1.2	5.5	11.7	22.5	—	—	▲11.4	▲14.3
98.0	123.5	110.0	126.7	166.0	122.3	165.5	200.3	329.2	88.1	—	—	150.4	127.2
97.9	124.1	105.7	129.8	206.4	127.5	175.4	199.7	395.5	83.9	—	—	146.0	121.5
82.4	119.8	100.0	125.3	201.1	119.5	155.5	217.3	299.9	76.9	—	—	116.5	164.4
105.5	121.3	105.8	131.6	164.5	129.5	151.2	217.9	200.3	64.8	—	—	139.9	183.8
111.2	119.6	112.9	147.7	234.4	109.9	148.8	215.3	218.3	75.1	—	—	127.2	204.6
102.4	122.1	110.1	143.2	197.7	111.5	147.8	217.9	234.5	83.4	—	—	101.6	168.7
▲7.9	2.1	▲2.5	▲3.0	▲15.7	1.5	▲0.7	1.2	7.4	11.1	—	—	▲20.1	▲17.5

第2-1表 特殊分類別指数（原指数）

（平成27年＝100）

項目	鉱工業 総合	最終 需要財	投資財				消費財			生産財	鉱工業用 生産財	その他用 生産財
			資本財	建設財	耐久 消費財	非耐久 消費財						
生産	令和2年第Ⅳ期	89.6	91.4	92.7	90.7	97.8	90.5	122.0	85.6	87.4	90.3	75.8
	令和3年第Ⅰ期	88.4	89.7	93.7	94.3	92.2	86.8	111.9	82.9	86.9	90.9	70.7
	第Ⅱ期	87.4	86.1	79.5	74.8	90.7	90.6	112.5	87.2	89.0	94.1	68.2
	第Ⅲ期	84.9	83.2	81.8	74.8	99.1	84.2	94.0	82.6	86.9	92.0	66.4
	第Ⅳ期	90.4	90.8	88.7	81.4	106.5	92.2	103.2	90.5	89.9	94.6	70.8
	令和4年第Ⅰ期	82.7	81.2	78.6	76.8	82.8	83.0	95.0	81.2	84.4	89.1	65.5
	前年同期比(%)	▲6.4	▲9.5	▲16.1	▲18.6	▲10.2	▲4.4	▲15.1	▲2.1	▲2.9	▲2.0	▲7.4
	出荷	令和2年第Ⅳ期	86.9	87.3	86.3	81.0	97.4	88.0	65.7	94.0	86.5	87.4
令和3年第Ⅰ期		85.5	84.7	86.0	84.0	90.4	83.8	60.7	89.9	86.3	87.7	72.1
第Ⅱ期		84.6	82.1	75.7	69.2	89.3	86.7	55.6	94.9	87.7	89.3	69.9
第Ⅲ期		84.2	82.9	79.6	70.5	98.6	85.2	53.4	93.6	85.8	87.5	67.2
第Ⅳ期		87.7	86.9	85.5	75.8	106.0	87.9	62.0	94.8	88.6	90.1	73.0
令和4年第Ⅰ期		81.6	80.2	78.9	75.7	85.6	81.0	54.6	88.1	83.3	84.8	68.1
前年同期比(%)		▲4.6	▲5.3	▲8.3	▲9.9	▲5.3	▲3.3	▲10.0	▲2.0	▲3.5	▲3.3	▲5.5
在庫		令和2年第Ⅳ期末	84.5	64.8	79.2	69.7	88.7	46.2	29.6	127.5	103.1	103.5
	令和3年第Ⅰ期末	80.6	58.3	72.5	53.9	91.0	40.1	24.8	114.9	101.6	102.1	78.8
	第Ⅱ期末	84.3	63.9	80.3	66.7	93.8	43.0	27.2	120.0	103.6	104.2	74.4
	第Ⅲ期末	85.5	65.9	83.5	71.4	95.5	43.3	28.1	117.6	103.9	104.4	80.5
	第Ⅳ期末	87.7	70.4	84.9	72.9	96.8	51.9	37.8	120.4	104.0	104.4	85.3
	令和4年第Ⅰ期末	80.5	56.8	68.8	73.3	64.3	41.5	26.5	115.1	102.8	103.5	69.0
	前年同期比(%)	▲0.1	▲2.6	▲5.1	36.0	▲29.3	3.5	6.9	0.2	1.2	1.4	▲12.4
	在庫率	令和2年第Ⅳ期	95.6	74.1	92.3	100.8	87.0	55.3	34.9	154.6	115.3	114.7
令和3年第Ⅰ期		104.3	90.9	125.0	155.7	105.9	55.7	37.5	144.1	116.5	116.3	125.1
第Ⅱ期		110.1	100.7	139.4	210.8	95.2	60.6	40.9	157.0	118.7	119.3	93.4
第Ⅲ期		105.6	85.9	103.8	120.8	93.2	67.4	48.2	161.5	123.4	123.3	124.8
第Ⅳ期		105.2	89.2	104.8	122.2	94.0	73.1	49.2	189.7	119.6	119.5	122.9
令和4年第Ⅰ期		101.1	76.5	91.0	106.9	81.2	61.5	44.6	144.0	123.5	124.1	96.6
前年同期比(%)		▲3.1	▲15.8	▲27.2	▲31.3	▲23.3	10.4	18.9	▲0.1	6.0	6.7	▲22.8

第2-2表 特殊分類別指数（季節調整済指数）

（平成27年＝100）

項目	鉱工業 総合	最終 需要財	投資財				消費財			生産財	鉱工業用 生産財	その他用 生産財
			資本財	建設財	耐久 消費財	非耐久 消費財						
生産	令和2年第Ⅳ期	85.7	87.2	87.9	85.4	93.4	86.6	115.3	82.1	84.3	87.4	71.4
	令和3年第Ⅰ期	89.5	90.9	92.7	94.0	92.6	89.6	109.6	86.7	87.3	91.4	70.7
	第Ⅱ期	88.9	88.1	83.7	78.6	94.6	90.5	119.2	85.9	90.2	95.0	70.7
	第Ⅲ期	86.1	84.0	82.6	75.6	100.0	85.4	95.1	84.0	88.4	93.6	68.3
	第Ⅳ期	86.4	86.5	84.0	76.5	101.8	88.2	97.1	86.8	86.7	91.6	66.7
	令和4年第Ⅰ期	83.6	82.0	76.9	75.0	83.1	85.7	92.2	85.1	84.8	89.6	65.5
	前期比(%)	▲3.2	▲5.2	▲8.5	▲2.0	▲18.4	▲2.8	▲5.0	▲2.0	▲2.2	▲2.2	▲1.8
	出荷	令和2年第Ⅳ期	82.9	83.1	80.8	75.7	92.4	84.4	63.0	90.2	82.3	83.3
令和3年第Ⅰ期		86.2	86.1	86.2	83.8	91.1	86.2	57.7	94.3	86.1	87.6	71.8
第Ⅱ期		86.9	84.6	80.8	73.8	95.4	87.2	59.6	94.1	90.0	91.6	72.5
第Ⅲ期		85.3	83.3	79.8	71.3	98.0	86.1	54.5	94.1	87.9	89.6	70.0
第Ⅳ期		83.6	82.7	80.0	70.5	100.5	84.3	59.5	90.9	84.3	85.9	68.3
令和4年第Ⅰ期		82.1	81.1	78.1	74.0	86.0	83.3	51.1	92.5	83.1	84.6	67.8
前期比(%)		▲1.8	▲1.9	▲2.4	5.0	▲14.4	▲1.2	▲14.1	1.8	▲1.4	▲1.5	▲0.7
在庫		令和2年第Ⅳ期末	84.9	63.2	81.0	70.0	92.2	41.1	25.9	117.8	105.4	105.9
	令和3年第Ⅰ期末	84.8	64.1	77.5	59.0	95.1	47.0	31.1	117.4	103.7	104.2	81.7
	第Ⅱ期末	82.8	63.2	78.7	66.1	90.6	42.7	26.5	125.9	101.5	102.0	74.9
	第Ⅲ期末	87.3	68.8	85.4	72.9	97.9	48.0	33.5	119.7	105.1	105.6	80.4
	第Ⅳ期末	88.1	68.6	86.8	73.2	100.6	46.2	33.1	111.2	106.3	106.8	83.7
	令和4年第Ⅰ期末	84.7	62.5	73.6	80.2	67.2	48.6	33.2	117.6	104.9	105.6	71.5
	前期比(%)	▲3.9	▲8.9	▲15.2	9.6	▲33.2	5.2	0.3	5.8	▲1.3	▲1.1	▲14.6
	在庫率	令和2年第Ⅳ期	100.7	79.1	104.3	103.3	101.7	54.3	35.5	145.6	121.1	120.7
令和3年第Ⅰ期		106.4	94.4	126.6	178.8	98.3	61.2	41.3	154.5	117.8	117.4	130.3
第Ⅱ期		102.6	88.2	116.3	168.2	85.8	58.5	37.8	166.3	114.2	114.6	97.9
第Ⅲ期		105.3	88.4	109.8	126.0	97.9	65.4	48.1	149.2	120.9	121.0	117.2
第Ⅳ期		110.7	95.3	118.7	125.4	109.9	71.9	50.0	178.6	125.7	125.7	121.5
令和4年第Ⅰ期		102.7	78.3	90.4	122.7	74.6	66.8	47.9	154.8	124.6	125.0	99.8
前期比(%)		▲7.2	▲17.8	▲23.8	▲2.2	▲32.1	▲7.1	▲4.2	▲13.3	▲0.9	▲0.6	▲17.9

－ 利 用 上 の 注 意 －

基 準 年 次 平成 2 7 年 (2015年)
採 用 品 目 生 産 2 0 1 品 目、出 荷 2 0 1 品 目、在 庫 1 0 8 品 目
季 節 調 整 センサス局法 (X-12-ARIMA)

この情報は、インターネットでも御覧になれます。



<https://www.pref.saitama.lg.jp/theme/tokei/index.html>

令和 4 年 5 月 3 1 日 発行

埼玉県総務部統計課 経済分析担当

〒330-9301 さいたま市浦和区高砂 3 - 1 5 - 1

TEL 0 4 8 - 8 3 0 - 2 3 2 7 (直通) FAX 0 4 8 - 8 2 2 - 3 7 5 8