

埼玉県鉱工業指数

平成30年7～9月期分



埼玉県マスコット「コバトン」



彩の国
埼玉県

総務部統計課

平成30年7～9月期鉱工業指数 概要

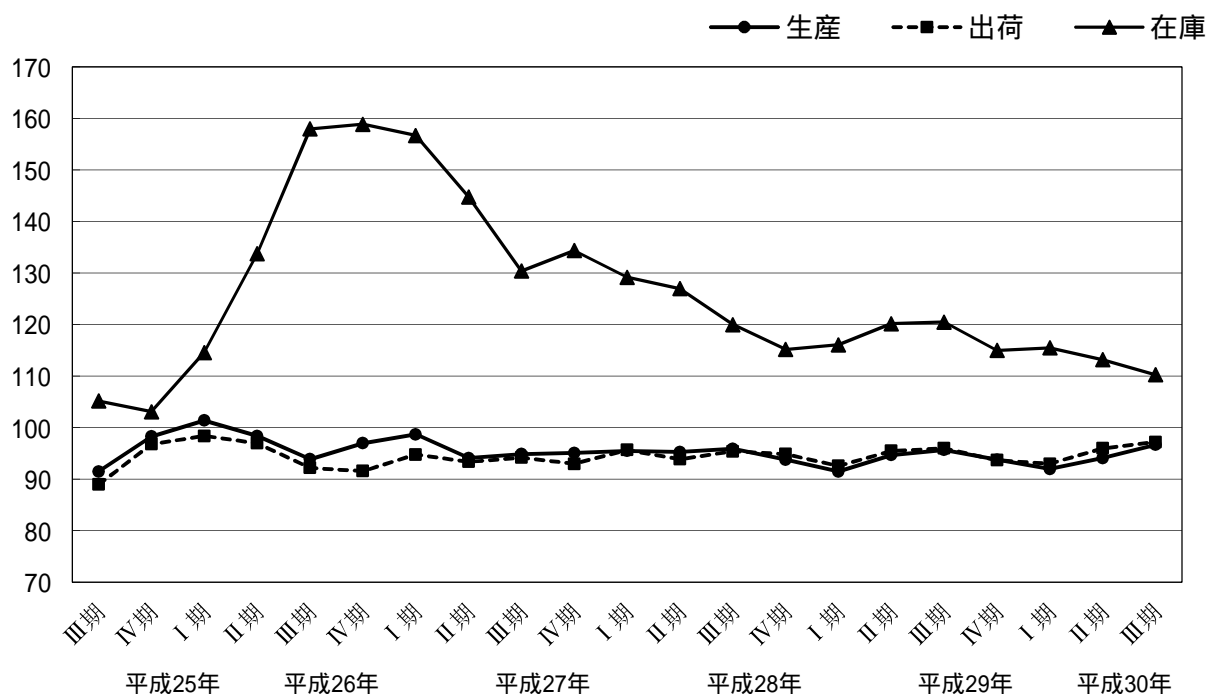
生産は96.7で2期連続の上昇、出荷は97.2で2期連続の上昇となった。また、在庫は110.3で2期連続の低下、在庫率は141.8で2期ぶりの上昇となっている。

(平成22年平均 = 100、全国は平成27平均 = 100)

	埼 玉 県			全 国		
	指 数	前期比 (%)	前年同期比 (%)	指 数	前期比 (%)	前年同期比 (%)
生 産	96.7	2.8	1.4	103.1	1.3	0.1
出 荷	97.2	1.3	1.6	101.9	1.9	0.5
在 庫	110.3	2.6	8.0	102.6	1.2	3.5
在庫率	141.8	0.3	2.6	104.6	0.5	4.9

指数と前月比は季節調整済み(X-12-ARIMA)、前年同月比は原指数、全国は確報値による。

埼玉県鉱工業総合指数の推移



上昇・低下に寄与した主な業種と品目

数値は対前期比。

(1) 生産

		業 種	品 目
上 昇	10業種	業務用機械工業	58.9% パチンコ、医療用機械器具、分析機器
		化学工業	8.8% 化粧品、医薬品、ウレタンフォーム
		食料品工業	5.2% 炭酸飲料、チョコレート、ベーコン
		電子部品・デバイス工業	6.3% 機能部品、混成集積回路、マイクロ波管
低 下	13業種	生産用機械工業	15.7% 半導体製造装置、フラットパネル・ディスプレイ製造装置、プラスチック用金型
		電気機械工業	8.0% 開閉制御装置、電力変換装置、サーボモータ
		はん用機械工業	3.3% 空気圧機器、ポンプ、固定比減速機
		窯業・土石製品工業	6.5% セメント、ポルトランドセメントクリンカ

(2) 出荷

		業 種	品 目
上 昇	7業種	業務用機械工業	57.4% パチンコ、医療用機械器具、分析機器
		化学工業	6.2% 化粧品、印刷インキ、医薬品
		食料品工業	3.1% 炭酸飲料、チョコレート
		電子部品・デバイス工業	3.8% 機能部品、線形半導体集積回路、マイクロ波管
低 下	16業種	生産用機械工業	17.3% 半導体製造装置、フラットパネル・ディスプレイ製造装置、プラスチック用金型
		電気機械工業	5.3% 電力変換装置、開閉制御装置、サーボモータ
		はん用機械工業	3.8% 空気圧機器、固定比減速機、ポンプ
		窯業・土石製品工業	5.7% セメント、ポルトランドセメントクリンカ

(3) 在庫

		業 種	品 目
上 昇	11業種	非鉄金属工業	21.9% 銅電線、アルミニウム圧延製品、電力用電線・ケーブル
		プラスチック製品工業	9.4% プラスチック製容器、発泡プラスチック製品、合成皮革
		化学工業	5.4% 印刷インキ、合成樹脂塗料、ウレタンフォーム
		電子部品・デバイス工業	6.4% トランジスタ、サーミスタ、混成集積回路
低 下	9業種	輸送機械工業	31.8% 乗用車、けん引車、普通トラック
		金属製品工業	9.1% アルミエクステリア、食缶、飲料用アルミニウム缶
		その他製品工業	17.0% ユニット住宅、シャープペンシル
		家具工業	11.1% システムキッチン

< 資料 >

埼玉県・全国鉱工業生産指数の推移

(平成22年平均 = 100、全国は平成27平均 = 100)

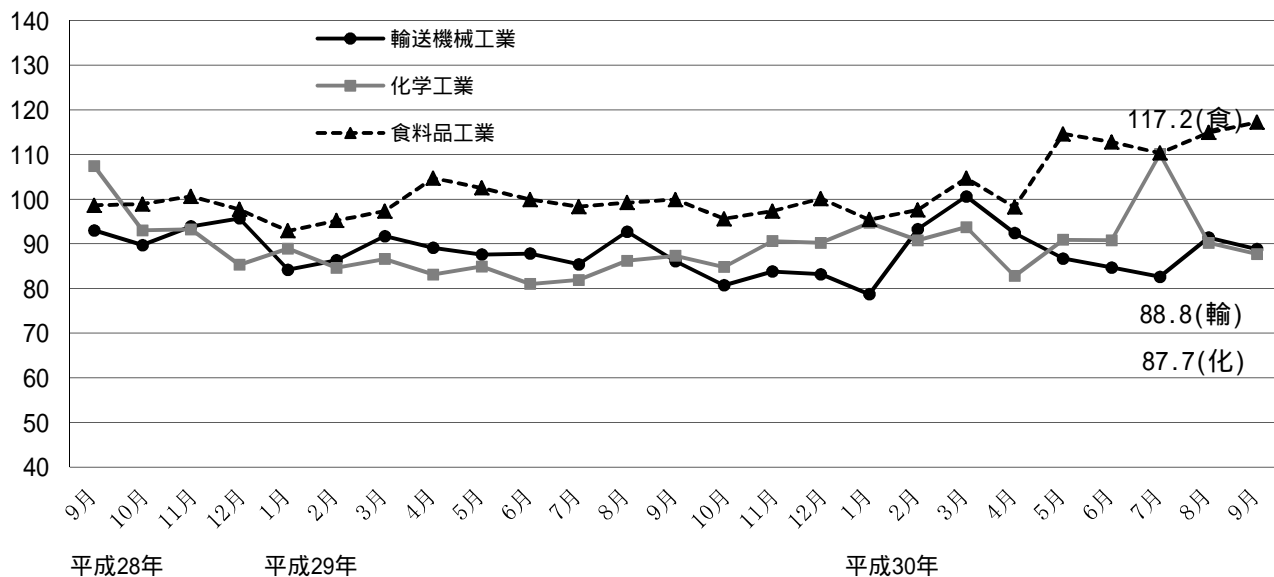
	埼玉県			全国		
	指数	前期比 (%)	前年比 (%)	指数	前期比 (%)	前年比 (%)
27年平均	95.5	-	2.2	100.0	-	1.2
28年平均	95.1	-	0.4	100.0	-	0.0
29年平均	93.9	-	1.3	103.1	-	3.1
27年期	94.9	0.9	1.3	99.8	0.0	0.7
期	95.1	0.2	1.6	99.7	0.1	0.3
28年期	95.5	0.4	1.4	99.7	0.0	1.0
期	95.3	0.2	0.5	99.0	0.7	1.0
期	95.9	0.6	1.4	100.3	1.3	0.3
期	93.8	2.2	2.3	101.7	1.4	1.6
29年期	91.5	2.5	6.2	101.3	0.4	2.4
期	94.7	3.5	0.1	103.2	1.9	4.4
期	95.7	1.1	0.6	103.2	0.0	2.5
期	93.8	2.0	0.5	104.4	1.2	3.1
30年期	92.0	1.9	0.5	103.3	1.1	1.8
期	94.1	2.3	0.5	104.5	1.2	1.2
期	96.7	2.8	1.4	103.1	1.3	0.1

県・全国ともに指数と前月比は季節調整済み (X-12-ARIMA)、前年比は原指数、全国は確報値による。

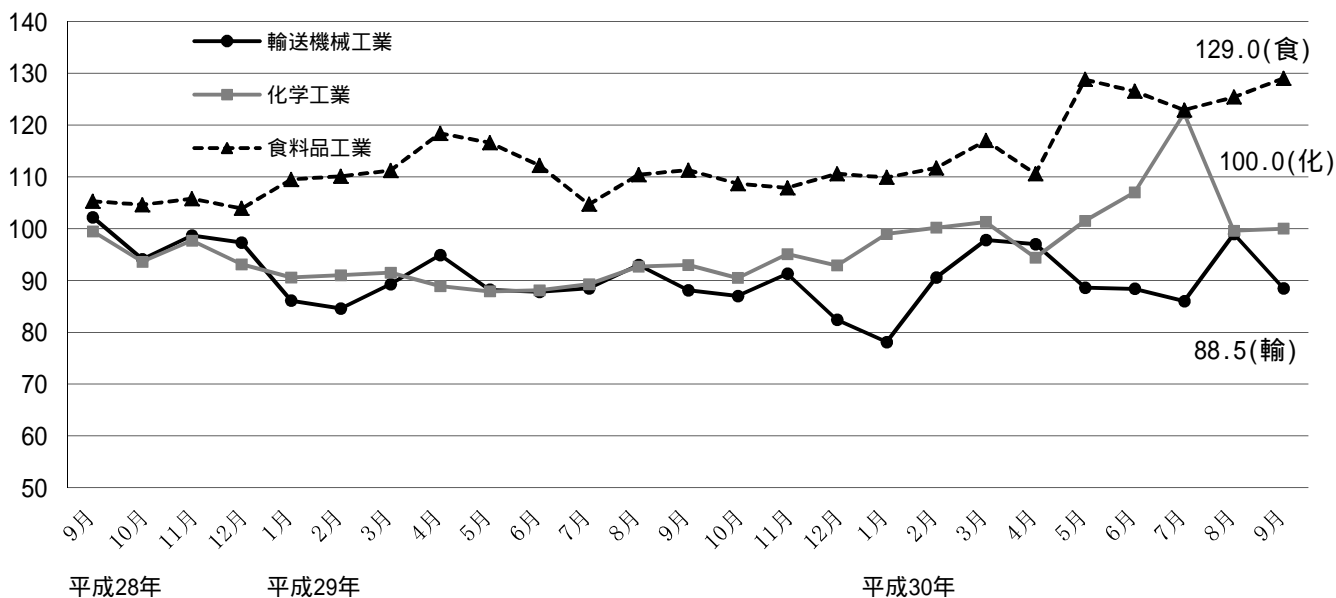
県、全国とも平成29年は年間補正済となっている。

県内主要業種の指数推移

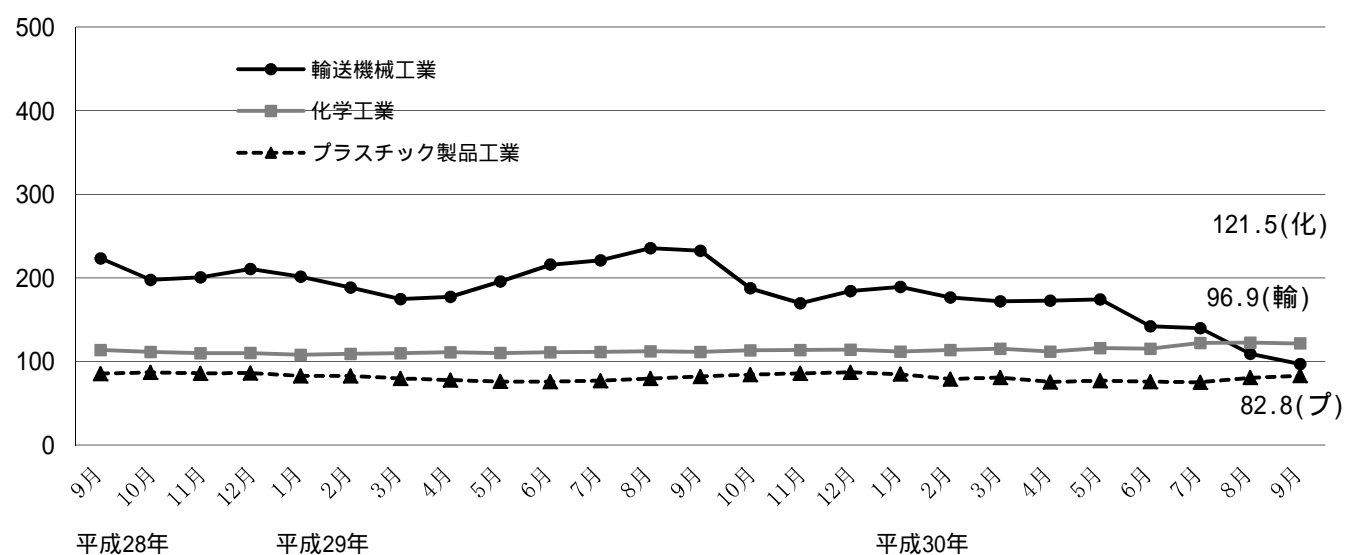
生産



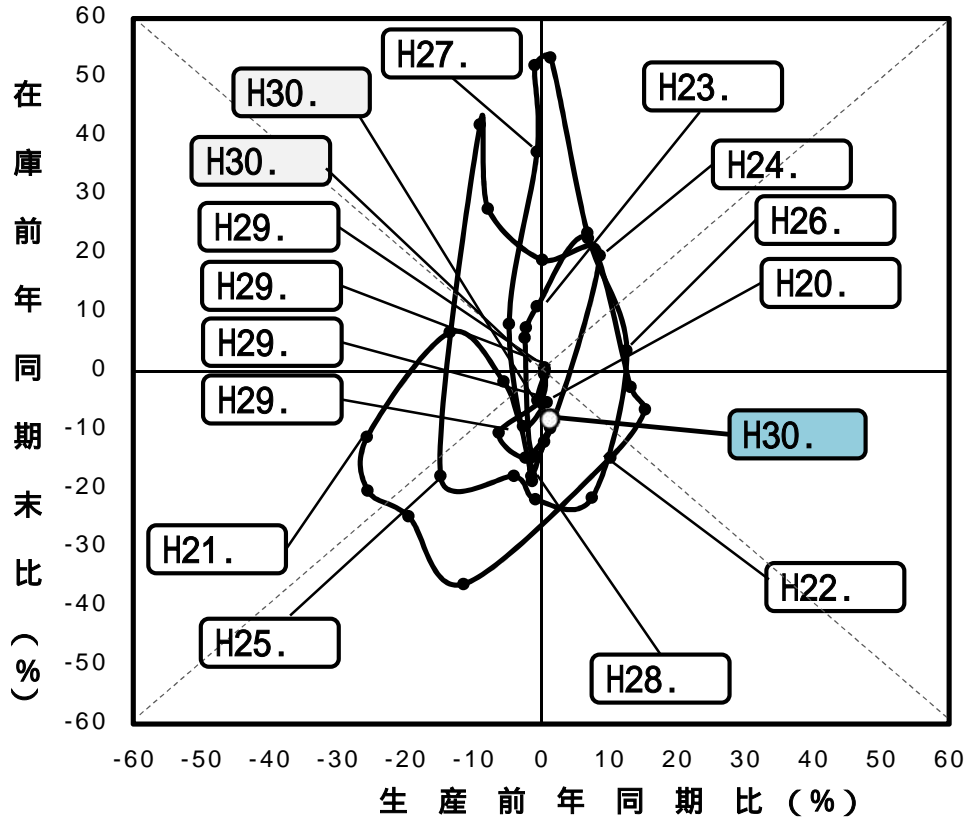
出荷



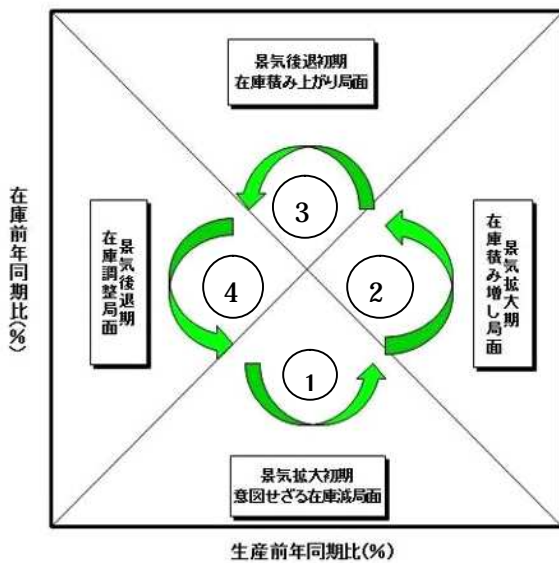
在庫



埼 玉 県 在 庫 循 環 図



参考 在庫循環図説明



在庫循環図は、企業の生産と在庫の関係を示しています。在庫の変動は生産活動に大きな影響を与えるため、この図は景気の局面を判断する際に有効とされています。

一般的に、次の4つの局面を循環していくことになります。

- 意図せざる在庫減局面
- 在庫積み増し局面
- 在庫積み上がり局面
- 在庫調整局面

第1-1表 業種分類別指数(原指数)

項目	産業	鉱工業	製造	鉄鋼業	非鉄金属	金属製品	はん用	生産用	業務用	電子部品	電気機械	情報通信	輸送機械	
	総合	総合	工業	工業	工業	工業	機械	機械	機械	デバイス	工業	機械工業	工業	
生産	29年第1期	92.3	93.3	93.3	90.7	98.9	81.9	157.0	62.5	147.4	119.8	109.1	38.7	84.0
	29年第2期	93.3	94.0	94.0	93.3	95.1	82.3	156.9	91.0	141.3	120.1	107.0	45.6	83.6
	29年第3期	95.5	96.5	96.5	102.1	100.4	82.3	155.7	107.4	91.5	119.5	103.9	45.8	90.2
	30年第1期	91.8	92.0	92.0	94.7	98.0	76.2	157.6	110.6	69.7	117.4	103.9	48.3	91.5
	30年第2期	91.8	92.8	92.7	94.4	101.0	81.8	158.4	113.2	65.2	120.4	95.7	46.7	82.5
	30年第3期	94.5	95.3	95.3	93.8	98.2	78.8	145.0	111.9	97.1	128.7	87.5	59.5	83.6
	前年同期比(%)	1.3	1.4	1.4	0.5	3.3	▲4.3	▲7.6	23.0	▲31.3	7.2	▲18.2	30.5	0.0
出荷	29年第1期	-	92.6	92.6	91.1	93.1	75.6	155.6	63.9	132.2	120.5	130.9	20.4	84.2
	29年第2期	-	93.9	93.9	94.9	89.3	77.2	158.2	90.5	126.8	119.2	132.6	21.1	84.7
	29年第3期	-	95.9	95.9	100.7	96.1	78.2	154.1	108.1	83.8	119.7	127.4	21.4	88.5
	30年第1期	-	95.6	95.6	94.6	94.0	69.2	156.9	112.5	63.7	117.7	134.9	23.6	97.9
	30年第2期	-	93.1	93.0	93.8	95.8	72.5	156.0	113.1	59.1	120.4	116.0	20.3	84.1
	30年第3期	-	95.4	95.4	94.9	91.4	71.2	143.5	112.7	87.0	127.5	111.5	20.3	86.5
	前年同期比(%)	-	1.6	1.6	0.0	2.4	▲7.8	▲9.3	24.5	▲31.4	7.0	▲15.9	▲3.8	2.1
在庫	29年第1期末	-	116.4	116.5	119.9	86.6	142.0	120.6	141.2	-	97.4	84.6	-	178.1
	29年第2期末	-	113.5	113.5	105.9	89.3	142.4	65.3	128.8	-	97.8	92.8	-	188.1
	29年第3期末	-	124.6	124.7	112.1	95.1	139.7	80.1	135.0	-	98.2	97.1	-	256.2
	30年第1期末	-	104.9	105.0	118.4	103.0	143.4	61.9	114.4	-	100.6	73.2	-	129.1
	30年第2期末	-	110.6	110.7	122.6	107.9	154.6	70.1	124.2	-	107.4	94.2	-	119.0
	30年第3期末	-	104.4	104.5	120.1	122.7	146.4	65.1	117.8	-	113.8	90.5	-	79.2
	前年同期比(%)	-	▲8.0	▲7.9	13.4	37.4	2.8	▲0.3	▲8.5	-	16.4	▲2.5	-	▲57.9
在庫率	29年第1期	-	138.7	138.9	152.9	112.2	226.3	117.3	356.9	-	109.2	114.1	-	195.8
	29年第2期	-	144.3	144.5	115.8	112.8	227.9	86.7	105.7	-	98.4	120.2	-	272.9
	29年第3期	-	142.7	142.9	107.1	108.1	214.1	118.7	174.0	-	96.2	118.2	-	272.7
	30年第1期	-	138.4	138.6	140.2	117.8	262.9	120.9	183.2	-	104.5	93.9	-	189.0
	30年第2期	-	146.2	146.4	155.5	124.0	276.9	110.6	243.0	-	106.1	146.6	-	196.3
	30年第3期	-	140.5	140.7	126.2	145.1	258.2	120.8	88.0	-	116.8	144.1	-	174.4
	前年同期比(%)	-	▲2.6	▲2.6	9.0	28.6	13.3	39.3	▲16.7	-	18.7	19.9	-	▲36.1

(平成22年平均 = 100)

窯業・ 土石製品 工業	化学工業	プラスチ ック製品 工業	パルプ・ 紙・紙加 工品工業	繊維工業	食料品 工業	その他							鉱業	公益事業
						工業 総合	ゴム製品 工業	皮革製品 工業	家具 工業	印刷業	木材・木 製品工業	その他 工業		
100.4	84.7	81.6	102.1	58.3	100.8	87.9	70.8	66.1	132.4	89.1	84.5	80.3	84.8	53.4
104.3	83.0	80.7	102.2	56.9	96.7	88.9	67.9	67.4	133.9	88.0	87.7	95.1	106.6	65.0
107.3	92.9	80.0	108.6	64.2	107.4	93.4	70.6	58.7	150.4	94.3	88.5	88.6	110.4	59.2
94.3	88.3	76.3	102.7	62.7	93.2	89.7	63.3	64.5	142.3	91.2	85.3	87.1	91.5	82.8
104.9	90.0	82.1	105.0	59.8	107.4	85.5	64.6	61.6	135.9	87.1	80.5	77.5	105.2	53.6
102.3	93.4	81.2	104.3	56.5	111.4	85.7	63.3	62.1	128.9	87.1	85.1	84.2	85.6	64.9
▲ 1.9	12.5	0.6	2.1	▲ 0.7	15.2	▲ 3.6	▲ 6.8	▲ 7.9	▲ 3.7	▲ 1.0	▲ 3.0	▲ 11.5	▲ 19.7	▲ 0.2
97.1	87.4	90.8	94.6	62.7	115.4	87.4	72.7	62.6	125.9	89.2	83.2	79.1	91.5	-
102.0	88.8	91.9	97.2	60.8	108.9	91.9	72.3	69.8	139.1	88.2	86.2	98.5	105.3	-
104.1	98.4	90.0	103.9	69.0	118.0	93.9	72.2	57.5	143.7	94.5	90.5	90.8	114.2	-
97.1	97.5	89.3	94.5	66.6	103.8	91.5	67.7	69.9	150.3	91.4	77.8	87.3	95.5	-
99.9	98.9	94.7	96.6	65.6	122.5	85.8	70.9	61.5	127.5	87.3	82.1	76.8	106.6	-
99.4	104.2	94.0	97.6	62.1	125.6	88.1	68.1	69.7	132.7	87.2	81.1	88.6	91.1	-
▲ 2.5	17.3	2.3	0.4	2.1	15.3	▲ 4.1	▲ 5.8	▲ 0.1	▲ 4.6	▲ 1.1	▲ 5.9	▲ 10.1	▲ 13.5	-
105.4	114.0	79.8	154.1	109.4	115.2	108.3	103.5	92.6	141.9	-	95.8	100.8	42.9	-
104.4	106.4	76.6	148.2	120.9	105.9	93.7	95.0	84.8	97.1	-	97.3	90.2	57.7	-
108.2	113.4	81.4	119.4	126.2	111.5	104.1	105.4	99.6	151.9	-	91.0	78.6	60.9	-
90.2	113.1	81.0	136.9	108.8	112.3	92.3	104.4	89.7	87.8	-	93.7	79.4	55.5	-
104.2	118.9	78.3	144.6	98.8	104.0	109.4	107.3	110.9	155.9	-	95.3	88.4	57.1	-
109.1	116.0	77.3	139.5	110.5	101.1	94.5	103.3	90.4	120.1	-	102.7	66.3	43.8	-
4.5	9.0	0.9	▲ 5.9	▲ 8.6	▲ 4.5	0.9	8.7	6.6	23.7	-	5.5	▲ 26.5	▲ 24.1	-
84.4	105.3	81.5	139.8	222.7	118.4	116.5	137.0	140.1	97.7	-	122.2	95.9	59.7	-
87.9	101.6	78.8	138.8	377.2	125.2	111.1	140.0	132.5	84.8	-	123.2	82.8	50.4	-
83.9	101.5	87.6	120.2	280.1	116.8	121.0	142.9	161.4	100.4	-	107.0	103.1	48.1	-
90.7	119.5	87.6	129.9	215.0	133.0	118.8	155.6	137.0	99.5	-	129.0	77.2	56.7	-
102.5	111.8	76.3	125.1	189.2	122.4	124.5	150.8	159.2	114.5	-	111.6	95.3	52.7	-
95.4	111.6	74.5	128.5	294.2	127.0	129.6	155.3	139.2	121.6	-	129.6	99.9	41.5	-
8.5	9.8	▲ 5.5	▲ 7.4	▲ 22.0	1.4	16.7	10.9	5.1	43.4	-	5.2	20.7	▲ 17.7	-

第1-2表 業種分類別指数(季節調整済指数)

項目	産業	鉱工業	製造	鉄鋼業	非鉄金属	金属製品	はん用	生産用	業務用	電子部品	電気機械	情報通信	輸送機械	
	総合	総合	工業		工業	工業	機械	機械	機械	デバイス	工業	機械工業	工業	
生産	29年第1期	93.9	94.7	94.6	89.7	100.0	82.7	151.6	76.4	141.1	119.6	109.4	44.0	88.2
	第2期	95.0	95.7	95.7	93.9	97.1	82.6	160.0	99.5	146.1	118.8	108.1	45.1	88.1
	第3期	93.0	93.8	93.8	98.0	97.8	80.4	159.8	107.5	97.3	121.9	105.6	46.0	82.6
	30年第1期	91.2	92.0	92.0	99.0	97.6	77.1	157.1	85.3	67.5	117.1	101.7	44.9	90.9
	第2期	93.3	94.1	94.0	93.6	101.7	82.1	152.9	139.5	62.3	121.0	96.5	52.7	87.9
	第3期	95.9	96.7	96.8	94.8	100.9	78.9	147.9	117.6	99.0	128.6	88.8	59.9	87.6
	前期比(%)	2.8	2.8	3.0	1.3	▲0.8	▲3.9	▲3.3	▲15.7	58.9	6.3	▲8.0	13.7	▲0.3
出荷	29年第1期	-	95.5	95.5	90.9	95.1	77.6	150.8	78.0	126.3	121.3	133.4	23.0	90.3
	第2期	-	96.0	96.0	95.3	91.2	79.4	161.0	98.7	130.9	118.0	132.9	21.9	89.9
	第3期	-	93.7	93.7	96.9	93.4	74.3	159.1	106.5	89.2	124.4	128.9	20.5	86.9
	30年第1期	-	93.0	92.9	97.9	93.4	69.5	155.1	87.4	61.7	115.4	131.7	22.2	88.8
	第2期	-	96.0	96.0	94.0	97.0	73.9	151.2	142.1	56.4	121.8	118.3	23.1	91.3
	第3期	-	97.2	97.2	95.5	94.4	72.6	145.5	117.5	88.8	126.4	112.0	21.1	91.2
	前期比(%)	-	1.3	1.3	1.6	▲2.7	▲1.8	▲3.8	▲17.3	57.4	3.8	▲5.3	▲8.7	▲0.1
在庫	29年第1期末	-	120.2	120.3	117.5	83.3	145.7	113.8	139.0	-	100.2	78.0	-	215.7
	第2期末	-	120.5	120.5	108.7	93.0	139.0	73.8	133.4	-	101.5	89.3	-	232.4
	第3期末	-	115.0	115.1	111.9	97.7	137.2	80.8	139.0	-	95.5	103.9	-	184.2
	30年第1期末	-	115.5	115.6	121.6	100.1	149.3	64.3	123.1	-	103.1	89.5	-	171.8
	第2期末	-	113.2	113.3	119.2	103.7	157.4	64.8	122.2	-	109.8	87.6	-	142.1
	第3期末	-	110.3	110.4	124.3	126.4	143.1	72.1	123.8	-	116.8	87.3	-	96.9
	前期比(%)	-	▲2.6	▲2.6	4.3	21.9	▲9.1	11.3	1.3	-	6.4	▲0.3	-	▲31.8
在庫率	29年第1期	-	135.3	135.4	137.7	80.3	217.9	125.5	201.2	-	108.2	99.5	-	222.3
	第2期	-	146.1	146.2	119.8	105.0	219.6	98.6	173.3	-	102.3	108.4	-	288.8
	第3期	-	139.5	139.6	119.0	169.1	234.4	100.7	197.7	-	94.4	126.5	-	227.5
	30年第1期	-	144.1	144.4	136.9	147.9	258.4	115.7	213.7	-	104.3	116.1	-	194.4
	第2期	-	141.4	141.5	139.3	91.6	268.6	115.6	139.9	-	104.3	128.7	-	221.4
	第3期	-	141.8	142.0	132.6	141.3	250.4	141.7	146.8	-	121.7	130.8	-	180.9
	前期比(%)	-	0.3	0.4	▲4.8	54.3	▲6.8	22.6	4.9	-	16.7	1.6	-	▲18.3

(平成22年平均 = 100)

窯業・ 土石製品 工業	化学工業	プラスチ ック製品 工業	パルプ・ 紙・紙加 工品工業	繊維工業	食料品 工業	その他							鉱業	公益事業
						工業 総合	ゴム製品 工業	皮革製品 工業	家具 工業	印刷業	木材・木 製品工業	その他 工業		
103.4	83.0	78.1	101.5	61.0	102.4	91.1	71.4	66.8	147.0	91.1	85.0	83.9	98.7	64.6
103.3	85.1	81.3	103.4	59.6	99.1	89.7	69.3	61.9	136.4	90.3	87.9	90.5	102.3	65.0
100.2	88.5	80.5	105.5	59.2	97.7	91.1	68.7	64.4	142.1	91.5	86.9	91.3	98.5	65.7
98.6	93.1	79.1	105.6	62.6	99.2	88.1	63.7	64.6	137.9	90.0	86.2	85.1	93.6	64.6
108.0	88.2	78.7	104.8	62.7	108.5	88.3	65.2	62.0	152.1	89.3	81.5	82.6	130.0	65.2
101.0	96.0	81.5	105.3	59.9	114.1	87.1	65.0	57.6	133.2	89.4	85.4	80.4	83.0	64.9
▲ 6.5	8.8	3.6	0.5	▲ 4.5	5.2	▲ 1.4	▲ 0.3	▲ 7.1	▲ 12.4	0.1	4.8	▲ 2.7	▲ 36.2	▲ 0.5
101.5	88.3	88.6	97.3	66.6	115.7	91.9	74.5	65.0	141.3	91.3	84.1	88.3	100.8	-
101.0	91.7	90.5	97.5	62.8	108.8	91.9	74.7	63.2	139.1	90.4	84.3	92.0	103.2	-
96.7	92.8	91.2	98.8	63.4	109.1	92.0	69.5	65.6	141.3	91.7	87.3	92.0	102.2	-
101.1	100.2	92.4	97.3	65.8	112.9	89.1	67.1	66.7	139.1	90.2	81.9	83.0	100.1	-
104.1	101.0	92.2	99.2	69.5	122.0	90.1	72.5	65.2	143.5	89.4	82.9	85.4	119.0	-
98.2	107.3	92.4	98.2	64.9	125.8	88.4	70.6	63.7	133.3	89.6	79.9	82.6	90.1	-
▲ 5.7	6.2	0.2	▲ 1.0	▲ 6.6	3.1	▲ 1.9	▲ 2.6	▲ 2.3	▲ 7.1	0.2	▲ 3.6	▲ 3.3	▲ 24.3	-
110.1	111.0	75.7	145.4	125.0	122.4	103.7	99.6	84.9	146.4	-	93.7	90.0	52.3	-
103.8	111.4	81.9	145.9	123.4	102.3	99.2	94.5	87.4	116.2	-	99.4	88.1	57.2	-
106.6	114.1	86.7	133.9	111.3	92.0	104.2	108.9	83.4	144.4	-	93.5	82.2	56.5	-
91.2	115.2	80.7	146.3	110.0	110.7	103.1	106.5	96.5	108.9	-	92.7	96.5	50.5	-
108.6	115.3	75.7	136.7	111.3	108.0	105.1	103.6	103.8	159.3	-	93.9	79.4	69.0	-
108.6	121.5	82.8	137.2	112.2	98.2	98.7	103.2	91.8	141.6	-	103.4	65.9	44.0	-
0.0	5.4	9.4	0.4	0.8	▲ 9.1	▲ 6.1	▲ 0.4	▲ 11.6	▲ 11.1	-	10.1	▲ 17.0	▲ 36.2	-
86.5	102.5	81.5	138.8	282.5	122.5	114.1	130.7	137.3	96.8	-	119.3	90.6	53.3	-
84.8	104.9	82.5	132.1	320.4	123.7	112.7	137.0	142.9	86.7	-	128.9	85.1	54.8	-
89.2	107.4	89.1	124.4	248.8	120.4	115.8	149.8	140.2	97.3	-	112.8	88.2	52.7	-
86.7	113.3	82.5	133.5	233.8	127.7	125.1	161.4	156.0	95.3	-	120.0	91.7	53.9	-
105.4	109.3	77.1	123.8	241.4	125.5	121.2	144.8	161.3	112.9	-	111.4	89.4	47.1	-
93.9	115.5	78.4	122.6	242.4	125.2	130.1	151.2	149.6	126.3	-	134.5	102.1	45.9	-
▲ 10.9	5.7	1.7	▲ 1.0	0.4	▲ 0.2	7.3	4.4	▲ 7.3	11.9	-	20.7	14.2	▲ 2.5	-

第 2 - 1 表 特殊分類別指数 (原指数)

(平成 2 2 年平均 = 1 0 0)

項 目	鉦工業 総合	最 終 需要財	投資財				消費財			生産財	鉦工業用 生産財	その他用 生産財
			資本財	建設財	耐 久 消費財	非耐久 消費財						
生 産	2 9 年第 期	93.3	87.5	93.2	96.5	85.0	83.6	72.2	87.7	102.6	106.4	88.1
	第 期	94.0	89.4	100.0	102.6	93.5	82.0	73.9	84.9	101.3	105.1	86.4
	第 期	96.5	91.4	91.9	89.9	96.5	91.2	80.9	94.9	104.5	107.3	93.8
	3 0 年第 期	92.0	86.3	86.4	85.1	89.5	86.3	81.9	87.9	100.9	104.0	89.1
	第 期	92.8	86.4	82.4	80.5	87.1	89.1	75.4	94.1	102.9	107.2	86.3
	第 期	95.3	91.4	88.1	88.3	87.7	93.8	82.2	97.9	101.3	105.5	85.4
	前年同期比(%)	1.4	2.2	▲ 11.9	▲ 13.9	▲ 6.2	14.4	11.2	15.3	0.0	0.4	▲ 1.2
出 荷	2 9 年第 期	92.6	87.7	91.4	93.4	85.9	84.8	72.5	96.1	100.7	102.6	88.2
	第 期	93.9	89.8	97.9	99.0	95.0	83.7	72.7	93.7	100.6	102.8	86.2
	第 期	95.9	91.2	92.3	90.4	97.8	90.4	76.4	103.2	103.6	105.2	93.0
	3 0 年第 期	95.6	92.3	90.0	89.4	91.8	94.0	89.0	98.5	100.9	102.7	89.2
	第 期	93.1	87.8	82.2	80.6	86.6	92.1	74.7	107.8	101.5	103.7	87.3
	第 期	95.4	92.3	87.7	86.5	91.0	95.7	78.2	111.6	100.3	102.6	85.3
	前年同期比(%)	1.6	2.8	▲ 10.4	▲ 12.6	▲ 4.2	14.3	7.6	19.1	▲ 0.3	▲ 0.2	▲ 1.0
在 庫	2 9 年第 期末	116.4	123.2	132.6	178.8	97.7	108.6	107.9	111.1	111.2	112.5	84.9
	第 期末	113.5	123.4	128.0	170.9	95.7	116.2	117.8	110.8	105.9	107.1	80.8
	第 期末	124.6	146.4	131.6	178.1	96.6	169.5	185.1	115.4	108.1	109.1	87.1
	3 0 年第 期末	104.9	105.1	110.1	134.4	91.8	97.2	93.2	111.2	104.9	105.7	87.0
	第 期末	110.6	109.8	122.1	146.4	103.8	90.5	85.5	107.9	111.4	112.8	82.9
	第 期末	104.4	91.8	110.5	131.7	94.5	62.5	49.6	107.4	114.1	115.8	79.3
	前年同期比(%)	▲ 8.0	▲ 25.6	▲ 13.7	▲ 22.9	▲ 1.3	▲ 46.2	▲ 57.9	▲ 3.1	7.7	8.1	▲ 1.9
在 庫 率	2 9 年第 期	138.7	143.3	159.8	270.2	98.6	120.5	106.8	168.0	135.2	136.8	105.4
	第 期	144.3	162.2	160.3	278.8	94.6	164.9	138.2	257.2	130.4	131.3	113.3
	第 期	142.7	164.6	162.9	284.6	95.4	167.0	156.5	203.3	125.6	126.4	111.4
	3 0 年第 期	138.4	137.8	138.5	205.2	101.4	136.9	126.4	173.7	139.0	140.2	116.0
	第 期	146.2	149.5	168.3	281.1	105.7	123.5	113.6	157.7	143.7	145.5	108.6
	第 期	140.5	136.1	146.9	234.2	98.5	121.1	92.1	221.5	144.0	145.8	110.6
	前年同期比(%)	▲ 2.6	▲ 16.1	▲ 8.4	▲ 16.0	4.1	▲ 26.6	▲ 33.4	▲ 13.9	10.4	11.0	▲ 2.4

第2-2表 特殊分類別指数 (季節調整済指数)

(平成22年平均 = 100)

項目	鋁工業 総合	最終 需要財	投資財				消費財			生産財	鋁工業用 生産財	その他用 生産財
			資本財	建設財	耐久 消費財	非耐久 消費財						
生産	29年第1期	94.7	90.0	97.5	101.6	88.4	84.3	78.3	86.7	102.6	105.8	89.8
	第2期	95.7	91.5	102.2	107.1	93.7	83.9	75.6	87.2	102.7	106.1	89.5
	第3期	93.8	88.3	91.6	91.3	93.1	85.2	73.4	89.3	102.6	105.7	90.2
	30年第1期	92.0	86.0	80.9	76.6	89.9	90.1	82.3	92.7	101.9	105.6	88.2
	第2期	94.1	88.5	85.7	83.5	90.5	89.6	81.9	92.6	102.8	106.6	88.2
	第3期	96.7	92.6	88.5	89.4	87.6	95.9	84.4	100.5	103.0	106.7	88.6
	前期比 (%)	2.8	4.6	3.3	7.1	▲ 3.2	7.0	3.1	8.5	0.2	0.1	0.5
出荷	29年第1期	95.5	91.9	96.7	97.9	90.7	88.8	81.7	95.3	101.6	103.4	89.8
	第2期	96.0	92.3	100.7	102.6	94.4	86.8	76.0	96.1	101.7	103.5	89.7
	第3期	93.7	88.8	92.7	91.0	94.5	86.4	75.0	97.1	101.6	103.5	89.1
	30年第1期	93.0	88.1	83.8	80.3	91.1	91.6	78.2	103.6	101.2	103.1	88.5
	第2期	96.0	91.9	86.2	84.5	91.3	95.9	84.6	107.5	102.5	104.7	88.9
	第3期	97.2	94.5	89.0	88.8	90.6	98.6	82.1	113.9	101.7	103.5	88.5
	前期比 (%)	1.3	2.8	3.2	5.1	▲ 0.8	2.8	▲ 3.0	6.0	▲ 0.8	▲ 1.1	▲ 0.4
在庫	29年第1期末	120.2	133.4	132.8	179.1	98.2	130.3	132.5	118.2	109.4	110.7	83.1
	第2期末	120.5	136.7	134.9	185.9	96.2	137.4	145.1	112.5	108.9	110.1	82.9
	第3期末	115.0	124.4	128.5	169.9	96.8	124.9	130.9	106.0	110.1	111.0	90.6
	30年第1期末	115.5	123.9	120.9	151.5	97.5	126.8	128.4	114.4	107.9	108.8	87.7
	第2期末	113.2	117.7	121.8	145.3	104.7	107.2	103.9	114.2	109.2	110.6	81.7
	第3期末	110.3	101.2	115.8	143.5	95.3	74.1	60.9	108.6	117.0	118.7	81.6
	前期比 (%)	▲ 2.6	▲ 14.0	▲ 4.9	▲ 1.2	▲ 9.0	▲ 30.9	▲ 41.4	▲ 4.9	7.1	7.3	▲ 0.1
在庫率	29年第1期	135.3	141.9	135.0	200.9	99.3	139.7	121.5	206.7	129.7	131.0	106.7
	第2期	146.1	168.3	177.9	346.2	94.4	161.2	140.5	223.9	129.6	130.7	106.3
	第3期	139.5	152.0	176.9	316.9	97.5	137.1	125.8	182.3	131.4	132.4	117.4
	30年第1期	144.1	147.1	140.1	218.1	98.4	151.3	138.9	187.8	139.6	140.6	116.9
	第2期	141.4	144.3	144.7	216.8	106.5	141.2	126.1	195.4	137.9	139.4	110.3
	第3期	141.8	140.2	160.0	273.7	98.8	117.9	93.5	185.1	143.6	145.6	104.8
	前期比 (%)	0.3	▲ 2.8	10.6	26.2	▲ 7.2	▲ 16.5	▲ 25.9	▲ 5.3	4.1	4.4	▲ 5.0

- 利 用 上 の 注 意 -

基準年次 平成22年(2010年)
採用品目 生産211品目、出荷209品目、在庫120品目
季節調整 センサス局法(X-12-ARIMA)

この情報は、インターネットでもご覧になれます。



<http://www.pref.saitama.lg.jp/theme/tokei/index.html>

平成30年11月26日 発行

埼玉県総務部統計課 動態統計担当

〒330-9301 さいたま市浦和区高砂3-15-1

TEL 048-830-2320(直通) FAX 048-822-4104

品目別の指数が必要なときは、上記の連絡先にお問い合わせください。
(品目によってはお答えできないものもあります。)