

埼玉県鉱工業指数

平成29年4～6月期分



埼玉県マスコット「コバトン」



彩の国
埼玉県

総務部統計課

平成29年4～6月期鉱工業指数 概要

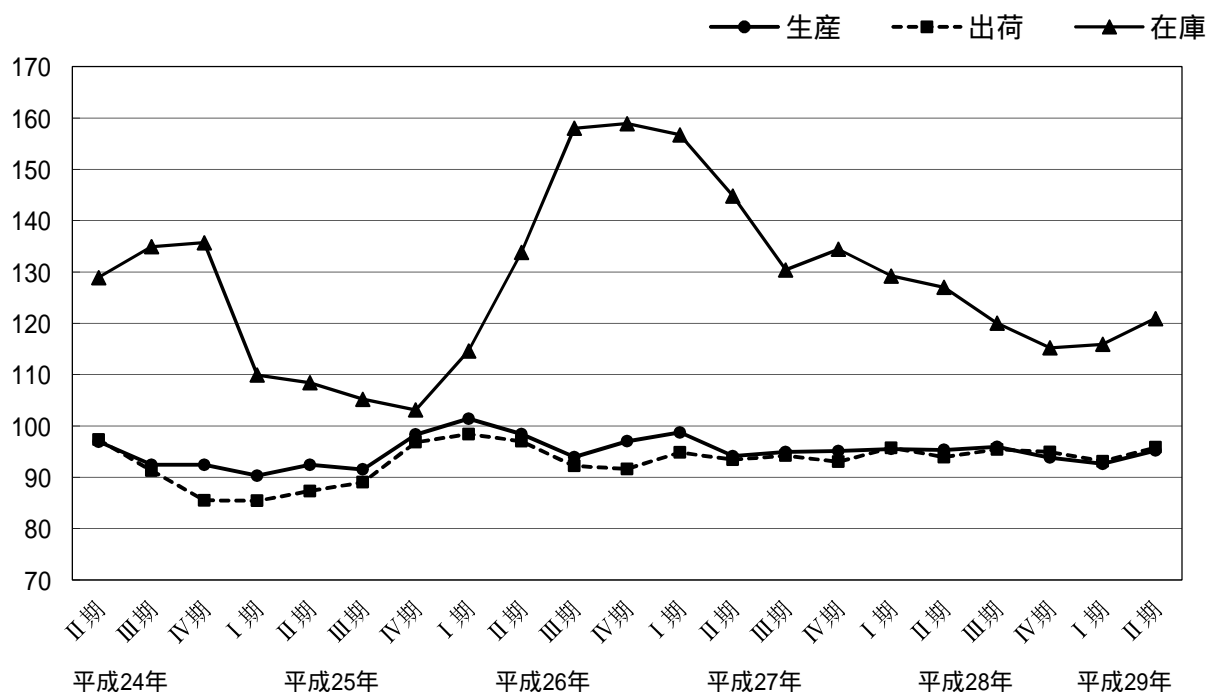
生産は95.2で3期ぶりの上昇、出荷は95.8で3期ぶりの上昇となった。また、在庫は120.9で2期連続の上昇、在庫率は133.8で2期ぶりの低下となっている。

(平成22年平均 = 100)

	埼玉県			全国		
	指数	前期比 (%)	前年同期比 (%)	指数	前期比 (%)	前年同期比 (%)
生産	95.2	2.8	0.2	102.1	2.1	5.8
出荷	95.8	2.9	2.3	100.0	1.5	5.2
在庫	120.9	4.3	4.8	109.1	0.5	2.9
在庫率	133.8	13.7	33.3	112.5	0.9	3.0

指数と前月比は季節調整済み(X-12-ARIMA)、前年同期比は原指数、全国は確報値による。

埼玉県鉱工業総合指数の推移



上昇・低下に寄与した主な業種と品目

数値は対前期比。

(1) 生産

		業 種	品 目
上 昇	14業種	業務用機械工業	44.7% 医療用機械器具、試験機、デジタル複写機
		食料品工業	8.6% チョコレート、菓子パン、洋生菓子、精米、ソーセージ
		はん用機械工業	8.9% 空気圧機器、ポンプ、はん用内燃機関、コンベヤ
		輸送機械工業	3.1% 乗用車、自動車エンジン、普通トラック、輸送機械用エアコン
低 下	9業種	化学工業	13.3% 医薬品、化粧品、合成樹脂塗料
		印刷業	4.3% 平版印刷(オフセット印刷)、とっ版印刷(活版印刷)
		電気機械工業	3.9% 電気計器、鉛蓄電池、電磁開閉器、電気掃除機
		鉄鋼業	7.6% 小形棒鋼、鋼半製品、粗鋼、鋳鉄管、特殊鋼冷間仕上鋼材

(2) 出荷

		業 種	品 目
上 昇	16業種	業務用機械工業	41.6% 医療用機械器具、試験機
		輸送機械工業	5.5% 乗用車、自動車エンジン、普通トラック、輸送機械用エアコン
		はん用機械工業	9.9% 空気圧機器、ポンプ、はん用内燃機関、コンベヤ
		食料品工業	5.3% チョコレート、菓子パン、精米、洋生菓子、ソーセージ
低 下	7業種	化学工業	7.0% 医薬品、化粧品、ウレタンフォーム、合成樹脂塗料
		電気機械工業	6.8% 電気計器、電磁開閉器、鉛蓄電池、計器用変成器
		情報通信機械工業	25.8% 携帯電話、カーナビゲーション、交換機、電話機
		印刷業	4.3% 平版印刷(オフセット印刷)、とっ版印刷(活版印刷)

(3) 在庫

		業 種	品 目
上 昇	11業種	輸送機械工業	34.3% 乗用車、普通トラック、完成自転車、輸送機械用エアコン
		はん用機械工業	36.4% はん用内燃機関、ポンプ
		電子部品・デバイス工業	7.6% 混成集積回路、サーミスタ、整流素子、シリコンダイオード
		家具工業	51.0% システムキッチン、木製棚
低 下	9業種	生産用機械工業	16.9% 整地機械、農業用乾燥機、マシニングセンタ
		鉄鋼業	8.9% 鋳鉄管、小形棒鋼、鋳鉄铸件、普通鋼冷けん鋼管
		プラスチック製品工業	5.4% プラスチック製フィルム、発泡プラスチック製品
		パルプ・紙・紙加工品工業	9.3% 衛生用紙、段ボール原紙、紙器用板紙、特殊印刷用紙

< 資料 >

埼玉県・全国鉱工業生産指数の推移

(平成22年平均 = 100)

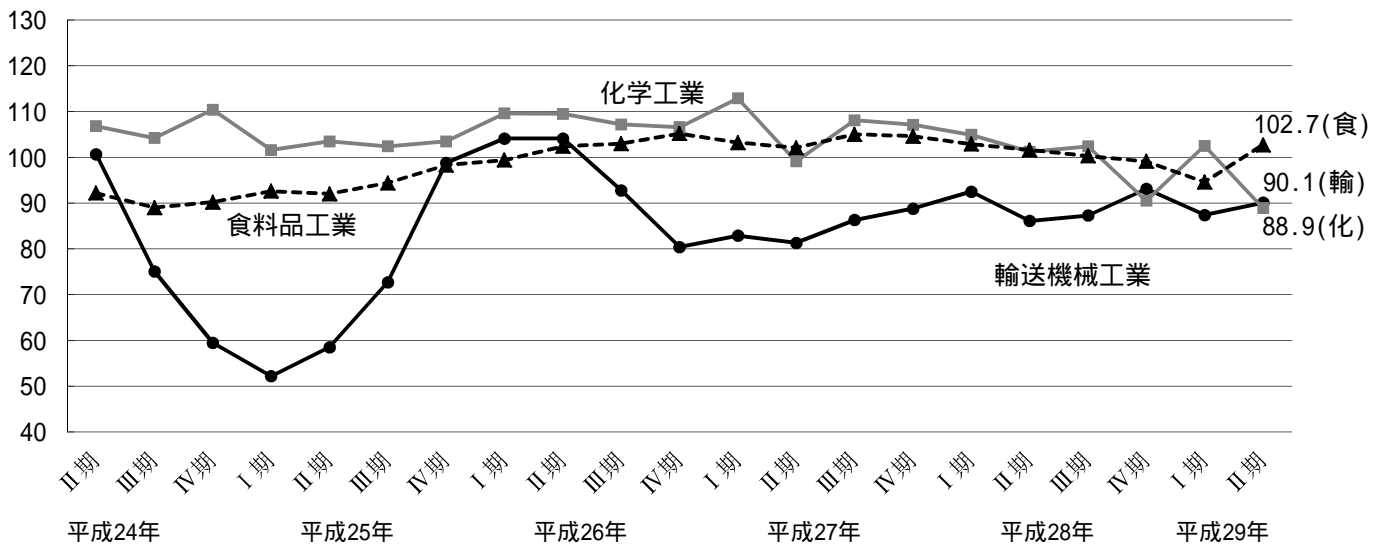
	埼玉県			全国		
	指数	前期比 (%)	前年比 (%)	指数	前期比 (%)	前年比 (%)
26年平均	97.6	-	4.8	99.0	-	2.1
27年平均	95.5	-	2.2	97.8	-	1.2
28年平均	95.1	-	0.4	97.7	-	0.1
26年期	98.4	3.0	6.8	98.8	3.0	2.7
期	93.9	4.6	1.4	97.4	1.4	0.8
期	97.0	3.3	0.9	98.2	0.8	1.5
27年期	98.7	1.8	0.6	99.3	1.1	2.3
期	94.1	4.7	4.7	98.0	1.3	0.8
期	94.9	0.9	1.3	97.0	1.0	0.9
期	95.1	0.2	1.6	97.1	0.1	0.8
28年期	95.5	0.4	1.4	96.2	0.9	1.4
期	95.3	0.2	0.5	96.5	0.3	1.8
期	95.9	0.6	1.4	98.0	1.6	0.4
期	93.8	2.2	2.3	99.8	1.8	2.1
29年期	92.6	1.3	3.6	100.0	0.2	3.8
期	95.2	2.8	0.2	102.1	2.1	5.8

注) 県・全国ともに指数と前月比は季節調整済み (X-12-ARIMA)、前年比は原指数、全国は確報値による。

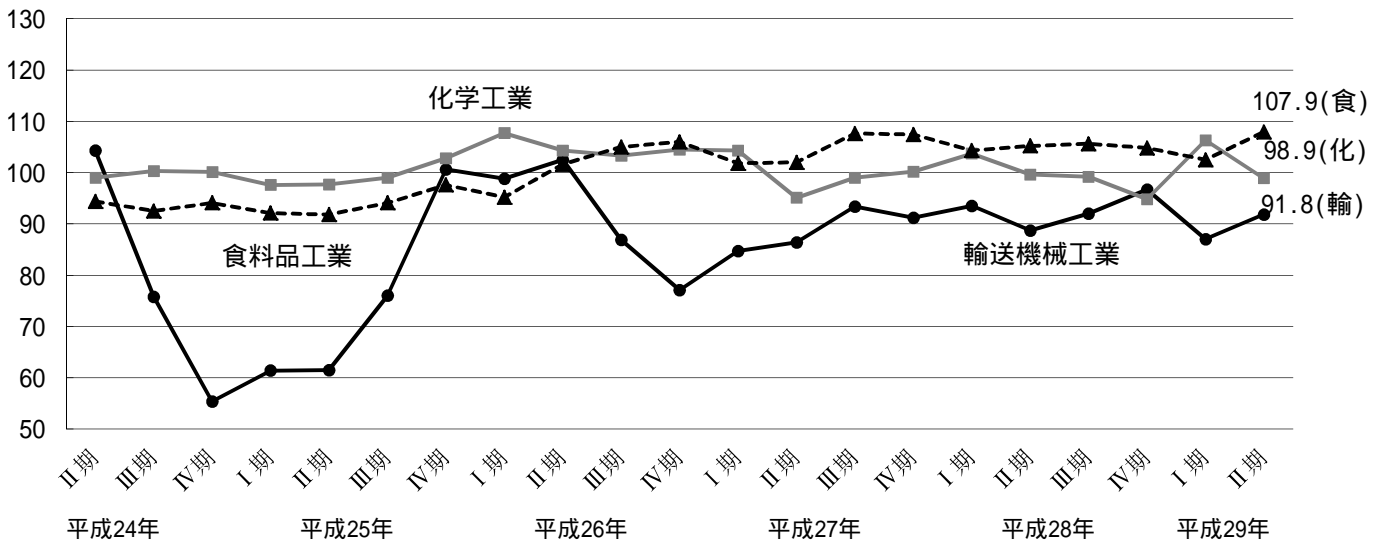
注) 県・全国ともに平成28年の年間補正済の数値となっている。

県内主要業種の指数推移

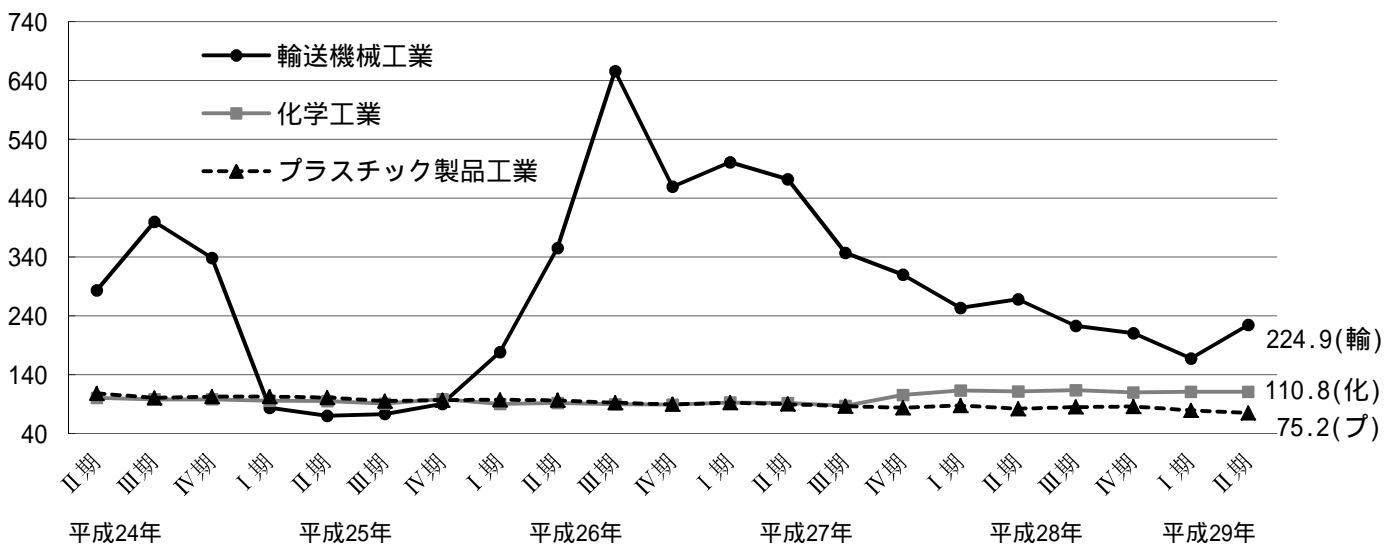
生産



出荷

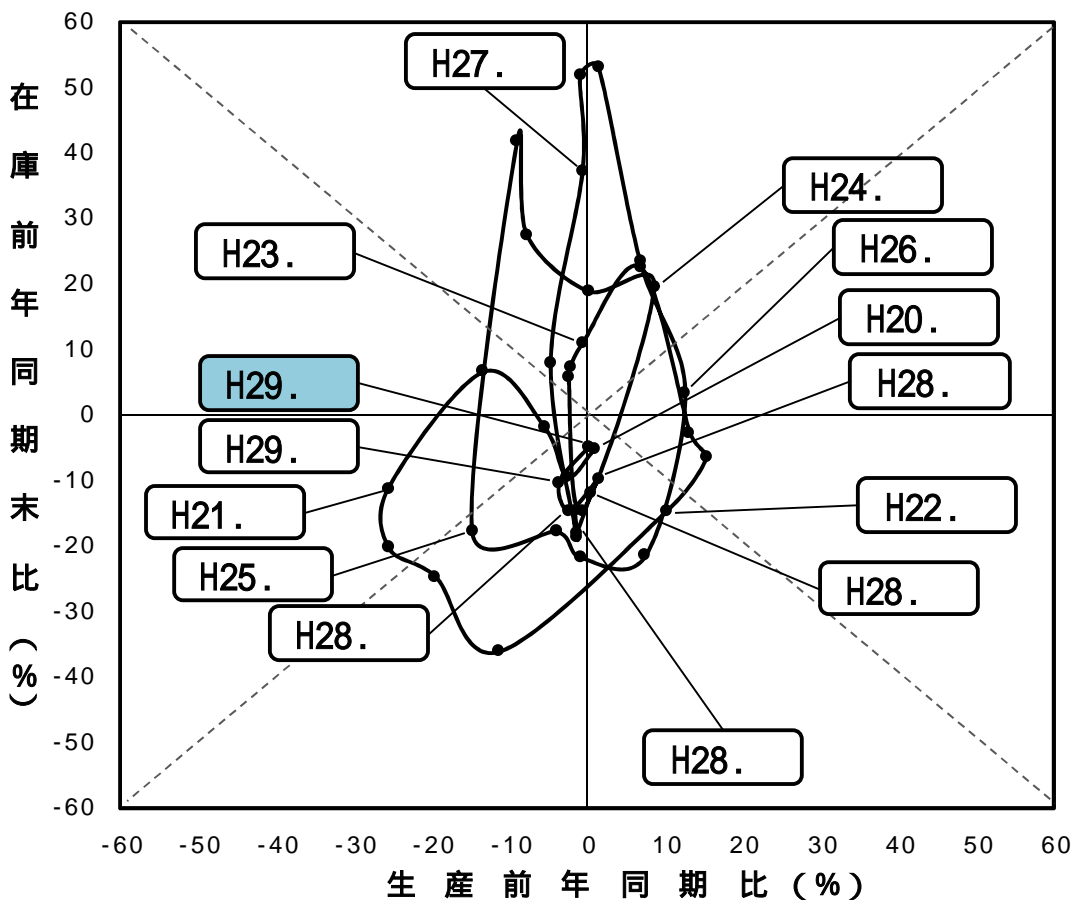


在庫

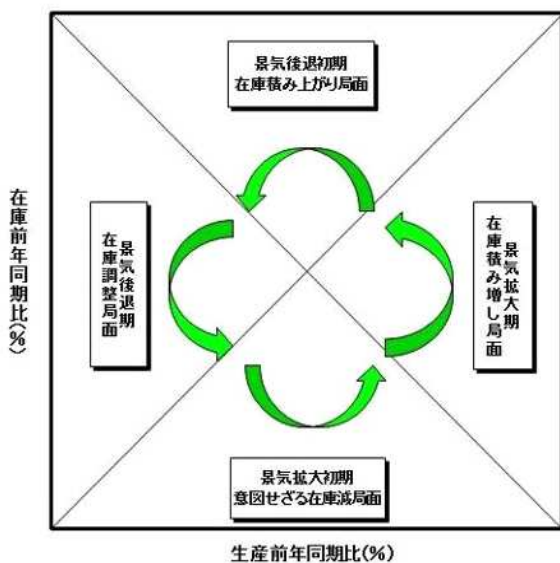


在庫循環図

埼玉県在庫循環図



参考 在庫循環図説明



在庫循環図は、企業の生産と在庫の関係を示しています。在庫の変動は生産活動に大きな影響を与えるため、この図は景気の局面を判断する際に有効とされています。

一般的に、次の4つの局面を循環していくことになります。

- 意図せざる在庫減局面
- 在庫積み増し局面
- 在庫積み上がり局面
- 在庫調整局面

第1-1表 業種分類別指数(原指数) - 平成28年 年間補正済み -

項目	産業	鉱工業	製造	鉄鋼業	非鉄金属	金属製品	はん用	生産用	業務用	電子部品	電気機械	情報通信	輸送機械	
	総合	総合	工業		工業	工業	機械	機械	機械	デバイス	工業	機械工業	工業	
生産	28年第1期	97.1	97.5	97.5	88.6	100.7	76.5	123.0	120.5	114.3	111.2	99.4	59.3	97.2
	第2期	92.3	93.4	93.4	95.6	96.6	76.4	122.3	88.4	112.2	108.3	97.6	51.6	81.5
	第3期	92.7	93.4	93.4	92.1	97.2	75.0	117.5	91.2	116.0	115.2	101.2	54.5	84.9
	第4期	95.1	96.0	96.0	95.4	101.9	79.0	124.9	85.7	104.2	118.8	107.4	52.2	100.1
	29年第1期	93.7	94.0	94.0	92.6	99.1	77.8	140.4	81.6	105.4	126.8	115.9	47.9	88.0
	第2期	92.6	93.6	93.6	91.0	98.8	81.9	154.8	59.6	134.1	125.9	109.4	37.7	84.3
	前年同期比(%)	0.3	0.2	0.2	▲4.8	2.3	7.2	26.6	▲32.6	19.5	16.3	12.1	▲26.9	3.4
出荷	28年第1期	-	99.8	99.8	88.5	90.2	79.6	125.1	122.6	103.0	113.9	120.6	45.6	108.0
	第2期	-	90.7	90.7	94.0	84.8	73.9	123.2	90.3	100.5	108.7	117.4	42.6	82.8
	第3期	-	93.0	93.0	91.7	89.0	71.2	118.2	92.5	104.2	117.4	127.7	41.4	88.1
	第4期	-	96.9	96.9	94.6	92.4	77.2	126.0	86.3	94.3	116.8	133.8	38.5	97.6
	29年第1期	-	96.3	96.3	93.6	92.0	73.3	141.0	82.7	96.2	128.7	146.7	30.0	96.0
	第2期	-	92.8	92.8	91.2	93.1	75.7	153.6	60.8	120.1	126.0	132.0	19.8	84.4
	前年同期比(%)	-	2.3	2.3	▲3.0	9.8	2.4	24.7	▲32.7	19.5	15.9	12.4	▲53.5	1.9
在庫	28年第1期末	-	117.7	117.8	114.9	122.1	138.5	112.9	158.3	-	102.4	68.6	-	201.8
	第2期末	-	122.5	122.6	123.6	116.5	137.3	98.6	163.8	-	104.7	88.2	-	212.5
	第3期末	-	113.2	113.3	120.2	81.4	144.7	103.9	142.0	-	99.1	80.8	-	172.5
	第4期末	-	123.9	124.0	122.4	74.3	140.0	78.7	154.4	-	97.8	69.1	-	274.7
	29年第1期末	-	105.6	105.7	120.9	79.7	136.4	86.3	144.7	-	96.4	61.8	-	133.3
	第2期末	-	116.6	116.8	119.9	86.6	142.0	120.6	138.2	-	100.8	85.6	-	178.1
	前年同期比(%)	-	▲4.8	▲4.7	▲3.0	▲25.7	3.4	22.3	▲15.6	-	▲3.7	▲2.9	-	▲16.2
在庫率	28年第1期	-	142.9	143.0	135.9	156.1	203.1	151.5	119.4	-	112.8	87.7	-	254.7
	第2期	-	207.8	208.1	142.4	1,343.0	226.6	116.1	203.9	-	112.2	117.3	-	255.2
	第3期	-	148.2	148.4	128.6	125.1	232.0	138.4	72.3	-	99.4	108.0	-	276.7
	第4期	-	135.3	135.5	125.2	103.5	207.7	102.8	139.8	-	101.4	90.3	-	241.6
	29年第1期	-	146.5	146.7	142.6	108.5	231.5	110.1	146.7	-	107.5	72.2	-	303.5
	第2期	-	138.7	138.9	152.7	112.2	226.4	117.3	356.9	-	109.1	114.1	-	195.4
	前年同期比(%)	-	▲33.3	▲33.3	7.2	▲91.6	▲0.1	1.0	75.0	-	▲2.8	▲2.7	-	▲23.4

(平成22年平均 = 100)

窯業・ 土石製品 工業	化学工業	プラスチ ック製品 工業	パルプ・ 紙・紙加 工品工業	繊維工業	食料品 工業	その他							鉱業	公益事業
						工業 総合	ゴム製品 工業	皮革製品 工業	家具 工業	印刷業	木材・木 製品工業	その他 工業		
90.8	104.0	78.1	97.4	62.2	97.5	91.9	70.8	66.4	129.4	95.7	75.8	82.8	88.3	81.4
94.2	103.6	84.8	101.0	57.6	99.3	86.4	65.4	65.2	112.6	90.9	77.1	78.8	77.3	52.9
104.1	99.8	79.2	100.3	54.8	97.2	87.6	64.7	72.1	121.0	90.6	81.9	84.0	93.5	64.9
109.9	93.3	78.9	104.8	67.1	108.9	90.2	68.8	59.9	139.5	92.5	80.9	82.0	105.9	58.8
98.9	98.4	75.7	100.8	62.4	90.4	91.5	67.3	68.2	146.5	92.6	86.1	87.2	92.3	82.8
100.4	91.1	81.7	102.1	59.2	100.4	86.3	70.8	72.3	132.4	86.3	84.5	80.3	84.8	53.4
6.6	▲ 12.1	▲ 3.7	1.1	2.8	1.1	▲ 0.1	8.3	10.9	17.6	▲ 5.1	9.6	1.9	9.7	0.9
92.1	104.5	88.4	92.5	63.8	96.4	93.9	75.7	69.5	140.3	95.9	72.0	86.5	91.7	-
91.2	98.8	91.6	93.9	58.4	103.8	85.9	68.9	66.6	115.0	91.1	77.8	75.8	89.3	-
102.3	95.7	89.3	95.2	59.2	105.4	89.6	67.7	76.9	129.6	90.9	80.9	87.9	98.1	-
108.4	98.9	86.8	100.4	68.8	114.0	91.8	77.3	58.3	136.9	92.7	79.1	84.4	108.5	-
96.1	104.9	85.5	94.1	64.0	94.7	94.3	75.9	76.6	152.6	92.8	80.2	88.9	94.1	-
97.1	98.5	90.9	94.6	62.8	106.8	86.2	72.7	72.6	125.9	86.5	83.2	79.1	91.5	-
6.5	▲ 0.3	▲ 0.8	0.7	7.5	2.9	0.3	5.5	9.0	9.5	▲ 5.0	6.9	4.4	2.5	-
96.9	110.4	88.1	124.2	99.3	107.9	92.6	94.8	93.6	125.0	-	81.3	73.6	66.6	-
96.5	114.9	87.5	140.0	92.6	98.3	106.4	97.9	103.0	149.0	-	80.2	100.5	47.7	-
104.1	108.6	79.6	141.5	105.4	109.8	97.4	97.4	93.3	115.7	-	82.0	91.7	47.2	-
108.3	109.1	79.6	130.4	126.1	125.1	97.7	94.7	112.5	138.0	-	85.4	78.9	58.3	-
112.1	108.4	79.8	146.2	117.2	110.0	91.3	94.1	77.0	87.5	-	94.9	91.1	62.2	-
105.4	114.0	79.9	154.1	109.9	115.2	108.1	103.5	87.7	141.9	-	95.8	100.8	42.9	-
9.2	▲ 0.8	▲ 8.7	10.1	18.7	17.2	1.6	5.7	▲ 14.9	▲ 4.8	-	19.5	0.3	▲ 10.1	-
110.6	110.6	99.1	124.3	196.6	117.6	108.6	125.3	132.6	112.1	-	120.0	78.0	63.7	-
92.4	110.4	94.2	126.9	177.8	119.1	118.5	142.4	139.6	110.0	-	97.5	95.9	65.4	-
94.6	104.8	91.7	137.2	326.6	117.6	115.6	146.7	127.9	98.4	-	96.6	89.8	51.3	-
81.3	99.5	92.6	135.4	284.7	114.5	113.5	129.0	176.9	99.7	-	107.1	93.9	49.3	-
96.3	109.4	96.0	137.4	208.4	124.8	106.0	126.8	105.9	94.6	-	130.2	78.8	59.1	-
84.4	105.3	82.9	139.8	220.5	118.4	115.1	137.0	111.9	97.7	-	122.2	95.9	59.7	-
▲ 8.7	▲ 4.6	▲ 12.0	10.2	24.0	▲ 0.6	▲ 2.9	▲ 3.8	▲ 19.8	▲ 11.2	-	25.3	0.0	▲ 8.7	-

平成28年 期～ 期の原指数の修正と、平成28年 期～平成29年 期の季節調整済指数の再計算を行いました。

第1-2表 業種分類別指数(季節調整済指数) - 平成28年 年間補正済み -

項目	産業	鉱工業	製造工業	鉄鋼業	非鉄金属	金属製品	はん用	生産用	業務用	電子部品	電気機械	情報通信	輸送機械	
	総合	総合		工業	工業	工業	機械工業	機械工業	機械工業	デバイス工業	工業	機械工業	工業	
生産	28年第1期	94.7	95.5	95.5	93.2	98.8	76.9	120.8	98.0	101.8	108.1	96.9	52.5	92.5
	第2期	94.5	95.3	95.3	94.9	97.7	77.7	119.4	100.8	109.1	108.5	98.2	56.7	86.1
	第3期	95.1	95.9	95.9	93.3	99.0	75.4	120.4	102.0	141.4	113.1	101.7	55.3	87.3
	第4期	93.1	93.8	93.8	91.4	100.1	76.3	127.2	90.0	103.9	122.1	108.8	54.3	93.1
	29年第1期	91.9	92.6	92.6	96.9	98.2	78.6	138.1	68.2	91.6	126.2	114.1	43.4	87.4
	第2期	94.5	95.2	95.2	89.5	100.2	83.4	150.4	68.4	132.5	126.2	109.7	40.8	90.1
	前期比(%)	2.8	2.8	2.8	▲7.6	2.0	6.1	8.9	0.3	44.7	0.0	▲3.9	▲6.0	3.1
出荷	28年第1期	-	95.7	95.7	91.9	88.2	79.1	121.7	100.0	89.0	109.8	116.5	43.6	93.5
	第2期	-	93.9	93.9	94.3	87.1	76.1	121.2	104.5	100.2	110.3	120.1	46.4	88.7
	第3期	-	95.4	95.4	92.5	90.5	73.7	120.8	102.8	119.9	115.1	127.0	43.9	92.0
	第4期	-	94.9	94.9	90.7	90.2	73.2	129.2	88.0	96.8	122.1	133.9	37.6	96.7
	29年第1期	-	93.1	93.1	97.1	90.4	73.0	136.9	70.5	84.3	124.7	145.0	28.7	87.0
	第2期	-	95.8	95.8	91.1	95.5	77.7	150.5	71.2	119.4	127.4	135.2	21.3	91.8
	前期比(%)	-	2.9	2.9	▲6.2	5.6	6.4	9.9	1.0	41.6	2.2	▲6.8	▲25.8	5.5
在庫	28年第1期末	-	129.2	129.3	120.0	118.0	144.4	113.3	176.7	-	103.0	83.7	-	253.6
	第2期末	-	127.0	127.0	118.5	110.4	141.4	96.6	159.0	-	108.4	80.4	-	268.4
	第3期末	-	120.0	120.1	122.4	84.2	140.2	114.4	145.3	-	102.7	77.8	-	223.2
	第4期末	-	115.2	115.3	120.3	75.5	137.8	77.2	157.1	-	94.8	74.8	-	210.7
	29年第1期末	-	115.9	116.0	126.2	77.0	142.2	86.6	161.5	-	97.0	75.4	-	167.5
	第2期末	-	120.9	121.0	115.0	82.1	146.2	118.1	134.2	-	104.4	78.0	-	224.9
	前期比(%)	-	4.3	4.3	▲8.9	6.6	2.8	36.4	▲16.9	-	7.6	3.4	-	34.3
在庫率	28年第1期	-	150.2	150.3	133.5	192.1	200.2	154.8	147.1	-	112.8	106.0	-	263.4
	第2期	-	198.0	198.3	129.9	873.7	217.9	123.8	121.1	-	111.9	103.0	-	274.3
	第3期	-	151.0	151.1	131.7	128.1	222.8	163.6	112.7	-	102.8	98.0	-	308.7
	第4期	-	131.6	131.8	137.8	132.0	228.8	86.8	161.5	-	98.6	97.3	-	197.6
	29年第1期	-	155.1	155.3	139.9	133.6	228.2	113.2	183.7	-	107.6	88.0	-	323.4
	第2期	-	133.8	133.9	139.3	83.8	217.7	123.9	204.8	-	108.9	100.1	-	209.6
	前期比(%)	-	▲13.7	▲13.8	▲0.4	▲37.3	▲4.6	9.5	11.5	-	1.2	13.8	-	▲35.2

(平成22年平均 = 100)

窯業・ 土石製品 工業	化学工業	プラスチ ック製品 工業	パルプ・ 紙・紙加 工品工業	繊維工業	食料品 工業	その他							鉱業	公益事業
						工業 総合	ゴム製品 工業	皮革製品 工業	家具 工業	印刷業	木材・木 製品工業	その他 工業		
94.4	104.9	80.3	100.5	60.7	102.9	90.3	70.4	68.4	123.0	95.0	78.2	80.3	88.9	63.8
97.7	101.2	80.6	100.3	60.8	101.6	89.6	66.7	66.7	129.8	92.8	78.5	82.9	90.6	64.8
104.7	102.4	80.3	101.5	57.1	100.3	88.2	66.0	66.2	121.3	92.5	83.5	79.4	89.2	66.0
103.2	90.5	79.2	101.3	61.9	99.1	88.4	67.0	65.0	132.4	89.6	77.8	84.8	95.5	65.5
102.4	102.5	78.7	104.3	61.7	94.6	89.8	66.7	66.4	136.7	92.1	86.2	85.0	94.0	63.8
102.7	88.9	77.8	101.2	62.5	102.7	89.3	71.9	73.9	150.9	88.1	85.6	83.8	96.9	64.6
0.3	▲ 13.3	▲ 1.1	▲ 3.0	1.3	8.6	▲ 0.6	7.8	11.3	10.4	▲ 4.3	▲ 0.7	▲ 1.4	3.1	1.3
94.9	103.7	90.4	94.0	63.1	104.3	91.7	75.1	69.2	130.1	95.3	76.8	81.1	93.9	-
96.0	99.6	88.7	96.7	63.2	105.2	90.4	70.6	70.3	131.0	93.1	79.2	83.8	98.8	-
102.5	99.2	88.2	95.0	60.7	105.6	89.4	69.2	68.9	130.0	92.7	79.4	82.1	97.0	-
100.8	94.8	87.9	95.6	63.1	104.8	90.0	74.7	65.8	135.0	89.9	75.5	86.2	97.8	-
99.1	106.3	88.8	96.8	63.2	102.5	92.1	75.1	71.7	138.8	92.3	83.5	85.2	97.6	-
101.4	98.9	88.3	97.6	67.6	107.9	90.3	74.4	76.9	140.6	88.3	84.8	86.8	99.4	-
2.3	▲ 7.0	▲ 0.6	0.8	7.0	5.3	▲ 2.0	▲ 0.9	7.3	1.3	▲ 4.3	1.6	1.9	1.8	-
101.0	113.0	87.7	135.8	100.2	109.4	102.5	96.4	94.7	147.2	-	80.7	93.0	63.0	-
99.3	111.7	82.4	131.7	106.0	105.4	103.7	94.8	94.4	163.3	-	78.7	90.5	56.4	-
102.4	113.5	85.2	139.9	108.8	104.8	99.9	96.4	96.5	132.4	-	83.3	93.2	47.0	-
105.8	110.0	86.0	143.9	110.2	103.8	97.2	97.7	95.3	132.4	-	86.7	79.0	54.0	-
116.9	111.0	79.5	159.8	118.3	111.5	101.1	95.7	77.9	103.0	-	94.2	115.1	58.8	-
108.5	110.8	75.2	144.9	125.8	123.5	105.4	100.3	80.4	155.5	-	94.0	90.8	50.8	-
▲ 7.2	▲ 0.2	▲ 5.4	▲ 9.3	6.3	10.8	4.3	4.8	3.2	51.0	-	▲ 0.2	▲ 21.1	▲ 13.6	-
105.9	104.0	93.6	128.3	206.0	114.1	113.0	129.1	143.2	109.0	-	112.4	91.2	61.2	-
92.0	107.4	93.6	125.5	223.5	121.2	116.4	136.0	140.5	110.2	-	96.1	92.0	58.3	-
90.4	108.0	95.4	130.7	286.3	116.8	116.7	142.0	138.5	99.8	-	100.6	94.1	56.1	-
87.3	106.0	95.4	140.0	251.9	116.7	109.4	136.5	155.1	99.8	-	112.1	79.1	53.4	-
94.3	102.8	90.4	142.5	222.5	121.6	110.4	130.6	113.9	89.6	-	121.2	95.1	57.4	-
84.2	102.7	82.4	138.7	277.7	120.7	113.2	130.9	112.0	98.1	-	120.1	92.1	53.2	-
▲ 10.7	▲ 0.1	▲ 8.8	▲ 2.7	24.8	▲ 0.7	2.5	0.2	▲ 1.7	9.5	-	▲ 0.9	▲ 3.2	▲ 7.3	-

平成28年 期～ 期の原指数の修正と、平成28年 期～平成29年 期の季節調整済指数の再計算を行いました。

第 2 - 1 表 特殊分類別指数 (原指数) - 平成 2 8 年 年間補正済み -
(平成 2 2 年平均 = 1 0 0)

項 目	鉱工業 総合	最 終 需要財	投資財				消費財			生産財	鉱工業用 生産財	その他用 生産財
			資本財	建設財	耐 久 消費財	非耐久 消費財						
生 産	2 8 年第 期	97.5	97.9	102.0	107.3	89.1	95.0	81.7	99.8	97.1	98.0	93.7
	第 期	93.4	91.8	90.3	92.3	85.6	92.9	71.7	100.6	95.8	97.5	89.4
	第 期	93.4	92.0	93.3	94.8	89.7	91.1	75.1	97.0	95.7	97.8	87.4
	第 期	96.0	93.3	91.4	90.8	92.8	94.6	90.1	96.3	100.3	102.4	92.2
	2 9 年第 期	94.0	89.8	91.2	91.6	90.2	88.8	75.7	93.6	100.7	103.3	90.5
	第 期	93.7	87.9	89.5	91.4	85.0	86.7	72.2	92.0	102.7	107.1	85.9
	前年同期比(%)	0.3	▲ 4.2	▲ 0.9	▲ 1.0	▲ 0.7	▲ 6.7	0.7	▲ 8.5	7.2	9.8	▲ 3.9
出 荷	2 8 年第 期	99.9	101.0	104.9	109.0	93.3	98.2	96.9	99.4	97.9	98.7	92.8
	第 期	90.8	88.4	89.7	90.9	86.6	87.4	74.2	99.4	94.6	95.5	88.8
	第 期	93.0	91.4	94.9	95.8	92.3	88.8	79.4	97.3	95.6	96.9	86.5
	第 期	96.9	94.9	93.4	92.6	95.6	96.1	89.4	102.1	100.1	101.3	92.4
	2 9 年第 期	96.3	93.8	94.1	94.3	93.2	93.7	87.6	99.2	100.2	101.7	90.2
	第 期	92.8	87.8	88.9	89.9	86.0	86.9	72.6	100.0	100.9	103.2	86.3
	前年同期比(%)	2.2	▲ 0.7	▲ 0.9	▲ 1.1	▲ 0.7	▲ 0.6	▲ 2.2	0.6	6.7	8.1	▲ 2.8
在 庫	2 8 年第 期末	117.7	131.8	135.0	175.7	104.3	126.9	132.8	106.3	107.0	107.8	90.7
	第 期末	122.6	139.8	150.1	208.2	106.1	123.8	130.4	100.7	109.4	110.2	92.6
	第 期末	113.2	121.0	131.3	167.0	104.2	104.9	104.0	108.0	107.3	108.2	88.9
	第 期末	123.9	151.1	132.4	174.7	100.4	180.3	196.7	123.6	103.2	104.0	86.3
	2 9 年第 期末	105.6	107.6	122.1	158.2	94.8	84.9	75.8	116.7	104.1	105.0	86.0
	第 期末	116.7	123.2	132.5	178.6	97.7	108.6	107.9	111.1	111.7	113.0	84.9
	前年同期比(%)	▲ 4.8	▲ 11.9	▲ 11.7	▲ 14.2	▲ 7.9	▲ 12.3	▲ 17.3	10.3	2.1	2.5	▲ 8.3
在 庫 率	2 8 年第 期	142.9	152.5	142.8	200.0	111.1	166.1	168.2	158.9	135.4	136.6	113.1
	第 期	207.8	292.9	398.1	928.0	104.2	146.9	149.5	138.0	141.6	142.9	117.6
	第 期	148.2	163.2	163.1	266.0	106.1	163.3	144.7	227.8	136.6	137.1	126.8
	第 期	135.3	148.6	137.2	205.9	99.1	164.5	150.7	212.3	125.0	125.7	112.1
	2 9 年第 期	146.6	166.4	199.0	367.6	105.5	121.1	109.4	161.9	131.1	132.2	109.7
	第 期	138.8	143.3	160.6	270.2	99.8	119.5	106.5	164.6	135.2	136.8	105.4
	前年同期比(%)	▲ 33.2	▲ 51.1	▲ 59.7	▲ 70.9	▲ 4.2	▲ 18.7	▲ 28.8	19.3	▲ 4.5	▲ 4.3	▲ 10.4

第2-2表 特殊分類別指数（季節調整済指数） - 平成28年 年間補正済み -
 （平成22年平均 = 100）

項目	鉱工業 総合	最終 需要財	投資財				消費財			生産財	鉱工業用 生産財	その他用 生産財
			資本財	建設財	耐久 消費財	非耐久 消費財						
生産	28年第1期	95.5	94.9	94.3	96.1	89.4	95.9	78.5	102.4	96.3	97.1	93.2
	第2期	95.3	95.1	95.6	98.8	88.6	93.0	76.9	99.3	96.1	97.5	91.1
	第3期	95.9	95.1	97.9	101.5	90.2	93.5	76.5	99.5	97.1	98.9	90.2
	第4期	93.8	90.8	93.0	94.0	89.8	89.5	83.5	91.6	98.7	101.3	88.5
	29年第1期	92.6	87.2	82.4	80.0	90.0	92.5	75.4	98.1	101.0	103.7	90.2
	第2期	95.3	90.7	94.2	97.3	87.5	86.9	77.9	90.8	102.9	106.9	87.5
	前期比(%)	2.9	4.0	14.3	21.6	▲2.8	▲6.1	3.3	▲7.4	1.9	3.1	▲3.0
出荷	28年第1期	95.7	95.1	96.3	97.7	92.0	93.6	83.2	102.0	96.7	97.4	92.4
	第2期	93.9	92.5	95.0	96.6	91.3	90.8	82.0	99.4	96.1	96.9	90.5
	第3期	95.4	94.7	99.0	101.6	92.1	91.4	82.4	99.6	96.6	97.6	89.5
	第4期	95.0	92.9	94.9	95.2	92.5	91.9	87.0	96.8	98.4	100.0	88.4
	29年第1期	93.1	89.4	85.7	83.9	92.3	92.4	79.3	103.4	99.5	101.0	89.8
	第2期	95.9	91.8	93.7	95.2	90.2	90.6	81.7	99.6	102.3	104.5	87.8
	前期比(%)	3.0	2.7	9.3	13.5	▲2.3	▲1.9	3.0	▲3.7	2.8	3.5	▲2.2
在庫	28年第1期末	129.2	154.0	149.7	201.5	112.7	157.1	168.3	110.9	110.2	111.1	92.0
	第2期末	127.1	153.3	151.5	211.7	106.6	150.5	162.1	108.1	107.2	108.1	90.2
	第3期末	120.0	134.6	137.7	185.0	104.1	125.1	129.2	108.4	109.5	110.5	90.4
	第4期末	115.2	131.1	127.7	161.8	99.6	142.7	152.2	112.9	105.3	105.9	90.3
	29年第1期末	115.9	125.7	135.4	181.4	102.4	105.1	96.0	121.7	107.2	108.2	87.2
	第2期末	121.0	135.1	133.7	181.6	98.1	132.0	134.2	119.3	109.5	110.8	82.7
	前期比(%)	4.4	7.5	▲1.3	0.1	▲4.2	25.6	39.8	▲2.0	2.1	2.4	▲5.2
在庫率	28年第1期	150.1	164.7	153.7	232.0	107.6	176.0	176.1	166.8	135.6	136.7	113.2
	第2期	198.1	275.4	313.9	643.2	105.3	167.3	165.9	169.4	135.9	137.0	118.2
	第3期	151.0	171.1	179.4	320.5	105.1	164.5	150.4	201.8	135.9	136.7	119.4
	第4期	131.6	136.7	145.7	218.3	101.8	136.7	123.9	189.9	130.9	131.6	118.8
	29年第1期	155.1	183.0	215.7	436.0	102.7	130.1	114.8	172.3	131.5	132.5	109.8
	第2期	133.9	138.0	132.1	197.2	100.9	137.5	120.2	202.1	129.7	131.1	106.0
	前期比(%)	▲13.7	▲24.6	▲38.8	▲54.8	▲1.8	5.7	4.7	17.3	▲1.4	▲1.1	▲3.5

- 利 用 上 の 注 意 -

基準年次 平成22年(2010年)
採用品目 生産211品目、出荷209品目、在庫120品目
季節調整 センサス局法(X-12-ARIMA)

この情報は、インターネットでもご覧になれます。



<http://www.pref.saitama.lg.jp/theme/tokei/index.html>

平成29年8月25日 発行

埼玉県総務部統計課 動態統計担当

〒330-9301 さいたま市浦和区高砂3-15-1

TEL 048-830-2320(直通) FAX 048-822-4104

品目別の指数が必要なときは、上記の連絡先にお問い合わせください。
(品目によってはお答えできないものもあります。)