

埼玉県鉱工業指数

平成28年10～12月期分



埼玉県マスコット「コバトン」



彩の国
埼玉県

総務部統計課

平成28年10～12月期鉱工業指数 概要

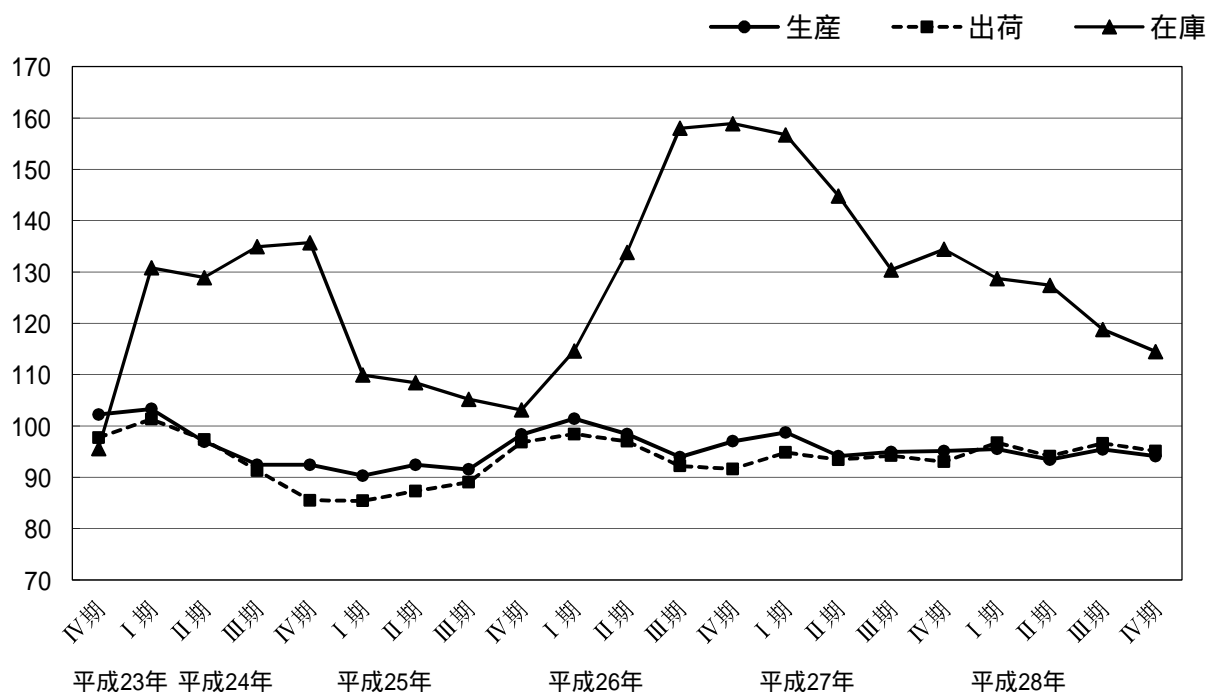
生産は94.1で2期ぶりの低下、出荷は95.1で2期ぶりの低下となった。また、在庫は114.5で4期連続の低下、在庫率は127.3で2期連続の低下となっている。

(平成22年平均 = 100)

	埼玉県			全国		
	指数	前期比 (%)	前年同期比 (%)	指数	前期比 (%)	前年同期比 (%)
生産	94.1	1.4	1.2	99.6	2.0	2.1
出荷	95.1	1.6	2.1	98.8	3.3	1.7
在庫	114.5	3.6	14.8	107.5	3.1	4.6
在庫率	127.3	16.9	13.0	110.5	4.2	3.9

指数と前月比は季節調整済み(X-12-ARIMA)、前年同月比は原指数による。

埼玉県鉱工業総合指数の推移



上昇・低下に寄与した主な業種と品目

数値は対前期比。

(1) 生産

		業 種	品 目
上 昇	12業種	輸送機械工業	7.8% 乗用車、自動車エンジン、懸架制動装置部品
		印刷業	12.2% おう版印刷(グラフィア印刷)
		はん用機械工業	7.9% 空気圧機器、ポンプ、はん用内燃機関
		電子部品・デバイス工業	7.8% 混成集積回路、機能部品、電子回路基板
低 下	11業種	業務用機械工業	29.8% 医療用機械器具、分析機器、精密測定機
		生産用機械工業	18.5% 半導体製造装置、フラットパネル・ディスプレイ製造装置
		化学工業	5.0% 化粧品、印刷インキ、印刷インキ用ワニス
		情報通信機械工業	10.1% 交換機、カーナビゲーション、携帯電話

(2) 出荷

		業 種	品 目
上 昇	11業種	輸送機械工業	5.9% 乗用車、自動車エンジン、懸架制動装置部品
		はん用機械工業	10.2% 空気圧機器、はん用内燃機関、ポンプ
		電気機械工業	6.9% 電気計器、開閉制御装置、電力変換装置
		印刷業	11.8% おう版印刷(グラフィア印刷)
低 下	12業種	業務用機械工業	29.2% 医療用機械器具、分析機器、精密測定機
		化学工業	7.2% 化粧品、印刷インキ、印刷インキ用ワニス
		生産用機械工業	22.0% 半導体製造装置、フラットパネル・ディスプレイ製造装置
		情報通信機械工業	22.2% カーナビゲーション、携帯電話、交換機

(3) 在庫

		業 種	品 目
上 昇	10業種	窯業・土石製品工業	5.1% ガラス基礎製品、ガラス製容器類、コンクリート系パネル
		生産用機械工業	4.8% 農業用乾燥機、マシニングセンタ、刈払機
		プラスチック製品工業	2.0% プラスチック製容器、プラスチック製機械器具部品
		パルプ・紙・紙加工品工業	3.1% 衛生用紙、雑種紙、特殊印刷用紙
低 下	10業種	輸送機械工業	7.3% 普通トラック、完成自転車、大型バス
		電子部品・デバイス工業	15.9% 線形半導体集積回路、トランジスタ、シリコンダイオード
		はん用機械工業	34.4% はん用内燃機関、ポンプ、圧縮機
		化学工業	4.1% 合成樹脂塗料、印刷インキ、ウレタンフォーム

< 資料 >

埼玉県・全国鉱工業生産指数の推移

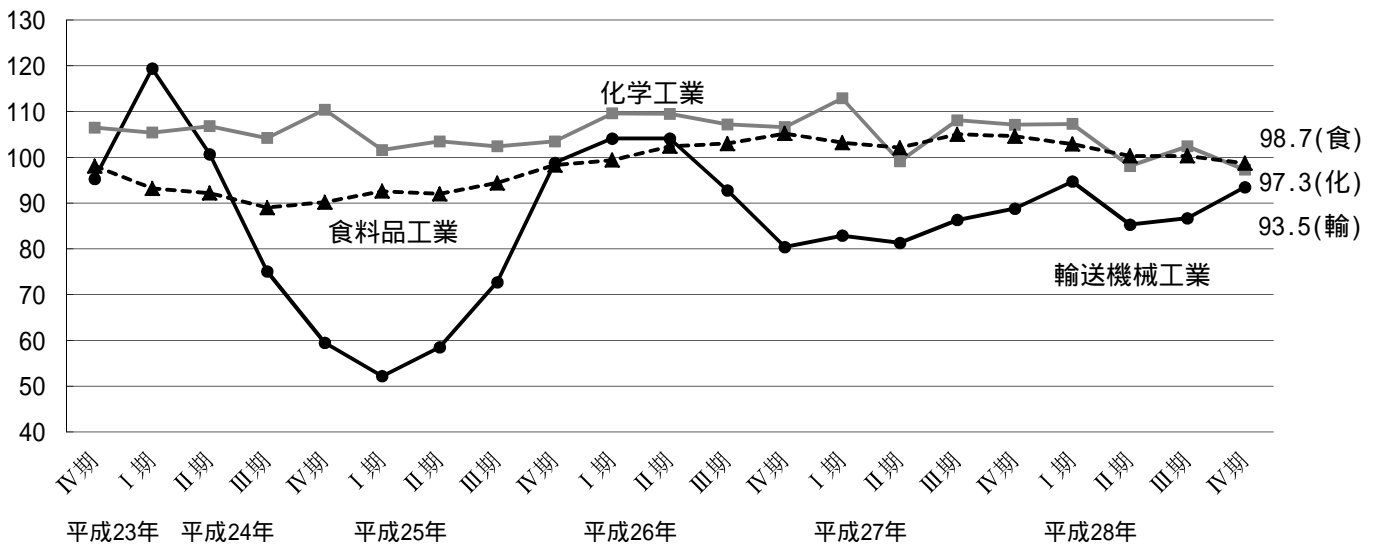
(平成22年平均 = 100)

	埼玉県			全国		
	指数	前期比 (%)	前年比 (%)	指数	前期比 (%)	前年比 (%)
26年平均	97.6	-	4.8	99.0	-	2.1
27年平均	95.5	-	2.2	97.8	-	1.2
28年平均	94.7	-	0.8	97.6	-	0.2
25年期	98.3	7.4	7.5	99.6	1.8	5.8
26年期	101.4	3.2	12.6	101.9	2.3	8.2
期	98.4	3.0	6.8	98.8	3.0	2.7
期	93.9	4.6	1.4	97.4	1.4	0.8
期	97.0	3.3	0.9	98.2	0.8	1.5
27年期	98.7	1.8	0.6	99.3	1.1	2.3
期	94.1	4.7	4.7	98.0	1.3	0.8
期	94.9	0.9	1.3	97.0	1.0	0.9
期	95.1	0.2	1.6	97.1	0.1	0.8
28年期	95.5	0.4	2.0	96.1	1.0	1.6
期	93.4	2.2	0.8	96.3	0.2	1.8
期	95.4	2.1	0.4	97.6	1.3	0.4
期	94.1	1.4	1.2	99.6	2.0	2.1

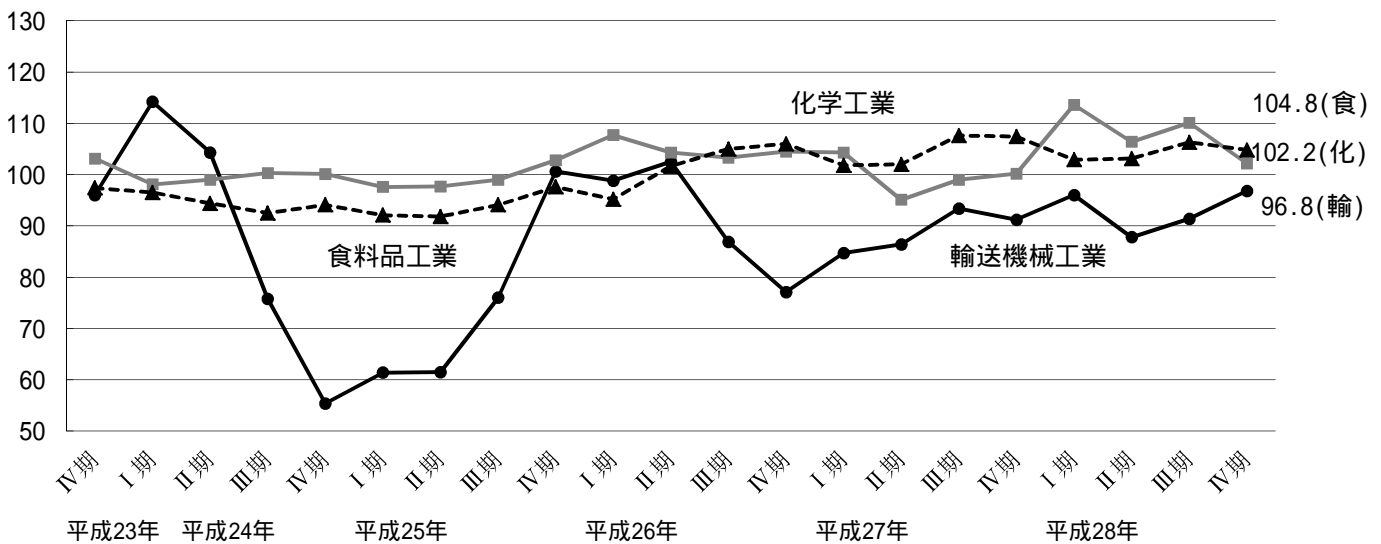
注) 県・全国ともに指数と前月比は季節調整済み (X-12-ARIMA)、前年比は原指数による。

県内主要業種の指数推移

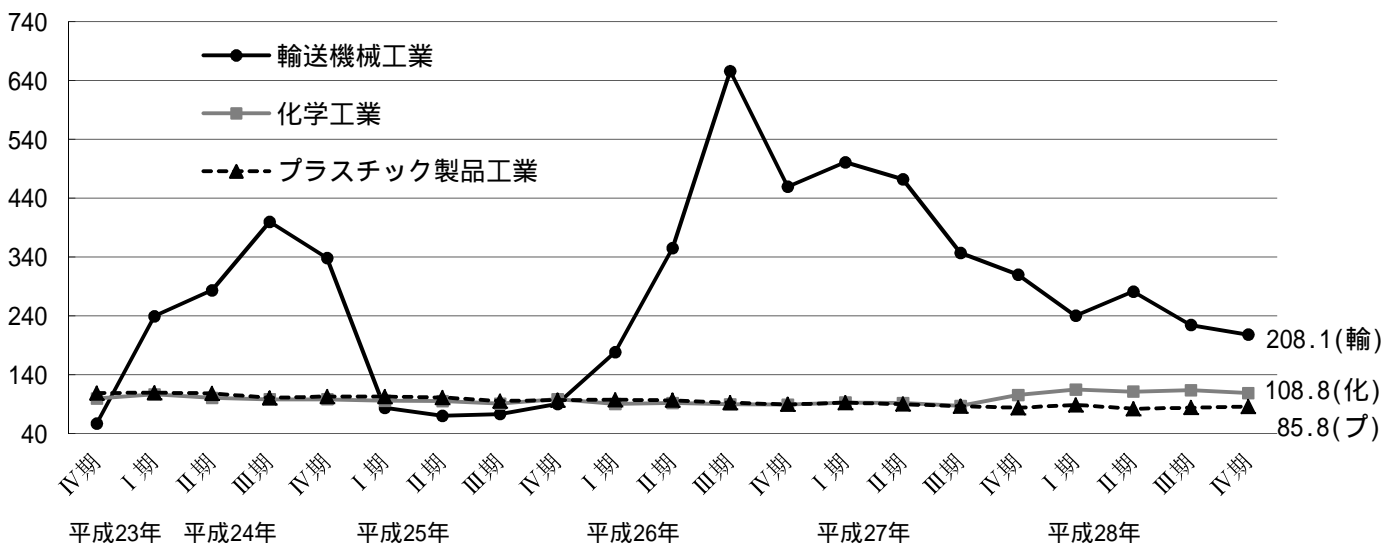
生産



出荷

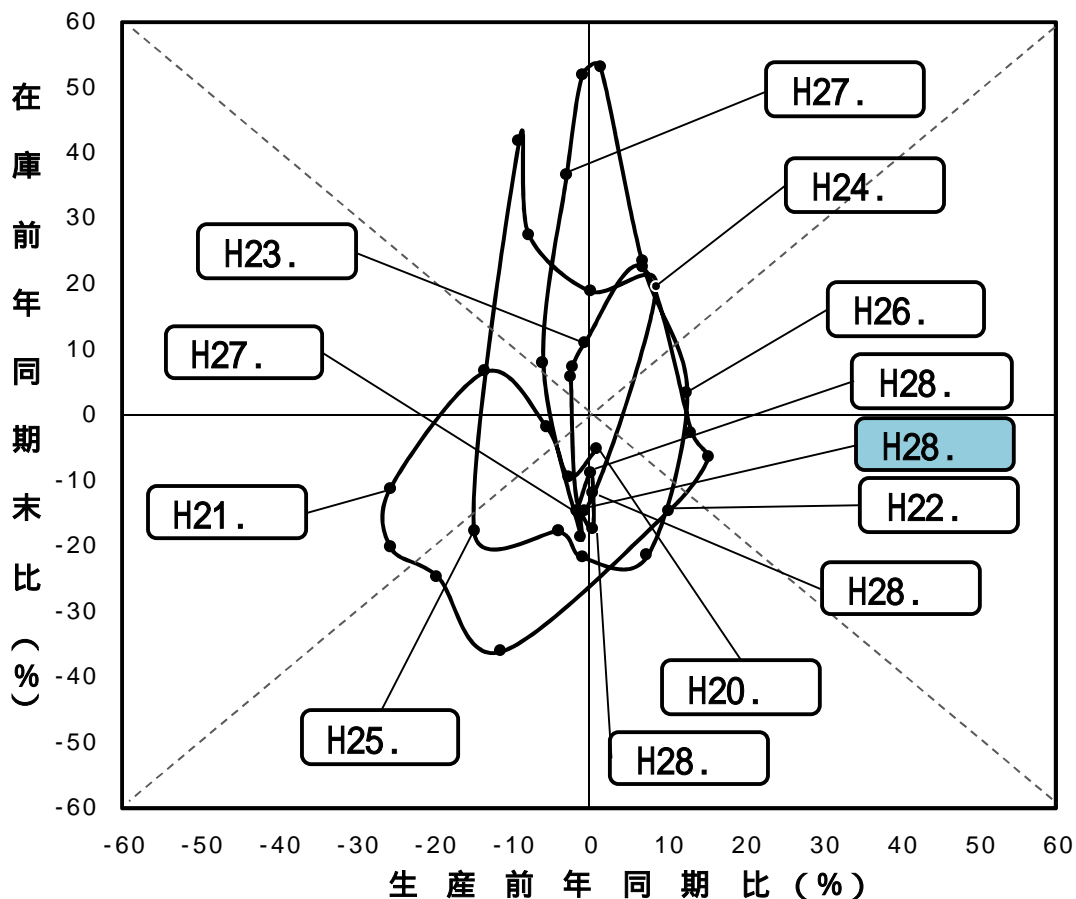


在庫

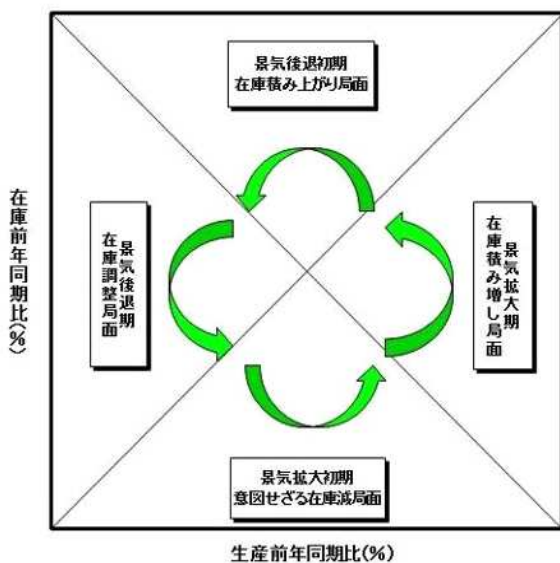


在庫循環図

埼玉県在庫循環図



参考 在庫循環図説明



在庫循環図は、企業の生産と在庫の関係を示しています。在庫の変動は生産活動に大きな影響を与えるため、この図は景気の局面を判断する際に有効とされています。

一般的に、次の4つの局面を循環していくことになります。

- 意図せざる在庫減局面
- 在庫積み増し局面
- 在庫積み上がり局面
- 在庫調整局面

第 1 - 1 表 業種分類別指数 (原指数)

項 目	産 業	鉱 工 業	製 造	鉄 鋼 業	非鉄金属	金属製品	は ん 用	生 産 用	業 務 用	電子部品	電気機械	情報通信	輸送機械	
	総 合	総 合	工 業		工 業	工 業	機 械	機 械	機 械	機 械	工 業	機 械	工 業	
生 産	2 7 年 第 期	91.4	92.1	92.1	93.3	94.1	80.7	124.5	70.4	89.0	114.6	88.5	51.6	85.3
	第 期	97.2	98.3	98.2	98.3	100.4	81.0	122.1	82.7	107.4	104.3	91.2	53.6	96.3
	2 8 年 第 期	96.6	96.9	97.0	90.4	100.7	75.5	122.6	119.5	107.1	111.1	99.7	59.3	97.5
	第 期	91.2	92.2	92.2	96.0	96.5	76.2	122.4	88.0	103.1	108.3	97.5	51.6	81.9
	第 期	91.8	92.5	92.6	92.3	97.2	73.9	117.2	93.8	112.7	117.7	100.4	56.7	85.1
	第 期	96.1	97.1	97.1	95.6	101.8	79.0	125.1	87.2	96.7	118.8	107.4	52.2	100.5
	前年同期比(%)	▲ 1.1	▲ 1.2	▲ 1.1	▲ 2.7	1.4	▲ 2.5	2.5	5.4	▲ 10.0	13.9	17.8	▲ 2.6	4.4
出 荷	2 7 年 第 期	-	91.5	91.5	94.5	84.5	75.1	127.5	75.7	81.2	114.2	107.8	40.4	90.6
	第 期	-	95.8	95.8	97.0	90.1	79.5	122.9	92.1	96.5	102.9	109.9	41.9	93.2
	2 8 年 第 期	-	100.4	100.4	90.7	90.3	78.7	124.7	125.2	96.4	113.8	121.1	45.6	108.3
	第 期	-	91.3	91.3	94.1	82.3	73.7	123.2	90.0	92.3	108.7	117.2	42.6	83.1
	第 期	-	94.0	94.0	91.8	89.1	70.3	117.9	95.0	101.1	120.7	126.2	42.9	88.3
	第 期	-	97.8	97.8	94.7	92.3	77.2	126.2	87.6	87.5	116.8	133.6	38.5	97.9
	前年同期比(%)	-	2.1	2.1	▲ 2.4	2.4	▲ 2.9	2.7	▲ 4.9	▲ 9.3	13.5	21.6	▲ 8.1	5.0
在 庫	2 7 年 第 期 末	-	125.3	125.4	117.8	112.7	143.1	99.1	175.1	-	103.3	79.9	-	266.8
	第 期 末	-	145.3	145.4	120.2	115.3	151.3	121.1	155.6	-	107.5	75.0	-	409.4
	2 8 年 第 期 末	-	117.7	117.8	114.9	122.1	138.5	112.9	158.2	-	102.4	68.5	-	201.8
	第 期 末	-	122.5	122.7	123.7	116.2	137.3	98.6	164.3	-	104.3	88.3	-	212.5
	第 期 末	-	114.2	114.4	120.3	81.4	144.7	103.9	146.4	-	108.7	81.6	-	172.5
	第 期 末	-	123.8	123.9	122.4	74.3	140.0	78.7	154.1	-	97.8	69.1	-	274.7
	前年同期比(%)	-	▲ 14.8	▲ 14.8	1.8	▲ 35.6	▲ 7.5	▲ 35.0	▲ 1.0	-	▲ 9.0	▲ 7.9	-	▲ 32.9
在 庫 率	2 7 年 第 期	-	145.8	146.0	124.1	161.2	204.6	92.7	98.6	-	110.4	123.5	-	280.5
	第 期	-	155.6	155.8	116.2	151.0	189.9	163.3	103.7	-	115.3	97.0	-	381.8
	2 8 年 第 期	-	142.7	142.9	130.6	156.0	203.2	151.5	119.4	-	112.8	87.7	-	254.7
	第 期	-	208.8	209.1	140.3	1,363.6	226.7	116.1	203.9	-	112.2	117.3	-	255.3
	第 期	-	148.0	148.2	127.6	124.9	232.0	138.4	72.3	-	99.4	108.0	-	275.7
	第 期	-	135.4	135.6	124.4	103.5	207.7	102.8	139.8	-	101.4	90.3	-	241.6
	前年同期比(%)	-	▲ 13.0	▲ 13.0	7.1	▲ 31.5	9.4	▲ 37.0	34.8	-	▲ 12.1	▲ 6.9	-	▲ 36.7

(平成22年平均 = 100)

窯業・ 土石製品 工業	化学工業	プラスチ ック製品 工業	パルプ・ 紙・紙加 工品工業	繊維工業	食料品 工業	その他 工業 総合							鉱業	公益事業
							ゴム製品 工業	皮革製品 工業	家具 工業	印刷業	木材・木 製品工業	その他 工業		
98.2	104.5	78.5	94.3	58.8	100.0	92.4	70.1	77.4	120.8	95.6	76.2	92.1	92.8	64.2
102.7	112.0	79.8	100.3	69.9	112.8	94.5	72.2	68.9	123.7	100.1	82.4	82.6	102.4	57.0
90.8	103.7	77.2	97.4	61.3	97.5	91.7	70.1	66.8	129.4	95.6	75.8	82.8	88.3	81.4
94.2	100.2	84.1	101.0	56.9	99.3	86.5	65.4	64.8	112.6	91.0	77.1	78.8	77.3	52.9
104.1	98.8	78.1	100.3	53.9	97.2	80.2	64.7	71.4	121.0	78.6	81.9	84.0	93.5	64.9
109.9	101.1	77.9	104.8	66.4	108.8	90.5	68.8	58.8	139.5	93.1	80.9	81.3	105.9	58.8
7.0	▲ 9.7	▲ 2.4	4.5	▲ 5.0	▲ 3.5	▲ 4.2	▲ 4.7	▲ 14.7	12.8	▲ 7.0	▲ 1.8	▲ 1.6	3.4	3.2
96.7	95.8	92.6	93.0	56.8	104.1	95.0	76.6	77.5	128.8	95.8	80.1	96.3	99.3	-
102.4	106.2	89.6	97.3	71.2	113.4	95.9	80.0	63.9	128.6	100.4	81.8	86.6	108.1	-
92.1	110.0	87.7	92.5	63.5	96.4	93.7	75.0	68.5	140.3	95.8	72.0	86.5	91.7	-
91.3	106.3	91.1	93.9	58.2	103.8	86.0	68.9	67.1	115.0	91.2	77.8	75.8	89.3	-
102.3	106.4	88.6	95.2	57.7	105.4	83.6	67.7	74.8	129.6	79.1	80.9	87.9	98.1	-
108.4	107.4	86.1	100.4	68.7	113.9	92.0	77.3	56.7	136.9	93.4	79.1	83.9	108.5	-
5.9	1.1	▲ 3.9	3.2	▲ 3.5	0.4	▲ 4.1	▲ 3.4	▲ 11.3	6.5	▲ 7.0	▲ 3.3	▲ 3.1	0.4	-
110.6	83.4	81.7	128.1	88.7	119.5	113.4	100.1	78.8	149.9	-	75.8	125.6	49.3	-
107.5	105.9	77.9	116.2	109.6	131.2	113.2	94.3	108.4	179.8	-	75.3	109.8	58.3	-
96.9	110.4	88.1	124.2	99.5	107.9	92.6	94.8	94.1	125.0	-	81.3	73.6	66.6	-
96.5	114.9	87.8	140.0	92.7	98.3	106.4	97.9	102.7	149.0	-	80.2	100.5	47.7	-
104.1	108.6	79.7	141.5	106.1	109.8	97.5	97.4	95.7	115.7	-	82.0	91.7	47.2	-
108.3	109.1	79.6	130.4	125.9	125.1	97.6	94.7	112.4	138.0	-	85.4	78.7	58.3	-
0.7	3.0	2.2	12.2	14.9	▲ 4.6	▲ 13.8	0.4	3.7	▲ 23.2	-	13.4	▲ 28.3	0.0	-
106.3	95.2	89.1	131.8	259.2	120.2	114.5	126.6	115.1	116.9	-	96.2	103.2	47.0	-
96.6	99.0	89.1	119.6	242.4	113.5	115.9	118.2	143.4	125.2	-	96.3	109.1	50.0	-
110.6	110.6	99.6	124.3	199.9	117.6	108.9	125.7	134.9	112.1	-	120.0	78.0	63.7	-
92.4	110.4	94.5	126.9	178.6	119.1	118.4	142.4	137.5	110.0	-	97.5	95.9	65.4	-
94.6	104.8	92.0	137.2	324.7	117.6	115.8	146.7	132.0	98.4	-	96.6	89.8	51.3	-
81.3	99.5	93.1	135.4	287.3	114.5	113.8	129.0	182.2	99.7	-	107.1	94.1	49.3	-
▲ 15.8	0.5	4.5	13.2	18.5	0.9	▲ 1.8	9.1	27.1	▲ 20.4	-	11.2	▲ 13.7	▲ 1.4	-

第1-2表 業種分類別指数（季節調整済指数）

項目	産業	鉱工業	製造	鉄鋼業	非鉄金属	金属製品	はん用	生産用	業務用	電子部品	電気機械	情報通信	輸送機械	
	総合	総合	工業		工業	工業	機械	機械	機械	デバイス	工業	機械工業	工業	
生産	27年第1期	94.3	94.9	95.0	95.4	94.5	80.8	126.1	77.8	108.1	111.1	88.4	53.4	86.3
	27年第2期	94.3	95.1	95.1	93.4	96.9	78.1	124.4	80.1	107.3	107.6	92.2	54.4	88.8
	28年第1期	94.6	95.5	95.5	94.2	101.2	75.3	120.5	102.9	92.4	109.3	98.5	49.4	94.7
	28年第2期	92.7	93.4	93.4	95.9	96.9	78.3	119.9	104.2	108.8	108.3	98.1	56.7	85.3
	28年第3期	94.7	95.4	95.4	94.3	98.0	74.0	118.8	104.4	137.4	114.4	100.4	59.4	86.7
	28年第4期	93.4	94.1	94.1	90.8	98.8	76.2	128.2	85.1	96.5	123.3	108.9	53.4	93.5
	前期比(%)	▲1.4	▲1.4	▲1.4	▲3.7	0.8	3.0	7.9	▲18.5	▲29.8	7.8	8.5	▲10.1	7.8
出荷	27年第1期	-	94.2	94.2	96.0	85.8	76.8	128.9	83.8	108.1	111.1	107.5	42.8	93.4
	27年第2期	-	93.0	93.0	91.5	87.0	74.9	127.3	86.5	107.3	107.9	110.3	39.4	91.2
	28年第1期	-	96.7	96.8	93.8	89.8	79.4	121.0	107.9	82.6	110.7	117.2	41.0	96.0
	28年第2期	-	94.1	94.1	96.2	82.9	75.9	121.6	109.2	97.3	109.6	120.0	47.4	87.8
	28年第3期	-	96.6	96.6	93.4	90.7	72.0	119.2	106.0	123.3	117.6	125.7	46.3	91.4
	28年第4期	-	95.1	95.1	89.4	89.8	72.9	131.4	82.7	87.3	123.1	134.4	36.0	96.8
	前期比(%)	-	▲1.6	▲1.6	▲4.3	▲1.0	1.3	10.2	▲22.0	▲29.2	4.7	6.9	▲22.2	5.9
在庫	27年第1期末	-	130.4	129.9	120.5	112.9	137.8	112.8	175.4	-	106.5	76.5	-	347.1
	27年第2期末	-	134.4	134.5	117.4	113.5	151.0	119.3	155.2	-	103.6	80.6	-	310.1
	28年第1期末	-	128.7	128.9	120.3	123.7	142.8	115.0	180.2	-	102.9	85.2	-	240.2
	28年第2期末	-	127.4	127.7	116.9	113.4	139.0	96.4	161.4	-	109.6	81.0	-	281.2
	28年第3期末	-	118.8	118.5	123.1	81.5	139.3	118.3	146.7	-	112.1	78.1	-	224.4
	28年第4期末	-	114.5	114.6	119.5	73.2	139.8	77.6	153.7	-	94.3	74.2	-	208.1
	前期比(%)	-	▲3.6	▲3.3	▲2.9	▲10.2	0.4	▲34.4	4.8	-	▲15.9	▲5.0	-	▲7.3
在庫率	27年第1期	-	150.7	150.9	126.5	157.1	198.1	114.2	139.0	-	113.2	112.8	-	336.7
	27年第2期	-	146.2	146.3	127.7	157.2	210.7	128.5	112.2	-	110.8	102.9	-	300.6
	28年第1期	-	146.0	146.1	129.5	158.7	196.6	162.5	164.8	-	112.9	104.9	-	249.4
	28年第2期	-	209.3	209.6	127.4	1,322.0	219.8	123.4	119.8	-	113.7	103.9	-	284.3
	28年第3期	-	153.2	153.4	130.0	122.3	224.5	176.4	105.3	-	102.3	99.7	-	337.0
	28年第4期	-	127.3	127.4	137.2	108.1	230.4	81.0	156.7	-	97.5	95.5	-	191.2
	前期比(%)	-	▲16.9	▲16.9	5.5	▲11.6	2.6	▲54.1	48.8	-	▲4.7	▲4.2	-	▲43.3

(平成22年平均 = 100)

窯業・ 土石製品 工業	化学工業	プラスチック 製品工業	パルプ・ 紙・紙加 工品工業	繊維工業	食料品 工業	その他							鉱業	公益事業
						工業 総合	ゴム製品 工業	皮革製品 工業	家具 工業	印刷業	木材・木 製品工業	その他 工業		
100.2	108.1	79.3	95.2	60.1	105.0	92.6	70.6	71.4	117.9	97.4	78.7	86.0	87.9	64.8
95.6	107.1	80.2	96.0	64.1	104.6	91.7	69.6	76.0	111.6	96.7	78.3	84.6	92.7	63.3
93.2	107.3	79.7	101.3	60.8	102.9	90.2	70.6	65.8	126.5	94.5	79.3	80.9	94.0	64.5
97.2	98.1	79.9	100.8	61.0	100.3	90.0	66.2	66.2	133.4	92.8	78.4	83.9	90.2	64.8
106.3	102.4	79.0	101.2	55.0	100.3	80.4	65.4	65.9	118.4	80.1	84.7	78.6	88.3	66.0
102.6	97.3	78.4	100.6	61.2	98.7	88.1	66.8	64.6	128.5	89.9	77.1	84.0	96.8	64.8
▲ 3.5	▲ 5.0	▲ 0.8	▲ 0.6	11.3	▲ 1.6	9.6	2.1	▲ 2.0	8.5	12.2	▲ 9.0	6.9	9.6	▲ 1.8
98.3	99.0	91.3	92.6	57.6	107.6	94.4	77.0	70.0	127.7	97.7	80.2	89.0	97.4	-
93.9	100.2	90.3	91.0	65.3	107.4	94.0	77.1	72.2	123.6	97.0	76.7	89.9	97.1	-
95.5	113.6	91.1	94.4	62.7	102.9	91.4	75.3	65.6	134.2	94.8	76.3	80.0	98.0	-
95.0	106.4	88.4	97.3	63.7	103.1	90.5	70.1	71.4	133.2	93.1	79.4	83.3	100.7	-
104.1	110.1	87.5	94.9	58.5	106.3	83.0	68.3	67.7	128.8	80.7	81.1	81.3	96.1	-
99.9	102.2	87.0	94.5	63.1	104.8	90.3	75.1	63.9	132.4	90.2	74.4	87.1	98.3	-
▲ 4.0	▲ 7.2	▲ 0.6	▲ 0.4	7.9	▲ 1.4	8.8	10.0	▲ 5.6	2.8	11.8	▲ 8.3	7.1	2.3	-
108.2	87.2	86.3	125.3	91.9	113.9	118.0	99.1	76.1	171.9	-	77.6	134.0	47.3	-
106.3	105.6	83.9	127.2	95.5	109.2	113.3	97.5	91.4	178.2	-	76.9	108.5	53.4	-
99.7	114.6	88.9	137.9	99.8	112.6	100.3	95.6	100.4	140.7	-	81.5	90.3	65.7	-
97.7	111.3	82.2	129.5	105.9	101.5	104.8	93.4	95.0	175.3	-	78.3	90.4	55.9	-
101.9	113.5	84.1	138.4	109.9	104.7	101.4	96.4	92.4	132.7	-	84.0	97.8	45.3	-
107.1	108.8	85.8	142.7	109.7	104.1	97.6	97.9	94.8	136.8	-	87.2	77.7	53.4	-
5.1	▲ 4.1	2.0	3.1	▲ 0.2	▲ 0.6	▲ 3.7	1.6	2.6	3.1	-	3.8	▲ 20.6	17.9	-
100.8	98.1	92.0	123.9	250.9	119.2	118.2	124.0	120.3	120.7	-	96.4	111.3	50.7	-
105.5	105.4	91.4	125.0	217.1	116.4	112.6	124.0	122.5	127.5	-	102.7	94.5	52.8	-
108.1	102.8	94.4	129.4	198.0	113.5	110.9	127.7	151.7	105.5	-	116.5	89.4	61.8	-
90.1	108.5	94.6	124.6	206.5	121.3	115.6	136.6	140.4	111.5	-	94.6	91.9	59.1	-
89.5	108.1	95.0	129.2	315.6	116.9	119.1	144.1	138.5	101.7	-	96.9	95.9	55.8	-
88.7	106.0	95.5	141.9	257.6	117.6	110.6	136.0	157.9	101.4	-	114.1	79.6	52.1	-
▲ 0.9	▲ 1.9	0.5	9.8	▲ 18.4	0.6	▲ 7.1	▲ 5.6	14.0	▲ 0.3	-	17.8	▲ 17.0	▲ 6.6	-

第 2 - 1 表 特殊分類別指数 (原指数)

(平成 2 2 年平均 = 1 0 0)

項 目	鉦工業 総合	最 終 需要財	投資財				消費財			生産財	鉦工業用 生産財	その他用 生産財
			資本財	建設財	耐 久 消費財	非耐久 消費財						
生 産	2 7 年第 期	92.1	89.9	81.2	77.5	90.0	96.0	76.6	103.0	95.7	96.4	92.8
	第 期	98.3	98.0	89.8	89.0	91.6	103.7	85.0	110.5	98.8	98.8	98.7
	2 8 年第 期	97.0	97.0	100.2	104.9	88.9	94.7	81.7	99.4	97.0	97.9	93.5
	第 期	92.2	89.9	88.3	89.3	85.7	91.1	71.7	98.1	95.8	97.5	89.5
	第 期	92.6	91.7	93.2	94.9	89.2	90.6	75.1	96.2	94.0	98.1	78.1
	第 期	97.1	94.9	90.1	88.9	92.8	98.4	90.0	101.3	100.5	102.5	92.7
	前年同期比(%)	▲ 1.2	▲ 3.2	0.3	▲ 0.1	1.3	▲ 5.1	5.9	▲ 8.3	1.7	3.7	▲ 6.1
出 荷	2 7 年第 期	91.5	88.7	83.3	79.8	93.2	92.8	85.9	99.1	95.9	96.5	91.9
	第 期	95.8	94.1	90.4	89.4	93.1	96.8	85.2	107.4	98.5	98.6	97.9
	2 8 年第 期	100.4	101.9	104.1	108.1	93.1	100.2	96.9	103.1	98.0	98.8	92.6
	第 期	91.3	89.3	88.2	88.8	86.7	90.1	74.2	104.5	94.5	95.4	89.0
	第 期	94.1	93.6	94.8	95.7	91.9	92.7	79.4	104.7	94.9	97.4	78.5
	第 期	97.8	96.2	92.4	91.2	95.6	99.1	89.3	108.0	100.3	101.5	92.7
	前年同期比(%)	2.1	2.2	2.2	2.0	2.7	2.4	4.8	0.6	1.8	2.9	▲ 5.3
在 庫	2 7 年第 期末	125.4	154.0	128.6	149.0	113.2	193.7	219.8	103.3	103.5	104.2	90.6
	第 期末	145.3	195.0	161.8	221.1	117.0	247.0	284.0	118.7	107.4	108.3	89.3
	2 8 年第 期末	117.7	131.8	135.0	175.6	104.3	126.9	132.8	106.5	107.0	107.8	90.7
	第 期末	122.6	139.9	150.2	208.5	106.1	123.8	130.4	100.8	109.4	110.2	93.2
	第 期末	114.3	121.6	132.3	169.4	104.2	104.9	104.0	108.3	108.7	109.7	89.1
	第 期末	123.9	151.0	132.3	174.6	100.4	180.3	196.7	123.4	103.2	104.0	86.3
	前年同期比(%)	▲ 14.7	▲ 22.6	▲ 18.2	▲ 21.0	▲ 14.2	▲ 27.0	▲ 30.7	4.0	▲ 3.9	▲ 4.0	▲ 3.4
在 庫 率	2 7 年第 期	145.9	162.2	117.4	135.1	107.5	224.5	232.5	196.6	133.1	134.2	112.2
	第 期	155.6	191.3	152.2	234.4	106.6	245.5	261.5	190.1	127.8	129.0	106.1
	2 8 年第 期	142.7	152.4	142.0	200.0	109.9	166.8	168.2	162.3	135.2	136.4	113.2
	第 期	208.8	293.1	398.2	928.2	104.3	147.3	149.5	139.6	143.3	144.7	116.8
	第 期	148.0	162.7	162.9	266.0	105.7	162.4	143.8	227.1	136.6	137.2	126.9
	第 期	135.5	148.9	137.2	205.9	99.0	165.2	150.7	215.3	125.0	125.7	112.4
	前年同期比(%)	▲ 12.9	▲ 22.2	▲ 9.9	▲ 12.2	▲ 7.1	▲ 32.7	▲ 42.4	13.3	▲ 2.2	▲ 2.6	5.9

第2-2表 特殊分類別指数 (季節調整済指数)

(平成22年平均 = 100)

項目	鉱工業 総合	最終 需要財	投資財				消費財			生産財	鉱工業用 生産財	その他用 生産財
			資本財	建設財	消費財	耐久	非耐久					
						消費財	消費財					
生産	27年第 期	94.9	94.2	85.7	83.7	90.8	99.5	77.2	107.5	96.7	96.8	95.5
	第 期	95.1	94.1	88.4	88.8	87.7	98.1	79.0	105.6	96.5	97.3	94.6
	28年第 期	95.6	94.2	94.6	96.1	89.7	94.5	76.8	101.8	97.0	98.1	92.8
	第 期	93.5	92.6	94.2	96.8	88.8	90.7	76.0	96.1	95.7	96.8	91.0
	第 期	95.4	95.9	99.0	103.2	90.1	93.3	75.7	100.0	95.1	98.7	80.3
	第 期	94.2	91.2	89.5	89.6	89.4	92.6	84.2	96.2	98.6	101.5	88.9
	前期比 (%)	▲ 1.3	▲ 4.9	▲ 9.6	▲ 13.2	▲ 0.8	▲ 0.8	11.2	▲ 3.8	3.7	2.8	10.7
出荷	27年第 期	94.3	92.7	87.7	85.4	93.4	96.9	90.8	102.9	96.3	96.3	94.8
	第 期	93.0	90.8	88.2	88.0	89.4	92.6	82.2	102.3	96.2	96.4	93.6
	28年第 期	96.8	96.6	98.1	99.9	92.3	95.8	82.2	108.4	98.4	99.9	92.2
	第 期	94.1	92.9	93.5	94.5	91.1	91.7	81.6	102.8	95.5	96.2	90.6
	第 期	96.6	97.4	100.1	103.0	92.2	96.2	83.9	107.7	95.3	97.4	81.0
	第 期	95.1	93.0	90.9	90.7	92.3	94.4	86.3	102.0	98.4	99.8	88.7
	前期比 (%)	▲ 1.6	▲ 4.5	▲ 9.2	▲ 11.9	0.1	▲ 1.9	2.9	▲ 5.3	3.3	2.5	9.5
在庫	第 期末	130.4	165.7	133.9	162.2	112.9	219.6	260.6	102.0	105.6	106.3	91.5
	第 期末	134.4	168.0	153.3	198.5	115.7	195.9	220.8	110.3	108.0	108.7	93.3
	28年第 期末	128.7	152.1	150.3	203.9	113.3	152.4	162.2	111.7	110.7	111.6	91.6
	第 期末	127.5	155.7	154.1	220.2	105.7	153.0	165.8	107.1	106.5	107.3	90.3
	第 期末	118.9	130.9	137.7	184.4	103.9	118.9	123.3	107.0	110.9	111.9	90.0
	第 期末	114.6	130.1	125.4	156.8	99.3	143.0	152.9	114.6	103.7	104.4	90.2
	前期比 (%)	▲ 3.6	▲ 0.6	▲ 8.9	▲ 15.0	▲ 4.4	20.3	24.0	7.1	▲ 6.5	▲ 6.7	0.2
在庫率	27年第 期	150.7	174.5	124.0	162.4	106.3	235.8	253.0	183.4	133.3	134.7	107.7
	第 期	146.2	166.8	152.6	223.9	110.1	193.0	201.0	173.0	132.8	133.8	111.3
	28年第 期	145.9	155.7	143.0	208.4	106.9	174.2	174.1	164.3	134.6	135.8	111.6
	第 期	209.3	307.6	370.5	799.7	104.5	173.0	173.6	162.2	138.3	139.4	118.0
	第 期	153.2	176.1	172.9	325.2	104.6	170.9	156.4	212.7	136.9	137.7	122.0
	第 期	127.3	130.1	138.1	198.9	102.3	130.4	116.5	196.2	129.8	130.4	117.8
	前期比 (%)	▲ 16.9	▲ 26.1	▲ 20.1	▲ 38.8	▲ 2.2	▲ 23.7	▲ 25.5	▲ 7.8	▲ 5.2	▲ 5.3	▲ 3.4

- 利 用 上 の 注 意 -

基準年次 平成22年(2010年)
採用品目 生産211品目、出荷209品目、在庫120品目
季節調整 センサス局法(X-12-ARIMA)

この情報は、インターネットでもご覧になれます。



<http://www.pref.saitama.lg.jp/theme/tokei/index.html>

平成29年2月24日 発行

埼玉県総務部統計課 動態統計担当

〒330-9301 さいたま市浦和区高砂3-15-1

TEL 048-830-2320(直通) FAX 048-822-4104

品目別の指数が必要なときは、上記の連絡先にお問い合わせください。
(品目によってはお答えできないものもあります。)