

埼玉県鉱工業指数

平成28年4～6月期分



埼玉県マスコット「コバトン」



彩の国
埼玉県

総務部統計課

○平成28年4～6月期鉱工業指数 概要

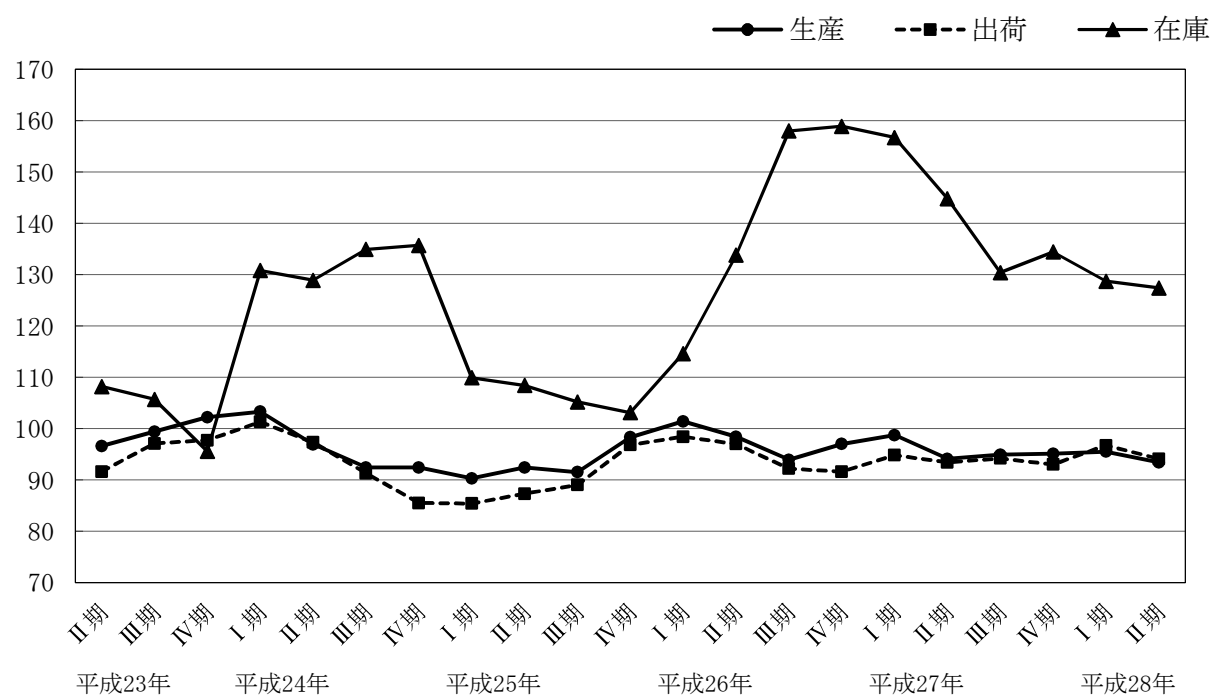
生産は93.4で4期ぶりの低下、出荷は94.1で2期ぶりの低下となった。また、在庫は127.4で2期連続の低下、在庫率は209.3で4期ぶりの上昇となっている。

(平成22年平均=100)

	埼玉県			全国		
	指数	前期比 (%)	前年同期比 (%)	指数	前期比 (%)	前年同期比 (%)
生産	93.4	▲ 2.2	▲ 0.8	96.3	0.2	▲ 1.8
出荷	94.1	▲ 2.7	0.6	94.9	0.2	▲ 2.0
在庫	127.4	▲ 1.0	▲ 12.0	113.9	▲ 1.3	0.0
在庫率	209.3	43.4	20.6	116.5	0.2	2.4

※ 指数と前月比は季節調整済み(X-12-ARIMA)、前年同月比は原指数による。

○埼玉県鉱工業総合指数の推移



○ 上昇・低下に寄与した主な業種と品目

※数値は対前期比。

(1) 生産

		業 種	品 目
上 昇	11業種	業務用機械工業	17.7% 分析機器
		情報通信機械工業	14.8% 交換機、携帯電話、電話機
		金属製品工業	4.0% 鉄骨、軽量鉄骨、架線金物、線ばね、うす板ばね
		窯業・土石製品工業	4.3% 遠心力鉄筋コンクリートパイプ、ファインセラミックス機能材
低 下	12業種	化学工業	▲ 8.6% 医薬品
		輸送機械工業	▲ 9.9% 機関部品、完成自転車、小型トラック
		食料品工業	▲ 2.5% 菓子パン、清酒
		非鉄金属工業	▲ 4.2% アルミニウムダイカスト

(2) 出荷

		業 種	品 目
上 昇	13業種	業務用機械工業	17.8% 分析機器、試験機
		情報通信機械工業	15.6% 携帯電話、デジタル伝送装置、カーオーディオ
		電気機械工業	2.4% 電気計器、鉛蓄電池、電力変換装置、低圧開閉スイッチ
		生産用機械工業	1.2% フラットパネル・ディスプレイ製造装置、包装・荷造機械
低 下	10業種	輸送機械工業	▲ 8.5% 普通トラック、乗用車、けん引車、自動車エンジン
		化学工業	▲ 6.3% 化粧品、医薬品、合成樹脂塗料、印刷インキ
		非鉄金属工業	▲ 7.7% アルミニウムダイカスト
		プラスチック製品工業	▲ 3.0% プラスチックシート、日用品・雑貨プラスチック製品

(3) 在庫

		業 種	品 目
上 昇	5業種	輸送機械工業	17.1% 普通トラック、乗用車、輸送機械用エアコン
		電子部品・デバイス工業	6.5% トランジスタ、線形半導体集積回路、混成集積回路
		家具工業	24.6% システムキッチン、木製棚
		繊維工業	6.1% 織物製外衣、不織布、綿織物染色整理、ふとん
低 下	15業種	プラスチック製品工業	▲ 7.5% プラスチック製容器、プラスチック製建材
		生産用機械工業	▲ 10.4% マシニングセンタ、農業用乾燥機、刈払機、整地機械
		はん用機械工業	▲ 16.2% はん用内燃機関、ポンプ
		非鉄金属工業	▲ 8.3% アルミニウム圧延製品、銅電線、アルミニウム二次合金地金

< 資料 >

○ 埼玉県・全国鉱工業生産指数の推移

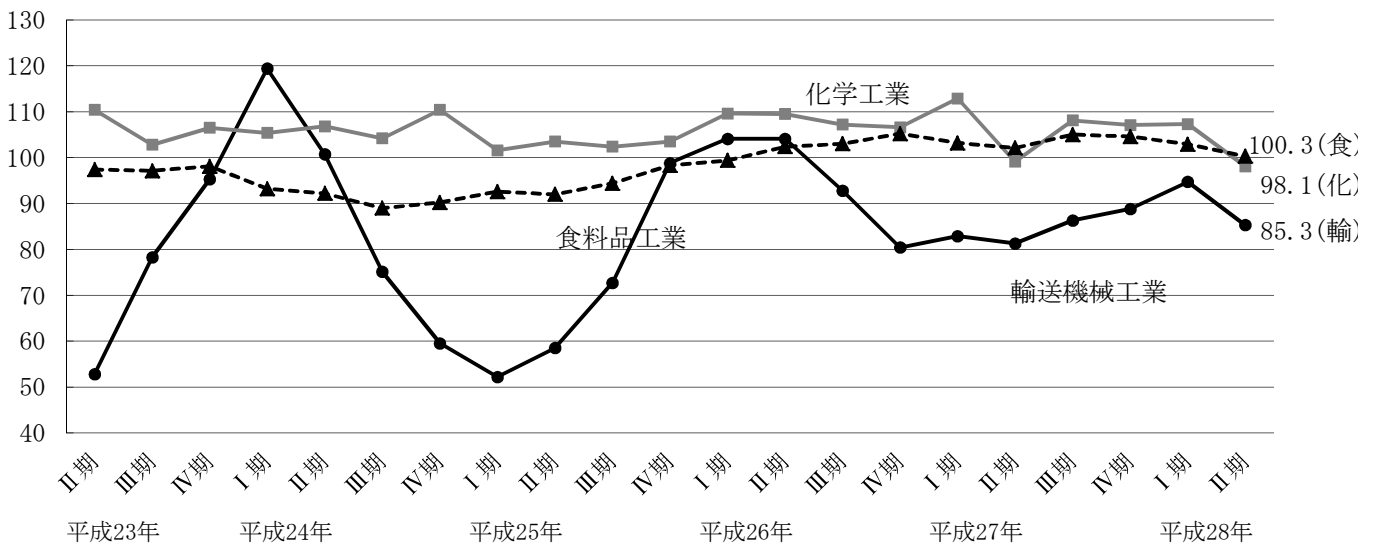
(平成22年平均=100)

	埼玉県			全国		
	指数	前期比 (%)	前年比 (%)	指数	前期比 (%)	前年比 (%)
25年平均	93.1	—	▲ 3.3	97.0	—	▲ 0.8
26年平均	97.6	—	4.8	99.0	—	2.1
27年平均	94.8	—	▲ 2.9	98.1	—	▲ 0.9
25年Ⅱ期	92.4	2.3	▲ 4.0	96.1	1.6	▲ 3.0
Ⅲ期	91.5	▲ 1.0	▲ 0.8	97.8	1.8	2.3
Ⅳ期	98.3	7.4	7.5	99.6	1.8	5.8
26年Ⅰ期	101.4	3.2	12.6	101.9	2.3	8.2
Ⅱ期	98.4	▲ 3.0	6.8	98.8	▲ 3.0	2.7
Ⅲ期	93.9	▲ 4.6	1.4	97.4	▲ 1.4	▲ 0.8
Ⅳ期	97.0	3.3	▲ 0.9	98.2	0.8	▲ 1.5
27年Ⅰ期	98.7	1.8	▲ 0.6	99.3	1.1	▲ 2.3
Ⅱ期	94.1	▲ 4.7	▲ 4.7	98.0	▲ 1.3	▲ 0.8
Ⅲ期	94.9	0.9	▲ 1.3	97.0	▲ 1.0	▲ 0.9
Ⅳ期	95.1	0.2	▲ 1.6	97.1	0.1	▲ 0.8
28年Ⅰ期	95.5	0.4	▲ 2.0	96.1	▲ 1.0	▲ 1.6
Ⅱ期	93.4	▲ 2.2	▲ 0.8	96.3	0.2	▲ 1.8

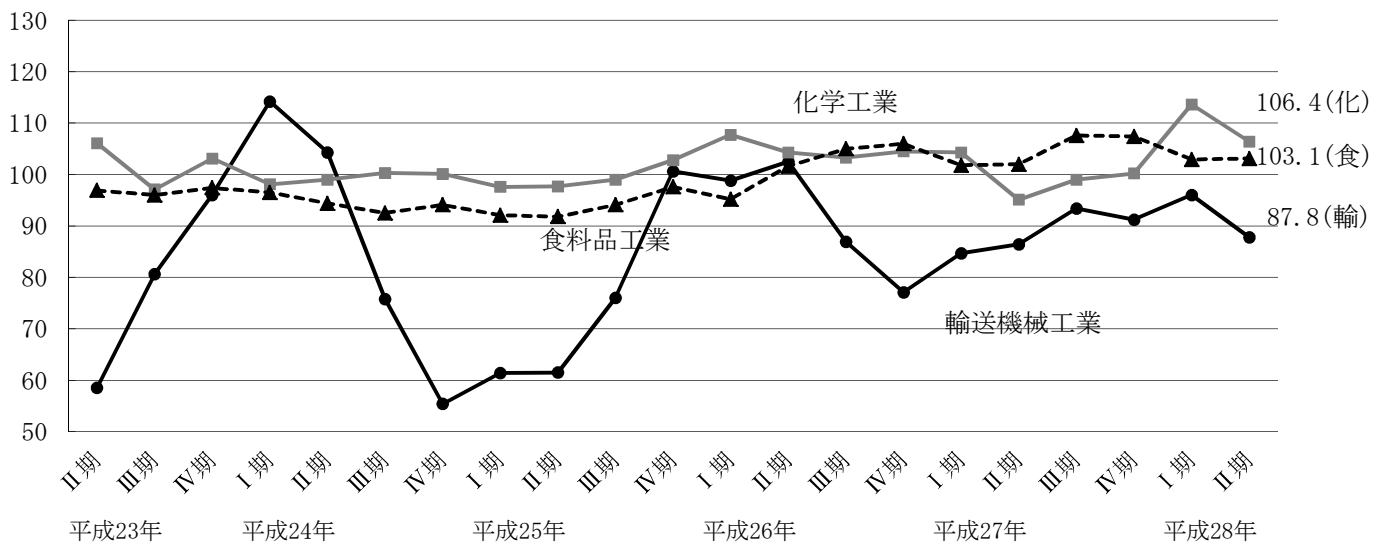
注) 県・全国ともに指数と前月比は季節調整済み (X-12-ARIMA)、前年比は原指数による。

○ 県内主要業種の指数推移

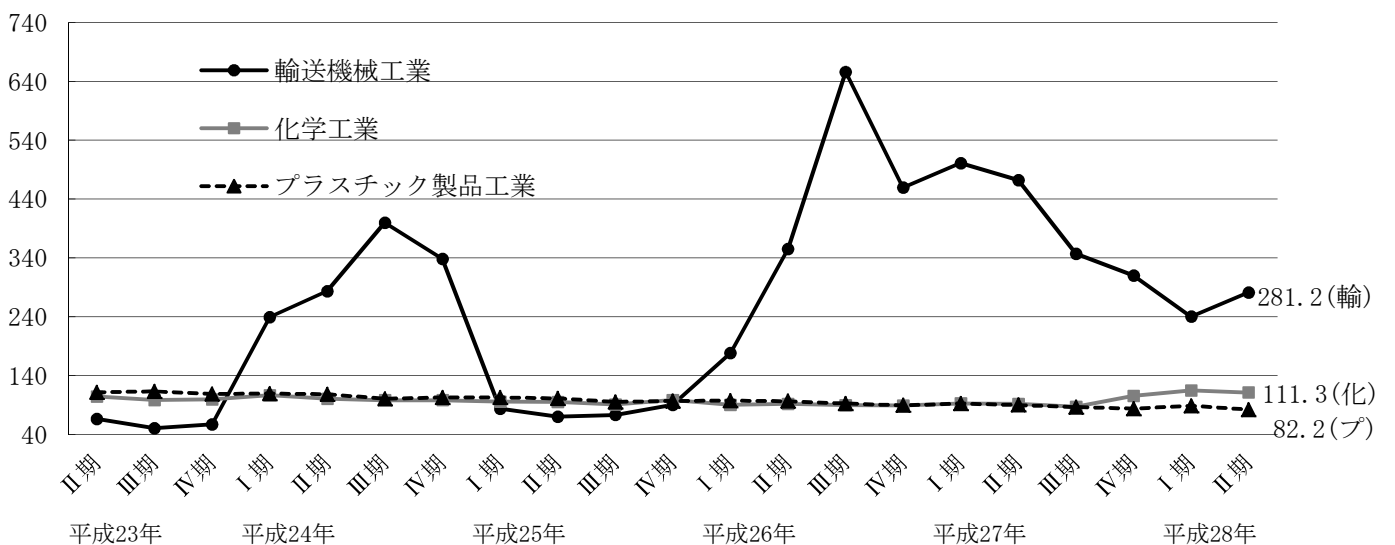
生産



出荷

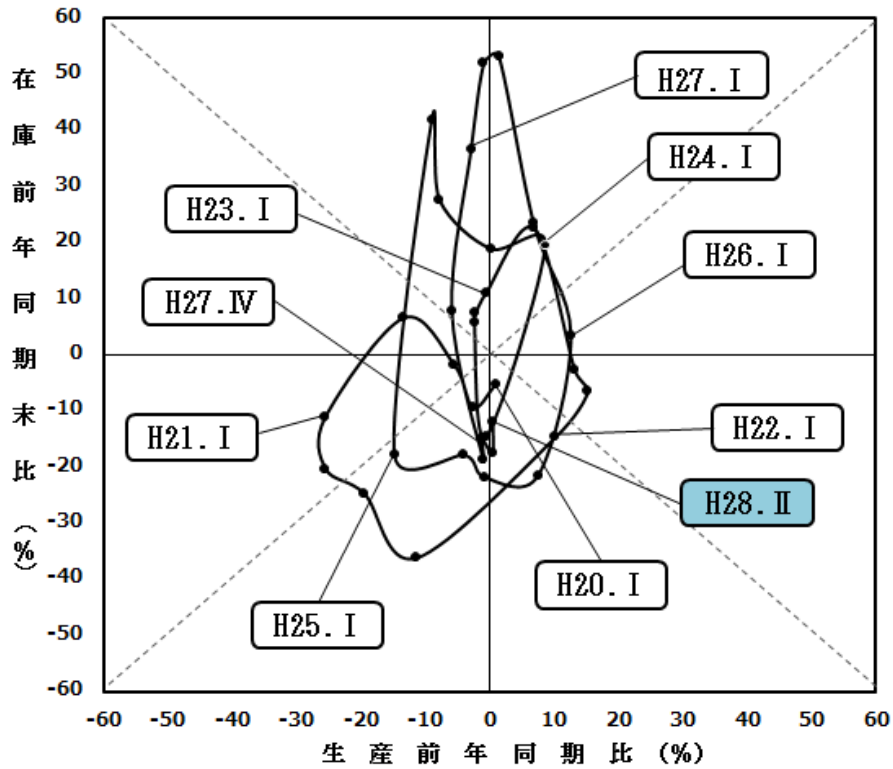


在庫

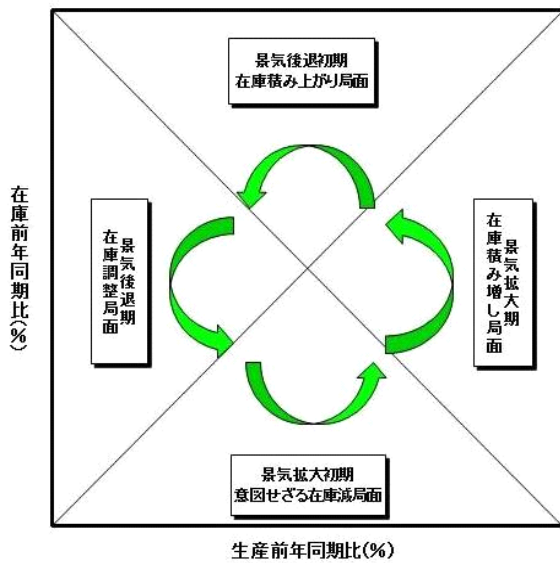


○ 在庫循環図

埼玉県在庫循環図



参考 在庫循環図説明



在庫循環図は、企業の生産と在庫の関係を示しています。在庫の変動は生産活動に大きな影響を与えるため、この図は景気の局面を判断する際に有効とされています。

一般的に、次の4つの局面を循環していくことになります。

- ①意図せざる在庫減局面
- ②在庫積み増し局面
- ③在庫積み上がり局面
- ④在庫調整局面

第1-1表 業種分類別指数（原指数）

項目	産業	鉱工業	製造	鉄鋼業	非鉄金属	金属製品	はん用	生産用	業務用	電子部品	電気機械	情報通信	輸送機械	
	総合	総合	工業		工業	工業	機械	機械	機械	デバイス	工業	機械工業	工業	
生産	27年第Ⅰ期	98.5	98.9	98.9	99.1	98.9	82.1	125.8	103.5	139.6	114.1	83.2	71.9	81.1
	第Ⅱ期	92.0	92.9	92.9	103.0	96.1	77.2	128.0	60.4	93.9	108.8	87.8	57.3	78.1
	第Ⅲ期	91.4	92.1	92.1	93.3	94.1	80.7	124.5	70.4	89.0	114.6	88.5	51.6	85.3
	第Ⅳ期	97.2	98.3	98.2	98.3	100.4	81.0	122.1	82.7	107.4	104.3	91.2	53.6	96.3
	28年第Ⅰ期	96.6	96.9	97.0	90.4	100.7	75.5	122.6	119.5	107.1	111.1	99.7	59.3	97.5
	第Ⅱ期	91.2	92.2	92.2	96.0	96.5	76.2	122.4	88.0	103.1	108.3	97.5	51.6	81.9
	前年同期比(%)	▲0.9	▲0.8	▲0.8	▲6.8	0.4	▲1.3	▲4.4	45.7	9.8	▲0.5	11.0	▲9.9	4.9
出荷	27年第Ⅰ期	—	96.9	96.9	98.8	90.3	80.3	129.2	106.5	123.9	116.4	98.6	55.9	90.7
	第Ⅱ期	—	90.8	90.8	102.2	86.1	75.6	130.1	64.7	84.7	108.2	102.2	45.8	81.8
	第Ⅲ期	—	91.5	91.5	94.5	84.5	75.1	127.5	75.7	81.2	114.2	107.8	40.4	90.6
	第Ⅳ期	—	95.8	95.8	97.0	90.1	79.5	122.9	92.1	96.5	102.9	109.9	41.9	93.2
	28年第Ⅰ期	—	100.4	100.4	90.7	90.3	78.7	124.7	125.2	96.4	113.8	121.1	45.6	108.3
	第Ⅱ期	—	91.3	91.3	94.1	82.3	73.7	123.2	90.0	92.3	108.7	117.2	42.6	83.1
	前年同期比(%)	—	0.6	0.6	▲7.9	▲4.4	▲2.5	▲5.3	39.1	9.0	0.5	14.7	▲7.0	1.6
在庫	27年第Ⅰ期末	—	143.3	143.4	118.3	117.6	134.8	93.2	167.5	—	125.1	63.2	—	420.7
	第Ⅱ期末	—	139.2	139.4	122.0	115.8	134.5	108.3	184.5	—	97.1	84.6	—	356.8
	第Ⅲ期末	—	125.3	125.4	117.8	112.7	143.1	99.1	175.1	—	103.3	79.9	—	266.8
	第Ⅳ期末	—	145.3	145.4	120.2	115.3	151.3	121.1	155.6	—	107.5	75.0	—	409.4
	28年第Ⅰ期末	—	117.7	117.8	114.9	122.1	138.5	112.9	158.2	—	102.4	68.5	—	201.8
	第Ⅱ期末	—	122.5	122.7	123.7	116.2	137.3	98.6	164.3	—	104.3	88.3	—	212.5
	前年同期比(%)	—	▲12.0	▲12.0	1.4	0.3	2.1	▲9.0	▲10.9	—	7.4	4.4	—	▲40.4
在庫率	27年第Ⅰ期	—	167.7	167.9	123.9	150.3	189.1	110.1	139.6	—	126.6	90.8	—	475.8
	第Ⅱ期	—	173.1	173.3	141.1	166.7	204.3	101.0	202.1	—	119.1	129.8	—	466.0
	第Ⅲ期	—	145.8	146.0	124.1	161.2	204.6	92.7	98.6	—	110.4	123.5	—	280.5
	第Ⅳ期	—	155.6	155.8	116.2	151.0	189.9	163.3	103.7	—	115.3	97.0	—	381.8
	28年第Ⅰ期	—	142.7	142.9	130.6	156.0	203.2	151.5	119.4	—	112.8	87.7	—	254.7
	第Ⅱ期	—	208.8	209.1	140.3	1,363.6	226.7	116.1	203.9	—	112.2	117.3	—	255.3
	前年同期比(%)	—	20.6	20.7	▲0.6	718.0	11.0	15.0	0.9	—	▲5.8	▲9.6	—	▲45.2

(平成22年平均=100)

窯業・ 土石製品 工業	化学工業	プラスチ ック製品 工業	パルプ・ 紙・紙加 工品工業	繊維工業	食料品 工業	その他 工業 総合							鉱業	公益事業
							ゴム製品 工業	皮革製品 工業	家具 工業	印刷業	木材・木 製品工業	その他 工業		
101.0	107.5	78.5	92.8	55.6	97.3	97.4	75.3	79.2	134.1	101.0	80.6	90.5	94.4	84.1
102.0	101.7	81.3	96.0	61.6	100.2	91.6	71.9	69.1	109.0	97.7	79.2	80.1	79.1	56.4
98.2	104.5	78.5	94.3	58.8	100.0	92.4	70.1	77.4	120.8	95.6	76.2	92.1	92.8	64.2
102.7	112.0	79.8	100.3	69.9	112.8	94.5	72.2	68.9	123.7	100.1	82.4	82.6	102.4	57.0
90.8	103.7	77.2	97.4	61.3	97.5	91.7	70.1	66.8	129.4	95.6	75.8	82.8	88.3	81.4
94.2	100.2	84.1	101.0	56.9	99.3	86.5	65.4	64.8	112.6	91.0	77.1	78.8	77.3	52.9
▲ 7.6	▲ 1.5	3.4	5.2	▲ 7.6	▲ 0.9	▲ 5.6	▲ 9.0	▲ 6.2	3.3	▲ 6.9	▲ 2.7	▲ 1.6	▲ 2.3	▲ 6.2
101.7	100.2	89.0	90.6	47.6	94.4	99.8	78.6	81.5	147.1	101.2	83.5	95.0	103.8	—
100.5	95.2	93.0	90.5	53.7	101.8	91.5	76.6	71.2	115.8	97.9	77.3	79.3	91.9	—
96.7	95.8	92.6	93.0	56.8	104.1	95.0	76.6	77.5	128.8	95.8	80.1	96.3	99.3	—
102.4	106.2	89.6	97.3	71.2	113.4	95.9	80.0	63.9	128.6	100.4	81.8	86.6	108.1	—
92.1	110.0	87.7	92.5	63.5	96.4	93.7	75.0	68.5	140.3	95.8	72.0	86.5	91.7	—
91.3	106.3	91.1	93.9	58.2	103.8	86.0	68.9	67.1	115.0	91.2	77.8	75.8	89.3	—
▲ 9.2	11.7	▲ 2.0	3.8	8.4	2.0	▲ 6.0	▲ 10.1	▲ 5.8	▲ 0.7	▲ 6.8	0.6	▲ 4.4	▲ 2.8	—
108.6	89.4	91.8	122.9	80.8	104.9	89.0	95.4	82.9	105.4	—	79.8	74.7	67.6	—
103.0	95.0	96.3	141.1	72.3	109.4	111.3	106.5	72.5	136.3	—	84.7	116.7	50.2	—
110.6	83.4	81.7	128.1	88.7	119.5	113.4	100.1	78.8	149.9	—	75.8	125.6	49.3	—
107.5	105.9	77.9	116.2	109.6	131.2	113.2	94.3	108.4	179.8	—	75.3	109.8	58.3	—
96.9	110.4	88.1	124.2	99.5	107.9	92.6	94.8	94.1	125.0	—	81.3	73.6	66.6	—
96.5	114.9	87.8	140.0	92.7	98.3	106.4	97.9	102.7	149.0	—	80.2	100.5	47.7	—
▲ 6.3	20.9	▲ 8.8	▲ 0.8	28.2	▲ 10.1	▲ 4.4	▲ 8.1	41.7	9.3	—	▲ 5.3	▲ 13.9	▲ 5.0	—
109.7	104.3	103.5	126.0	159.5	128.7	95.0	111.9	97.8	91.0	—	96.1	75.0	61.6	—
95.8	102.1	99.0	134.5	124.9	119.3	111.3	126.9	101.0	104.4	—	104.2	99.2	65.8	—
106.3	95.2	89.1	131.8	259.2	120.2	114.5	126.6	115.1	116.9	—	96.2	103.2	47.0	—
96.6	99.0	89.1	119.6	242.4	113.5	115.9	118.2	143.4	125.2	—	96.3	109.1	50.0	—
110.6	110.6	99.6	124.3	199.9	117.6	108.9	125.7	134.9	112.1	—	120.0	78.0	63.7	—
92.4	110.4	94.5	126.9	178.6	119.1	118.4	142.4	137.5	110.0	—	97.5	95.9	65.4	—
▲ 3.5	8.1	▲ 4.5	▲ 5.7	43.0	▲ 0.2	6.4	12.2	36.1	5.4	—	▲ 6.4	▲ 3.3	▲ 0.6	—

第1-2表 業種分類別指数（季節調整済指数）

項目	産業	鉱工業	製造	鉄鋼業	非鉄金属	金属製品	はん用	生産用	業務用	電子部品	電気機械	情報通信	輸送機械	
	総合	総合	工業		工業	工業	機械	機械	機械	デバイス	工業	機械工業	工業	
生産	27年第Ⅰ期	97.7	98.7	98.6	103.3	101.7	83.4	125.6	83.6	123.8	114.9	82.8	64.9	82.9
	第Ⅱ期	93.4	94.1	94.0	103.1	96.5	79.3	125.4	72.7	90.0	108.1	88.2	62.6	81.3
	第Ⅲ期	94.3	94.9	95.0	95.4	94.5	80.8	126.1	77.8	108.1	111.1	88.4	53.4	86.3
	第Ⅳ期	94.3	95.1	95.1	93.4	96.9	78.1	124.4	80.1	107.3	107.6	92.2	54.4	88.8
	28年第Ⅰ期	94.6	95.5	95.5	94.2	101.2	75.3	120.5	102.9	92.4	109.3	98.5	49.4	94.7
	第Ⅱ期	92.7	93.4	93.4	95.9	96.9	78.3	119.9	104.2	108.8	108.3	98.1	56.7	85.3
	前期比(%)	▲2.0	▲2.2	▲2.2	1.8	▲4.2	4.0	▲0.5	1.3	17.7	▲0.9	▲0.4	14.8	▲9.9
出荷	27年第Ⅰ期	—	94.8	94.8	101.9	91.4	81.5	126.4	86.9	123.8	114.4	97.4	53.6	84.7
	第Ⅱ期	—	93.4	93.3	104.5	86.7	77.9	128.3	79.8	90.0	108.7	104.4	50.5	86.4
	第Ⅲ期	—	94.2	94.2	96.0	85.8	76.8	128.9	83.8	108.1	111.1	107.5	42.8	93.4
	第Ⅳ期	—	93.0	93.0	91.5	87.0	74.9	127.3	86.5	107.3	107.9	110.3	39.4	91.2
	28年第Ⅰ期	—	96.7	96.8	93.8	89.8	79.4	121.0	107.9	82.6	110.7	117.2	41.0	96.0
	第Ⅱ期	—	94.1	94.1	96.2	82.9	75.9	121.6	109.2	97.3	109.6	120.0	47.4	87.8
	前期比(%)	—	▲2.7	▲2.8	2.6	▲7.7	▲4.4	0.5	1.2	17.8	▲1.0	2.4	15.6	▲8.5
在庫	27年第Ⅰ期末	—	156.7	156.9	123.8	119.1	139.0	94.9	190.8	—	125.7	78.6	—	500.8
	第Ⅱ期末	—	144.8	145.0	115.3	113.0	136.1	105.8	181.2	—	102.0	77.6	—	472.1
	第Ⅲ期末	—	130.4	129.9	120.5	112.9	137.8	112.8	175.4	—	106.5	76.5	—	347.1
	第Ⅳ期末	—	134.4	134.5	117.4	113.5	151.0	119.3	155.2	—	103.6	80.6	—	310.1
	28年第Ⅰ期末	—	128.7	128.9	120.3	123.7	142.8	115.0	180.2	—	102.9	85.2	—	240.2
	第Ⅱ期末	—	127.4	127.7	116.9	113.4	139.0	96.4	161.4	—	109.6	81.0	—	281.2
	前期比(%)	—	▲1.0	▲0.9	▲2.8	▲8.3	▲2.7	▲16.2	▲10.4	—	6.5	▲4.9	—	17.1
在庫率	27年第Ⅰ期	—	172.4	172.7	123.1	152.9	182.9	111.0	178.0	—	126.6	108.7	—	482.5
	第Ⅱ期	—	173.7	173.9	128.1	161.9	198.1	106.0	123.4	—	120.7	114.5	—	503.0
	第Ⅲ期	—	150.7	150.9	126.5	157.1	198.1	114.2	139.0	—	113.2	112.8	—	336.7
	第Ⅳ期	—	146.2	146.3	127.7	157.2	210.7	128.5	112.2	—	110.8	102.9	—	300.6
	28年第Ⅰ期	—	146.0	146.1	129.5	158.7	196.6	162.5	164.8	—	112.9	104.9	—	249.4
	第Ⅱ期	—	209.3	209.6	127.4	1,322.0	219.8	123.4	119.8	—	113.7	103.9	—	284.3
	前期比(%)	—	43.4	43.5	▲1.6	733.0	11.8	▲24.1	▲27.3	—	0.7	▲1.0	—	14.0

(平成22年平均=100)

窯業・ 土石製品 工業	化学工業	プラスチ ック製品 工業	パルプ・ 紙・紙加 工品工業	繊維工業	食料品 工業	その他 工業 総合							鉱業	公益事業
							ゴム製品 工業	皮革製品 工業	家具 工業	印刷業	木材・木 製品工業	その他 工業		
105.2	112.9	81.6	96.7	55.8	103.2	97.0	76.7	76.9	131.9	101.2	80.8	89.4	97.0	65.1
105.1	99.1	77.2	95.9	66.0	102.1	95.2	72.7	70.5	128.6	99.6	80.3	85.2	92.5	68.9
100.2	108.1	79.3	95.2	60.1	105.0	92.6	70.6	71.4	117.9	97.4	78.7	86.0	87.9	64.8
95.6	107.1	80.2	96.0	64.1	104.6	91.7	69.6	76.0	111.6	96.7	78.3	84.6	92.7	63.3
93.2	107.3	79.7	101.3	60.8	102.9	90.2	70.6	65.8	126.5	94.5	79.3	80.9	94.0	64.5
97.2	98.1	79.9	100.8	61.0	100.3	90.0	66.2	66.2	133.4	92.8	78.4	83.9	90.2	64.8
4.3	▲ 8.6	0.3	▲ 0.5	0.3	▲ 2.5	▲ 0.2	▲ 6.2	0.6	5.5	▲ 1.8	▲ 1.1	3.7	▲ 4.0	0.5
106.3	104.3	92.5	94.5	47.2	101.8	98.4	79.8	76.3	137.2	101.4	87.2	91.4	107.0	—
104.6	95.1	90.1	93.8	58.8	102.0	96.2	77.9	75.3	133.8	99.9	78.7	87.4	103.8	—
98.3	99.0	91.3	92.6	57.6	107.6	94.4	77.0	70.0	127.7	97.7	80.2	89.0	97.4	—
93.9	100.2	90.3	91.0	65.3	107.4	94.0	77.1	72.2	123.6	97.0	76.7	89.9	97.1	—
95.5	113.6	91.1	94.4	62.7	102.9	91.4	75.3	65.6	134.2	94.8	76.3	80.0	98.0	—
95.0	106.4	88.4	97.3	63.7	103.1	90.5	70.1	71.4	133.2	93.1	79.4	83.3	100.7	—
▲ 0.5	▲ 6.3	▲ 3.0	3.1	1.6	0.2	▲ 1.0	▲ 6.9	8.8	▲ 0.7	▲ 1.8	4.1	4.1	2.8	—
111.7	92.8	92.7	136.5	81.1	109.5	96.4	96.2	88.4	118.6	—	80.0	91.6	66.7	—
104.2	92.0	90.1	130.5	82.6	113.0	109.6	101.7	67.0	160.3	—	82.7	104.9	58.8	—
108.2	87.2	86.3	125.3	91.9	113.9	118.0	99.1	76.1	171.9	—	77.6	134.0	47.3	—
106.3	105.6	83.9	127.2	95.5	109.2	113.3	97.5	91.4	178.2	—	76.9	108.5	53.4	—
99.7	114.6	88.9	137.9	99.8	112.6	100.3	95.6	100.4	140.7	—	81.5	90.3	65.7	—
97.7	111.3	82.2	129.5	105.9	101.5	104.8	93.4	95.0	175.3	—	78.3	90.4	55.9	—
▲ 2.0	▲ 2.9	▲ 7.5	▲ 6.1	6.1	▲ 9.9	4.5	▲ 2.3	▲ 5.4	24.6	—	▲ 3.9	0.1	▲ 14.9	—
108.6	96.8	98.0	131.7	160.4	123.7	97.4	113.8	111.5	86.8	—	92.9	87.8	60.4	—
93.6	100.5	99.2	131.9	144.8	121.3	108.8	121.7	103.8	105.1	—	100.9	94.3	59.5	—
100.8	98.1	92.0	123.9	250.9	119.2	118.2	124.0	120.3	120.7	—	96.4	111.3	50.7	—
105.5	105.4	91.4	125.0	217.1	116.4	112.6	124.0	122.5	127.5	—	102.7	94.5	52.8	—
108.1	102.8	94.4	129.4	198.0	113.5	110.9	127.7	151.7	105.5	—	116.5	89.4	61.8	—
90.1	108.5	94.6	124.6	206.5	121.3	115.6	136.6	140.4	111.5	—	94.6	91.9	59.1	—
▲ 16.7	5.5	0.2	▲ 3.7	4.3	6.9	4.2	7.0	▲ 7.4	5.7	—	▲ 18.8	2.8	▲ 4.4	—

第 2 - 1 表 特殊分類別指数 (原指数)

(平成 22 年平均 = 100)

項 目	鉱工業 総合	最 終 需要財	投資財				消費財			生産財	鉱工業用 生産財	その他用 生産財
			資本財	建設財	耐 久 消費財	非耐久 消費財						
生 産	27年第Ⅰ期	98.9	99.9	102.5	106.3	93.3	98.0	69.0	108.5	97.5	97.2	98.6
	第Ⅱ期	92.9	90.8	81.7	79.3	87.5	97.2	65.5	108.6	96.2	96.4	95.6
	第Ⅲ期	92.1	89.9	81.2	77.5	90.0	96.0	76.6	103.0	95.7	96.4	92.8
	第Ⅳ期	98.3	98.0	89.8	89.0	91.6	103.7	85.0	110.5	98.8	98.8	98.7
	28年第Ⅰ期	97.0	97.0	100.2	104.9	88.9	94.7	81.7	99.4	97.0	97.9	93.5
	第Ⅱ期	92.2	89.9	88.3	89.3	85.7	91.1	71.7	98.1	95.8	97.5	89.5
	前年同期比(%)	▲ 0.8	▲ 1.0	8.1	12.6	▲ 2.1	▲ 6.3	9.5	▲ 9.7	▲ 0.4	1.1	▲ 6.4
出 荷	27年第Ⅰ期	96.9	96.2	100.2	101.4	96.9	93.3	81.1	104.3	98.0	98.0	97.4
	第Ⅱ期	90.8	87.9	84.3	82.5	89.3	90.6	69.9	109.5	95.5	95.6	94.7
	第Ⅲ期	91.5	88.7	83.3	79.8	93.2	92.8	85.9	99.1	95.9	96.5	91.9
	第Ⅳ期	95.8	94.1	90.4	89.4	93.1	96.8	85.2	107.4	98.5	98.6	97.9
	28年第Ⅰ期	100.4	101.9	104.1	108.1	93.1	100.2	96.9	103.1	98.0	98.8	92.6
	第Ⅱ期	91.3	89.3	88.2	88.8	86.7	90.1	74.2	104.5	94.5	95.4	89.0
	前年同期比(%)	0.6	1.6	4.6	7.6	▲ 2.9	▲ 0.6	6.2	▲ 4.6	▲ 1.0	▲ 0.2	▲ 6.0
在 庫	27年第Ⅰ期末	143.3	193.7	133.2	163.6	110.2	288.5	343.5	97.5	105.0	105.8	88.5
	第Ⅱ期末	139.2	181.1	136.4	166.0	114.1	251.2	296.2	94.9	107.3	108.0	93.1
	第Ⅲ期末	125.4	154.0	128.6	149.0	113.2	193.7	219.8	103.3	103.5	104.2	90.6
	第Ⅳ期末	145.3	195.0	161.8	221.1	117.0	247.0	284.0	118.7	107.4	108.3	89.3
	28年第Ⅰ期末	117.7	131.8	135.0	175.6	104.3	126.9	132.8	106.5	107.0	107.8	90.7
	第Ⅱ期末	122.6	139.9	150.2	208.5	106.1	123.8	130.4	100.8	109.4	110.2	93.2
	前年同期比(%)	▲ 11.9	▲ 22.7	10.1	25.6	▲ 7.0	▲ 50.7	▲ 56.0	6.2	2.0	2.0	0.1
在 庫 率	27年第Ⅰ期	167.8	219.4	141.3	182.6	118.4	327.8	385.4	127.8	127.5	128.8	102.5
	第Ⅱ期	173.2	217.4	141.5	198.0	110.1	322.6	382.3	115.6	138.7	140.5	106.0
	第Ⅲ期	145.9	162.2	117.4	135.1	107.5	224.5	232.5	196.6	133.1	134.2	112.2
	第Ⅳ期	155.6	191.3	152.2	234.4	106.6	245.5	261.5	190.1	127.8	129.0	106.1
	28年第Ⅰ期	142.7	152.4	142.0	200.0	109.9	166.8	168.2	162.3	135.2	136.4	113.2
	第Ⅱ期	208.8	293.1	398.2	928.2	104.3	147.3	149.5	139.6	143.3	144.7	116.8
	前年同期比(%)	20.6	34.8	181.4	368.8	▲ 5.3	▲ 54.3	▲ 60.9	20.8	3.3	3.0	10.2

第 2 - 2 表 特殊分類別指数 (季節調整済指数)

(平成 22 年平均 = 100)

項 目	鋁工業 総合	最 終 需要財	投資財				消費財			生産財	鋁工業用 生産財	その他用 生産財
			資本財	建設財	耐 久 消費財	非耐久 消費財						
生 産	27年第Ⅰ期	98.7	97.6	93.6	93.1	93.9	101.8	69.7	112.3	99.3	99.4	99.0
	第Ⅱ期	94.1	93.1	87.1	85.8	90.4	96.5	69.4	106.6	96.0	95.7	97.1
	第Ⅲ期	94.9	94.2	85.7	83.7	90.8	99.5	77.2	107.5	96.7	96.8	95.5
	第Ⅳ期	95.1	94.1	88.4	88.8	87.7	98.1	79.0	105.6	96.5	97.3	94.6
	28年第Ⅰ期	95.6	94.2	94.6	96.1	89.7	94.5	76.8	101.8	97.0	98.1	92.8
	第Ⅱ期	93.5	92.6	94.2	96.8	88.8	90.7	76.0	96.1	95.7	96.8	91.0
	前期比 (%)	▲ 2.2	▲ 1.7	▲ 0.4	0.7	▲ 1.0	▲ 4.0	▲ 1.0	▲ 5.6	▲ 1.3	▲ 1.3	▲ 1.9
出 荷	27年第Ⅰ期	94.8	92.7	93.2	91.9	96.8	92.6	73.1	109.6	99.4	100.1	97.8
	第Ⅱ期	93.4	91.2	89.3	87.8	93.9	92.0	76.7	106.7	96.4	96.3	96.3
	第Ⅲ期	94.3	92.7	87.7	85.4	93.4	96.9	90.8	102.9	96.3	96.3	94.8
	第Ⅳ期	93.0	90.8	88.2	88.0	89.4	92.6	82.2	102.3	96.2	96.4	93.6
	28年第Ⅰ期	96.8	96.6	98.1	99.9	92.3	95.8	82.2	108.4	98.4	99.9	92.2
	第Ⅱ期	94.1	92.9	93.5	94.5	91.1	91.7	81.6	102.8	95.5	96.2	90.6
	前期比 (%)	▲ 2.8	▲ 3.8	▲ 4.7	▲ 5.4	▲ 1.3	▲ 4.3	▲ 0.7	▲ 5.2	▲ 2.9	▲ 3.7	▲ 1.7
在 庫	27年第Ⅰ期末	156.7	223.5	148.3	190.0	119.7	346.5	419.5	102.2	108.7	109.6	89.4
	第Ⅱ期末	144.8	201.5	139.9	175.3	113.7	310.5	376.6	100.8	104.4	105.1	90.2
	第Ⅲ期末	130.4	165.7	133.9	162.2	112.9	219.6	260.6	102.0	105.6	106.3	91.5
	第Ⅳ期末	134.4	168.0	153.3	198.5	115.7	195.9	220.8	110.3	108.0	108.7	93.3
	28年第Ⅰ期末	128.7	152.1	150.3	203.9	113.3	152.4	162.2	111.7	110.7	111.6	91.6
	第Ⅱ期末	127.5	155.7	154.1	220.2	105.7	153.0	165.8	107.1	106.5	107.3	90.3
	前期比 (%)	▲ 0.9	2.4	2.5	8.0	▲ 6.7	0.4	2.2	▲ 4.1	▲ 3.8	▲ 3.9	▲ 1.4
在 庫 率	27年第Ⅰ期	172.5	227.8	143.1	191.3	115.6	354.5	418.4	130.3	127.0	128.4	101.3
	第Ⅱ期	173.7	224.0	131.5	167.9	110.4	374.6	438.5	135.0	133.9	135.4	106.8
	第Ⅲ期	150.7	174.5	124.0	162.4	106.3	235.8	253.0	183.4	133.3	134.7	107.7
	第Ⅳ期	146.2	166.8	152.6	223.9	110.1	193.0	201.0	173.0	132.8	133.8	111.3
	28年第Ⅰ期	145.9	155.7	143.0	208.4	106.9	174.2	174.1	164.3	134.6	135.8	111.6
	第Ⅱ期	209.3	307.6	370.5	799.7	104.5	173.0	173.6	162.2	138.3	139.4	118.0
	前期比 (%)	43.5	97.6	159.1	283.7	▲ 2.2	▲ 0.7	▲ 0.3	▲ 1.3	2.7	2.7	5.7

－ 利 用 上 の 注 意 －

基準年次	平成22年(2010年)
採用品目	生産211品目、出荷209品目、在庫120品目
季節調整	センサス局法(X-12-ARIMA)

この情報は、インターネットでもご覧になれます。



<http://www.pref.saitama.lg.jp/theme/tokei/index.html>

平成28年8月25日 発行

埼玉県総務部統計課 動態統計担当

〒330-9301 さいたま市浦和区高砂3-15-1

TEL 048-830-2320 (直通) FAX 048-822-4104

※ 品目別の指数が必要なときは、上記の連絡先にお問い合わせください。
(品目によってはお答えできないものもあります。)