

埼玉県鉱工業指数

平成27年1～3月期分



埼玉県マスコット「コバトン」



彩の国
埼玉県

総務部統計課

○ 平成27年1～3月期鉱工業指数 概要

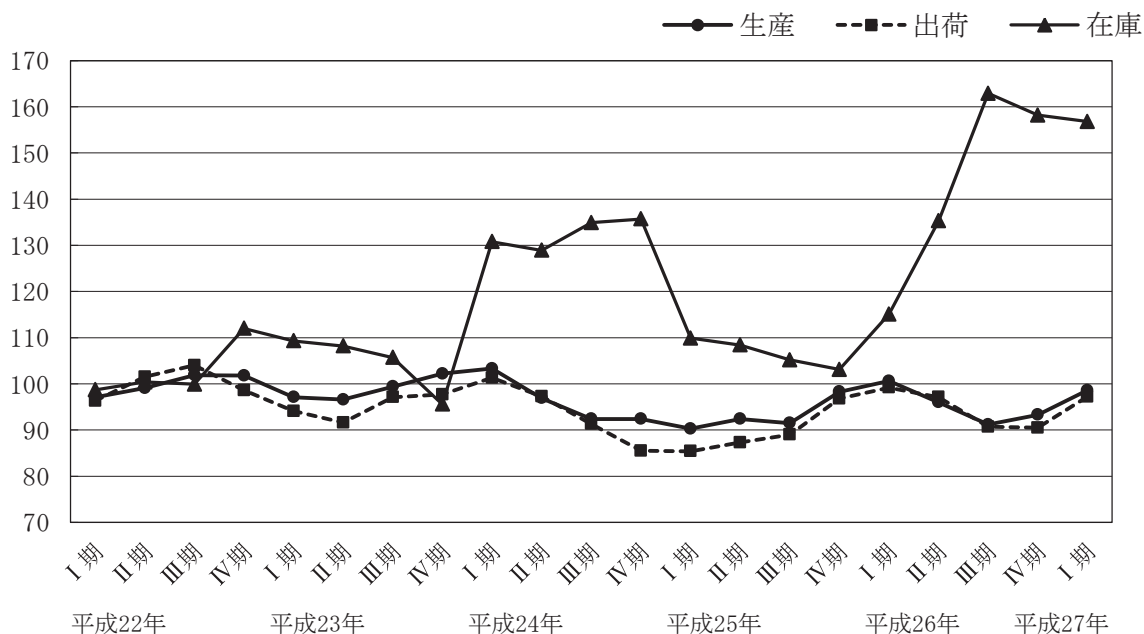
生産は98.6で2期連続の上昇、出荷は97.2で2期ぶりの上昇となった。また、在庫は156.8、在庫率は163.6で、いずれも2期連続の低下となっている。

(平成22年平均=100)

	埼玉県			全国		
	指数	前期比 (%)	前年同期比 (%)	指数	前期比 (%)	前年同期比 (%)
生産	98.6	5.7	▲1.5	99.7	1.5	▲2.1
出荷	97.2	7.5	▲1.4	99.2	1.7	▲2.4
在庫	156.8	▲0.9	36.2	113.4	1.0	6.2
在庫率	163.5	▲9.9	42.4	112.3	▲1.3	8.8

注) 指数と前期比は季節調整済み(X-12-ARIMA)、前年同期比は原指数による。

○ 埼玉県鉱工業総合指数の推移



○ 上昇・低下に寄与した主な業種

(1) 生産

※ 数値は対前期比

		業 種	品 目
上 昇	18業種	化学工業 20.2%	化粧品、医薬品
		食料品工業 6.7%	チョコレート、生洋菓子
		輸送機械工業 5.2%	乗用車、懸架制動装置部品
		はん用機械工業 8.8%	空気圧機器、はん用内燃機関
低 下	5業種	業務用機械工業 ▲22.9%	デジタル複写機
		窯業・土石製品工業 ▲6.3%	生コンクリート、セメント
		プラスチック製品工業 ▲1.3%	プラスチック製継手、プラスチック板
		鉱業 ▲7.4%	石灰石

(2) 出荷

横ばい 1事業所

		業 種	品 目
上 昇	17業種	輸送機械工業 12.5%	乗用車、懸架制動装置部品
		化学工業 18.8%	化粧品、医薬品
		食料品工業 5.2%	精米、生洋菓子
		電子部品・デバイス工業 9.3%	混成集積回路、線形半導体集積回路
低 下	5業種	業務用機械工業 ▲18.9%	デジタル複写機、分析機器
		プラスチック製品工業 ▲3.0%	プラスチック製継手、プラスチック製フィルム
		窯業・土石製品工業 ▲4.3%	生コンクリート、セメント
		鉄鋼業 ▲1.3%	鋼半製品、粗鋼、冷間ロール成型形鋼

(3) 在庫

		業 種	品 目
上 昇	7業種	輸送機械工業 21.0%	乗用車、大型バス
		生産用機械工業 8.5%	整地機械、マシニングセンタ
		非鉄金属工業 9.0%	アルミニウム圧延製品、電力用電線・ケーブル
		はん用機械工業 17.9%	はん用内燃機関、ポンプ
低 下	13業種	金属製品工業 ▲10.3%	食缶、アルミエクステリア
		窯業・土石製品工業 ▲9.0%	ガラス基礎製品、ガラス製容器類
		電気機械工業 ▲13.6%	工業用計測制御機器、鉛蓄電池
		電子部品・デバイス工業 ▲1.6%	線形半導体集積回路、トランジスタ

< 資 料 >

○ 埼玉県・全国鉱工業生産指数の推移

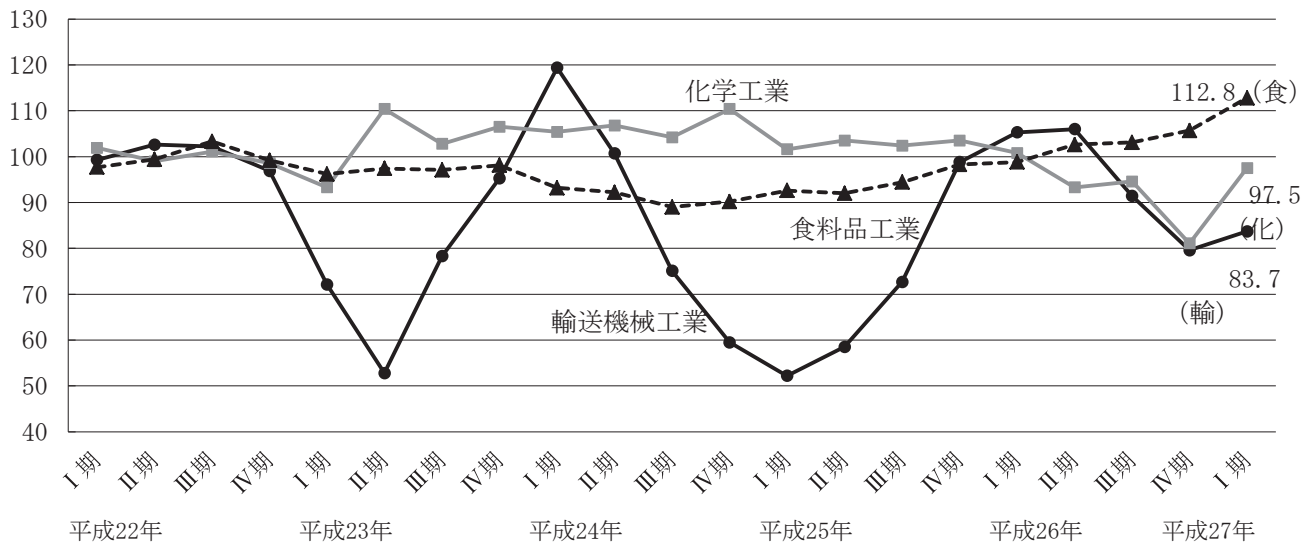
(平成22年平均=100)

	埼 玉 県			全 国		
	指 数	前 期 比 (%)	前 年 比 (%)	指 数	前 期 比 (%)	前 年 比 (%)
24年平均	96.3	—	▲ 2.2	97.8	—	0.6
25年平均	93.1	—	▲ 3.3	97.0	—	▲ 0.8
26年平均	95.1	—	2.1	98.9	—	2.0
24年Ⅰ期	103.3	1.1	8.6	101.3	0.8	6.6
Ⅱ期	96.9	▲ 6.2	0.2	99.1	▲ 2.2	6.8
Ⅲ期	92.4	▲ 4.6	▲ 7.8	95.9	▲ 3.2	▲ 3.9
Ⅳ期	92.4	0.0	▲ 9.0	94.1	▲ 1.9	▲ 5.9
25年Ⅰ期	90.3	▲ 2.3	▲ 14.8	94.6	0.5	▲ 7.8
Ⅱ期	92.4	2.3	▲ 4.0	96.1	1.6	▲ 3.0
Ⅲ期	91.5	▲ 1.0	▲ 0.8	97.8	1.8	2.3
Ⅳ期	98.3	7.4	7.5	99.6	1.8	5.8
26年Ⅰ期	100.6	2.3	11.1	101.9	2.3	8.2
Ⅱ期	96.0	▲ 4.6	3.9	98.8	▲ 3.0	2.7
Ⅲ期	91.2	▲ 5.0	▲ 0.2	97.4	▲ 1.4	▲ 0.8
Ⅳ期	93.3	2.3	▲ 5.4	98.2	0.8	▲ 1.5
27年Ⅰ期	98.6	5.7	▲ 1.5	99.7	1.5	▲ 2.1

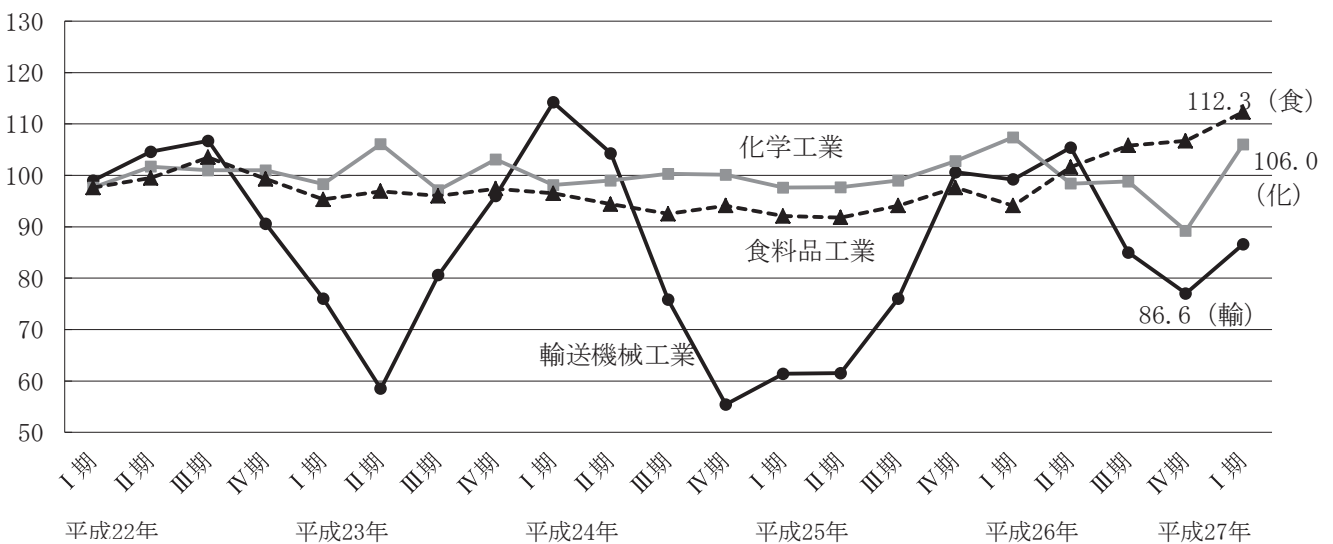
注) 県・全国ともに指数と前月比は季節調整済み (X-12-ARIMA)、前年比は原指数による。

○ 県内主要業種の指数推移

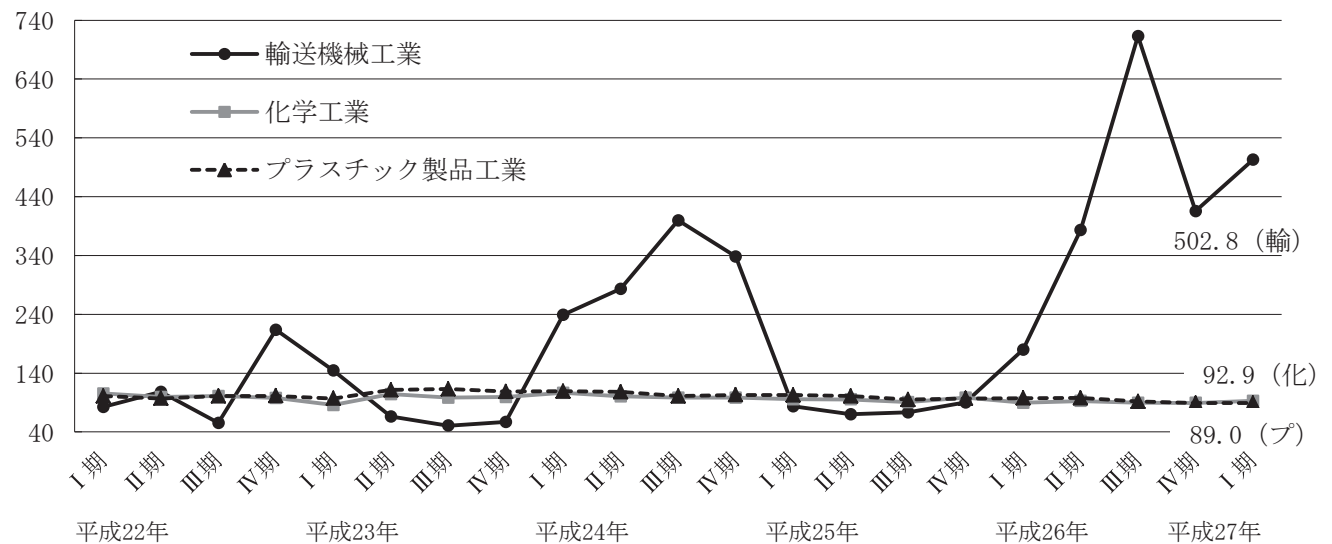
生産



出荷

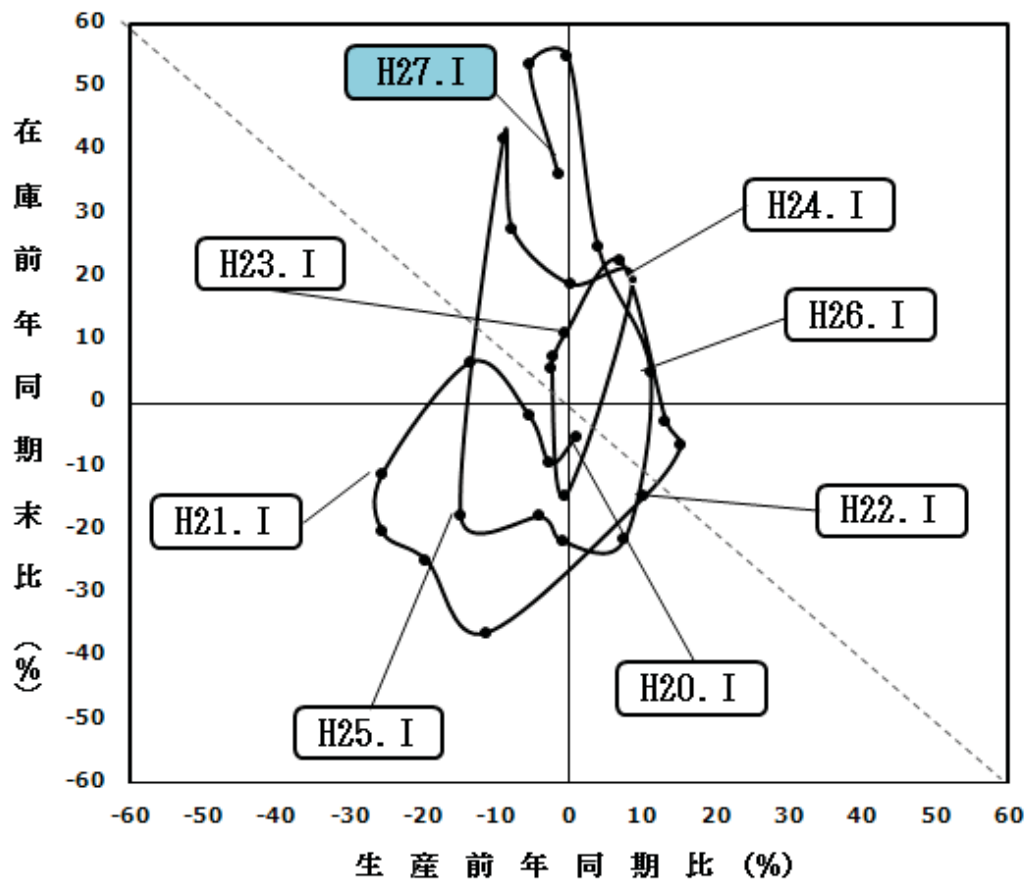


在庫

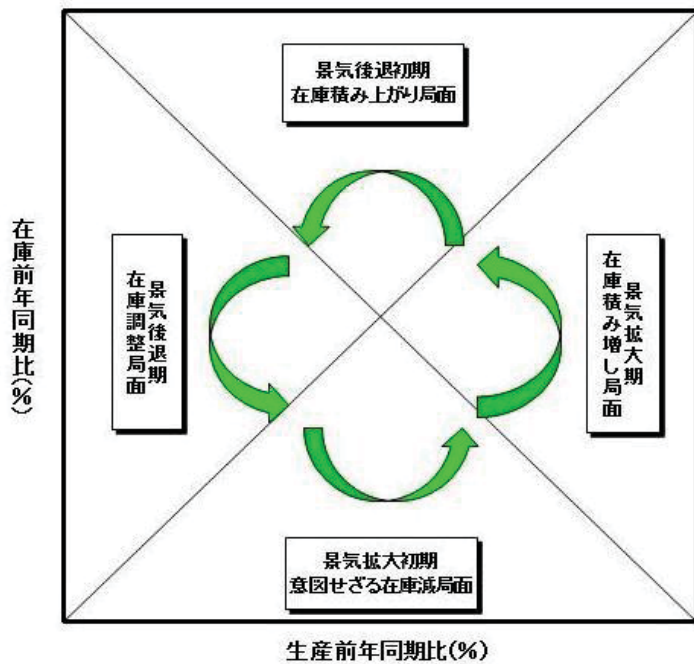


○ 在庫循環図

埼玉県在庫循環図



参考 在庫循環図説明



在庫循環図は、企業の生産と在庫の関係を示しています。在庫の変動は生産活動に大きな影響を与えるため、この図は景気の局面を判断する際に有効とされています。

一般的に、次の4つの局面を循環していくことになります。

- ①意図せざる在庫減局面
- ②在庫積み増し局面
- ③在庫積み上がり局面
- ④在庫調整局面

第1-1表 業種分類別指数（原指数）

項目	産業	鉱工業	製造	鉄鋼業	非鉄金属	金属製品	はん用	生産用	業務用	電子部品	電気機械	情報通信	輸送機械	
	総合	総合	工業		工業	工業	機械	機械	機械	デバイス	工業	機械工業	工業	
生産	25年第Ⅳ期	99.8	100.8	100.8	119.9	102.9	94.9	107.5	75.9	84.0	93.0	76.1	98.9	105.8
	26年第Ⅰ期	97.9	98.2	98.2	95.8	96.4	93.3	115.0	100.8	127.6	94.6	78.2	103.0	102.1
	第Ⅱ期	93.9	94.9	94.9	98.7	100.5	91.1	115.5	52.0	117.2	99.9	77.7	72.3	100.2
	第Ⅲ期	91.1	91.8	91.8	103.5	100.3	86.3	112.7	51.1	98.5	106.3	76.6	75.9	91.8
	第Ⅳ期	94.5	95.4	95.4	109.4	101.7	86.7	117.8	81.0	137.0	106.8	78.0	66.0	85.5
	27年第Ⅰ期	96.4	96.7	96.7	101.5	98.8	81.9	125.1	103.2	147.3	114.0	80.7	71.7	81.1
	前年同期比(%)	▲ 1.5	▲ 1.5	▲ 1.5	5.9	2.5	▲ 12.2	8.8	2.4	15.4	20.5	3.2	▲ 30.4	▲ 20.6
出荷	25年第Ⅳ期	—	100.2	100.1	119.3	96.1	98.8	108.8	78.5	76.4	95.7	88.6	73.2	104.7
	26年第Ⅰ期	—	98.6	98.6	97.6	88.0	92.0	118.4	104.5	114.0	101.4	91.9	70.8	103.6
	第Ⅱ期	—	94.1	94.1	91.1	92.9	89.3	116.9	51.3	105.1	100.2	88.5	49.4	97.7
	第Ⅲ期	—	90.6	90.5	103.3	91.1	83.7	115.1	54.2	89.4	108.3	90.8	54.6	82.7
	第Ⅳ期	—	93.3	93.3	108.4	93.5	88.8	118.0	83.3	123.1	103.9	91.4	53.6	80.3
	27年第Ⅰ期	—	97.2	97.2	101.0	90.2	80.5	128.6	106.1	131.0	116.3	95.1	55.7	90.7
	前年同期比(%)	—	▲ 1.4	▲ 1.4	3.5	2.5	▲ 12.5	8.6	1.5	14.9	14.7	3.5	▲ 21.3	▲ 12.5
在庫	25年第Ⅳ期	—	112.2	112.3	123.2	109.4	127.1	86.2	192.0	—	126.2	76.4	—	135.1
	26年第Ⅰ期	—	105.7	105.7	90.1	107.0	132.2	79.3	153.7	—	113.6	61.7	—	150.7
	第Ⅱ期	—	130.4	130.5	110.9	117.1	147.1	86.4	198.0	—	119.8	97.2	—	247.6
	第Ⅲ期	—	155.8	155.9	115.1	109.8	162.9	58.7	176.9	—	120.7	89.8	—	486.4
	第Ⅳ期	—	172.2	172.3	130.2	113.8	148.1	85.4	178.4	—	132.1	75.4	—	621.8
	27年第Ⅰ期	—	144.0	144.0	130.1	117.6	134.8	93.2	167.9	—	125.1	63.2	—	420.7
	前年同期比(%)	—	36.2	36.2	44.4	9.9	2.0	17.5	9.2	—	10.1	2.4	—	179.2
在庫率	25年第Ⅳ期	—	110.3	110.4	100.0	126.3	121.0	125.7	131.9	—	120.4	100.3	—	137.7
	26年第Ⅰ期	—	117.7	117.8	103.6	136.8	147.2	98.4	95.4	—	111.0	84.4	—	182.0
	第Ⅱ期	—	134.8	134.9	116.8	145.1	163.1	115.1	373.8	—	113.7	129.1	—	213.2
	第Ⅲ期	—	180.6	180.8	112.9	155.2	188.3	104.3	140.6	—	119.7	132.0	—	564.9
	第Ⅳ期	—	194.1	194.3	112.8	142.5	166.5	174.4	185.7	—	133.7	109.4	—	683.8
	27年第Ⅰ期	—	167.6	167.7	131.1	150.1	189.1	110.1	139.6	—	126.6	90.8	—	475.8
	前年同期比(%)	—	42.4	42.4	26.5	9.7	28.5	11.9	46.3	—	14.1	7.6	—	161.4

(平成22年平均=100)

窯業・ 土石製品 工業	化学工業	プラスチ ック製品 工業	パルプ・ 紙・紙加 工品工業	繊維工業	食料品 工業	その他 工業 総合							鉱業	公益事業
							ゴム製品 工業	皮革製品 工業	家具 工業	印刷業	木材・木 製品工業	その他 工業		
125.0	110.3	92.6	111.7	93.6	107.7	103.2	79.7	72.1	141.4	108.4	100.7	88.4	124.9	61.9
105.6	93.8	91.5	104.4	71.4	94.6	96.1	72.3	84.2	93.4	104.4	89.3	88.6	91.5	87.4
111.0	96.1	98.6	104.3	53.5	100.3	91.9	72.8	80.6	71.8	101.1	90.6	83.0	95.6	55.7
113.4	92.6	85.1	104.3	52.6	100.1	96.3	76.5	90.4	108.2	100.9	85.0	93.2	117.5	64.4
120.8	86.1	84.4	107.5	58.9	115.5	97.4	77.8	67.1	124.5	103.4	86.1	81.9	117.2	59.8
102.2	90.9	79.8	100.1	55.5	108.9	99.4	75.0	78.8	134.1	104.3	80.6	90.5	99.0	84.1
▲ 3.2	▲ 3.1	▲ 12.8	▲ 4.1	▲ 22.3	15.1	3.4	3.7	▲ 6.4	43.6	▲ 0.1	▲ 9.7	2.1	8.2	▲ 3.8
126.4	109.6	101.2	111.6	87.7	104.7	102.3	78.6	72.0	139.3	108.6	102.5	90.8	127.6	—
106.3	98.9	99.9	103.4	70.6	89.9	98.4	79.9	88.7	114.1	104.5	88.2	93.1	97.1	—
108.0	100.9	105.5	98.1	47.7	101.2	93.5	80.2	75.2	102.5	101.2	92.7	82.0	100.4	—
112.7	98.5	100.2	102.6	46.6	103.4	99.6	81.6	90.3	129.9	101.1	91.5	98.5	119.1	—
120.8	94.3	95.8	107.9	49.3	114.1	98.2	83.8	65.9	131.3	103.6	85.8	84.7	126.5	—
103.2	98.4	90.5	99.6	47.4	109.1	101.4	78.6	81.2	147.1	104.6	83.5	95.0	109.5	—
▲ 2.9	▲ 0.5	▲ 9.4	▲ 3.7	▲ 32.9	21.4	3.0	▲ 1.6	▲ 8.5	28.9	0.1	▲ 5.3	2.0	12.8	—
118.7	97.8	93.0	107.7	98.8	148.7	96.4	80.1	77.2	150.3	—	109.5	84.2	80.2	—
113.5	86.2	96.3	104.2	72.2	114.5	86.9	81.9	56.8	132.7	—	109.2	64.0	68.6	—
124.0	95.2	103.3	135.2	61.9	102.3	91.8	84.5	87.4	102.3	—	103.5	92.1	66.1	—
125.2	88.0	90.1	132.4	72.4	111.6	86.6	85.5	92.1	101.2	—	89.3	77.7	109.6	—
124.5	88.6	85.6	120.5	88.3	149.9	91.8	84.3	94.7	120.8	—	86.1	85.6	117.7	—
115.7	89.4	87.8	124.2	79.9	104.9	89.0	95.4	82.9	105.4	—	79.8	74.7	114.1	—
1.9	3.7	▲ 8.8	19.2	10.7	▲ 8.4	2.4	16.5	46.0	▲ 20.6	—	▲ 26.9	16.7	66.3	—
92.9	94.1	94.5	110.0	136.4	122.8	105.2	105.2	94.7	114.1	—	105.9	101.3	56.7	—
104.9	100.1	98.5	106.5	126.4	121.1	105.4	100.5	72.4	140.6	—	135.4	86.9	68.2	—
107.2	100.2	94.4	123.1	125.6	119.3	94.4	105.6	95.9	89.9	—	114.7	76.5	80.1	—
106.2	96.6	97.0	129.0	148.5	118.8	92.1	100.1	97.7	98.1	—	95.2	76.4	76.2	—
96.7	92.5	93.3	123.3	175.5	123.6	102.8	100.3	135.9	90.2	—	100.3	108.9	86.9	—
112.0	104.3	98.5	125.5	159.9	128.7	95.1	111.9	99.0	91.0	—	96.1	75.0	98.3	—
6.8	4.2	0.0	17.8	26.5	6.3	▲ 9.8	11.3	36.7	▲ 35.3	—	▲ 29.0	▲ 13.7	44.1	—

第1-2表 業種分類別指数（季節調整済指数）

項目	産業	鉱工業	製造	鉄鋼業	非鉄金属	金属製品	はん用	生産用	業務用	電子部品	電気機械	情報通信	輸送機械	
	総合	総合	工業		工業	工業	機械	機械	機械	デバイス	工業	機械工業	工業	
生産	第IV期	97.6	98.3	98.3	114.7	99.6	90.4	107.7	80.5	104.5	95.3	75.2	102.9	98.8
	26年第I期	99.6	100.6	100.6	99.8	99.1	95.5	120.3	94.5	112.1	96.4	79.6	105.5	105.3
	第II期	95.4	96.0	96.0	96.6	101.2	93.2	110.8	57.4	98.5	99.8	79.2	74.2	106.0
	第III期	90.6	91.2	91.1	107.1	100.8	87.1	112.1	48.3	114.3	102.6	74.4	72.1	91.4
	第IV期	92.6	93.3	93.3	105.2	98.3	82.6	119.3	89.5	170.8	109.3	77.3	70.1	79.6
	27年第I期	97.6	98.6	98.6	104.9	101.4	84.1	129.8	95.8	131.7	116.1	82.0	71.3	83.7
	前期比(%)	5.4	5.7	5.7	▲0.3	3.2	1.8	8.8	7.0	▲22.9	6.2	6.1	1.7	5.2
出荷	第IV期	—	96.8	96.7	113.8	94.1	92.9	110.7	81.3	92.4	98.9	87.2	67.6	100.6
	26年第I期	—	99.2	99.2	100.3	89.6	95.0	121.2	97.8	103.4	103.3	91.8	75.7	99.2
	第II期	—	97.1	97.1	91.0	92.1	90.7	113.2	58.0	90.3	99.8	92.0	50.7	105.4
	第III期	—	90.7	90.7	106.0	92.5	85.1	113.9	51.6	98.6	103.8	88.9	58.4	85.0
	第IV期	—	90.5	90.4	104.2	91.5	83.5	121.7	89.1	149.4	107.7	90.3	51.4	77.0
	27年第I期	—	97.2	97.2	102.8	91.7	83.1	130.0	99.1	121.1	117.7	95.0	58.2	86.6
	前期比(%)	—	7.4	7.5	▲1.3	0.2	▲0.5	6.8	11.2	▲18.9	9.3	5.2	13.2	12.5
在庫	第IV期末	—	103.1	103.2	127.5	106.2	129.8	80.1	185.5	—	126.8	83.0	—	90.3
	26年第I期末	—	115.1	115.1	92.9	109.6	133.1	79.5	171.1	—	114.8	74.8	—	180.1
	第II期末	—	135.3	135.5	99.7	115.3	146.0	83.6	193.6	—	122.4	89.8	—	383.6
	第III期末	—	162.9	163.0	121.7	111.2	156.2	64.3	178.3	—	124.0	87.7	—	713.1
	第IV期末	—	158.2	158.3	134.8	110.5	151.3	79.3	172.3	—	132.8	81.9	—	415.6
	27年第I期	—	156.8	156.8	134.1	120.5	135.7	93.5	186.9	—	126.4	76.6	—	502.8
	前期比(%)	—	▲0.9	▲0.9	▲0.5	9.0	▲10.3	17.9	8.5	—	▲4.8	▲6.5	—	21.0
在庫率	25年第IV期	—	103.1	103.2	112.9	125.5	132.1	115.3	149.5	—	113.9	107.1	—	103.4
	26年第I期	—	115.5	115.7	104.0	138.0	141.2	97.9	119.0	—	109.7	92.6	—	158.8
	第II期	—	138.1	138.3	104.6	146.1	158.9	110.8	267.3	—	116.9	116.5	—	282.3
	第III期	—	192.7	192.8	113.1	154.5	185.1	119.8	228.2	—	124.3	125.6	—	812.9
	第IV期	—	181.4	181.5	127.6	141.5	181.8	162.1	208.5	—	126.8	116.5	—	511.6
	27年第I期	—	163.5	163.6	132.2	150.9	181.0	106.6	161.2	—	124.8	100.6	—	402.8
	前期比(%)	—	▲9.9	▲9.9	3.6	6.6	▲0.4	▲34.2	▲22.7	—	▲1.6	▲13.6	—	▲21.3

(平成22年平均=100)

窯業・ 土石製品 工業	化学工業	プラスチ ック製品 工業	パルプ・ 紙・紙加 工品工業	繊維工業	食料品 工業	その他 工業 総合							鉱業	公益事業
							ゴム製品 工業	皮革製品 工業	家具 工業	印刷業	木材・木 製品工業	その他 工業		
115.2	103.5	93.2	106.5	88.1	98.3	99.4	77.2	78.8	129.1	104.2	93.9	87.7	115.0	68.0
110.3	100.8	95.9	110.4	72.7	98.8	97.0	73.9	82.0	90.1	106.0	90.4	90.6	96.6	68.8
115.5	93.3	92.9	102.2	55.1	102.6	95.2	73.1	81.1	80.7	103.3	92.9	88.3	107.5	68.9
114.2	94.6	86.0	105.8	54.0	103.1	95.3	76.7	85.1	111.0	101.0	87.3	86.5	108.0	64.2
112.5	81.1	84.9	102.8	55.7	105.7	94.1	75.4	73.5	114.4	99.5	80.5	81.6	109.5	65.6
105.4	97.5	83.8	105.6	56.0	112.8	99.8	76.6	76.5	126.2	105.7	81.4	92.4	101.4	65.9
▲ 6.3	20.2	▲ 1.3	2.7	0.5	6.7	6.1	1.6	4.1	10.3	6.2	1.1	13.2	▲ 7.4	0.5
114.4	102.8	102.5	104.3	84.1	97.6	99.3	74.9	81.8	131.2	104.6	96.7	93.1	114.0	—
110.1	107.4	104.4	108.9	71.2	94.1	98.6	82.2	83.9	111.3	105.9	90.9	91.7	103.7	—
115.0	98.4	101.1	98.9	49.5	101.6	98.0	81.9	77.0	116.8	103.4	94.7	90.4	109.7	—
114.0	98.8	98.8	103.6	46.8	105.8	97.7	81.2	83.1	129.9	101.1	92.0	91.2	114.9	—
110.5	89.2	97.4	101.2	47.5	106.7	95.5	79.9	72.8	125.0	100.0	81.1	86.2	114.6	—
105.7	106.0	94.5	104.6	47.5	112.3	101.2	80.8	77.0	137.4	105.7	86.1	94.2	114.8	—
▲ 4.3	18.8	▲ 3.0	3.4	0.0	5.2	6.0	1.1	5.8	9.9	5.7	6.2	9.3	0.2	—
122.1	98.6	97.0	119.7	89.8	134.7	94.9	81.2	69.3	153.8	—	110.5	80.4	78.6	—
114.4	89.6	97.6	117.2	70.5	111.1	88.9	84.0	57.9	145.0	—	110.6	66.3	65.7	—
125.6	92.7	98.0	128.9	68.3	97.2	90.9	81.6	82.0	114.0	—	101.9	83.7	73.7	—
118.9	89.5	91.9	132.3	74.7	107.4	89.1	85.3	87.7	104.6	—	89.0	86.1	106.3	—
128.1	89.4	89.3	133.9	80.3	135.8	90.3	85.5	85.0	123.6	—	86.9	81.7	115.4	—
116.6	92.9	89.0	139.8	78.0	101.7	91.1	97.9	84.5	115.2	—	80.8	77.4	109.2	—
▲ 9.0	3.9	▲ 0.3	4.4	▲ 2.9	▲ 25.1	0.9	14.5	▲ 0.6	▲ 6.8	—	▲ 7.0	▲ 5.3	▲ 5.4	—
107.9	102.2	95.7	115.5	127.1	131.1	104.1	109.0	86.2	117.7	—	114.4	91.4	64.5	—
106.8	89.7	93.2	107.5	123.3	118.5	109.1	100.8	75.3	140.3	—	132.6	103.3	65.3	—
101.1	99.8	95.9	122.0	136.1	118.0	90.1	104.0	97.5	87.5	—	112.6	69.1	69.8	—
97.5	100.1	99.6	122.1	150.3	115.7	94.4	97.6	101.2	102.9	—	92.0	84.1	81.2	—
112.5	100.7	94.5	129.6	163.5	131.8	101.6	103.8	112.7	92.9	—	108.5	98.0	99.0	—
114.2	93.8	93.5	127.4	156.5	126.1	98.4	112.5	104.5	86.3	—	94.2	86.9	94.7	—
1.5	▲ 6.9	▲ 1.1	▲ 1.7	▲ 4.3	▲ 4.3	▲ 3.1	8.4	▲ 7.3	▲ 7.1	—	▲ 13.2	▲ 11.3	▲ 4.3	—

第 2 - 1 表 特殊分類別指数 (原指数)

(平成 22 年平均 = 100)

項 目	鉱工業 総合	最 終 需要財	投資財				消費財			生産財	鉱工業用 生産財	その他用 生産財
			資本財	建設財	耐 久 消費財	非耐久 消費財						
生 産	25年第Ⅳ期	100.9	99.3	88.7	78.9	112.2	106.7	101.0	108.8	103.3	102.3	107.1
	26年第Ⅰ期	98.2	97.2	102.3	102.3	102.4	93.5	93.7	93.5	99.9	99.5	101.6
	第Ⅱ期	94.9	91.5	87.8	82.5	100.6	94.1	85.3	97.3	100.3	100.4	99.6
	第Ⅲ期	91.9	87.6	84.6	78.8	98.4	89.9	76.3	94.7	98.4	98.4	98.2
	第Ⅳ期	95.4	92.7	98.0	97.1	100.1	88.9	71.3	95.3	99.8	98.9	103.0
	27年第Ⅰ期	96.7	95.5	103.8	108.0	93.6	89.8	69.0	97.3	98.5	97.7	101.8
	前年同期比(%)	▲ 1.5	▲ 1.7	1.5	5.6	▲ 8.6	▲ 4.0	▲ 26.4	4.1	▲ 1.4	▲ 1.8	0.2
出 荷	25年第Ⅳ期	100.2	97.8	90.0	82.3	111.6	103.6	99.9	107.0	103.9	103.6	105.7
	26年第Ⅰ期	98.6	97.7	101.6	100.3	105.0	94.8	95.1	94.5	100.2	100.1	100.8
	第Ⅱ期	94.2	90.6	87.6	83.3	99.6	92.8	83.3	101.5	99.9	100.0	99.1
	第Ⅲ期	90.6	84.9	85.8	80.3	101.2	84.3	66.7	100.2	99.7	99.8	98.8
	第Ⅳ期	93.3	89.1	95.5	93.1	102.2	84.3	66.1	100.9	100.0	99.6	103.0
	27年第Ⅰ期	97.3	96.2	100.8	102.1	97.2	92.7	81.1	103.3	99.0	98.7	100.8
	前年同期比(%)	▲ 1.3	▲ 1.5	▲ 0.8	1.8	▲ 7.4	▲ 2.2	▲ 14.7	9.3	▲ 1.2	▲ 1.4	0.0
在 庫	25年第Ⅳ期	112.3	119.1	120.8	128.6	114.9	116.5	120.0	104.5	107.1	107.8	91.7
	26年第Ⅰ期	105.7	111.2	111.3	121.9	103.4	111.0	118.9	83.8	101.5	102.1	88.1
	第Ⅱ期	130.5	154.1	134.8	155.9	118.8	184.3	209.7	96.1	112.5	113.1	98.3
	第Ⅲ期	155.9	218.0	147.2	181.1	121.6	328.9	393.2	106.0	108.5	109.7	83.5
	第Ⅳ期	172.2	257.6	156.4	203.4	121.0	416.0	503.7	112.0	107.1	108.5	77.0
	27年第Ⅰ期	144.0	194.6	134.7	163.7	112.8	288.4	343.5	97.1	105.4	106.7	79.0
	前年同期比(%)	36.2	75.0	21.0	34.3	9.1	159.8	188.9	15.9	3.8	4.5	▲ 10.3
在 庫 率	25年第Ⅳ期	110.3	111.1	111.2	132.2	99.6	110.9	106.3	126.7	109.7	110.1	104.1
	26年第Ⅰ期	117.7	121.5	116.1	133.8	106.2	129.1	134.6	109.9	114.8	115.4	103.2
	第Ⅱ期	134.8	146.7	152.2	239.8	103.7	139.0	147.5	109.5	125.5	126.7	103.9
	第Ⅲ期	180.6	248.2	184.8	307.2	117.0	336.1	395.9	128.4	128.0	129.3	104.0
	第Ⅳ期	194.2	285.0	154.8	229.6	113.3	465.5	557.9	145.1	123.5	125.3	89.0
	27年第Ⅰ期	167.7	220.1	142.2	182.6	119.8	328.2	385.4	129.9	126.7	128.8	89.1
	前年同期比(%)	42.5	81.2	22.5	36.5	12.8	154.2	186.3	18.2	10.4	11.6	▲ 13.7

第 2 - 2 表 特殊分類別指数 (季節調整済指数)

(平成 22 年平均 = 100)

項 目	鉱工業 総合	最 終 需要財	投資財				消費財			生産財	鉱工業用 生産財	その他用 生産財
			資本財	建設財	耐 久 消費財	非耐久 消費財						
生 産	25年第Ⅳ期	98.4	95.9	88.2	80.8	106.8	101.0	95.7	101.9	101.4	101.0	102.3
	26年第Ⅰ期	100.6	98.8	100.4	98.5	103.7	98.5	95.4	98.9	103.4	103.9	103.3
	第Ⅱ期	96.1	94.5	95.5	92.2	103.6	93.0	89.7	95.6	99.3	98.5	101.0
	第Ⅲ期	91.2	87.0	81.3	74.1	99.2	92.0	76.4	97.5	98.2	97.8	99.7
	第Ⅳ期	93.3	90.0	99.3	102.5	95.9	84.1	67.4	89.4	98.2	97.9	98.5
	27年第Ⅰ期	98.6	96.5	100.4	102.3	94.0	94.3	70.2	102.6	101.7	101.8	103.3
	前期比 (%)	5.7	7.2	1.1	▲ 0.2	▲ 2.0	12.1	4.2	14.8	3.6	4.0	4.9
出 荷	25年第Ⅳ期	96.8	94.2	87.6	81.7	105.8	98.6	93.7	100.9	100.9	101.1	101.0
	26年第Ⅰ期	99.2	97.0	100.3	98.3	106.4	94.3	87.7	100.7	104.0	104.0	102.4
	第Ⅱ期	97.2	95.0	94.5	90.4	104.0	94.7	93.0	98.9	100.0	99.9	100.2
	第Ⅲ期	90.7	85.5	83.8	77.8	101.0	88.1	72.6	102.1	99.0	98.8	100.4
	第Ⅳ期	90.5	86.3	94.1	94.1	97.5	80.5	62.2	95.8	97.5	97.5	98.6
	27年第Ⅰ期	97.3	94.8	98.5	98.7	97.8	91.8	74.2	108.9	102.2	102.0	102.3
	前期比 (%)	7.5	9.8	4.7	4.9	0.3	14.0	19.3	13.7	4.8	4.6	3.8
在 庫	25年第Ⅳ期	103.2	98.8	114.7	113.6	116.3	82.5	80.5	101.8	109.3	110.1	93.0
	26年第Ⅰ期	115.7	125.9	124.7	146.0	109.6	127.0	137.5	85.0	104.3	105.0	89.4
	第Ⅱ期	135.4	176.9	137.8	165.0	117.9	255.8	303.6	102.4	108.6	109.1	97.8
	第Ⅲ期	163.0	238.2	152.1	194.8	119.9	385.6	490.8	104.1	110.4	111.6	83.6
	第Ⅳ期	158.2	213.8	148.5	179.7	122.5	294.7	337.9	109.1	109.3	110.8	78.1
	27年第Ⅰ期	157.6	220.4	150.9	196.0	119.5	329.9	397.1	98.4	108.3	109.8	80.2
	前期比 (%)	▲ 0.4	3.1	1.6	9.1	▲ 2.4	11.9	17.5	▲ 9.8	▲ 0.9	▲ 0.9	2.7
在 庫 率	25年第Ⅳ期	103.1	96.3	110.9	118.9	108.7	85.9	79.9	121.9	114.0	114.3	105.4
	26年第Ⅰ期	115.5	119.4	115.0	134.8	104.2	123.2	127.1	107.9	111.9	112.5	101.5
	第Ⅱ期	138.1	158.5	144.2	230.2	101.3	175.0	190.7	123.2	121.9	122.7	107.1
	第Ⅲ期	192.7	279.1	200.7	404.7	112.4	398.6	502.5	120.5	130.4	132.1	100.9
	第Ⅳ期	181.5	247.0	155.4	209.8	123.8	360.7	419.0	139.8	128.2	130.2	90.0
	27年第Ⅰ期	163.6	213.6	140.1	180.6	117.8	305.5	352.8	127.9	123.4	125.4	88.1
	前期比 (%)	▲ 9.9	▲ 13.5	▲ 9.8	▲ 13.9	▲ 4.8	▲ 15.3	▲ 15.8	▲ 8.5	▲ 3.7	▲ 3.7	▲ 2.1

－ 利 用 上 の 注 意 －

基準年次	平成22年(2010年)
採用品目	生産211品目、出荷209品目、在庫120品目
季節調整	センサス局法(X-12-ARIMA)

この情報は、インターネットでもご覧になれます。



<http://www.pref.saitama.lg.jp/theme/tokei/index.html>

平成27年5月25日 発行

埼玉県総務部統計課 動態統計担当

〒330-9301 さいたま市浦和区高砂3-15-1

TEL 048-830-2320 (直通) FAX 048-822-4104

※ 品目別の指数が必要なときは、上記の連絡先にお問い合わせください。
(品目によってはお答えできないものもあります。)