

# 埼玉県鉱工業指数

令和6年(2024)年 第4四半期



埼玉県マスコット「コバトン」「さいたまっち」

令和7年(2025年)2月発行



彩の国  
埼玉県

総務部統計課

(このページは空白ページです)

## ○令和6年(2024)年第4四半期分鉱工業指数 概要

令和6年(2024年)第4四半期(令和6年(2024年)10月～12月期)の鉱工業指数は、生産が102.3で2期ぶりの低下、出荷は100.2で2期ぶりの低下となった。また、在庫は102.7で2期連続の上昇、在庫率は134.4で3期ぶりの低下となっている。

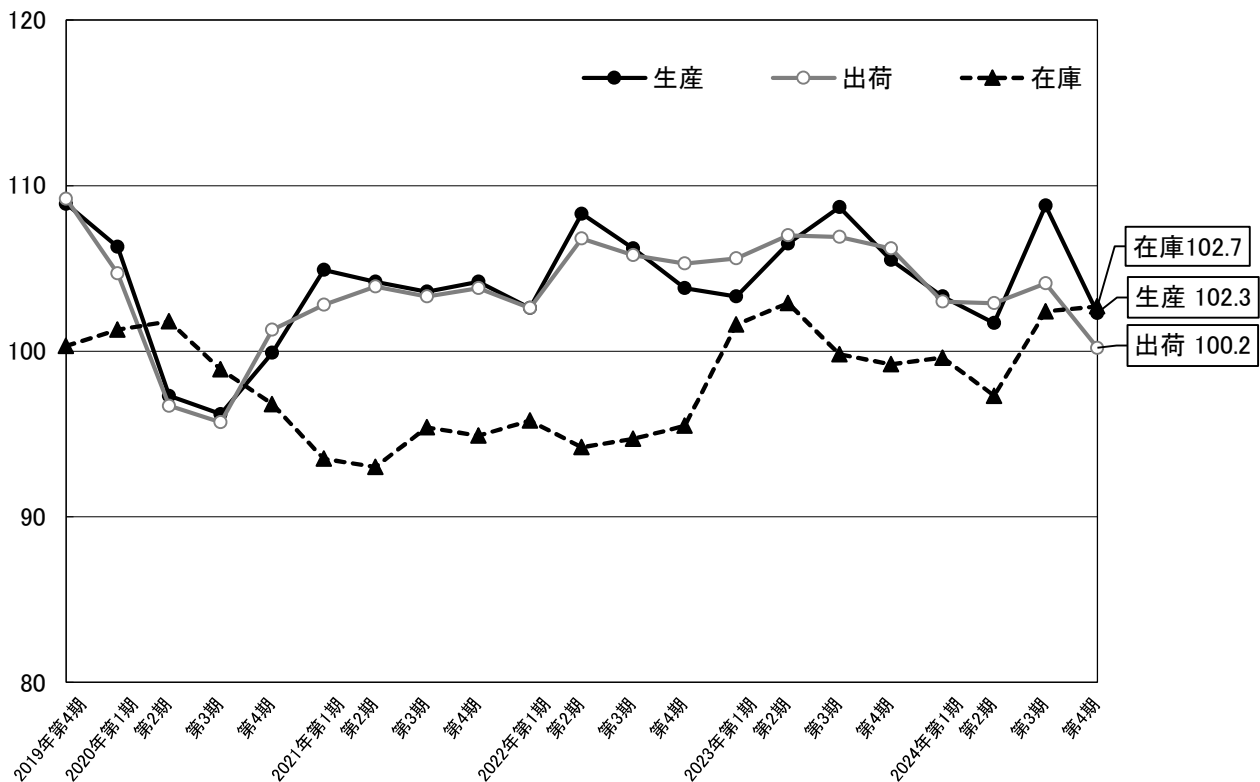
(2020年=100)

	埼玉県			全国		
	指数	前期比 (%)	前年同期比 (%)	指数	前期比 (%)	前年同期比 (%)
生産	102.3	▲ 6.0	▲ 2.7	102.5	1.1	▲ 0.9
出荷	100.2	▲ 3.7	▲ 5.2	100.7	1.0	▲ 2.0
在庫	102.7	0.3	3.6	100.6	▲ 1.7	▲ 2.0
在庫率	134.4	▲ 87.4	11.4	106.3	▲ 0.3	1.5

※ 指数と前期比は季節調整済み(X-12-ARIMA)、前年同期比は原指数、全国は確報値による。

## ○埼玉県鉱工業総合指数の推移

(2020年=100)



## ○ 上昇・低下に影響した主な業種と品目

業種は、生産、出荷、在庫の各指数の前期比に与える影響の大きいものから順に上位4業種について掲載しています。

### (1) 生産

		業 種	前期比 *	主な品目
上 昇	11業種	汎用機械工業	5.6%	空気圧機器、自動調整弁、エレベータ
		電気機械工業	6.9%	電力変換装置、開閉制御装置、サーボモータ
		情報通信機械工業	11.3%	ガス警報器、交換機、搬送装置
		金属製品工業	6.8%	ばね、飲料用アルミニウム缶、水門
低 下	12業種	輸送機械工業	▲ 15.2%	機関部品、輸送機械用エアコン、駆動伝導及び操縦装置部品
		化学工業	▲ 6.9%	医薬品、化粧品、合成樹脂塗料
		生産用機械工業	▲ 28.3%	半導体製造装置、フラットパネル・ディスプレイ製造装置、マシニングセンタ
		業務用機械工業	▲ 13.3%	精密測定機

### (2) 出荷

		業 種	前期比 *	主な品目
上 昇	12業種	汎用機械工業	6.0%	空気圧機器、自動調整弁、スチールチェーン
		情報通信機械工業	11.0%	交換機、搬送装置、ガス警報器
		食料品工業	1.3%	アイスクリーム、粉乳、めん類
		電気機械工業	5.6%	電力変換装置、サーボモータ、開閉制御装置
低 下	11業種	化学工業	▲ 9.9%	医薬品、化粧品、印刷インキ用ワニス
		生産用機械工業	▲ 27.0%	半導体製造装置、フラットパネル・ディスプレイ製造装置、整地機械
		業務用機械工業	▲ 19.8%	精密測定機
		輸送機械工業	▲ 2.0%	航空機用部品、機関部品、輸送機械用エアコン

### (3) 在庫

		業 種	前期比 *	主な品目
上 昇	9業種	情報通信機械工業	21.7%	金銭登録機(端末機能付)、ガス警報器
		生産用機械工業	8.2%	整地機械、刈払機、食料品加工機械
		電子部品・デバイス工業	10.1%	混成集積回路、トランジスタ、整流素子
		電気機械工業	4.1%	HIDランプ、電気計器、食器洗い乾燥機
低 下	12業種	金属製品工業	▲ 14.3%	スチール製缶、ばね
		窯業・土石製品工業	▲ 5.5%	ガラス基礎製品、遠心力鉄筋コンクリートパイプ、コンクリート系パネル
		非鉄金属工業	▲ 6.8%	伸銅製品、アルミニウム二次合金地金
		輸送機械工業	▲ 9.1%	乗用車、完成自転車、けん引車

\* 季節調整済指数の前期比。

< 資料 >

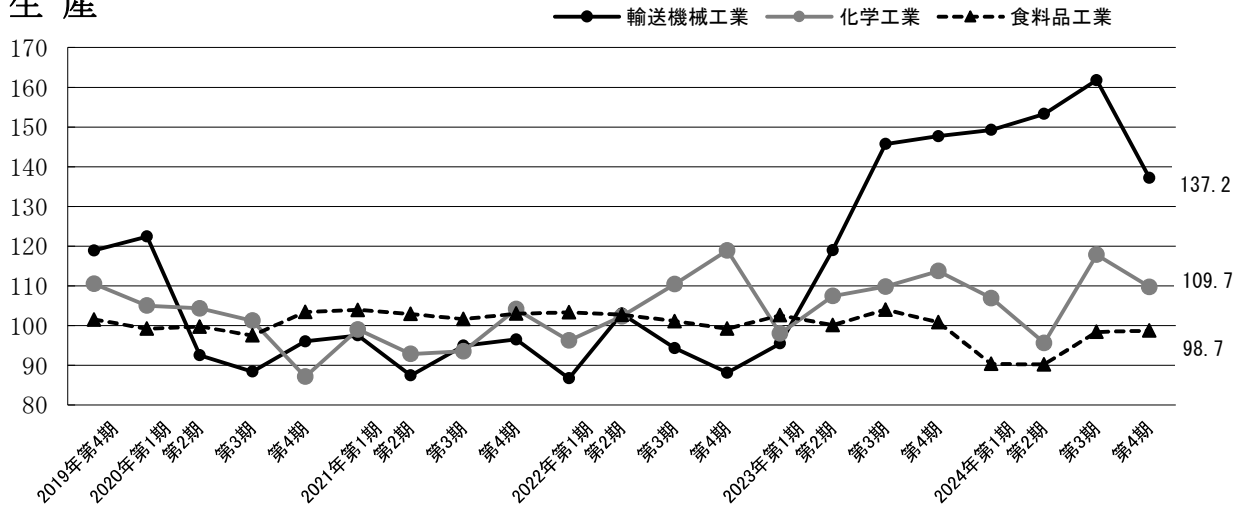
○ 埼玉県・全国鉱工業生産指数の推移

(2020年=100)

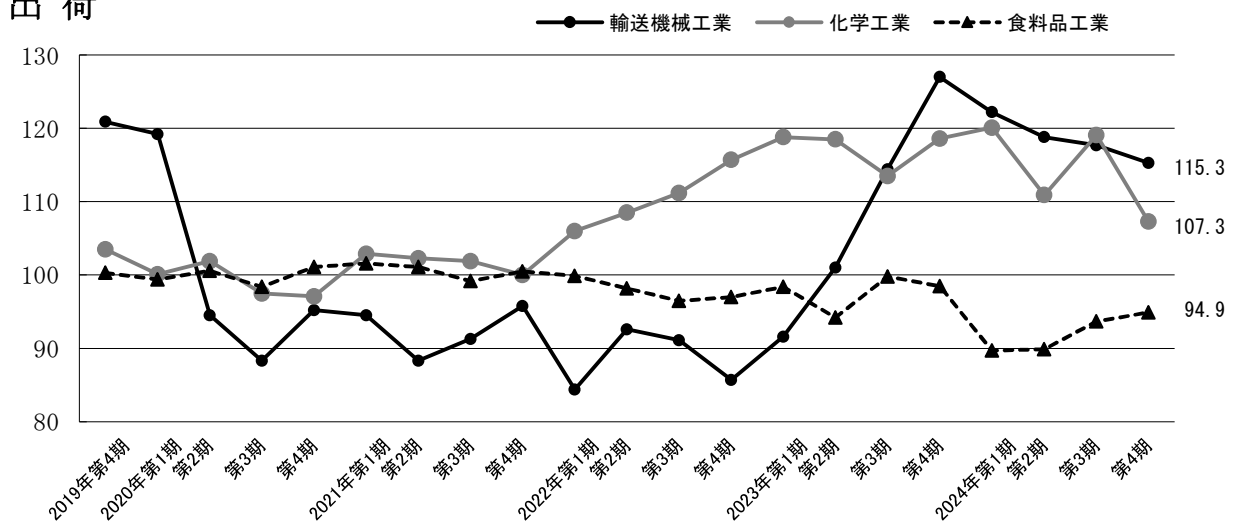
	埼玉県				全国			
	季節調整済指数		原指数		季節調整済指数		原指数	
		前期比 (%)		前年比 (%)		前期比 (%)		前年比 (%)
2022年平均	—	—	105.1	0.8	—	—	105.3	▲ 0.1
2023年平均	—	—	105.9	0.8	—	—	103.9	▲ 1.3
2024年平均	—	—	103.9	▲ 1.9	—	—	101.5	▲ 2.3
2021年第4期	104.2	0.6	107.7	4.4	104.6	1.3	107.4	1.0
2022年第1期	102.6	▲ 1.5	100.5	▲ 2.1	105.4	0.8	105.4	▲ 0.8
第2期	108.3	5.6	109.4	4.2	103.9	▲ 1.4	101.5	▲ 3.4
第3期	106.2	▲ 1.9	103.8	2.0	107.1	3.1	106.9	4.0
第4期	103.8	▲ 2.3	106.6	▲ 1.0	105.3	▲ 1.7	107.2	▲ 0.2
2023年第1期	103.3	▲ 0.5	99.7	▲ 0.8	103.5	▲ 1.7	104.0	▲ 1.3
第2期	106.5	3.1	108.4	▲ 0.9	104.8	1.3	102.4	0.9
第3期	108.7	2.1	106.8	2.9	103.3	▲ 1.4	102.7	▲ 3.9
第4期	105.5	▲ 2.9	108.8	2.1	104.4	1.1	106.5	▲ 0.7
2024年第1期	103.3	▲ 2.1	99.4	▲ 0.3	99.0	▲ 5.2	99.8	▲ 4.0
第2期	101.7	▲ 1.5	103.0	▲ 5.0	101.7	2.7	99.4	▲ 2.9
第3期	108.8	7.0	107.4	0.6	101.4	▲ 0.3	101.3	▲ 1.4
第4期	102.3	▲ 6.0	105.9	▲ 2.7	102.5	1.1	105.5	▲ 0.9

# ○ 県内主要業種の指数推移

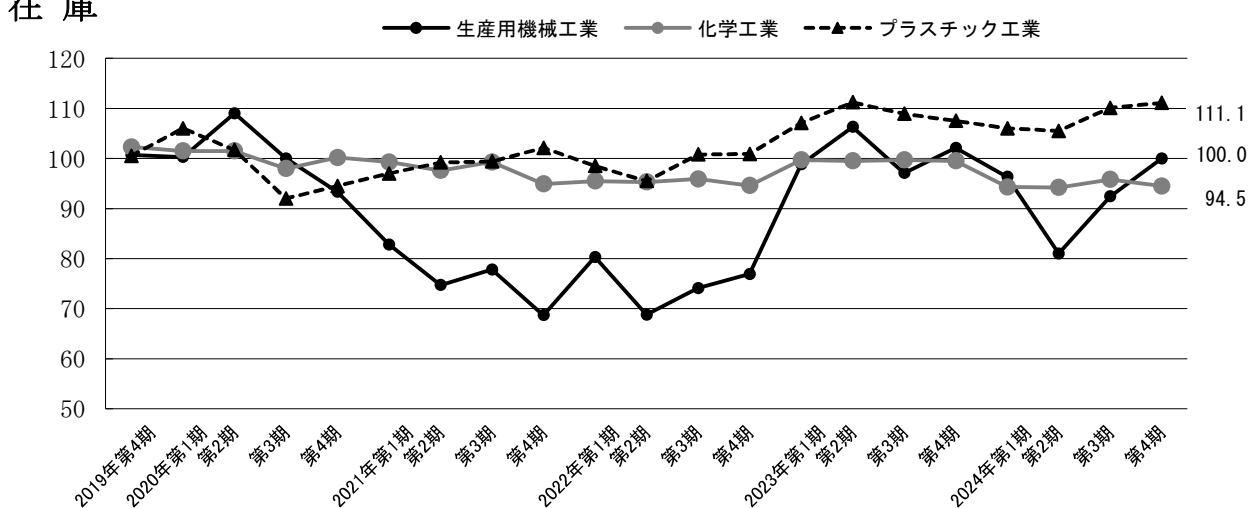
## 生産



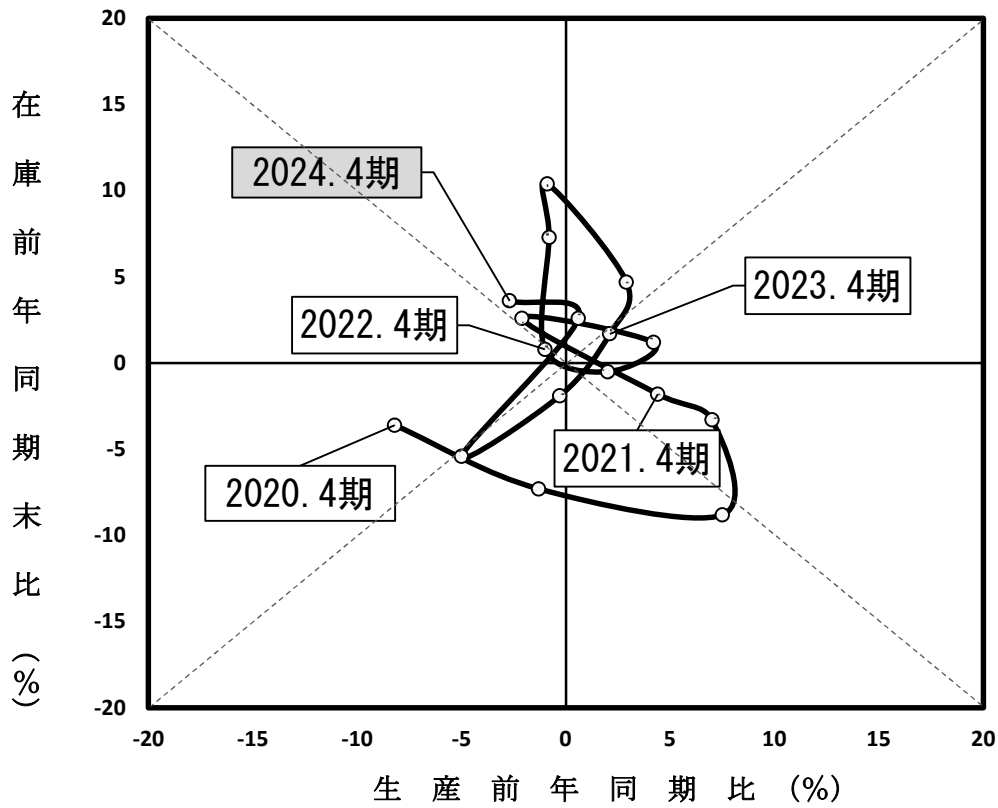
## 出荷



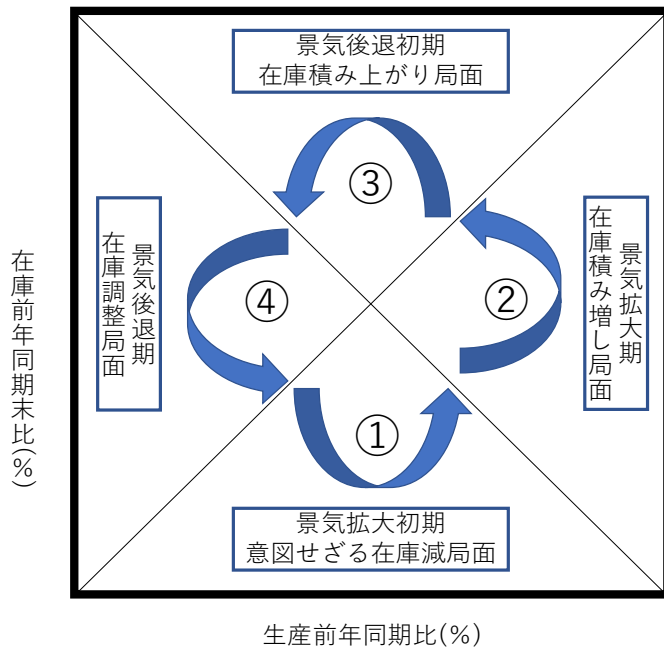
## 在庫



# 埼玉県在庫循環図



参考 在庫循環図説明



在庫循環図は、企業の生産と在庫の関係を示しています。在庫の変動は生産活動に大きな影響を与えるため、この図は景気の局面を判断する際に有効とされています。一般的に、次の4つの局面を循環していくことになります。

- ①景気拡大期に入り、増産しても需要に追いつかず一時的に在庫が減少する局面
- ②景気拡大期が長くなり、需要増に備えて増産し、在庫を積極的に積み上げる局面
- ③景気後退期に入り、需要の減少速度に減産が追いつかず在庫が積み上がる局面
- ④景気後退期が続き、更に減産が進み、積み上がった在庫を減少させる局面

第 1 - 1 表 業種分類別指数（原指数）

項 目		鉱工業 総合	製造工 業総合	鉄鋼業	非鉄金 属工業	金属製 品工業	汎用機械 工業	生産用 機械工 業	業務用 機械工 業	電子部 品・テ バイス 工業	電気機 械工業	情報通 信機械 工業	輸送機 械工業
生 産	第3期	106.8	106.9	98.3	91.1	96.5	121.9	84.6	128.0	75.4	103.3	121.0	143.9
	第4期	108.8	108.8	102.5	101.3	93.2	119.2	91.6	113.3	73.9	107.1	101.6	153.7
	2024年第1期	99.4	99.4	97.0	92.8	90.3	107.6	87.8	114.4	60.9	102.6	107.3	146.0
	第2期	103.0	103.0	95.1	89.2	94.7	112.5	92.0	120.4	66.1	97.3	112.2	149.3
	第3期	107.4	107.4	90.9	88.1	89.5	112.9	110.7	109.6	60.3	101.2	114.9	162.6
	第4期	105.9	105.9	92.7	89.3	97.7	121.9	89.0	99.2	56.3	111.8	119.5	145.6
	前年同期比(%)	▲2.7	▲2.7	▲9.6	▲11.8	4.8	2.3	▲2.8	▲12.4	▲23.8	4.4	17.6	▲5.3
出 荷	2023年第3期	105.7	105.7	98.5	86.5	91.5	126.0	102.6	138.0	74.1	95.1	124.8	111.8
	第4期	108.7	108.7	103.3	96.7	95.1	122.3	115.9	112.3	72.2	99.1	99.4	131.4
	2024年第1期	101.1	101.1	94.9	90.1	87.5	108.9	101.9	122.5	63.0	96.4	100.9	122.4
	第2期	101.8	101.8	94.0	85.9	88.4	115.5	103.4	123.7	73.8	90.1	114.1	113.3
	第3期	103.6	103.7	91.3	83.4	86.0	114.7	121.5	112.8	79.2	96.5	92.0	116.9
	第4期	103.0	103.0	94.4	81.8	94.9	124.5	98.4	93.6	76.2	106.5	94.9	121.2
	前年同期比(%)	▲5.2	▲5.2	▲8.6	▲15.4	▲0.2	1.8	▲15.1	▲16.7	5.5	7.5	▲4.5	▲7.8
在 庫	2023年第3期末	98.4	98.4	111.8	83.2	108.5	108.8	96.8	158.5	81.5	90.9	113.5	87.3
	第4期末	98.5	98.5	111.7	86.4	101.5	120.8	95.0	176.0	74.0	94.2	103.7	107.8
	2024年第1期末	96.7	96.6	116.6	90.9	105.3	105.2	90.0	362.0	58.4	78.9	111.2	86.7
	第2期末	99.0	98.9	117.0	92.3	104.7	106.6	80.0	622.5	70.3	94.4	107.1	80.4
	第3期末	101.0	101.0	113.7	91.5	99.9	99.1	92.2	645.0	76.6	100.8	130.8	112.4
	第4期末	102.0	101.9	109.4	90.6	82.7	91.8	93.0	654.1	83.1	103.9	152.1	121.6
	前年同期比(%)	3.6	3.5	▲2.1	4.9	▲18.5	▲24.0	▲2.1	271.6	12.3	10.3	46.7	12.8
在 庫 率	2023年第3期	114.7	114.6	112.5	83.6	146.2	247.8	116.2	140.0	133.5	118.8	59.5	159.2
	第4期	116.2	116.2	105.4	78.8	130.1	727.5	112.7	154.7	133.4	106.0	65.6	122.8
	2024年第1期	117.7	117.7	126.9	83.3	144.6	684.7	101.2	255.3	114.1	102.6	64.5	93.1
	第2期	253.0	253.1	127.6	88.4	147.8	10,339.0	97.7	611.0	91.1	146.7	49.5	119.9
	第3期	1,166.9	1,167.9	165.1	92.6	149.5	75,701.7	106.5	629.4	98.2	156.8	81.6	140.7
	第4期	129.4	129.3	109.5	99.9	117.6	925.3	134.5	611.4	119.0	140.1	132.8	131.1
	前年同期比(%)	11.4	11.3	3.9	26.8	▲9.6	27.2	19.3	295.2	▲10.8	32.2	102.4	6.8



(2020年=100)

													鉱業
窯業・土石製品工業	化学工業	プラスチック製品工業	パルプ・紙・紙加工品工業	繊維工業	食料品工業	その他工業総合	ゴム製品工業	皮革製品工業	家具工業	印刷業	木材・木製品工業	その他工業	
89.3	105.5	117.6	96.9	82.1	105.0	86.6	114.4	95.6	55.9	80.2	70.0	111.5	73.7
99.4	116.6	112.4	100.5	92.7	98.7	91.8	125.5	78.5	64.3	85.2	93.5	105.0	109.4
85.5	96.9	112.5	93.5	89.6	87.4	84.8	103.2	74.5	76.8	80.2	70.2	105.3	86.3
87.6	101.4	122.0	97.6	85.6	92.9	83.8	103.3	83.9	82.7	77.9	82.1	105.0	94.1
81.4	112.5	122.6	94.8	77.8	99.8	82.9	97.9	94.3	81.1	77.9	68.0	108.5	77.5
93.0	112.1	117.0	100.9	90.1	97.1	88.4	110.4	85.4	94.5	83.4	70.9	106.8	105.3
▲6.4	▲3.9	4.1	0.4	▲2.8	▲1.6	▲3.7	▲12.0	8.8	47.0	▲2.1	▲24.2	1.7	▲3.7
88.7	112.0	97.9	97.1	75.3	101.8	86.9	105.3	100.8	58.1	80.3	67.7	110.5	83.0
98.3	121.9	91.5	104.9	91.8	95.3	90.2	111.0	73.3	63.3	85.3	85.7	104.1	105.9
86.7	114.0	86.3	91.9	101.1	85.8	84.9	95.5	80.6	81.3	80.4	62.4	101.2	88.1
86.7	110.3	95.2	95.1	92.3	94.1	83.6	93.5	74.6	80.9	78.1	73.0	101.8	94.7
83.4	119.1	94.1	96.1	73.8	95.9	83.8	90.7	98.2	80.6	78.1	64.6	105.1	81.1
94.5	111.7	91.8	103.3	86.1	92.1	89.3	99.8	73.8	94.6	83.6	68.0	108.7	99.7
▲3.9	▲8.4	0.3	▲1.5	▲6.2	▲3.4	▲1.0	▲10.1	0.7	49.4	▲2.0	▲20.7	4.4	▲5.9
90.6	95.8	104.4	124.3	105.4	84.1	96.3	116.4	61.9	58.4	—	—	83.0	103.8
94.8	97.8	105.6	104.0	113.2	80.7	101.5	125.6	73.6	72.1	—	—	78.9	133.6
90.6	95.3	110.5	118.7	99.8	84.2	98.7	121.1	44.9	59.4	—	—	87.9	132.3
99.4	97.8	107.7	127.7	99.5	86.0	105.3	124.1	82.0	76.2	—	—	89.0	138.3
87.4	92.0	105.5	121.7	102.6	78.6	106.8	123.8	63.2	78.3	—	—	99.4	123.6
84.5	92.9	109.1	110.9	112.3	76.7	103.8	124.3	83.5	82.9	—	—	83.1	166.2
▲10.9	▲5.0	3.3	6.6	▲0.8	▲5.0	2.3	▲1.0	13.5	15.0	—	—	5.3	24.4
112.1	104.9	107.5	123.7	182.9	71.8	99.8	119.2	78.5	93.6	—	—	78.7	132.7
119.5	95.1	115.5	105.5	138.7	64.7	105.2	117.9	89.4	91.8	—	—	93.3	113.8
114.9	110.1	131.7	128.9	98.5	70.9	110.3	138.4	67.0	93.5	—	—	84.8	139.8
123.2	100.3	117.9	124.0	101.7	76.4	120.2	144.5	100.0	85.9	—	—	95.6	145.7
124.5	98.8	113.5	123.2	187.0	81.4	126.2	153.1	69.3	94.3	—	—	108.9	142.5
102.6	91.2	122.0	114.1	138.5	67.5	115.9	133.4	95.7	91.7	—	—	100.0	148.4
▲14.1	▲4.1	5.6	8.2	▲0.1	4.3	10.2	13.1	7.0	▲0.1	—	—	7.2	30.4

第1-2表 業種分類別指数（季節調整済指数）

項目		鉱工業総合	製造工業総合	鉄鋼業	非鉄金属工業	金属製品工業	汎用機械工業	生産用機械工業	業務用機械工業	電子部品・デバイス工業	電気機械工業	情報通信機械工業	輸送機械工業
生産	2023年第3期	108.7	108.8	101.0	94.4	96.7	124.9	86.4	134.5	76.7	108.0	118.0	145.7
	第4期	105.5	105.6	97.6	96.1	91.4	119.3	83.3	113.1	72.3	108.2	105.9	147.7
	2024年第1期	103.3	103.4	99.4	93.1	91.4	107.8	100.0	104.7	61.0	99.6	109.5	149.3
	第2期	101.7	101.7	94.1	91.9	95.9	110.4	99.9	129.1	66.6	96.6	110.0	153.3
	第3期	108.8	108.8	93.7	90.7	89.2	115.3	113.5	114.1	60.9	105.1	111.5	161.8
	第4期	102.3	102.3	88.6	84.4	95.3	121.7	81.4	98.9	54.9	112.3	124.1	137.2
	前期比(%)	▲6.0	▲6.0	▲5.4	▲6.9	6.8	5.6	▲28.3	▲13.3	▲9.9	6.9	11.3	▲15.2
出荷	2023年第3期	106.9	107.0	101.1	89.8	92.2	129.1	105.7	144.2	74.0	98.1	120.2	114.4
	第4期	106.2	106.2	98.3	92.6	90.1	122.4	105.3	113.3	70.9	97.7	103.4	127.0
	2024年第1期	103.0	103.0	97.2	89.1	86.1	109.6	116.8	111.0	62.8	93.9	101.1	122.2
	第2期	102.9	102.9	94.4	89.0	95.5	112.7	108.1	133.5	75.8	92.1	115.4	118.8
	第3期	104.1	104.2	93.7	85.9	86.3	117.2	125.7	117.4	78.8	99.2	88.8	117.7
	第4期	100.2	100.1	89.7	77.8	89.5	124.2	91.8	94.1	74.8	104.8	98.6	115.3
	前期比(%)	▲3.7	▲3.9	▲4.3	▲9.4	3.7	6.0	▲27.0	▲19.8	▲5.1	5.6	11.0	▲2.0
在庫	2023年第3期末	99.8	99.8	114.1	85.4	106.4	115.3	97.1	152.5	80.8	88.0	117.5	86.8
	第4期末	99.2	99.2	113.7	83.5	103.1	122.4	102.1	176.9	74.4	92.1	112.3	90.0
	2024年第1期末	99.6	99.5	117.1	92.3	106.6	94.3	96.3	364.5	61.3	100.8	111.9	107.1
	第2期末	97.3	97.3	114.8	94.2	104.0	102.6	81.0	607.9	67.9	90.5	97.7	86.8
	第3期末	102.4	102.4	116.1	93.9	98.0	105.0	92.4	620.6	75.9	97.6	135.4	111.7
	第4期末	102.7	102.6	111.3	87.5	84.0	93.0	100.0	657.3	83.6	101.6	164.8	101.5
	前期比(%)	0.3	0.2	▲4.1	▲6.8	▲14.3	▲11.4	8.2	5.9	10.1	4.1	21.7	▲9.1
在庫率	2023年第3期	113.8	113.8	113.9	83.5	143.3	262.7	119.4	145.6	132.5	111.3	61.3	136.7
	第4期	120.7	120.7	122.0	82.1	143.0	686.4	120.6	153.0	134.9	110.4	69.5	110.9
	2024年第1期	120.1	120.1	115.6	84.5	144.3	708.9	114.7	259.7	115.6	119.9	67.2	118.7
	第2期	242.0	242.2	122.7	85.7	139.2	10,212.4	87.0	576.4	88.9	132.3	45.3	132.4
	第3期	1,068.7	1,069.8	168.9	92.6	146.4	63,982.3	110.4	654.6	97.5	147.1	86.6	121.4
	第4期	134.4	134.4	126.7	103.6	129.1	1,031.6	143.7	612.8	121.0	146.3	135.1	118.5
	前期比(%)	▲87.4	▲87.4	▲25.0	11.9	▲11.8	▲98.4	30.2	▲6.4	24.1	▲0.5	56.0	▲2.4

(2020年=100)

窯業・土石製品工業	化学工業	プラスチック製品工業	パルプ・紙・紙加工工業	繊維工業	食料品工業	その他工業総合							鉱業
							ゴム製品工業	皮革製品工業	家具工業	印刷業	木材・木製品工業	その他工業	
90.8	109.8	118.9	98.4	89.3	104.0	88.4	117.7	90.4	58.5	81.8	77.0	112.3	73.9
92.5	113.7	116.0	96.1	83.3	100.8	88.0	120.3	89.1	60.7	80.9	88.2	105.0	97.8
88.7	106.9	116.9	97.0	88.1	90.3	84.7	103.1	72.2	74.8	80.2	67.7	103.4	90.0
90.0	95.6	114.0	97.3	91.1	90.2	86.4	107.6	83.1	87.8	80.9	80.6	108.0	102.5
82.7	117.8	124.0	96.3	84.7	98.4	84.5	99.7	88.4	83.9	79.5	75.6	108.9	77.8
86.5	109.7	120.4	96.5	80.6	98.7	84.5	105.2	96.6	88.4	79.1	68.5	106.4	94.2
4.6	▲6.9	▲2.9	0.2	▲4.8	0.3	0.0	5.5	9.3	5.4	▲0.5	▲9.4	▲2.3	21.1
90.4	113.5	95.4	97.7	87.3	99.8	88.3	108.4	89.7	59.4	82.0	73.7	110.6	83.2
91.1	118.6	94.8	99.3	91.0	98.5	86.7	107.9	86.9	60.9	81.1	82.1	103.5	95.2
90.1	120.1	90.5	95.4	89.7	89.7	84.0	93.3	76.0	75.9	80.3	60.2	96.9	91.7
89.7	110.9	90.9	97.5	95.3	89.9	86.9	97.3	78.4	88.1	81.1	71.6	108.3	102.6
84.7	119.1	91.6	96.2	84.9	93.7	85.1	92.6	87.4	81.9	79.7	70.9	105.2	81.5
87.2	107.3	94.9	97.3	84.8	94.9	85.8	96.6	87.3	90.6	79.3	66.2	108.1	89.8
3.0	▲9.9	3.6	1.1	▲0.1	1.3	0.8	4.3	▲0.1	10.6	▲0.5	▲6.6	2.8	10.2
91.0	99.7	108.9	123.8	106.0	81.2	97.6	118.7	70.6	68.7	—	—	79.1	103.6
93.2	99.5	107.5	112.1	105.0	77.6	99.5	124.8	74.3	69.3	—	—	75.9	128.8
93.1	94.3	106.0	125.7	100.6	83.4	103.7	122.7	46.7	85.4	—	—	95.0	128.2
99.0	94.2	105.5	122.7	105.2	86.1	104.0	122.1	71.4	75.1	—	—	91.6	145.9
87.8	95.8	110.1	121.2	103.1	75.9	108.3	126.3	72.1	92.2	—	—	94.7	123.3
83.0	94.5	111.1	119.5	104.2	73.8	101.8	123.5	84.2	79.7	—	—	79.9	160.2
▲5.5	▲1.4	0.9	▲1.4	1.1	▲2.8	▲6.0	▲2.2	16.8	▲13.6	—	—	▲15.6	29.9
108.4	105.2	116.0	122.2	151.5	68.1	98.3	117.5	83.2	95.5	—	—	75.1	137.6
129.6	105.1	115.8	113.5	130.5	67.6	103.9	122.0	81.1	91.5	—	—	88.0	127.0
113.7	104.5	118.7	126.4	127.7	68.4	116.9	141.5	74.8	93.5	—	—	94.5	137.3
120.2	96.8	122.3	120.4	113.7	80.2	117.9	140.6	93.0	83.9	—	—	97.8	129.8
119.8	99.1	122.6	121.7	153.3	76.9	124.0	150.8	76.9	97.7	—	—	103.7	147.5
110.1	100.7	122.3	122.7	131.6	70.5	114.4	137.9	88.0	91.4	—	—	94.4	165.2
▲8.1	1.6	▲0.2	0.8	▲14.2	▲8.3	▲7.7	▲8.6	14.4	▲6.4	—	—	▲9.0	12.0

第2-1表 特殊分類別指数（原指数）

(2020年=100)

項目	鉱工業総合	最終需要財	投資財				消費財			生産財	鉱工業用生産財	その他用生産財
			資本財	建設財	消費財	耐久消費財	非耐久消費財					
生産	2023年第3期	106.8	103.8	102.9	106.9	92.9	104.2	93.5	105.5	110.8	116.5	81.7
	第4期	108.8	106.5	105.1	107.4	99.5	107.1	117.9	105.7	111.7	116.6	87.1
	2024年第1期	99.4	95.9	102.3	107.9	88.2	93.0	103.8	91.6	103.7	108.0	82.2
	第2期	103.0	97.3	101.8	106.7	89.6	95.3	86.4	96.4	110.0	116.1	79.4
	第3期	107.4	104.7	105.7	112.8	88.2	104.3	91.8	105.8	110.8	116.9	79.6
	第4期	105.9	103.7	106.1	110.0	96.3	102.7	99.3	103.1	108.7	113.3	85.4
	前年同期比(%)	▲2.7	▲2.6	1.0	2.4	▲3.2	▲4.1	▲15.8	▲2.5	▲2.7	▲2.8	▲2.0
出荷	2023年第3期	105.7	107.4	111.7	117.8	94.1	105.5	94.5	108.0	103.1	106.9	81.7
	第4期	108.7	111.9	113.5	118.7	99.1	111.1	114.7	110.3	104.0	107.1	86.6
	2024年第1期	101.1	105.3	110.2	117.5	89.6	103.1	104.5	102.7	94.7	96.9	82.5
	第2期	101.8	103.9	111.0	118.5	89.9	100.7	88.0	103.6	98.7	102.0	80.0
	第3期	103.6	106.9	108.7	115.5	89.3	106.1	88.1	110.3	98.8	102.3	79.2
	第4期	103.0	104.1	107.7	110.9	98.5	102.5	99.0	103.3	101.4	104.2	85.4
	前年同期比(%)	▲5.2	▲7.0	▲5.1	▲6.6	▲0.6	▲7.7	▲13.7	▲6.3	▲2.5	▲2.7	▲1.4
在庫	2023年第3期末	98.4	95.3	94.4	95.4	92.4	98.3	103.8	93.9	100.7	101.3	86.2
	第4期末	98.5	97.5	94.2	94.3	94.1	108.6	126.6	93.8	99.3	99.6	91.5
	2024年第1期末	96.7	94.7	93.6	93.9	93.0	98.4	111.8	87.3	98.2	98.5	91.0
	第2期末	99.0	93.9	93.8	91.6	98.6	94.0	94.7	93.3	103.0	103.4	91.3
	第3期末	101.0	101.0	100.5	104.2	92.7	102.5	112.4	94.4	101.1	101.0	103.1
	第4期末	102.0	106.3	105.7	112.6	90.9	108.3	125.9	93.7	98.6	98.7	98.0
	前年同期比(%)	3.6	9.0	12.2	19.4	▲3.4	▲0.3	▲0.6	▲0.1	▲0.7	▲0.9	7.1
在庫率	2023年第3期	114.7	109.5	96.4	93.0	103.7	154.1	182.7	130.5	118.7	119.7	91.0
	第4期	116.2	104.7	98.5	93.3	109.5	125.9	148.7	107.1	125.1	126.0	100.7
	2024年第1期	117.7	96.4	94.4	89.4	105.1	103.3	122.4	87.6	134.3	135.8	93.1
	第2期	253.0	99.6	96.0	88.8	111.1	111.7	133.6	93.7	372.5	382.6	99.2
	第3期	1,166.9	111.1	102.8	99.7	109.5	139.2	145.9	133.7	1,989.1	2,059.0	108.0
	第4期	129.4	119.8	118.6	128.5	97.5	124.2	142.0	109.5	136.7	137.8	108.5
	前年同期比(%)	11.4	14.4	20.4	37.7	▲11.0	▲1.4	▲4.5	2.2	9.3	9.4	7.7

第2-2表 特殊分類別指数（季節調整済指数）

(2020年=100)

項目	鉱工業総合	最終需要財	投資財				消費財			生産財		
			資本財	建設財	耐久消費財	非耐久消費財	生産財	鉱工業用生産財	その他用生産財			
生産	2023年第3期	108.7	105.9	106.3	110.6	94.3	105.7	95.1	107.0	112.8	118.7	83.8
	第4期	105.5	103.8	101.2	104.5	94.1	105.8	109.8	105.8	109.4	114.6	82.8
	2024年第1期	103.3	99.9	101.9	107.3	89.5	98.3	105.5	97.2	106.0	110.7	82.2
	第2期	101.7	95.9	105.6	110.3	92.8	91.6	94.6	91.2	108.8	114.0	82.0
	第3期	108.8	106.4	108.7	116.1	89.2	105.6	92.1	107.2	112.2	118.4	81.5
	第4期	102.3	100.8	102.0	107.1	90.9	101.2	91.0	102.9	106.0	110.9	81.1
	前期比(%)	▲6.0	▲5.3	▲6.2	▲7.8	1.9	▲4.2	▲1.2	▲4.0	▲5.5	▲6.3	▲0.5
出荷	2023年第3期	106.9	108.4	113.5	120.0	94.7	105.7	96.1	108.0	104.8	108.6	84.2
	第4期	106.2	109.5	110.9	116.5	93.9	110.5	109.5	110.5	101.5	104.8	82.6
	2024年第1期	103.0	107.9	108.9	116.1	88.8	106.6	104.9	107.8	96.4	98.7	82.1
	第2期	102.9	105.3	115.8	123.6	96.1	100.7	94.9	101.6	98.7	101.7	82.4
	第3期	104.1	107.1	110.2	117.3	89.7	105.3	88.8	109.2	99.9	103.3	81.4
	第4期	100.2	101.3	105.0	108.8	93.1	101.1	93.1	102.7	98.5	101.5	81.3
	前期比(%)	▲3.7	▲5.4	▲4.7	▲7.2	3.8	▲4.0	4.8	▲6.0	▲1.4	▲1.7	▲0.1
在庫	2023年第3期末	99.8	97.0	95.5	97.0	92.2	104.3	116.9	93.5	101.7	102.4	85.3
	第4期末	99.2	97.1	95.7	97.5	91.9	100.8	113.8	90.5	100.3	100.7	89.2
	2024年第1期末	99.6	99.6	96.9	99.6	95.4	103.1	120.0	89.6	100.8	101.0	92.0
	第2期末	97.3	93.2	93.0	89.7	98.6	95.3	98.4	92.7	100.7	101.0	91.0
	第3期末	102.4	102.8	101.7	105.9	92.5	108.7	126.5	94.0	102.1	102.1	102.0
	第4期末	102.7	105.8	107.3	116.5	88.8	100.5	113.2	90.4	99.6	99.8	95.5
	前期比(%)	0.3	2.9	5.5	10.0	▲4.0	▲7.5	▲10.5	▲3.8	▲2.4	▲2.3	▲6.4
在庫率	2023年第3期	113.8	107.4	96.3	94.4	101.5	141.2	178.0	113.5	119.2	120.2	88.0
	第4期	120.7	105.3	100.5	95.9	115.5	123.1	146.7	104.2	132.1	133.7	97.6
	2024年第1期	120.1	103.7	100.9	97.7	104.6	116.2	131.4	101.0	132.9	134.1	96.7
	第2期	242.0	95.1	89.5	80.6	109.2	113.6	132.2	100.3	353.5	362.3	102.7
	第3期	1,068.7	109.6	103.5	103.1	107.1	127.5	143.1	117.5	1,864.3	1,926.7	104.3
	第4期	134.4	120.2	120.3	130.8	101.9	121.5	140.2	106.9	144.8	146.9	105.2
	前期比(%)	▲87.4	9.7	16.2	26.9	▲4.9	▲4.7	▲2.0	▲9.0	▲92.2	▲92.4	0.9

－ 利 用 上 の 注 意 －

基準年次 令和2年（2020年）  
採用品目 生産212品目、出荷212品目、在庫115品目  
季節調整 センサス局法（X-12-ARIMA）

この情報は、インターネットでも御覧になれます。



<https://www.pref.saitama.lg.jp/theme/tokei/index.html>

令和7年(2025年)2月発行  
埼玉県総務部統計課 経済分析担当  
〒330-9301 さいたま市浦和区高砂3-15-1  
TEL 048-830-2327 (直通)  
FAX 048-822-3758