

埼玉県鉱工業指数

令和5年(2023)年 第3四半期



埼玉県マスコット「コバトン」



彩の国
埼玉県

総務部統計課

(このページは空白ページです)

○令和5年(2023年)第3四半期分鉱工業指数 概要

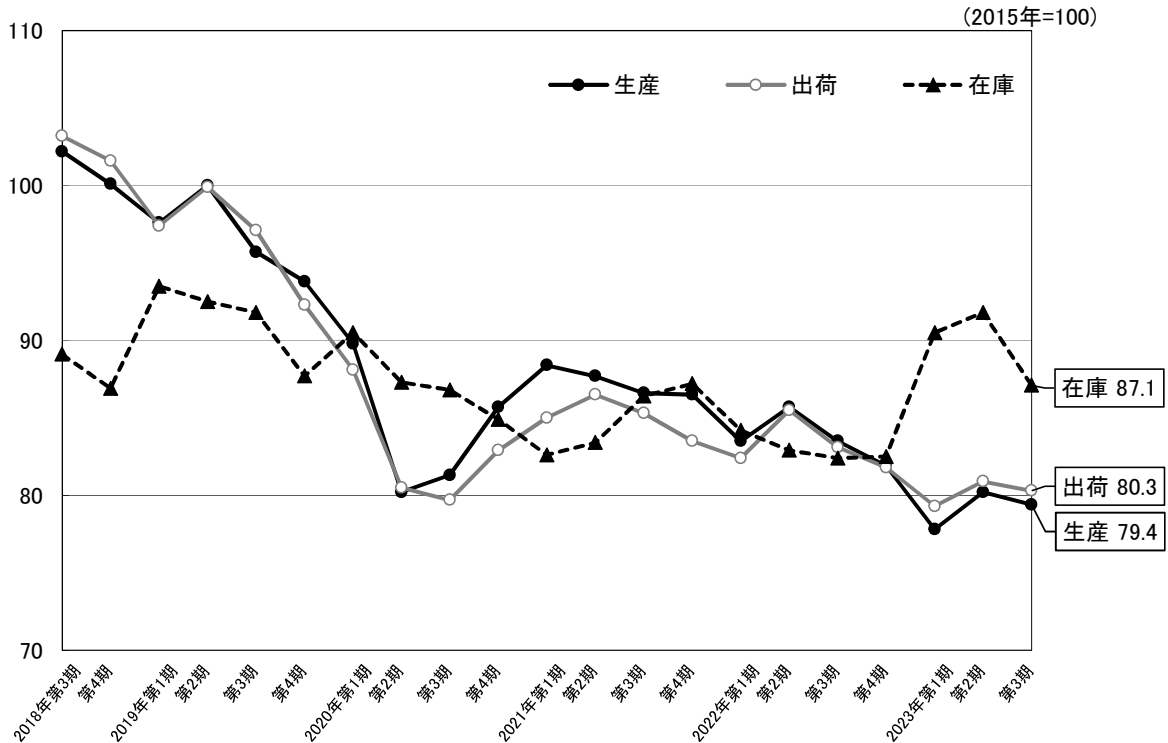
令和5年(2023年)第3四半期(令和5年(2023年)7月～9月期)の鉱工業指数は、生産が79.4で2期ぶりの低下、出荷は80.3で2期ぶりの低下となった。また、在庫は87.1で4期ぶりの低下、在庫率は118.0で5期ぶりの低下となっている。

(埼玉県は2015年=100、全国は2020年=100)

	埼玉県			全国		
	指数	前期比 (%)	前年同期比 (%)	指数	前期比 (%)	前年同期比 (%)
生産	79.4	▲ 1.0	▲ 5.0	103.5	▲ 1.2	▲ 3.6
出荷	80.3	▲ 0.7	▲ 3.5	103.1	▲ 1.2	▲ 2.2
在庫	87.1	▲ 5.1	5.6	103.6	▲ 2.1	0.2
在庫率	118.0	▲ 13.2	10.5	105.1	▲ 0.3	7.8

※ 指数と前期比は季節調整済み(X-12-ARIMA)、前年同期比は原指数、全国は確報値による。

○埼玉県鉱工業総合指数の推移



○ 上昇・低下に影響した主な業種と品目

業種は、生産、出荷、在庫の各指数の前期比に与える影響の大きいものから順に上位4業種について掲載しています。

(1) 生産

		業 種	前期比 ※	主な品目
上 昇	9業種	輸送機械工業	9.8%	自動車エンジン、乗用車、駆動伝導及び操縦装置部品
		生産用機械工業	15.9%	フラットパネル・ディスプレイ製造装置、半導体製造装置、金型
		食料品工業	2.8%	炭酸飲料、めん類、アイスクリーム(乳脂肪分8%以上)
		非鉄金属工業	3.2%	アルミニウム圧延製品、伸銅製品
低 下	13業種	電気機械工業	▲ 16.9%	電力変換装置、サーボモータ、クッキングヒーター
		化学工業	▲ 4.7%	医薬品、ウレタンフォーム、印刷インキ
		窯業・土石製品工業	▲ 12.8%	セメント、ポルトランドセメントクリンカ、生コンクリート
		印刷業	▲ 5.3%	平版印刷(オフセット印刷)、おう版印刷(グラビア印刷)

※横ばい1業種

(2) 出荷

		業 種	前期比 ※	主な品目
上 昇	9業種	食料品工業	6.3%	炭酸飲料、めん類、アイスクリーム(乳脂肪分8%以上)
		輸送機械工業	9.2%	自動車エンジン、乗用車、駆動伝導及び操縦装置部品
		生産用機械工業	9.7%	半導体製造装置、フラットパネル・ディスプレイ製造装置、金型
		非鉄金属工業	3.9%	アルミニウム圧延製品、伸銅製品
低 下	13業種	化学工業	▲ 6.2%	医薬品、印刷インキ、ウレタンフォーム
		電気機械工業	▲ 14.3%	電力変換装置、サーボモータ、電気計器
		窯業・土石製品工業	▲ 13.8%	ポルトランドセメントクリンカ、セメント、生コンクリート
		鉄鋼業	▲ 8.0%	鋼半製品、粗鋼、普通鋼小形棒鋼

※横ばい1業種

(3) 在庫

		業 種	前期比 ※	主な品目
上 昇	4業種	パルプ・紙・紙加工品工業	8.6%	段ボール原紙、衛生用紙、雑種紙
		情報通信機械工業	10.0%	ガス警報器、その他の陸上移動通信装置、電話機
		輸送機械工業	3.8%	完成自転車、普通トラック、けん引車
		繊維工業	0.5%	不織布、合成繊維織物染色整理
低 下	16業種	電気機械工業	▲ 16.4%	クッキングヒーター、食器洗い乾燥機、電気掃除機
		生産用機械工業	▲ 15.0%	整地機械、マシニングセンタ、刈払機
		その他工業	▲ 30.6%	ユニット住宅、シャープペンシル、電動玩具
		電子部品・デバイス工業	▲ 8.3%	混成集積回路、サーミスタ、光電変換素子

※1 季節調整済指数の前期比。

※2 主な品目について一部秘匿あり。

< 資料 >

○ 埼玉県・全国鉱工業生産指数の推移

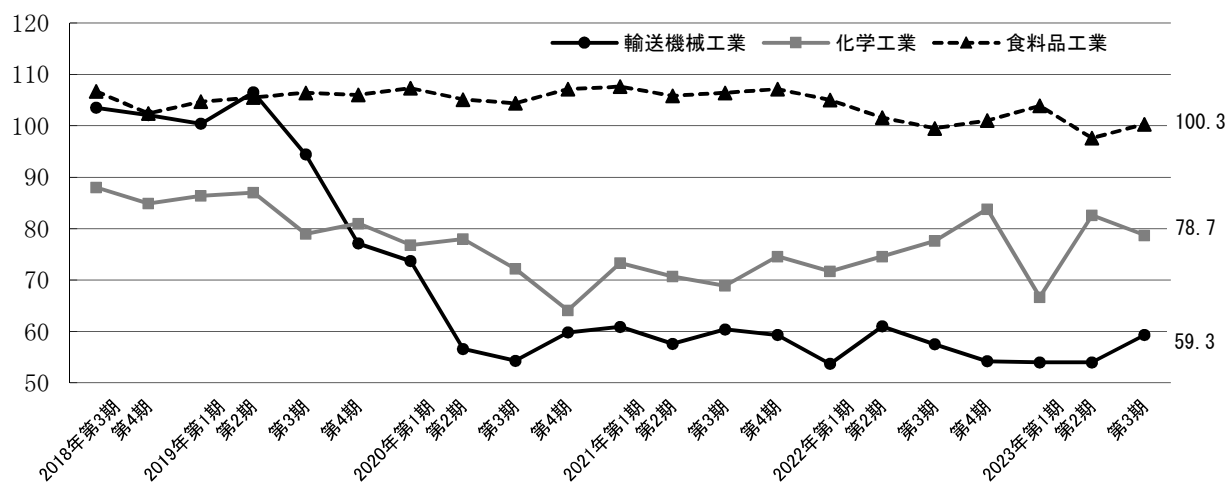
(埼玉県は2015年=100、全国は2020年=100)

	埼玉県				全国			
	季節調整済指数		原指数		季節調整済指数		原指数	
		前期比 (%)		前年比 (%)		前期比 (%)		前年比 (%)
2020年平均	—	—	84.3	▲ 12.6	—	—	100.0	▲ 10.4
2021年平均	—	—	87.4	3.7	—	—	105.4	5.4
2022年平均	—	—	83.6	▲ 4.3	—	—	105.3	▲ 0.1
2020年第3期	81.3	1.4	80.3	▲ 15.4	97.7	7.7	97.2	▲ 13.4
第4期	85.7	5.4	89.6	▲ 6.9	103.5	5.9	106.3	▲ 3.9
2021年第1期	88.4	3.2	87.9	▲ 0.6	106.3	2.7	106.3	▲ 1.2
第2期	87.7	▲ 0.8	87.1	10.4	107.5	1.1	105.1	18.4
第3期	86.6	▲ 1.3	84.5	5.2	103.3	▲ 3.9	102.8	5.8
第4期	86.5	▲ 0.1	90.0	0.4	104.6	1.3	107.4	1.0
2022年第1期	83.5	▲ 3.5	82.2	▲ 6.5	105.4	0.8	105.4	▲ 0.8
第2期	85.7	2.6	85.8	▲ 1.5	103.9	▲ 1.4	101.5	▲ 3.4
第3期	83.5	▲ 2.6	81.6	▲ 3.4	107.1	3.1	106.9	4.0
第4期	81.9	▲ 1.9	84.6	▲ 6.0	105.3	▲ 1.7	107.2	▲ 0.2
2023年第1期	77.8	▲ 5.0	76.9	▲ 6.4	103.4	▲ 1.8	104.0	▲ 1.3
第2期	80.2	3.1	80.4	▲ 6.3	104.8	1.4	102.5	1.0
第3期	79.4	▲ 1.0	77.5	▲ 5.0	103.5	▲ 1.2	103.0	▲ 3.6

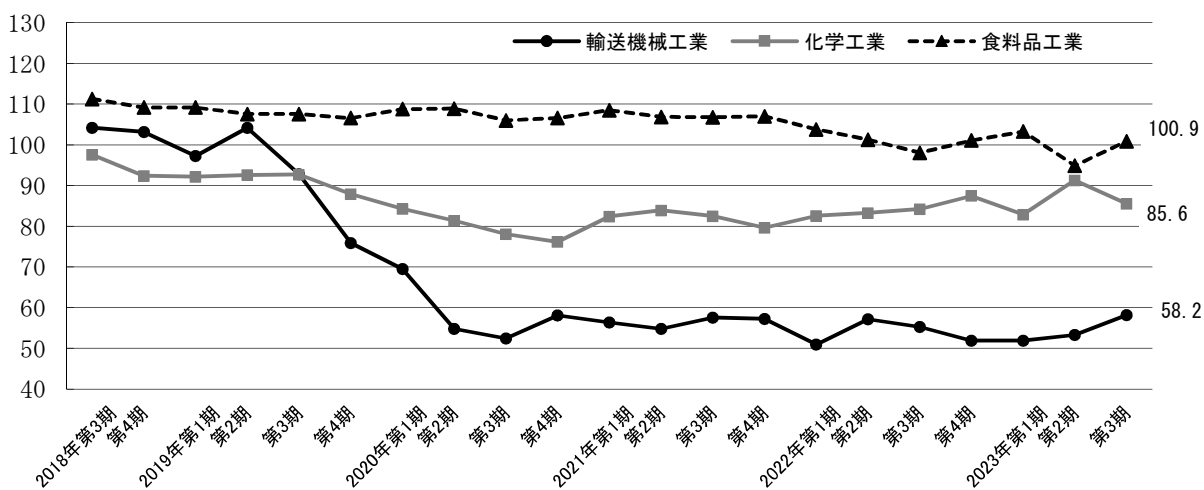
※埼玉県は2015年基準で2022年は年間補正済みです。全国は2020年基準に改定しています。
また、全国は確報値によります。

○ 県内主要業種の指数推移

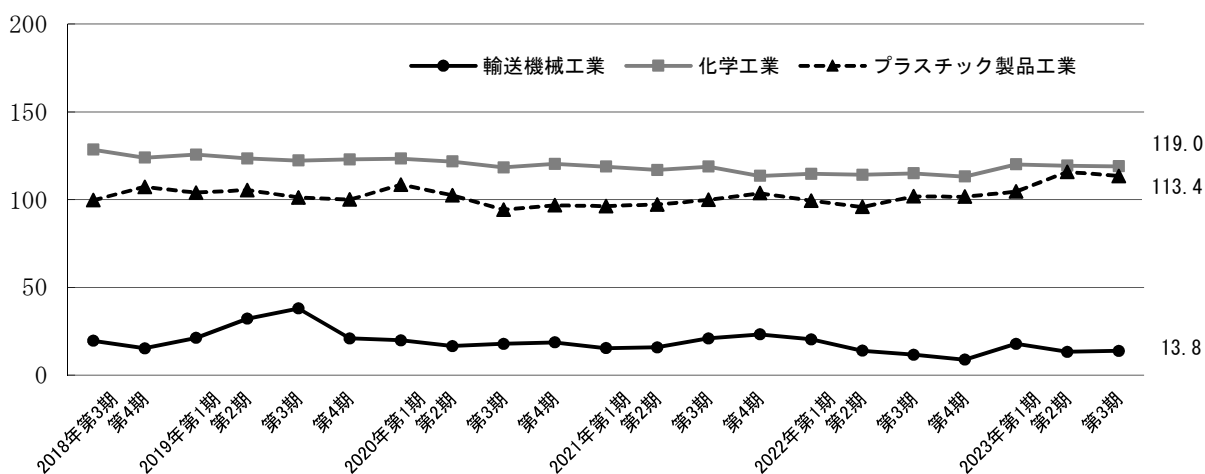
生産



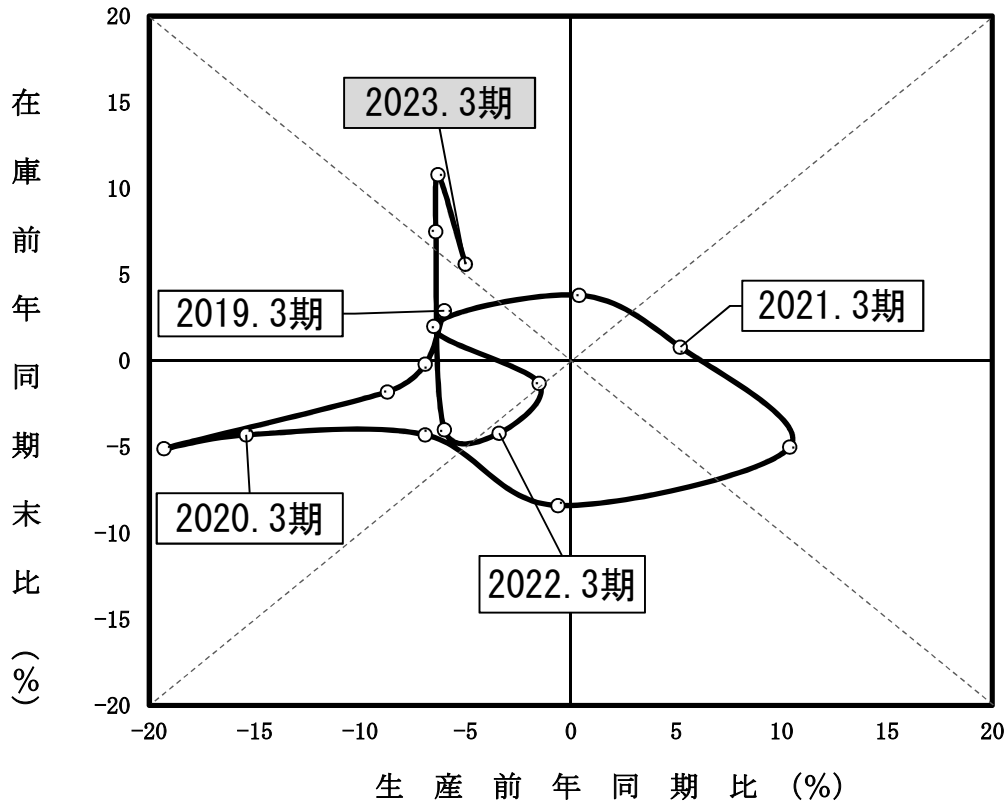
出荷



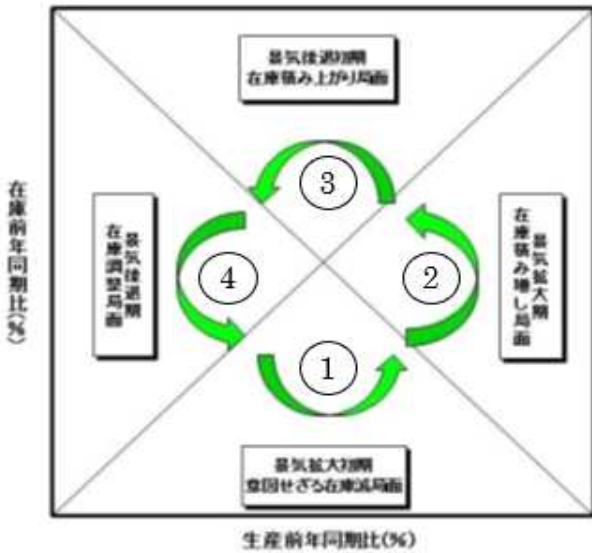
在庫



埼玉県在庫循環図



参考 在庫循環図説明



在庫循環図は、企業の生産と在庫の関係を示しています。在庫の変動は生産活動に大きな影響を与えるため、この図は景気の局面を判断する際に有効とされています。

一般的に、次の4つの局面を循環していくことになります。

- ①意図せざる在庫減局面
- ②在庫積み増し局面
- ③在庫積み上がり局面
- ④在庫調整局面

第1-1表 業種分類別指数（原指数）

項 目		鉱工業総合	製造工業総合	鉄鋼業	非鉄金属工業	金属製品工業	汎用機械工業	生産用機械工業	業務用機械工業	電子部品・デバイス工業	電気機械工業	情報通信機械工業	輸送機械工業
生 産	第2期	85.8	85.8	90.6	78.1	72.0	133.5	94.5	71.7	73.9	95.3	89.8	59.5
	第3期	81.6	81.6	89.1	75.8	73.4	130.4	69.6	66.6	73.2	101.7	74.8	56.0
	第4期	84.6	84.6	99.2	75.7	75.0	135.9	60.6	69.4	72.6	103.4	58.6	57.8
	2023年第1期	76.9	76.9	89.1	66.9	71.2	124.9	53.9	79.2	57.8	101.1	52.3	54.3
	第2期	80.4	80.4	89.9	64.7	68.4	126.0	63.9	62.8	62.5	94.2	53.4	51.6
	第3期	77.5	77.5	87.1	65.6	70.5	117.3	72.1	59.6	59.1	78.3	53.3	56.9
	前年同期比(%)	▲5.0	▲5.0	▲2.2	▲13.5	▲4.0	▲10.0	3.6	▲10.5	▲19.3	▲23.0	▲28.7	1.6
出 荷	2022年第2期	84.0	84.0	93.0	82.6	66.9	128.9	86.0	71.8	91.8	94.8	62.8	55.2
	第3期	82.0	82.0	87.5	80.0	69.0	125.6	66.3	66.7	97.7	102.6	53.8	54.0
	第4期	84.7	84.7	94.7	79.4	70.8	130.6	63.4	69.3	90.7	103.0	59.9	55.1
	2023年第1期	78.7	78.7	85.3	72.1	65.7	120.4	49.1	80.1	82.2	103.6	58.1	52.9
	第2期	79.7	79.7	91.3	68.1	61.1	121.4	80.2	63.0	82.0	90.9	58.6	50.6
	第3期	79.1	79.1	83.7	68.7	64.2	113.2	78.6	59.7	81.8	80.3	55.4	56.0
	前年同期比(%)	▲3.5	▲3.5	▲4.3	▲14.1	▲7.0	▲9.9	18.6	▲10.5	▲16.3	▲21.7	3.0	3.7
在 庫	2022年第2期末	83.3	83.3	91.4	74.2	69.0	32.5	63.5	—	123.1	93.6	149.3	12.8
	第3期末	82.1	82.0	91.8	75.5	69.5	32.3	72.3	—	116.8	87.6	155.2	11.5
	第4期末	84.2	84.2	94.9	83.2	69.0	34.0	70.0	—	135.2	86.4	173.5	11.4
	2023年第1期末	86.4	86.4	99.3	74.3	68.9	37.7	93.9	—	116.1	79.1	210.0	13.0
	第2期末	92.3	92.3	110.7	72.0	68.4	38.0	105.1	—	112.2	109.0	241.2	12.2
	第3期末	86.7	86.7	102.4	67.7	70.5	35.8	94.0	—	103.2	90.2	246.3	13.7
	前年同期比(%)	5.6	5.7	11.5	▲10.3	1.4	10.8	30.0	—	▲11.6	3.0	58.7	19.1
在 庫 率	2022年第2期	106.7	106.7	107.5	76.8	91.2	86.2	253.3	—	198.2	129.4	118.0	33.7
	第3期	106.7	106.6	98.7	75.3	87.0	242.2	135.0	—	189.1	114.5	109.7	23.6
	第4期	107.0	106.9	100.4	81.5	87.5	185.9	332.7	—	173.7	97.0	131.4	23.8
	2023年第1期	110.3	110.3	121.6	90.2	95.8	183.7	164.3	—	182.6	106.6	138.8	22.2
	第2期	142.2	142.2	128.0	89.5	117.8	859.6	160.2	—	179.0	152.9	200.9	27.7
	第3期	117.9	117.8	122.2	80.6	113.2	197.8	96.3	—	173.5	150.4	231.8	36.7
	前年同期比(%)	10.5	10.5	23.8	7.0	30.1	▲18.3	▲28.7	—	▲8.2	31.4	111.3	55.5

(2015年=100)

													鉱業
窯業・土石製品工業	化学工業	プラスチック製品工業	パルプ・紙・紙加工品工業	繊維工業	食料品工業	その他工業総合	ゴム製品工業	皮革製品工業	家具工業	印刷業	木材・木製品工業	その他工業	
93.4	80.2	100.3	109.2	56.2	101.1	68.4	74.5	39.1	66.7	60.3	111.8	98.6	103.6
89.4	74.7	96.1	106.5	59.5	97.0	69.1	74.5	45.6	67.8	60.5	76.3	108.3	90.7
99.3	83.4	93.8	111.9	68.0	107.3	70.6	79.1	37.3	70.9	62.4	76.8	106.7	107.3
89.2	64.1	90.1	97.0	62.9	100.3	66.4	72.5	42.7	64.7	57.9	82.2	103.7	91.6
93.0	89.5	104.2	103.4	60.3	97.1	64.3	74.2	46.4	62.5	56.0	80.7	96.9	104.3
85.2	76.2	99.0	102.1	60.1	97.8	63.4	76.4	45.3	57.6	54.0	73.5	102.6	77.5
▲4.7	2.0	3.0	▲4.1	1.0	0.8	▲8.2	2.6	▲0.7	▲15.0	▲10.7	▲3.7	▲5.3	▲14.6
93.2	81.8	100.4	103.3	72.9	103.3	74.5	70.2	39.3	61.7	60.3	110.8	101.6	94.0
91.2	85.2	94.7	106.3	73.8	97.0	76.7	72.5	49.0	63.9	60.5	70.9	114.0	85.7
101.8	90.5	89.3	109.0	83.5	104.1	78.7	76.2	36.6	65.8	62.4	77.4	116.2	99.0
89.0	79.4	85.2	95.8	78.5	99.1	73.6	70.7	45.2	64.7	57.9	74.8	106.8	83.8
94.4	90.1	86.1	100.4	75.4	96.7	70.1	71.0	40.9	56.5	56.0	78.4	99.0	92.9
86.1	86.1	84.0	99.8	73.2	99.8	73.0	75.1	49.4	56.0	54.0	73.8	111.3	78.6
▲5.6	1.1	▲11.3	▲6.1	▲0.8	2.9	▲4.8	3.6	0.8	▲12.4	▲10.7	4.1	▲2.4	▲8.3
87.8	117.7	96.5	160.6	147.0	91.0	98.7	140.5	68.7	60.1	—	—	90.4	172.6
83.9	110.3	96.7	151.8	149.1	92.8	111.2	137.9	55.6	62.5	—	—	123.8	154.2
84.7	112.1	100.9	149.9	161.5	90.1	105.9	144.8	61.6	71.6	—	—	100.6	141.0
86.3	120.6	108.0	143.9	157.2	88.4	111.1	142.2	44.8	47.8	—	—	129.1	136.4
92.1	123.0	116.6	149.8	146.9	87.2	119.2	149.2	75.1	66.1	—	—	129.3	151.5
87.6	114.2	107.7	153.4	154.4	83.9	105.2	144.6	60.0	55.3	—	—	106.8	97.9
4.4	3.5	11.4	1.1	3.6	▲9.6	▲5.4	4.9	7.9	▲11.5	—	—	▲13.7	▲36.5
95.3	125.8	96.1	154.0	237.9	107.6	142.0	222.6	200.0	78.8	—	—	99.4	180.5
103.1	123.7	99.7	152.6	340.0	115.3	143.8	223.7	175.2	87.1	—	—	103.7	173.4
92.9	115.0	112.4	146.4	255.9	100.7	147.1	225.7	191.5	85.6	—	—	107.9	139.3
109.7	137.9	124.7	167.5	202.3	99.9	144.0	240.5	107.9	90.0	—	—	102.5	159.2
104.9	135.4	129.5	153.2	226.7	86.7	156.7	254.5	145.2	89.1	—	—	115.8	160.7
100.7	131.0	124.9	153.6	324.3	92.2	142.6	235.4	139.2	86.9	—	—	98.6	132.4
▲2.3	5.9	25.3	0.7	▲4.6	▲20.0	▲0.8	5.2	▲20.5	▲0.2	—	—	▲4.9	▲23.6

第1-2表 業種分類別指数（季節調整済指数）

項目		鉱工業総合	製造工業総合	鉄鋼業	非鉄金属工業	金属製品工業	汎用機械工業	生産用機械工業	業務用機械工業	電子部品・デバイス工業	電気機械工業	情報通信機械工業	輸送機械工業
生産	2022年第2期	85.7	85.7	90.2	79.1	73.5	128.6	97.7	72.9	74.9	97.1	92.1	61.0
	第3期	83.5	83.5	91.5	77.7	72.6	132.5	74.4	69.0	73.1	103.2	71.3	57.5
	第4期	81.9	81.8	94.9	73.0	72.1	137.7	53.6	72.7	69.4	103.0	61.2	54.2
	2023年第1期	77.8	77.8	91.4	66.9	73.3	126.2	54.2	72.8	59.9	98.4	50.0	54.0
	第2期	80.2	80.1	89.6	65.4	69.6	121.0	65.5	63.7	63.3	95.6	56.7	54.0
	第3期	79.4	79.4	90.0	67.5	70.1	119.2	75.9	61.7	59.3	79.4	52.9	59.3
	前期比(%)	▲1.0	▲0.9	0.4	3.2	0.7	▲1.5	15.9	▲3.1	▲6.3	▲16.9	▲6.7	9.8
出荷	2022年第2期	85.5	85.5	93.9	83.9	69.5	125.4	83.9	73.7	94.8	99.3	62.9	57.2
	第3期	83.1	83.1	89.2	83.2	67.8	127.7	71.3	69.2	96.5	104.0	57.4	55.3
	第4期	81.8	81.8	90.5	76.4	66.3	132.2	57.6	72.6	88.6	102.9	58.9	51.9
	2023年第1期	79.3	79.3	87.1	70.6	69.2	120.4	51.8	73.0	82.5	97.5	55.0	51.9
	第2期	80.9	80.9	92.4	69.0	63.3	117.6	75.9	64.3	84.3	95.0	59.3	53.3
	第3期	80.3	80.3	85.0	71.7	63.3	115.1	83.3	61.8	81.1	81.4	60.0	58.2
	前期比(%)	▲0.7	▲0.7	▲8.0	3.9	0.0	▲2.1	9.7	▲3.9	▲3.8	▲14.3	1.2	9.2
在庫	2022年第2期末	82.9	82.9	90.2	74.8	69.8	33.0	66.7	—	122.1	90.5	142.6	13.9
	第3期末	82.4	82.4	92.0	76.1	65.0	34.3	72.2	—	115.6	85.6	159.7	11.6
	第4期末	82.5	82.5	96.4	81.2	69.7	32.1	72.2	—	132.1	85.2	194.9	8.8
	2023年第1期末	90.5	90.5	97.9	73.2	74.9	38.8	106.5	—	121.1	94.7	221.8	17.8
	第2期末	91.8	91.8	109.3	72.6	69.2	38.6	110.4	—	111.3	105.4	230.4	13.3
	第3期末	87.1	87.1	102.6	68.2	65.9	38.0	93.8	—	102.1	88.1	253.4	13.8
	前期比(%)	▲5.1	▲5.1	▲6.1	▲6.1	▲4.8	▲1.6	▲15.0	—	▲8.3	▲16.4	10.0	3.8
在庫率	2022年第2期	101.2	101.2	99.6	74.4	91.2	104.8	147.1	—	188.1	113.0	110.4	36.8
	第3期	106.3	106.2	103.1	72.4	86.9	229.6	189.2	—	185.2	106.4	106.1	22.8
	第4期	110.6	110.5	111.4	85.1	90.0	166.0	365.5	—	175.8	104.3	143.4	21.5
	2023年第1期	113.4	113.4	114.4	92.8	93.6	177.5	257.4	—	194.1	125.4	147.4	27.3
	第2期	135.9	135.9	119.2	86.7	117.8	1,085.7	112.8	—	170.0	134.0	189.1	28.9
	第3期	118.0	118.0	127.5	77.5	113.1	204.7	141.3	—	170.1	140.2	225.1	34.8
	前期比(%)	▲13.2	▲13.2	7.0	▲10.6	▲4.0	▲81.1	25.3	—	0.1	4.6	19.0	20.4

(2015年=100)

													鉱業
窯業・土石製品工業	化学工業	プラスチック製品工業	パルプ・紙・紙加工品工業	繊維工業	食料品工業	その他工業総合	ゴム製品工業	皮革製品工業	家具工業	印刷業	木材・木製品工業	その他工業	
98.0	74.6	95.5	108.8	61.3	101.6	71.0	75.3	39.3	71.1	62.6	108.9	106.8	123.5
89.5	77.6	96.5	108.1	64.0	99.5	69.8	76.6	43.2	68.9	61.5	83.7	105.2	86.2
92.1	83.8	95.5	108.0	60.0	101.0	68.2	78.2	42.6	67.9	59.3	78.0	104.5	97.6
92.6	66.7	93.2	100.2	61.9	103.9	65.6	70.8	39.5	62.9	58.1	76.6	100.2	94.8
97.6	82.6	99.0	102.4	65.7	97.6	66.7	74.7	46.9	66.0	58.1	77.8	105.1	121.9
85.1	78.7	99.0	103.0	64.8	100.3	64.3	79.0	43.4	59.1	55.0	78.4	100.1	72.3
▲12.8	▲4.7	0.0	0.6	▲1.4	2.8	▲3.6	5.8	▲7.5	▲10.5	▲5.3	0.8	▲4.8	▲40.7
98.2	83.3	94.3	105.6	78.7	101.3	79.8	72.9	41.1	68.0	62.9	108.8	114.1	106.1
90.4	84.2	92.7	106.0	78.5	98.1	76.9	74.5	43.5	64.5	61.7	78.2	109.6	83.8
93.8	87.5	94.7	104.0	80.9	101.1	76.1	74.8	44.2	63.9	59.1	75.7	113.3	90.1
93.5	82.9	88.7	98.8	71.5	103.3	71.3	68.0	41.1	60.4	57.8	70.6	102.9	85.9
99.3	91.3	80.8	102.6	81.3	94.9	74.9	73.4	43.6	62.2	58.5	75.9	112.0	104.0
85.6	85.6	82.5	99.9	78.6	100.9	72.9	77.3	44.5	56.7	55.2	79.8	105.0	76.0
▲13.8	▲6.2	2.1	▲2.6	▲3.3	6.3	▲2.7	5.3	2.1	▲8.8	▲5.6	5.1	▲6.3	▲26.9
88.3	114.1	95.8	152.1	155.4	92.6	100.8	137.7	63.5	61.7	—	—	98.0	194.2
84.4	114.9	101.8	152.5	150.6	91.7	112.5	138.9	62.0	74.4	—	—	112.6	150.1
85.9	113.1	101.6	161.9	149.1	87.0	105.1	145.5	61.1	69.0	—	—	100.4	134.4
86.8	120.1	104.6	148.1	160.9	89.0	123.0	143.8	44.9	68.6	—	—	150.4	131.0
92.6	119.3	115.8	141.9	155.3	88.8	121.8	146.3	69.5	67.9	—	—	140.1	170.4
88.1	119.0	113.4	154.1	156.0	82.9	106.4	145.6	67.0	65.8	—	—	97.2	95.3
▲4.9	▲0.3	▲2.1	8.6	0.5	▲6.6	▲12.6	▲0.5	▲3.6	▲3.1	—	—	▲30.6	▲44.1
89.6	121.2	103.1	148.0	238.2	111.7	141.4	219.4	201.2	75.7	—	—	99.5	157.6
112.1	124.2	105.3	148.1	300.7	109.3	137.6	215.4	162.8	88.6	—	—	101.6	185.6
108.7	125.6	107.4	156.8	220.6	109.7	142.0	229.1	178.2	84.0	—	—	96.3	152.0
95.2	131.6	116.4	167.8	265.2	94.3	158.7	250.9	126.3	92.1	—	—	118.9	159.4
98.4	130.6	138.9	147.7	228.1	90.0	156.3	251.5	141.4	86.4	—	—	118.5	140.3
109.7	131.6	132.2	149.4	291.6	87.2	135.8	226.7	128.6	88.0	—	—	96.6	142.8
11.5	0.8	▲4.8	1.2	27.8	▲3.1	▲13.1	▲9.9	▲9.1	1.9	—	—	▲18.5	1.8

第2-1表 特殊分類別指数（原指数）

(2015年=100)

項目	鉱工業 総合	最終需 要財	投資財				消費財			生産財	鉱工業 用生産 財	その他 用生産 財
			資本財	建設財	耐久消 費財	非耐久 消費財						
生 産	2022年第2期	85.8	84.8	81.4	82.1	79.5	87.2	82.4	87.9	87.0	92.6	64.1
	第3期	81.6	79.6	76.4	74.3	81.5	81.8	78.4	82.3	83.9	88.9	63.5
	第4期	84.6	83.2	75.9	72.1	85.0	88.3	65.0	92.0	86.2	91.0	67.0
	2023年第1期	76.9	76.0	76.3	74.8	79.7	75.8	56.5	78.8	78.0	82.0	61.9
	第2期	80.4	80.4	72.3	70.4	76.7	86.1	56.6	90.6	80.4	85.4	60.4
	第3期	77.5	76.6	71.8	70.2	75.8	80.0	56.3	83.6	78.5	83.7	57.8
	前年同期比(%)	▲5.0	▲3.8	▲6.0	▲5.5	▲7.0	▲2.2	▲28.2	1.6	▲6.4	▲5.8	▲9.0
出 荷	2022年第2期	84.0	81.0	79.1	77.4	82.5	82.4	48.3	91.3	87.7	89.8	65.9
	第3期	82.0	79.5	76.3	73.0	83.1	81.7	53.0	89.2	85.0	87.0	64.8
	第4期	84.7	82.8	77.3	72.6	87.1	86.6	53.3	95.5	86.9	88.5	69.9
	2023年第1期	78.7	78.4	75.6	73.2	80.7	80.4	52.1	87.8	79.1	80.5	64.5
	第2期	79.7	80.2	76.2	75.6	77.3	82.9	50.4	91.6	79.1	80.7	62.8
	第3期	79.1	80.1	74.8	72.8	79.0	83.8	55.9	91.2	78.1	79.8	59.5
	前年同期比(%)	▲3.5	0.8	▲2.0	▲0.3	▲4.9	2.6	5.5	2.2	▲8.1	▲8.3	▲8.2
在 庫	2022年第2期末	83.3	56.7	68.8	72.6	65.1	41.2	25.4	118.7	108.4	109.1	74.8
	第3期末	82.1	58.0	71.5	75.4	67.6	40.6	24.9	117.4	104.8	105.3	80.9
	第4期末	84.2	59.9	71.1	75.5	66.8	45.6	30.3	120.5	107.2	107.8	78.7
	2023年第1期末	86.4	65.9	83.4	97.7	69.1	43.6	28.8	116.1	105.8	106.6	70.1
	第2期末	92.3	71.6	88.8	104.7	72.9	49.5	36.1	115.1	111.8	112.8	68.2
	第3期末	86.7	63.7	82.9	99.1	66.9	39.1	23.6	114.7	108.3	109.2	70.7
	前年同期比(%)	5.6	9.8	15.9	31.4	▲1.0	▲3.7	▲5.2	▲2.3	3.3	3.7	▲12.6
在 庫 率	2022年第2期	106.7	83.8	100.7	151.0	69.6	66.2	43.0	179.5	127.6	128.5	89.2
	第3期	106.7	76.3	83.3	100.2	72.8	69.1	35.8	232.0	134.3	134.9	106.5
	第4期	107.0	86.3	109.3	166.6	73.8	62.4	37.1	185.9	125.8	126.5	97.1
	2023年第1期	110.3	79.9	94.2	117.9	79.5	65.1	46.3	156.7	138.0	139.0	93.8
	第2期	142.2	87.6	96.9	125.5	79.3	77.9	60.0	165.4	191.9	194.6	84.5
	第3期	117.9	85.5	87.7	111.1	73.1	83.3	55.9	217.3	147.3	148.6	95.4
	前年同期比(%)	10.5	12.1	5.3	10.9	0.4	20.5	56.1	▲6.3	9.7	10.2	▲10.4

第2-2表 特殊分類別指数（季節調整済指数）

(2015年=100)

項目	鋁工業 総合	最終需 要財	投資財				消費財			生産財	鋁工業 用生産 財	その他 用生産 財
			資本財	建設財	耐久消 費財	非耐久 消費財						
生産	2022年第2期	85.7	84.4	85.4	85.5	84.1	85.6	84.5	85.1	87.1	92.4	66.0
	第3期	83.5	81.5	77.4	76.7	80.5	84.8	76.9	85.2	85.4	90.4	65.3
	第4期	81.9	80.1	72.2	69.2	80.0	85.0	65.1	89.6	83.9	89.0	63.3
	2023年第1期	77.8	77.5	75.2	72.4	81.2	77.9	55.2	81.6	78.7	82.8	62.2
	第2期	80.2	79.8	75.5	72.9	80.9	84.5	59.5	87.4	80.5	85.0	62.2
	第3期	79.4	78.5	72.7	72.2	75.1	83.1	56.7	86.3	80.2	85.4	59.6
	前期比(%)	▲1.0	▲1.6	▲3.7	▲1.0	▲7.2	▲1.7	▲4.7	▲1.3	▲0.4	0.5	▲4.2
出荷	2022年第2期	85.5	82.7	82.6	79.9	88.0	82.7	52.2	90.6	88.6	90.6	68.1
	第3期	83.1	79.8	77.7	75.7	82.2	82.3	54.0	89.5	86.3	88.1	67.5
	第4期	81.8	79.5	73.5	69.8	81.7	84.0	49.5	93.4	84.5	86.3	65.8
	2023年第1期	79.3	80.0	75.1	71.7	82.0	82.4	50.2	91.1	79.3	80.8	64.1
	第2期	80.9	81.5	79.0	77.4	82.3	83.2	54.8	90.7	79.8	81.3	64.8
	第3期	80.3	80.4	75.8	75.1	77.9	84.8	57.9	91.6	79.5	81.2	62.1
	前期比(%)	▲0.7	▲1.3	▲4.1	▲3.0	▲5.3	1.9	5.7	1.0	▲0.4	▲0.1	▲4.2
在庫	2022年第2期末	82.9	58.1	70.3	74.3	65.7	41.9	26.4	118.8	106.1	106.8	77.3
	第3期末	82.4	58.2	70.7	75.7	66.0	42.4	27.5	117.5	105.4	106.0	79.4
	第4期末	82.5	57.5	70.5	75.9	65.8	40.6	25.5	114.8	108.4	109.2	75.3
	2023年第1期末	90.5	71.6	90.6	106.6	73.2	47.8	33.0	120.2	108.4	109.1	72.9
	第2期末	91.8	73.3	90.7	107.1	73.6	50.4	37.5	115.2	109.5	110.4	70.5
	第3期末	87.1	63.9	81.9	99.4	65.3	40.8	26.1	114.8	109.0	109.9	69.4
	前期比(%)	▲5.1	▲12.8	▲9.7	▲7.2	▲11.3	▲19.0	▲30.4	▲0.3	▲0.5	▲0.5	▲1.6
在庫率	2022年第2期	101.2	76.1	86.7	114.5	69.6	65.0	41.9	180.6	124.5	125.0	98.8
	第3期	106.3	78.4	89.7	113.0	75.8	67.2	36.2	211.7	130.9	131.7	97.4
	第4期	110.6	88.7	115.5	173.8	77.1	60.6	37.1	170.0	131.2	132.3	91.7
	2023年第1期	113.4	85.2	98.0	138.7	73.2	72.0	49.0	185.3	139.3	140.2	98.5
	第2期	135.9	80.2	85.8	102.0	79.5	75.9	58.1	167.0	188.2	190.2	94.3
	第3期	118.0	87.8	94.4	126.6	76.1	80.7	56.2	199.6	144.4	145.8	87.2
	前期比(%)	▲13.2	9.5	10.0	24.1	▲4.3	6.3	▲3.3	19.5	▲23.3	▲23.3	▲7.5

－ 利 用 上 の 注 意 －

基 準 年 次 平成 2 7 年 (2015年)
採 用 品 目 生産 2 0 1 品目、出荷 2 0 1 品目、在庫 1 0 8 品目
季 節 調 整 センサス局法 (X-12-ARIMA)

この情報は、インターネットでも御覧になれます。



<https://www.pref.saitama.lg.jp/theme/tokei/index.html>

令和5年(2023年)11月発行
埼玉県総務部統計課 経済分析担当
〒330-9301 さいたま市浦和区高砂 3-15-1
TEL 048-830-2327 (直通)
FAX 048-822-3758