



埼玉県のマスコット「コバトン」

# 保健所年報

令和元年度版



彩の国 埼玉県



埼玉県朝霞保健所



# 目 次

## 第 1 章 保健所及び管内の概要

1	管内概況	1
2	沿革	2
3	組織と事務分掌	3
4	健康相談・水質検査日程	4
5	人口の概況	
( 1 )	管内人口の年次推移と伸び率	6
( 2 )	管内の年齢別男女別人口	7

## 第 2 章 人口動態統計

1	人口動態統計総覧	8
2	人口動態統計の年次推移	
( 1 )	出生率の年次推移	1 0
( 2 )	死亡率の年次推移	1 0
( 3 )	乳児死亡率の年次推移	1 1
( 4 )	新生児死亡率の年次推移	1 1
( 5 )	周産期死亡率の年次推移	1 2
( 6 )	死産率の年次推移	1 2
( 7 )	婚姻率の年次推移	1 3
( 8 )	離婚率の年次推移	1 3
( 9 )	合計特殊出生率の年次推移	1 4
3	出生	
( 1 )	体重別出生数	1 5
( 2 )	母の年齢別出生数	1 5
4	死亡	
( 1 )	死亡数(死因分類別)	1 6
( 2 )	死因順位別死亡数と率(人口 10 万対)	2 0

## 第3章 事業概要

### 総務・地域保健推進担当

#### 1 免許

- (1) 厚生労働大臣免許申請等取扱件数…………… 2 1
- (2) 知事免許申請等取扱件数…………… 2 1

#### 2 医務

- (1) 医療施設数及び病床数…………… 2 2
- (2) 立入検査…………… 2 2
- (3) 届出医療関係者数(従業員・市別)…………… 2 2

#### 3 地域保健医療計画の推進…………… 2 3

#### 4 管内の救急医療体制…………… 2 3

#### 5 統計

- (1) 人口動態調査票取扱件数…………… 2 5
- (2) 統計調査…………… 2 5

#### 6 衛生教育…………… 2 6

#### 7 研修医・実習生等の受入状況…………… 2 7

### 保健予防推進担当

#### 1 感染症対策

- (1) 感染症発生状況…………… 2 8
- (2) 感染症対策研修会…………… 2 8
- (3) エイズその他の感染症…………… 2 9
- (4) 結核対策…………… 2 9

#### 2 難病対策

- (1) 指定難病対策事業…………… 3 2
- (2) 難病相談事業…………… 3 2

#### 3 原爆被爆者対策…………… 3 5

#### 4 肝炎対策推進事業

- (1) 肝炎治療受給者証申請件数…………… 3 5
- (2) 肝炎重症化予防費用助成申請件数…………… 3 5

<b>5 母子保健</b>	
(1) 医療給付等受給状況	36
(2) 母子保健に関する健康相談	37
(3) 在宅療養児の子育て交流会	37
(4) 母子保健相談及び家庭訪問	37
(5) 母子保健に関する講演会・研修会	38
(6) ふれあい親子支援事業	38
<b>6 栄養・健康増進</b>	
(1) 栄養指導等	39
(2) 栄養関係団体育成事業	39
(3) 食育普及研修会	40
(4) 市町村の食育推進計画策定支援事業	41
(5) 健康づくり協力店	41
(6) 健康づくりのための埼玉県地域・職域連携推進事業	41
(7) 受動喫煙防止対策関連	44
(8) 給食施設指導	45
<b>7 歯科保健</b>	46
<b>8 精神保健福祉</b>	
(1) 精神保健福祉相談及び訪問指導	47
(2) 通報及び措置入院患者数	47
(3) 精神保健福祉連絡調整会議	48
(4) 措置入院者退院後支援事業	48
(5) 精神障害を地域で支えるシステム構築事業	48
(6) ひきこもり対策事業	48
(7) こころとからだのアルコール健康講座	48
(8) 自殺予防対策	48

## 生活衛生・薬事担当

<b>1 薬務</b>	
(1) 薬事関係施設数及び監視件数	49
(2) 麻薬・覚せい剤等薬物乱用防止推進事業	50
(3) 献血推進事業	50

## 2 食品衛生

- ( 1 ) 食品衛生法第 5 2 条による許可対象施設数…………… 5 1
- ( 2 ) 食品衛生に関する条例第 2 条及び第 3 条による許可対象施設等の数… 5 2
- ( 3 ) 業種別許可等処理件数(食品衛生法)…………… 5 2
- ( 4 ) 業種別許可等処理件数(食品衛生に関する条例)…………… 5 3
- ( 5 ) 食中毒発生状況…………… 5 3
- ( 6 ) 苦情受付処理数…………… 5 3
- ( 7 ) 食中毒予防のための食品衛生知識の普及啓発…………… 5 3

## 3 環境衛生

- ( 1 ) 環境衛生施設数及び監視件数…………… 5 4
- ( 2 ) 特定建築物…………… 5 4
- ( 3 ) 建築物登録営業所…………… 5 4
- ( 4 ) 墓地等施設数…………… 5 5
- ( 5 ) プール…………… 5 5

## 4 水道

- ( 1 ) 水道施設数…………… 5 5
- ( 2 ) 水質検査実施数…………… 5 5

## 5 動物指導全般

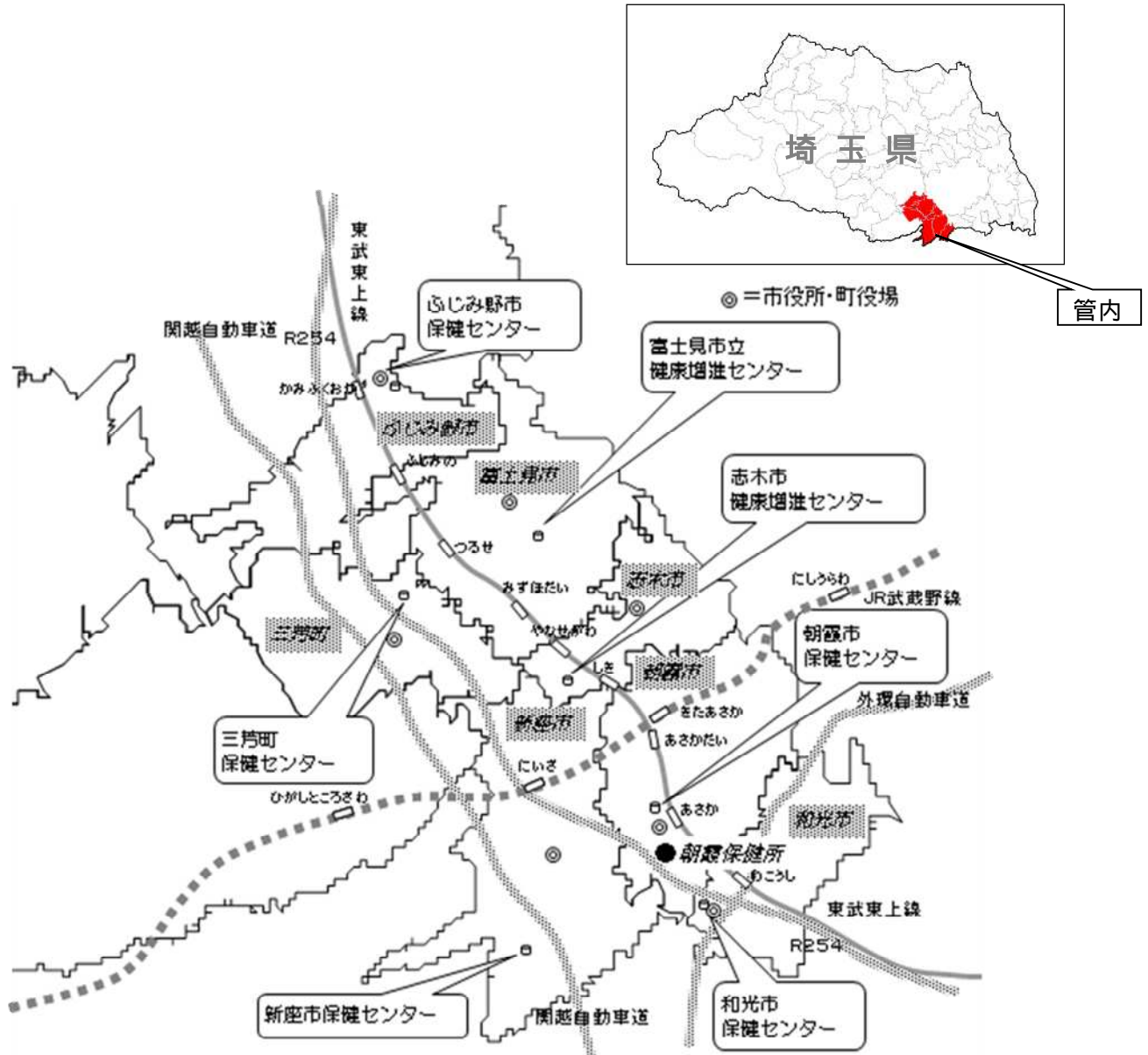
- ( 1 ) 狂犬病予防…………… 5 6
- ( 2 ) 特定動物の飼育状況…………… 5 6
- ( 3 ) 動物取扱業…………… 5 7

# 第1章 保健所及び管内の概要

## 1 管内概況

当所は、昭和36年11月、それまで旧中央保健所の所管であった朝霞、大和(現和光市)、新座、足立(現志木市)の4町(面積61km<sup>2</sup>、人口73,041人)を所管区域として発足した。

その後、管内は首都近郊という地理的条件もあって、多くの人口流入があり、急速に都市化した。平成22年3月31日まで朝霞市、志木市、和光市、新座市の4市を所管していたが、同年4月1日の保健所再編により、新たに富士見市、ふじみ野市、三芳町を所管し、平成31年4月1日現在、管内人口は70万人を超えるに至っている。



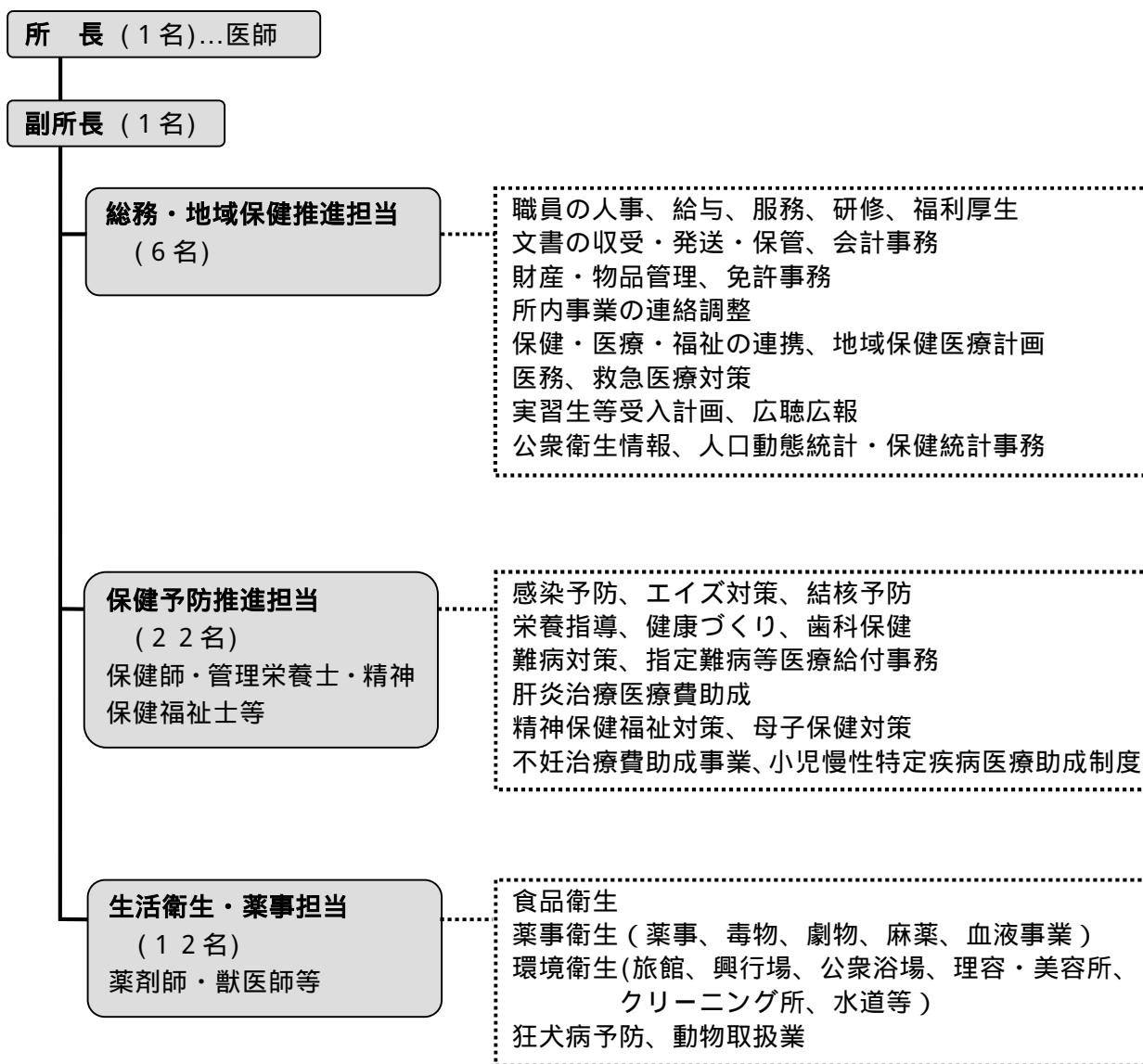
## 2 沿革

- 昭 36.11. 1 北足立郡朝霞町膝折 1 1 1 0 - 1 8 に朝霞保健所開設（庶務課、衛生課、予防課）、  
所管区域（新座町、朝霞町、足立町、大和町）
- 昭 37. 5. 1 次長制施行
- 昭 40. 5. 1 保健婦室新設
- 昭 42. 3.15 朝霞町が市制を施行 朝霞市
- 昭 44.12. 1 食肉衛生検査センターの新設に伴い、食肉検査業務移管
- 昭 45. 5. 1 保健所住居表示変更 朝霞市幸町 3 - 1 4 - 5 4
- 昭 45.10.26 足立町が市制を施行 志木市
- 昭 45.10.31 大和町が市制を施行 和光市
- 昭 45.11. 1 新座町が市制を施行 新座市
- 昭 46. 5. 1 計画課新設
- 昭 48. 5. 1 衛生課を食品衛生課と環境公害課に分離
- 昭 48.10. 1 飼犬指導センター川越支所が新設され、所管区域となる  
（平 3. 7. 1 より動物指導センター浦和支所（現：南支所）の所管区域となる）
- 昭 50. 5. 1 環境公害課を改め環境薬事課
- 昭 51. 9. 1 保健婦室を改め保健婦課  
川越保健所公害監視室が新設され、公害業務移管
- 昭 53. 4. 1 食品衛生課と環境薬事課が統合し衛生課
- 昭 55. 1. 1 朝霞保健所新座支所開設（業務課、保健婦課）
- 昭 55. 4. 1 戸田・蕨保健所に食品監視室及び試験検査室が設置され、所管区域となる
- 昭 58. 3.18 朝霞市膝折 2 番地の 5 に移転
- 昭 62. 4. 1 西部環境管理事務所が新設され所管区域となる  
（川越保健所公害監視室廃止）
- 平 3. 4. 1 庶務課と計画課が統合し庶務課
- 平 9. 3.31 朝霞保健所新座支所廃止
- 平 9. 4. 1 保健所組織が課制からグループ制へ移行  
（庶務担当、地域保健推進担当、保健予防推進担当、生活衛生・薬事担当）
- 平 16.11. 7 保健所住所表示変更 朝霞市青葉台一丁目 10 番 5 号
- 平 19. 4. 1 庶務担当が総務担当に名称変更
- 平 22. 4. 1 保健所再編により、富士見市、ふじみ野市、三芳町が加わり、所管が 6 市 1 町となる。  
（所沢保健所富士見分室は、平成 22 年 3 月 31 日をもって廃止。）  
総務担当、地域保健推進担当が合併し、総務・地域保健推進担当となる。



### 3 組織と事務分掌

平成31年4月1日現在 職員数42名



#### 4 健康相談・水質検査日程(2019年度)

区 分		健 康 相 談		
		エイズ(HIV)・性感染症相談		
内 容		HIV・梅毒・クラミジア・B、C型肝炎検査、相談	HIV即日検査のみ	
申込み方法		予約制		予約制
注意事項等		事前に電話又は来所にて予約をお願いします。結果は翌週金曜日以降にお渡します。	事前に電話又は来所にて予約をお願いします。結果は検査後約1時間でお渡します。	
受付時間		9時～10時		
実 施 年 月 日	2019年	4月	10(水)	25(木)
		5月	8(水)	23(木)
		6月	12(水)	27(木)
		7月	10(水)	25(木)
		8月	14(水)	22(木)
		9月	11(水)	26(木)
		10月	9(水)	24(木)
		11月	13(水)	28(木)
		12月	11(水)	19(木)
	2020年	1月	8(水)	23(木)
		2月	12(水)	27(木)
		3月	11(水)	26(木)

区 分		健康相談		水 質 検 査	
		子どもの心の健康相談	ひきこもり専門相談		
内 容		小児科医師及び臨床心理士による相談、指導	本人及び家族を対象とした、臨床心理士による相談	飲料水検査[有料]	
申込み方法		予約制	予約制	予約制	
注意事項等		日程など詳細については保健所へお問い合わせください。	事前に電話にて予約をお願いします。	事前に保健所の 番窓口で専用の容器を受け取ってください。 検査結果は翌週の木曜日以降に窓口でお渡します。	
受付時間			13時～16時	9時～10時30分	
実 施 年 月 日	2019 年		4月	月一回開催。日程は保健所へお問い合わせください。	15(月)
		5月	20(月)		
		6月	3(月)		17(月)
		7月	1(月)		
		8月	5(月)		19(月)
		9月	2(月)		
		10月	7(月)		21(月)
		11月			18(月)
	12月	2(月)	16(月)		
	2020 年	1月			20(月)
2月		3(月)	17(月)		
3月		2(月)	16(月)		

## 5 人口の概況

### (1) 管内人口の年次推移と伸び率

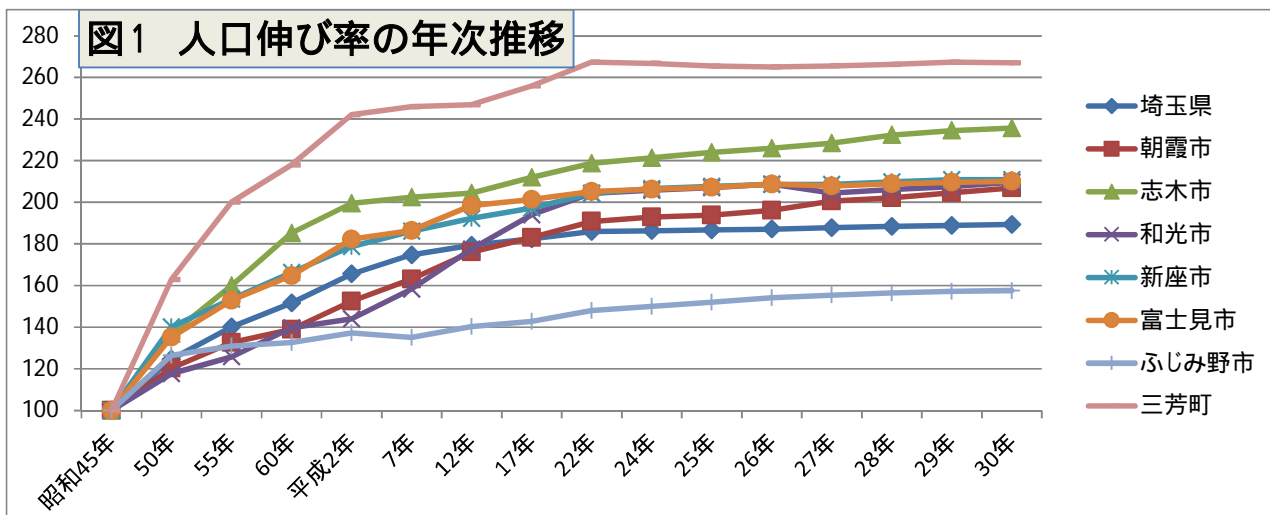
\*「管内」…平成21年までは朝霞市、志木市、和光市、新座市とする。

	埼玉県	管内	朝霞市	志木市	和光市	新座市	富士見市	ふじみ野市	三芳町
昭和45年	3,866,472 100.0	216,965 100.0	67,938 100.0	31,811 100.0	39,512 100.0	77,704 100.0	52,011 100.0	71,360 100.0	14,475 100.0
50年	4,821,340 124.7	280,798 129.4	81,755 120.3	43,548 136.9	46,505 117.7	108,990 140.3	70,391 135.3	90,322 126.6	23,595 163.0
55年	5,420,480 140.2	310,035 142.9	90,088 132.6	50,925 160.1	49,713 125.8	119,309 153.5	79,591 153.0	93,467 131.0	28,978 200.2
60年	5,863,678 151.7	337,865 155.7	94,431 139.0	58,935 185.3	55,212 139.7	129,287 166.4	85,697 164.8	94,673 132.7	31,567 218.1
平成2年	6,405,319 165.7	362,917 167.3	103,617 152.5	63,491 199.6	56,890 144.0	138,919 178.8	94,864 182.4	97,974 137.3	35,067 242.3
7年	6,759,311 174.8	382,533 176.3	110,789 163.1	64,430 202.5	62,588 158.4	144,726 186.3	96,972 186.4	96,390 135.1	35,607 246.0
12年	6,938,006 179.4	404,469 186.4	119,712 176.2	65,076 204.6	70,170 177.6	149,511 192.4	103,247 198.5	100,118 140.3	35,752 247.0
17年	7,054,243 182.4	421,834 194.4	124,393 183.1	67,448 212.0	76,688 194.1	153,305 197.3	104,748 201.4	101,960 142.9	37,050 256.0
22年	7,194,556 186.1	689,961 318.0	129,691 190.9	69,611 218.8	80,745 204.4	158,777 204.3	106,736 205.2	105,695 148.1	38,706 267.4
24年	7,208,122 186.4	696,534 321.0	131,066 192.9	70,428 221.4	81,346 205.9	160,630 206.7	107,316 206.3	107,116 150.1	38,632 266.9
25年	7,221,806 186.8	700,929 323.1	131,687 193.8	71,256 224.0	81,841 207.1	161,379 207.7	107,840 207.3	108,484 152.0	38,442 265.6
26年	7,237,734 187.2	706,770 325.8	133,273 196.2	71,894 226.0	82,491 208.8	162,121 208.6	108,613 208.8	109,995 154.1	38,383 265.2
27年	7,266,534 187.9	709,451 327.0	136,299 200.6	72,676 228.5	80,826 204.6	162,122 208.6	108,102 207.8	110,970 155.5	38,456 265.7
28年	7,288,081 188.5	714,810 329.5	137,409 202.3	73,940 232.4	81,457 206.2	163,119 209.9	108,656 208.9	111,676 156.5	38,553 266.3
29年	7,307,579 189.0	719,573 331.7	139,024 204.6	74,625 234.6	82,014 207.6	163,937 211.0	109,053 209.7	112,212 157.2	38,708 267.4
30年	7,322,645 189.4	722,865 333.2	140,632 207.0	74,991 235.7	82,861 209.7	163,885 210.9	109,332 210.2	112,497 157.6	38,667 267.1

注1) 上段は人口、下段は昭和45年を100とした場合の人口の伸び率。

注2) 人口は、昭和45～平成22年及び平成27年が「国勢調査」、

平成24～26年及び平成28～30年は「埼玉県の推計人口」(各年10月1日現在)による。



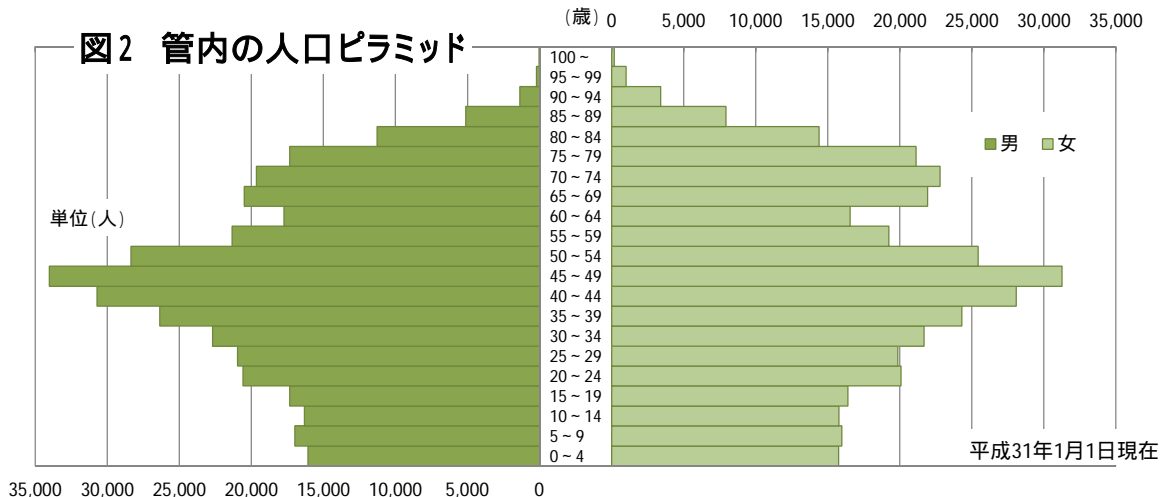
(2) 管内の年齢別男女別人口

平成31年1月1日現在

年齢	管内			朝霞市			志木市			和光市		
	総数	男	女	総数	男	女	総数	男	女	総数	男	女
0-4	31,848	16,084	15,764	6,747	3,373	3,374	3,520	1,808	1,712	4,052	2,040	2,012
5-9	32,970	16,988	15,982	6,299	3,258	3,041	3,414	1,742	1,672	3,913	2,033	1,880
10-14	32,084	16,315	15,769	6,213	3,157	3,056	3,195	1,652	1,543	3,436	1,762	1,674
15-19	33,738	17,345	16,393	6,450	3,253	3,197	3,429	1,735	1,694	3,664	1,879	1,785
20-24	40,669	20,579	20,090	8,604	4,315	4,289	4,028	2,081	1,947	5,326	2,779	2,547
25-29	40,822	20,963	19,859	8,795	4,560	4,235	4,080	2,045	2,035	6,311	3,381	2,930
30-34	44,390	22,698	21,692	9,497	4,930	4,567	4,776	2,385	2,391	6,692	3,539	3,153
35-39	50,669	26,354	24,315	10,403	5,415	4,988	5,482	2,867	2,615	6,840	3,685	3,155
40-44	58,804	30,718	28,086	11,457	6,013	5,444	6,052	3,181	2,871	7,127	3,744	3,383
45-49	65,281	34,026	31,255	12,860	6,614	6,246	6,608	3,366	3,242	7,377	3,926	3,451
50-54	53,810	28,362	25,448	10,985	5,745	5,240	5,344	2,826	2,518	5,873	3,209	2,664
55-59	40,589	21,347	19,242	8,288	4,429	3,859	4,208	2,126	2,082	4,161	2,224	1,937
60-64	34,295	17,733	16,562	6,331	3,423	2,908	3,770	1,849	1,921	3,392	1,766	1,626
65-69	42,423	20,495	21,928	7,087	3,549	3,538	4,737	2,255	2,482	4,073	2,011	2,062
70-74	42,460	19,660	22,800	6,601	3,111	3,490	4,655	2,158	2,497	3,744	1,828	1,916
75-79	38,459	17,336	21,123	5,897	2,591	3,306	4,109	1,881	2,228	2,919	1,308	1,611
80-84	25,669	11,277	14,392	4,197	1,802	2,395	2,735	1,194	1,541	2,117	906	1,211
85-89	13,041	5,115	7,926	2,229	850	1,379	1,457	573	884	1,179	438	741
90-94	4,767	1,371	3,396	827	236	591	519	144	375	452	140	312
95-99	1,216	203	1,013	199	36	163	158	23	135	118	18	100
100-	213	26	187	38	10	28	27	1	26	19	4	15
合計	728,217	364,995	363,222	140,004	70,670	69,334	76,303	37,892	38,411	82,785	42,620	40,165

年齢	新座市			富士見市			ふじみ野市			三芳町		
	総数	男	女	総数	男	女	総数	男	女	総数	男	女
0-4	6,716	3,384	3,332	4,690	2,382	2,308	4,805	2,403	2,402	1,318	694	624
5-9	7,605	3,928	3,677	4,857	2,536	2,321	5,198	2,629	2,569	1,684	862	822
10-14	7,460	3,767	3,693	4,771	2,429	2,342	5,127	2,595	2,532	1,882	953	929
15-19	7,598	3,878	3,720	5,088	2,630	2,458	5,547	2,957	2,590	1,962	1,013	949
20-24	8,508	4,326	4,182	6,156	2,965	3,191	6,196	3,123	3,073	1,851	990	861
25-29	8,131	4,191	3,940	6,444	3,152	3,292	5,504	2,829	2,675	1,557	805	752
30-34	8,898	4,505	4,393	6,680	3,353	3,327	6,127	3,121	3,006	1,720	865	855
35-39	10,920	5,624	5,296	7,412	3,781	3,631	7,430	3,855	3,575	2,182	1,127	1,055
40-44	13,226	6,960	6,266	8,690	4,520	4,170	9,159	4,720	4,439	3,093	1,580	1,513
45-49	14,571	7,762	6,809	9,983	5,123	4,860	10,305	5,341	4,964	3,577	1,894	1,683
50-54	12,332	6,471	5,861	8,028	4,215	3,813	8,443	4,445	3,998	2,805	1,451	1,354
55-59	9,287	4,892	4,395	6,046	3,155	2,891	6,543	3,467	3,076	2,056	1,054	1,002
60-64	8,269	4,211	4,058	5,116	2,630	2,486	5,420	2,827	2,593	1,997	1,027	970
65-69	10,393	4,990	5,403	6,770	3,253	3,517	6,712	3,196	3,516	2,651	1,241	1,410
70-74	10,655	4,884	5,771	6,905	3,164	3,741	7,071	3,225	3,846	2,829	1,290	1,539
75-79	9,738	4,395	5,343	6,487	2,947	3,540	6,685	2,980	3,705	2,624	1,234	1,390
80-84	6,378	2,801	3,577	4,082	1,832	2,250	4,640	2,023	2,617	1,520	719	801
85-89	3,151	1,277	1,874	2,030	780	1,250	2,306	907	1,399	689	290	399
90-94	1,172	348	824	717	212	505	822	221	601	258	70	188
95-99	286	47	239	187	31	156	212	40	172	56	8	48
100-	48	2	46	28	3	25	40	6	34	13	-	13
合計	165,342	82,643	82,699	111,167	55,093	56,074	114,292	56,910	57,382	38,324	19,167	19,157

資料：「埼玉県町（丁）字別人口調査結果報告」



## 第2章 人口動態統計

人口動態統計は年次ごと集計される。  
また、確定数の公表が、翌年10月以降になるため、編集時点の最新データを掲載している。

### 1 人口動態統計総覧

平成29年（確定数）

		全 国	埼 玉 県	管 内	朝霞市	志木市	和光市	新座市	富士見市	ふじみ野市	三芳町	
人 口		124,648,471	7,174,000	719,573	139,024	74,625	82,014	163,937	109,053	112,212	38,708	
出 生	数	946,065	53,069	5,952	1,317	674	827	1,200	896	850	188	
	率	7.6	7.4	8.3	9.5	9.0	10.1	7.3	8.2	7.6	4.9	
死 亡	数	1,340,397	65,764	5,620	952	539	506	1,335	938	1,000	350	
	率	10.8	9.2	7.8	6.8	7.2	6.2	8.1	8.6	8.9	9.0	
再掲	乳児死亡	数	1,761	94	7	1	-	-	2	2	-	2
		率	1.9	1.8	1.2	0.8	-	-	1.7	2.2	-	10.6
	新生児死亡	数	832	36	2	1	-	-	-	-	-	1
		率	0.9	0.7	0.3	0.8	-	-	-	-	-	5.3
自然増減	数	394,332	12,695	332	365	135	321	135	42	150	162	
	率	3.2	1.8	0.5	2.6	1.8	3.9	0.8	0.4	1.3	4.2	
死 産	数	20,358	1,213	131	23	15	20	30	21	20	2	
	率	21.1	22.3	21.5	17.2	21.8	23.6	24.4	22.9	23.0	10.5	
再掲	自然	9,738	598	69	10	3	14	20	8	12	2	
	人工	10,620	615	62	13	12	6	10	13	8	-	
周産期死亡	数	3,308	178	16	5	2	3	1	2	3	-	
	率	3.5	3.3	2.7	3.8	3.0	3.6	0.8	2.2	3.5	-	
婚 姻	数	606,866	33,728	3,603	823	406	607	721	558	399	89	
	率	4.9	4.7	5.0	5.9	5.4	7.4	4.4	5.1	3.6	2.3	
離 婚	数	212,262	12,161	1,259	230	140	157	321	186	164	61	
	率	1.70	1.70	1.75	1.65	1.88	1.91	1.96	1.71	1.46	1.58	
合計特殊出生率		1.43	1.36	1.32	1.43	1.41	1.32	1.26	1.30	1.31	1.04	

資料：厚生労働省「人口動態統計」、県「保健統計年報」

注1：人口は以下のとおり。

全国及び埼玉県の人口は、総務省統計局「人口推計（平成29年10月1日現在）」（日本人人口）

管内の人口は、県総務部統計課「埼玉県推計人口（平成29年10月1日現在）」（総人口）

注2：出生・死亡・婚姻・離婚率は人口千対、乳児死亡・新生児死亡率は出生千対、死産率は出産（出生+死産）千対、

周産期死亡率は出産（出生+妊娠満22週以後の死産）千対

## 本統計に用いられる比率の解説

- ( 1 ) 出生率・死亡率・婚姻率・離婚率 =  $\frac{1 \text{ 年間の事件数}}{10 \text{ 月1日の人口}} \times 1,000$
- ( 2 ) 乳児死亡率 =  $\frac{1 \text{ 年間の乳児(出生1年未満)死亡数}}{1 \text{ 年間の出生数}} \times 1,000$
- ( 3 ) 新生児死亡率 =  $\frac{1 \text{ 年間の新生児(生後4週未満)死亡数}}{1 \text{ 年間の出生数}} \times 1,000$
- ( 4 ) 自然増減率 =  $\frac{1 \text{ 年間の自然増減数(出生数-死亡数)}}{10 \text{ 月1日の人口}} \times 1,000$
- ( 5 ) 死産率  
(総数・自然・人工) =  $\frac{1 \text{ 年間の死産数}}{1 \text{ 年間の出産数(出生+死産)}} \times 1,000$
- ( 6 ) 周産期死亡率 =  $\frac{\text{妊娠満22週以後の死産数} + \text{早期新生児(生後1週未満)死亡数}}{1 \text{ 年間の出産数(出生+妊娠満22週以後の死産数)}} \times 1,000$
- ( 7 ) 合計特殊出生率 =  $\left[ \frac{1 \text{ 年間の母の年齢別出生数}}{10 \text{ 月1日の年齢別女性人口}} \right] \times 15 \text{ 歳から} 49 \text{ 歳までの合計}$   
( 5 歳階級で算出するときは5倍する )
- ( 8 ) 死因別死亡率 =  $\frac{1 \text{ 年間の死因別死亡数}}{10 \text{ 月1日の人口}} \times 100,000$

注) 統計表の表章記号の規約

- 計数のない場合

0.0 数値が微小(0.05未満)の場合

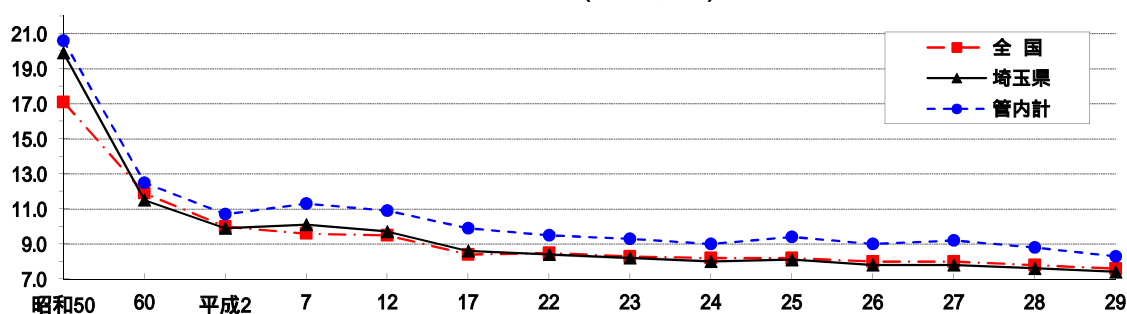
## 2 人口動態統計の年次推移

### (1) 出生率の年次推移(人口千対)

\*「管内」は、平成21年までは旧管内(朝霞市、志木市、和光市、新座市)とする。

	昭和50	60	平成2	7	12	17	22	23	24	25	26	27	28	29
全国	17.1	11.9	10.0	9.6	9.5	8.4	8.5	8.3	8.2	8.2	8.0	8.0	7.8	7.6
埼玉県	19.9	11.5	9.9	10.1	9.7	8.6	8.4	8.2	8.0	8.1	7.8	7.8	7.6	7.4
管内計	20.6	12.5	10.7	11.3	10.9	9.9	9.5	9.3	9.0	9.4	9.0	9.2	8.8	8.3
朝霞市	20.9	14.0	11.7	10.1	13.0	11.7	11.0	10.5	10.3	10.3	10.8	10.3	10.0	9.5
志木市	20.6	12.2	9.9	10.0	9.2	8.8	8.7	9.1	8.0	9.9	9.4	9.2	9.2	9.0
和光市	19.0	14.1	11.6	12.6	12.0	10.9	11.5	11.0	10.6	11.1	10.1	10.9	10.6	10.1
新座市	20.9	10.8	10.0	9.7	9.6	8.6	8.8	8.9	8.5	8.6	8.1	8.3	8.0	7.3
富士見市	22.2	11.8	11.3	11.3	12.1	10.1	9.4	8.9	9.0	9.7	8.8	9.3	8.6	8.2
ふじみ野市	-	-	-	-	-	9.0	8.4	8.4	8.3	8.6	8.5	8.8	8.0	7.6
旧上福岡市	19.3	10.8	9.4	9.4	8.5	-	-	-	-	-	-	-	-	-
旧大井町	24.5	11.0	9.1	9.7	12.1	-	-	-	-	-	-	-	-	-
三芳町	21.3	9.8	9.5	8.4	8.1	8.5	7.8	7.4	7.3	6.6	6.3	6.2	5.8	4.9

図3 出生率の年次推移(人口千対)

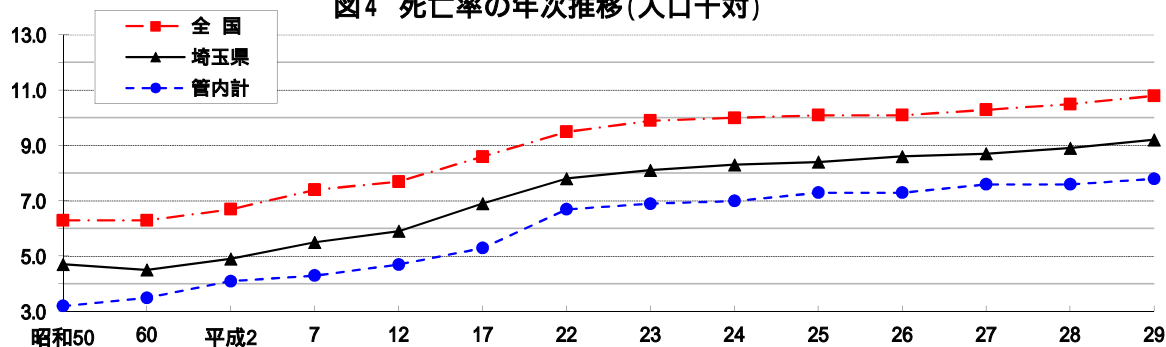


### (2) 死亡率の年次推移(人口千対)

\*「管内」は、平成21年までは旧管内(朝霞市、志木市、和光市、新座市)とする。

	昭和50	60	平成2	7	12	17	22	23	24	25	26	27	28	29
全国	6.3	6.3	6.7	7.4	7.7	8.6	9.5	9.9	10.0	10.1	10.1	10.3	10.5	10.8
埼玉県	4.7	4.5	4.9	5.5	5.9	6.9	7.8	8.1	8.3	8.4	8.6	8.7	8.9	9.2
管内計	3.2	3.5	4.1	4.3	4.7	5.3	6.7	6.9	7.0	7.3	7.3	7.6	7.6	7.8
朝霞市	3.4	3.2	4.1	4.2	4.4	5.3	5.9	6.5	6.0	6.4	6.1	6.6	6.6	6.8
志木市	3.5	3.3	3.9	4.4	5.1	5.6	6.7	6.8	7.5	7.5	7.2	7.5	8.5	7.2
和光市	3.3	3.4	3.9	4.0	4.1	4.2	5.2	5.2	5.3	5.2	5.3	5.7	5.4	6.2
新座市	3.0	4.0	4.3	4.5	4.9	5.8	7.0	7.2	7.2	7.4	7.6	7.9	7.7	8.1
富士見市	3.1	3.7	3.7	5.0	5.2	6.1	7.3	7.4	8.1	8.0	8.2	8.4	8.3	8.6
ふじみ野市	-	-	-	-	-	6.5	7.7	7.9	7.7	8.6	8.5	8.4	8.5	8.9
旧上福岡市	2.7	4.0	4.7	5.5	6.2	-	-	-	-	-	-	-	-	-
旧大井町	3.3	3.0	3.2	4.8	5.0	-	-	-	-	-	-	-	-	-
三芳町	3.2	3.5	4.0	4.4	5.0	6.0	7.0	7.3	7.4	8.6	7.9	9.1	9.2	9.0

図4 死亡率の年次推移(人口千対)



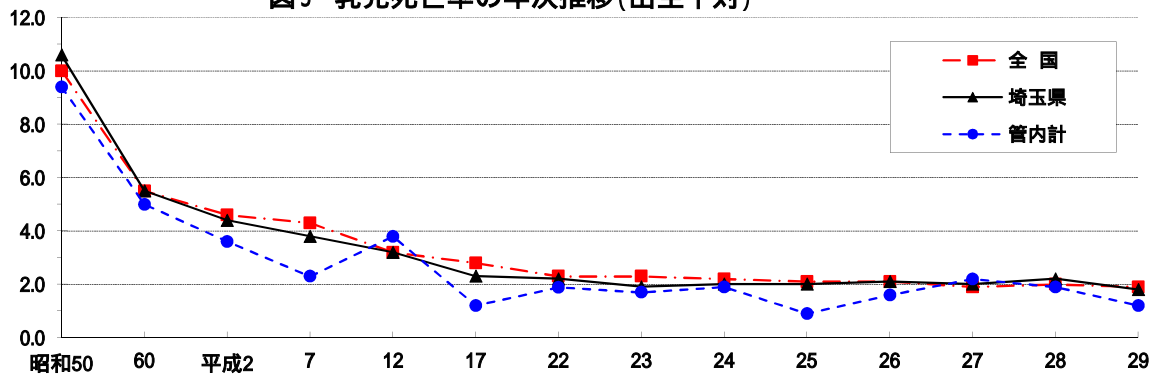


(3) 乳児死亡率の年次推移(出生千対)

\*「管内」は、平成21年までは旧管内(朝霞市、志木市、和光市、新座市)とする。

	昭和50	60	平成2	7	12	17	22	23	24	25	26	27	28	29
全国	10.0	5.5	4.6	4.3	3.2	2.8	2.3	2.3	2.2	2.1	2.1	1.9	2.0	1.9
埼玉県	10.6	5.5	4.4	3.8	3.2	2.3	2.2	1.9	2.0	2.0	2.1	2.0	2.2	1.8
管内計	9.4	5.0	3.6	2.3	3.8	1.2	1.9	1.7	1.9	0.9	1.6	2.2	1.9	1.2
朝霞市	9.9	4.6	4.1	3.3	5.8	3.5	1.5	2.2	2.2	-	2.1	4.4	2.9	0.8
志木市	11.1	5.6	3.2	1.6	3.3	-	-	-	-	-	3.0	3.0	1.5	-
和光市	7.9	2.6	1.5	2.5	1.2	-	2.2	1.1	1.2	-	3.6	-	2.3	-
新座市	8.8	6.5	4.3	1.4	3.5	-	1.5	-	2.9	0.7	0.8	3.0	2.3	1.7
富士見市	10.2	6.9	6.5	0.9	6.4	-	2.0	3.2	1.0	1.9	-	-	1.1	2.2
ふじみ野市	-	-	-	-	-	3.3	3.4	3.4	2.2	3.2	1.1	2.1	1.1	-
旧上福岡市	7.1	3.2	3.6	-	6.5	-	-	-	-	-	-	-	-	-
旧大井町	7.7	2.5	-	5.2	1.8	-	-	-	-	-	-	-	-	-
三芳町	6.0	9.7	9.0	3.3	6.9	-	3.3	3.5	3.6	-	-	-	-	10.6

図5 乳児死亡率の年次推移(出生千対)

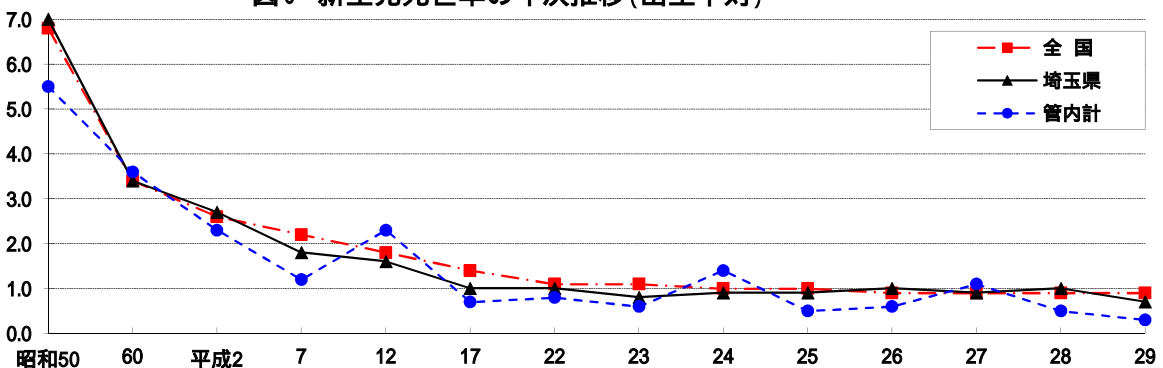


(4) 新生児死亡率の年次推移(出生千対)

\*「管内」は、平成21年までは旧管内(朝霞市、志木市、和光市、新座市)とする。

	昭和50	60	平成2	7	12	17	22	23	24	25	26	27	28	29
全国	6.8	3.4	2.6	2.2	1.8	1.4	1.1	1.1	1.0	1.0	0.9	0.9	0.9	0.9
埼玉県	7.0	3.4	2.7	1.8	1.6	1.0	1.0	0.8	0.9	0.9	1.0	0.9	1.0	0.7
管内計	5.5	3.6	2.3	1.2	2.3	0.7	0.8	0.6	1.4	0.5	0.6	1.1	0.5	0.3
朝霞市	7.0	3.0	1.7	1.3	3.9	2.1	0.7	0.7	1.5	-	0.7	3.7	0.7	0.8
志木市	6.7	5.6	3.2	-	1.7	-	-	-	-	-	1.5	1.5	1.5	-
和光市	4.5	2.6	-	2.5	-	-	1.1	1.1	1.2	-	1.2	-	-	-
新座市	4.4	3.6	3.6	0.7	2.1	-	-	-	2.2	-	-	0.8	0.8	-
富士見市	6.4	5.0	4.7	0.9	3.2	-	2.0	1.1	-	-	-	-	-	-
ふじみ野市	-	-	-	-	-	1.1	1.1	1.1	2.2	3.2	1.1	-	-	-
旧上福岡市	6.2	1.6	3.6	0.0	2.2	-	-	-	-	-	-	-	-	-
旧大井町	7.7	2.5	-	0.0	-	-	-	-	-	-	-	-	-	-
三芳町	6.0	6.5	9.0	0.0	-	-	-	-	3.6	-	-	-	-	5.3

図6 新生児死亡率の年次推移(出生千対)

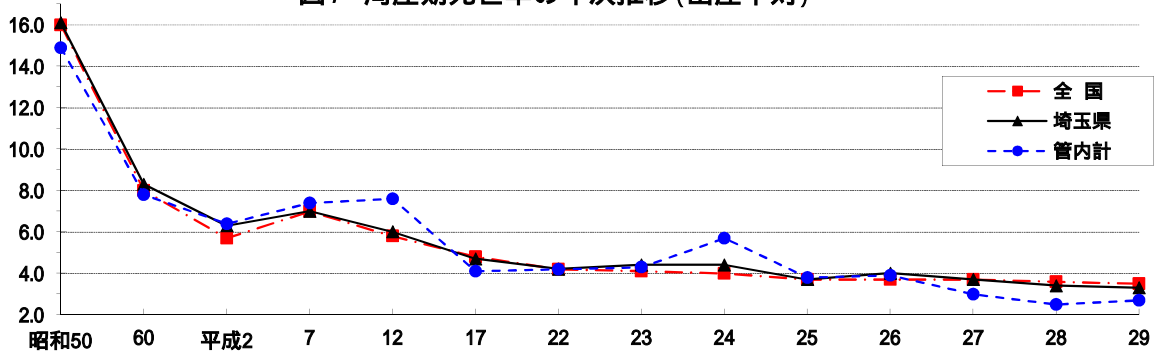


(5) 周産期死亡率の年次推移(出産千対)

\*「管内」は、平成21年までは旧管内(朝霞市、志木市、和光市、新座市)とする。

	昭和50	60	平成2	7	12	17	22	23	24	25	26	27	28	29
全国	16.0	8.0	5.7	7.0	5.8	4.8	4.2	4.1	4.0	3.7	3.7	3.7	3.6	3.5
埼玉県	16.1	8.3	6.3	7.0	6.0	4.7	4.2	4.4	4.4	3.7	4.0	3.7	3.4	3.3
管内計	14.9	7.8	6.4	7.4	7.6	4.1	4.2	4.3	5.7	3.8	3.9	3.0	2.5	2.7
朝霞市	12.3	8.3	3.3	8.0	5.8	2.1	5.8	4.4	5.2	1.5	5.5	4.4	5.1	3.8
志木市	14.5	9.7	11.1	6.2	8.3	6.8	1.7	7.8	7.0	1.4	1.5	4.6	4.4	3.0
和光市	16.9	6.4	6.1	3.8	7.1	4.9	1.1	4.5	5.8	2.2	7.2	3.5	1.2	3.6
新座市	16.2	7.2	7.2	9.3	9.7	4.7	5.8	4.2	7.2	6.4	1.5	3.0	0.8	0.8
富士見市	14.1	10.9	9.4	5.5	4.8	3.8	5.1	4.2	2.1	1.0	3.1	3.1	1.1	2.2
ふじみ野市	-	-	-	-	-	3.3	3.4	3.4	6.7	10.7	4.3	-	3.3	3.5
旧上福岡市	14.2	12.9	9.0	9.4	2.2	-	-	-	-	-	-	-	-	-
旧大井町	14.0	2.5	-	-	7.2	-	-	-	-	-	-	-	-	-
三芳町	21.9	12.9	-	6.7	3.4	-	3.3	-	7.1	-	4.1	-	-	-

図7 周産期死亡率の年次推移(出産千対)

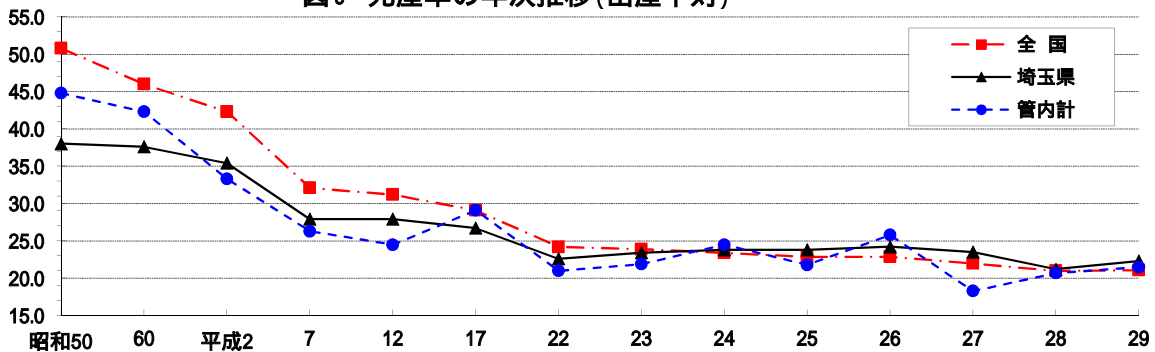


(6) 死産率の年次推移(出産千対)

\*「管内」は、平成21年までは旧管内(朝霞市、志木市、和光市、新座市)とする。

	昭和50	60	平成2	7	12	17	22	23	24	25	26	27	28	29
全国	50.8	46.0	42.3	32.1	31.2	29.1	24.2	23.9	23.4	22.9	22.9	22.0	21.0	21.1
埼玉県	38.0	37.6	35.4	27.9	27.9	26.7	22.6	23.4	23.8	23.8	24.2	23.5	21.2	22.3
管内計	44.8	42.3	33.3	26.3	24.5	29.1	21.0	21.9	24.5	21.8	25.8	18.3	20.7	21.5
朝霞市	45.2	49.7	33.5	22.9	19.0	28.7	24.4	21.4	19.6	23.7	21.0	17.9	22.8	17.2
志木市	43.7	27.1	38.1	25.8	24.4	23.3	14.8	26.0	32.6	19.5	31.5	22.4	21.6	21.8
和光市	62.5	39.4	32.3	21.1	26.7	26.4	29.3	22.0	27.2	19.4	23.5	17.2	20.5	23.6
新座市	38.0	44.6	31.3	33.0	29.1	33.9	17.1	19.4	32.4	21.8	22.4	14.8	12.8	24.4
富士見市	35.7	53.4	32.6	30.9	28.7	22.4	16.9	16.5	15.3	17.8	24.6	24.1	24.0	22.9
ふじみ野市	-	-	-	-	-	23.5	21.3	29.5	24.1	26.2	34.1	17.4	25.0	23.0
旧上福岡市	40.9	41.7	46.6	18.4	17.0	-	-	-	-	-	-	-	-	-
旧大井町	41.6	21.6	37.7	17.8	19.6	-	-	-	-	-	-	-	-	-
三芳町	40.2	43.3	26.2	32.3	49.0	18.9	22.9	20.5	17.5	26.7	35.7	12.5	21.9	10.5

図8 死産率の年次推移(出産千対)

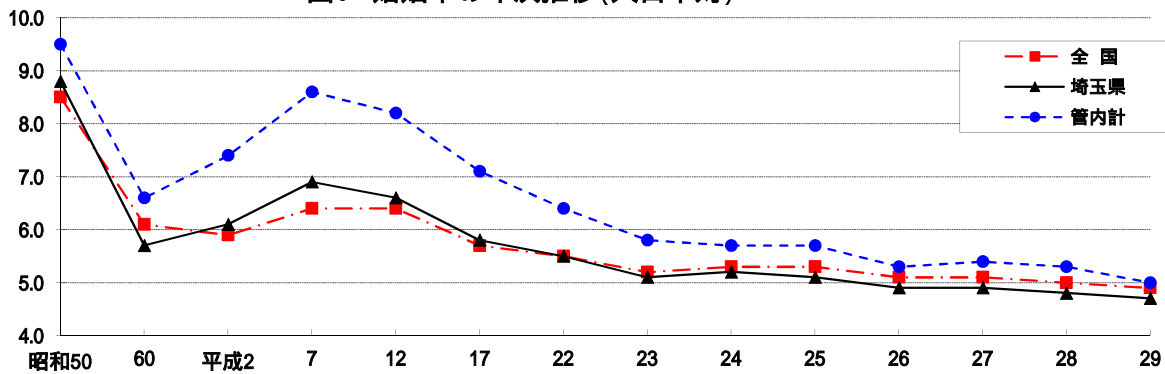


(7) 婚姻率の年次推移(人口千対)

\*「管内」は、平成21年までは旧管内(朝霞市、志木市、和光市、新座市)とする。

	昭和50	60	平成2	7	12	17	22	23	24	25	26	27	28	29
全国	8.5	6.1	5.9	6.4	6.4	5.7	5.5	5.2	5.3	5.3	5.1	5.1	5.0	4.9
埼玉県	8.8	5.7	6.1	6.9	6.6	5.8	5.5	5.1	5.2	5.1	4.9	4.9	4.8	4.7
管内計	9.5	6.6	7.4	8.6	8.2	7.1	6.4	5.8	5.7	5.7	5.3	5.4	5.3	5.0
朝霞市	10.6	8.4	9.5	11.2	9.6	8.2	8.6	6.7	7.1	7.2	6.5	6.3	6.3	5.9
志木市	9.4	5.9	7.2	6.5	6.8	6.7	6.2	5.7	6.1	6.1	4.8	5.4	5.1	5.4
和光市	10.6	7.1	7.5	10.8	10.6	8.6	9.0	8.1	7.9	7.7	8.1	8.2	8.0	7.4
新座市	8.4	5.4	5.9	6.7	6.5	5.6	5.1	5.1	4.8	4.8	4.3	4.7	4.4	4.4
富士見市	8.0	6.6	7.4	8.8	8.0	6.6	6.0	5.4	5.4	5.6	5.3	5.2	5.1	5.1
ふじみ野市	-	-	-	-	-	5.9	5.6	5.2	4.6	4.6	4.5	4.3	4.7	3.6
旧上福岡市	8.6	6.0	6.6	7.0	6.3	-	-	-	-	-	-	-	-	-
旧大井町	8.2	5.2	6.2	7.4	7.4	-	-	-	-	-	-	-	-	-
三芳町	6.1	5.1	4.6	6.1	5.5	3.9	3.5	3.3	3.3	3.4	2.9	3.8	3.2	2.3

図9 婚姻率の年次推移(人口千対)

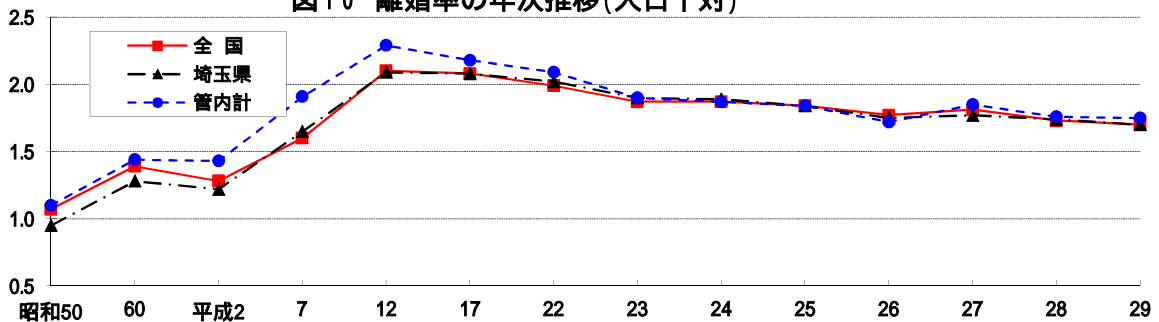


(8) 離婚率の年次推移(人口千対)

\*「管内」は、平成21年までは旧管内(朝霞市、志木市、和光市、新座市)とする。

	昭和50	60	平成2	7	12	17	22	23	24	25	26	27	28	29
全国	1.07	1.39	1.28	1.60	2.10	2.08	1.99	1.87	1.87	1.84	1.77	1.81	1.73	1.70
埼玉県	0.95	1.28	1.22	1.65	2.09	2.08	2.02	1.90	1.89	1.84	1.75	1.77	1.74	1.70
管内計	1.10	1.44	1.43	1.91	2.29	2.18	2.09	1.90	1.87	1.84	1.72	1.85	1.76	1.75
朝霞市	1.08	1.67	1.39	2.28	2.43	2.35	2.32	2.19	1.87	2.05	1.75	1.79	1.82	1.65
志木市	0.76	1.32	1.56	1.74	1.87	1.95	2.21	1.92	1.73	1.78	1.82	2.00	1.81	1.88
和光市	1.10	1.34	1.58	1.89	2.47	2.07	2.13	1.83	1.91	1.85	1.66	2.10	1.92	1.91
新座市	1.27	1.38	1.33	1.72	2.27	2.21	2.16	1.94	2.05	1.96	1.81	1.92	1.77	1.96
富士見市	1.04	1.69	1.56	2.13	2.22	2.13	2.05	1.79	2.07	1.80	1.66	2.04	1.81	1.71
ふじみ野市	-	-	-	-	-	2.12	1.70	1.82	1.50	1.68	1.69	1.53	1.59	1.46
旧上福岡市	1.08	1.42	1.40	1.53	2.00	-	-	-	-	-	-	-	-	-
旧大井町	1.34	1.46	1.17	1.87	2.22	-	-	-	-	-	-	-	-	-
三芳町	1.14	0.89	1.31	1.83	2.10	2.09	1.88	1.42	1.81	1.35	1.46	1.37	1.37	1.58

図10 離婚率の年次推移(人口千対)



(9) 合計特殊出生率の年次推移(人口千対)

\*「管内」は、平成21年までは旧管内(朝霞市、志木市、和光市、新座市)とする。

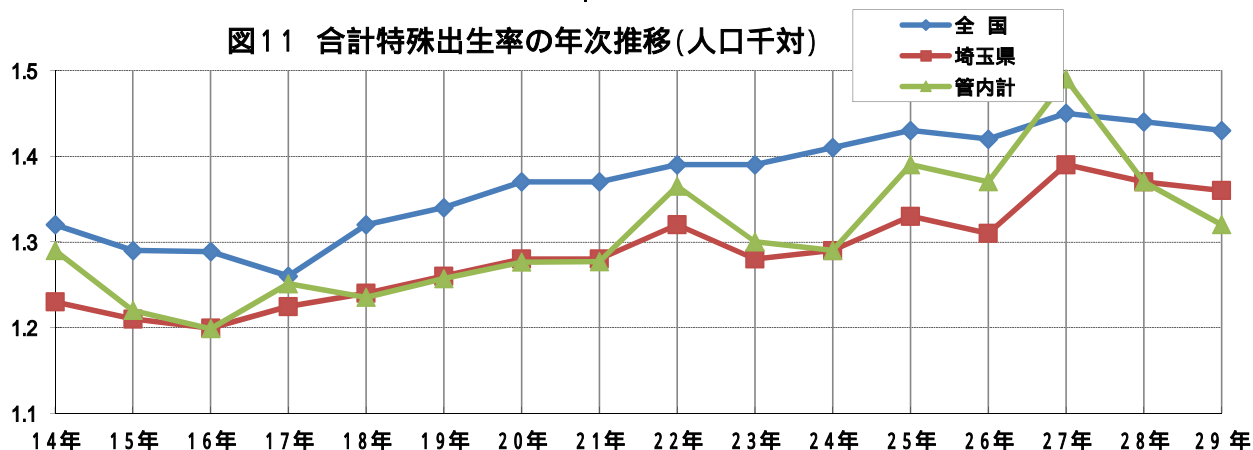
	8年	9年	10年	11年	12年	13年	14年	15年	16年	17年	18年	19年	20年
全国	1.43	1.39	1.38	1.34	1.36	1.33	1.32	1.29	1.29	1.26	1.32	1.34	1.37
埼玉県	1.37	1.31	1.28	1.23	1.30	1.24	1.23	1.21	1.20	1.22	1.24	1.26	1.28
管内計	1.45	1.37	1.39	1.29	1.31	1.30	1.29	1.22	1.20	1.25	1.24	1.26	1.28
朝霞市	1.59	1.53	1.56	1.40	1.45	1.42	1.39	1.22	1.35	1.46	1.35	1.35	1.46
志木市	1.27	1.24	1.27	1.15	1.20	1.23	1.17	1.16	1.02	1.14	1.14	1.13	1.15
和光市	1.51	1.48	1.45	1.43	1.29	1.42	1.33	1.33	1.23	1.17	1.21	1.28	1.23
新座市	1.37	1.24	1.26	1.16	1.24	1.15	1.22	1.17	1.12	1.17	1.18	1.21	1.19
富士見市	1.51	1.43	1.45	1.41	1.42	1.37	1.34	1.28	1.26	1.27	1.19	1.31	1.25
ふじみ野市	-	-	-	-	-	-	-	-	-	1.23	1.22	1.19	1.22
旧上福岡市	1.15	1.19	1.23	1.21	1.12	1.20	1.07	1.14	1.11	-	-	-	-
旧大井町	1.51	1.58	1.53	1.51	1.47	1.32	1.27	1.23	1.30	-	-	-	-
三芳町	1.26	1.20	1.11	1.17	1.13	1.02	1.12	1.14	1.17	1.25	1.31	1.10	1.16

\*市町村別合計特殊出生率は平成8年以降、県で算出している。

	21年	22年	23年	24年	25年	26年	27年	28年	29年
全国	1.37	1.39	1.39	1.41	1.43	1.42	1.45	1.44	1.43
埼玉県	1.28	1.32	1.28	1.29	1.33	1.31	1.39	1.37	1.36
管内計	1.28	1.37	1.30	1.29	1.39	1.37	1.49	1.37	1.32
朝霞市	1.31	1.51	1.39	1.38	1.43	1.54	1.56	1.47	1.43
志木市	1.14	1.27	1.26	1.15	1.45	1.39	1.54	1.44	1.41
和光市	1.33	1.35	1.30	1.29	1.40	1.30	1.42	1.37	1.32
新座市	1.28	1.34	1.31	1.28	1.34	1.29	1.43	1.34	1.26
富士見市	1.23	1.39	1.28	1.31	1.44	1.35	1.54	1.33	1.30
ふじみ野市	1.28	1.32	1.26	1.28	1.36	1.40	1.53	1.35	1.31
旧上福岡市	-	-	-	-	-	-	-	-	-
旧大井町	-	-	-	-	-	-	-	-	-
三芳町	1.16	1.26	1.16	1.20	1.14	1.17	1.33	1.15	1.04



図11 合計特殊出生率の年次推移(人口千対)



<参考・平成8年までの全国・埼玉県「特殊合計出生率」>

	昭和25	30	35	40	45	46	47	48	49	50	51	52	53
全国	3.65	2.37	2.00	2.14	2.13	2.16	2.14	2.14	2.05	1.91	1.85	1.80	1.79
埼玉県	...	2.71	2.16	2.40	2.35	2.42	2.42	2.42	2.28	2.06	1.92	1.86	1.82

	54	55	56	57	58	59	60	61	62	63	平成元	2	3
全国	1.77	1.75	1.74	1.77	1.80	1.81	1.76	1.72	1.69	1.66	1.57	1.54	1.53
埼玉県	1.76	1.73	1.73	1.76	1.77	1.76	1.72	1.65	1.64	1.63	1.54	1.50	1.51

	4	5	6	7	8
全国	1.50	1.46	1.50	1.42	1.43
埼玉県	1.44	1.42	1.45	1.41	1.37

### 3 出生

#### (1) 体重別出生数

平成29年

体重	総数	500g未満	500g～	1000g～	1500g～	2000g～	2500g～	3000g～	3500g～	4000g～	4500g～	5000g以上	不詳	平均(g)
埼玉県	53,069	16	147	219	597	4,014	20,732	21,887	5,049	385	20	-	3	3,000
管内計	5,952	2	14	24	64	449	2,331	2,448	568	48	4	-	-	3,003
朝霞市	1,317	1	5	4	9	96	519	545	128	9	1	-	-	3,008
志木市	674	-	1	2	5	42	284	288	46	6	-	-	-	3,002
和光市	827	-	2	6	7	59	303	354	88	8	-	-	-	3,025
新座市	1,200	1	3	5	13	88	470	473	133	13	1	-	-	3,016
富士見市	896	-	1	5	13	88	329	371	84	3	2	-	-	2,981
ふじみ野市	850	-	2	2	16	63	340	343	76	8	-	-	-	2,986
三芳町	188	-	-	-	1	13	86	74	13	1	-	-	-	2,993

#### (2) 母の年齢別出生数

平成29年

年齢	総数	14歳以下	15～19歳	20～24歳	25～29歳	30～34歳	35～39歳	40～44歳	45～49歳	50歳以上	不詳	
埼玉県	男	27,008	-	234	2,119	6,786	9,833	6,469	1,537	29	1	-
	女	26,061	3	264	2,065	6,473	9,538	6,173	1,503	40	2	-
	総数	53,069	3	498	4,184	13,259	19,371	12,642	3,040	69	3	-
管内計	男	3,019	-	25	196	699	1,178	741	172	8	-	-
	女	2,933	-	25	183	674	1,134	738	171	8	-	-
	総数	5,952	-	50	379	1,373	2,312	1,479	343	16	-	-
朝霞市	男	689	-	7	42	152	267	181	37	3	-	-
	女	628	-	6	23	157	252	150	38	2	-	-
	総数	1,317	-	13	65	309	519	331	75	5	-	-
志木市	男	347	-	2	21	87	129	86	20	2	-	-
	女	327	-	3	20	79	129	81	14	1	-	-
	総数	674	-	5	41	166	258	167	34	3	-	-
和光市	男	424	-	2	24	92	187	93	26	-	-	-
	女	403	-	2	16	82	154	120	29	-	-	-
	総数	827	-	4	40	174	341	213	55	-	-	-
新座市	男	585	-	5	39	138	222	144	36	1	-	-
	女	615	-	4	48	139	219	170	32	3	-	-
	総数	1,200	-	9	87	277	441	314	68	4	-	-
富士見市	男	450	-	4	36	98	183	102	26	1	-	-
	女	446	-	5	34	102	181	99	23	2	-	-
	総数	896	-	9	70	200	364	201	49	3	-	-
ふじみ野市	男	419	-	4	24	105	154	109	22	1	-	-
	女	431	-	5	33	92	167	104	30	-	-	-
	総数	850	-	9	57	197	321	213	52	1	-	-
三芳町	男	105	-	1	10	27	36	26	5	-	-	-
	女	83	-	-	9	23	32	14	5	-	-	-
	総数	188	-	1	19	50	68	40	10	-	-	-



## 4 死亡

### (1) 死亡数(死因分類別)

平成29年

分類 コード	死 因	平成29年								
		埼玉県	管内	朝霞市	志木市	和光市	新座市	富士見 市	ふじみ 野市	三芳町
		人口	7,174,000	719,573	139,024	74,625	82,014	163,937	109,053	112,212
	総数	65,764	5,620	952	539	506	1,335	938	1,000	350
01000	感染症及び寄生虫症	1,305	121	24	14	5	34	13	27	4
01100	腸管感染症	107	14	3	1	1	4	1	4	-
01200	結核	113	7	2	-	1	1	-	3	-
01201	呼吸器結核	92	5	1	-	1	1	-	2	-
01202	その他の結核	21	2	1	-	-	-	-	1	-
01300	敗血症	594	58	9	7	-	23	6	10	3
01400	ウイルス肝炎	180	14	4	1	1	1	1	6	-
01401	B型ウイルス肝炎	11	-	-	-	-	-	-	-	-
01402	C型ウイルス肝炎	154	12	4	-	1	-	1	6	-
01403	その他のウイルス肝炎	15	2	-	1	-	1	-	-	-
01500	ヒト免疫不全ウイルス(HIV)病	3	-	-	-	-	-	-	-	-
01600	その他の感染症及び寄生虫症	308	28	6	5	2	5	5	4	1
02000	新生物	19,837	1,754	287	181	156	418	279	323	110
02100	悪性新生物	19,181	1,682	267	173	152	402	268	314	106
02101	口唇、口腔及び咽頭の悪性新生物	384	39	7	4	3	13	3	5	4
02102	食道の悪性新生物	632	49	8	5	3	12	9	9	3
02103	胃の悪性新生物	2,394	220	30	24	16	53	44	45	8
02104	結腸の悪性新生物	1,846	151	24	24	12	29	21	32	9
02105	直腸S状結腸移行部 及び直腸の悪性新生物	844	72	5	6	7	19	15	14	6
02106	肝及び肝内胆管の悪性新生物	1,262	123	19	9	24	28	14	21	8
02107	胆のう及びその他の胆道の悪性新生物	863	72	11	7	9	17	13	7	8
02108	膵の悪性新生物	1,702	140	18	13	10	42	24	23	10
02109	喉頭の悪性新生物	36	2	-	-	-	-	1	1	-
02110	気管、気管支及び肺の悪性新生物	3,740	323	58	30	31	88	41	61	14
02111	皮膚の悪性新生物	80	6	-	1	-	3	1	1	-
02112	乳房の悪性新生物	829	73	9	11	7	9	11	19	7
02113	子宮の悪性新生物	385	42	11	1	2	11	11	2	4
02114	卵巣の悪性新生物	282	26	4	2	2	6	5	5	2
02115	前立腺の悪性新生物	658	53	8	7	5	14	11	5	3
02116	膀胱の悪性新生物	453	30	5	2	-	10	1	11	1
02117	中枢神経系の悪性新生物	122	11	2	2	1	3	1	2	-
02118	悪性リンパ腫	601	61	17	3	2	13	13	10	3
02119	白血病	409	43	7	6	4	7	6	8	5
02120	その他のリンパ組織、造血組織及び 関連組織の悪性新生物	243	26	4	2	4	7	4	2	3
02121	その他の悪性新生物	1,416	120	20	14	10	18	19	31	8

分類 コード	死 因	埼玉県	管内	朝霞市	志木市	和光市	新座市	富士見 市	ふじみ 野市	三芳町	
		人口	7,174,000	719,573	139,024	74,625	82,014	163,937	109,053	112,212	38,708
		総数	65,764	5,620	952	539	506	1,335	938	1,000	350
02200	その他の新生物	656	72	20	8	4	16	11	9	4	
02201	中枢神経系のその他の新生物	155	13	2	3	1	2	2	2	1	
02202	中枢神経系を除くその他の新生物	501	59	18	5	3	14	9	7	3	
03000	血液及び造血器の疾患並びに免疫機構の障害	228	14	-	-	-	2	4	6	2	
03100	貧血	113	6	-	-	-	-	1	3	2	
03200	その他の血液及び造血器の疾患並びに免疫機構の障害	115	8	-	-	-	2	3	3	-	
04000	内分泌、栄養及び代謝疾患	1,097	105	20	9	6	22	27	15	6	
04100	糖尿病	678	64	15	5	4	15	15	8	2	
04200	その他の内分泌、栄養及び代謝疾患	419	41	5	4	2	7	12	7	4	
05000	精神及び行動の障害	930	79	10	6	4	24	19	12	4	
05100	血管性及び詳細不明の認知症	838	71	10	6	4	20	16	11	4	
05200	その他の精神及び行動の障害	92	8	-	-	-	4	3	1	-	
06000	神経系の疾患	1,985	172	30	20	23	46	20	25	8	
06100	髄膜炎	22	1	1	-	-	-	-	-	-	
06200	脊髄性筋萎縮症及び関連症候群	120	14	2	2	2	3	1	3	1	
06300	パーキンソン病	432	42	8	4	4	7	8	8	3	
06400	アルツハイマー病	695	63	10	8	13	16	4	8	4	
06500	その他の神経系の疾患	716	52	9	6	4	20	7	6	-	
07000	眼及び付属器の疾患	-	-	-	-	-	-	-	-	-	
08000	耳及び乳様突起の疾患	1	-	-	-	-	-	-	-	-	
09000	循環器系の疾患	17,126	1,440	236	118	134	350	251	255	96	
09100	高血圧性疾患	376	49	9	1	9	10	9	8	3	
09101	高血圧性心疾患及び心腎疾患	185	19	4	1	3	2	3	5	1	
09102	その他の高血圧性疾患	191	30	5	-	6	8	6	3	2	
09200	心疾患(高血圧性を除く)	10,542	867	134	72	79	215	156	164	47	
09201	慢性リウマチ性心疾患	103	5	-	2	-	1	-	2	-	
09202	急性心筋梗塞	1,878	156	23	14	22	50	19	19	9	
09203	その他の虚血性心疾患	2,951	288	49	19	25	72	55	52	16	
09204	慢性非リウマチ性心内膜疾患	570	43	10	5	3	11	5	9	-	
09205	心筋症	163	10	-	-	-	4	1	3	2	
09206	不整脈及び伝導障害	1,144	83	14	7	8	23	15	14	2	
09207	心不全	3,550	271	36	25	21	51	57	63	18	
09208	その他の心疾患	183	11	2	-	-	3	4	2	-	
09300	脳血管疾患	4,996	419	73	38	36	97	71	69	35	
09301	くも膜下出血	641	57	14	8	8	9	6	8	4	
09302	脳内出血	1,454	126	21	12	10	27	18	27	11	
09303	脳梗塞	2,749	226	37	17	17	56	46	33	20	
09304	その他の脳血管疾患	152	10	1	1	1	5	1	1	-	
09400	大動脈瘤及び解離	913	72	17	4	7	24	7	7	6	
09500	その他の循環器系の疾患	299	33	3	3	3	4	8	7	5	

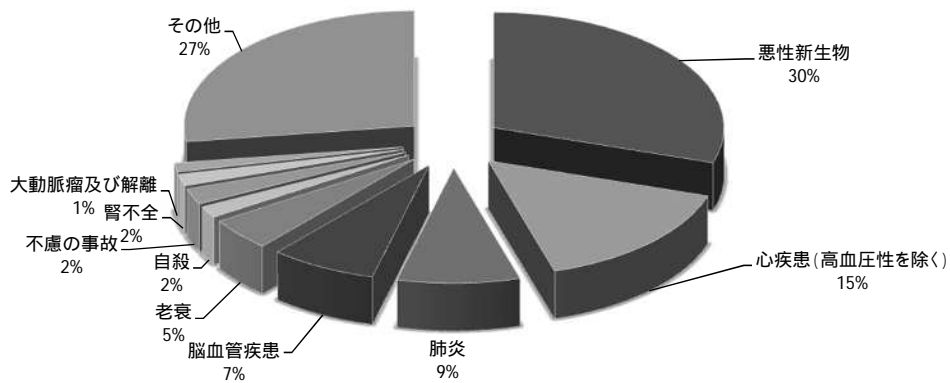
分類 コード	死 因	埼玉県	管内	朝霞市	志木市	和光市	新座市	富士見 市	ふじみ 野市	三芳町	
		人口	7,174,000	719,573	139,024	74,625	82,014	163,937	109,053	112,212	38,708
		総数	65,764	5,620	952	539	506	1,335	938	1,000	350
10000	呼吸器系の疾患	9,706	846	155	78	69	187	142	151	64	
10100	インフルエンザ	135	11	1	-	2	4	2	2	-	
10200	肺炎	5,452	483	91	43	29	104	80	92	44	
10300	急性気管支炎	8	1	-	-	-	1	-	-	-	
10400	慢性閉塞性肺疾患	860	89	16	7	8	20	19	13	6	
10500	喘息	80	9	1	-	-	2	3	2	1	
10600	その他の呼吸器系の疾患	3,171	253	46	28	30	56	38	42	13	
11000	消化器系の疾患	2,469	235	50	19	22	47	42	43	12	
11100	胃潰瘍及び十二指腸潰瘍	139	13	2	-	1	4	3	3	-	
11200	ヘルニア及び腸閉塞	335	32	5	2	5	8	3	7	2	
11300	肝疾患	830	76	18	6	4	15	12	16	5	
11301	肝硬変(アルコール性を除く)	448	39	7	1	4	9	7	8	3	
11302	その他の肝疾患	382	37	11	5	-	6	5	8	2	
11400	その他の消化器系の疾患	1,165	114	25	11	12	20	24	17	5	
12000	皮膚及び皮下組織の疾患	101	8	2	-	1	3	1	-	1	
13000	筋骨格系及び結合組織の疾患	436	36	5	4	2	8	7	6	4	
14000	腎尿路生殖器系の疾患	1,722	137	21	15	12	28	25	28	8	
14100	糸球体疾患及び腎尿細管間質性疾患	150	9	4	1	-	1	2	1	-	
14200	腎不全	1,203	93	10	8	10	20	17	23	5	
14201	急性腎不全	126	11	1	2	1	4	1	1	1	
14202	慢性腎不全	851	63	6	5	8	13	11	18	2	
14203	詳細不明の腎不全	226	19	3	1	1	3	5	4	2	
14300	その他の腎尿路生殖器系の疾患	369	35	7	6	2	7	6	4	3	
15000	妊娠,分娩及び産じょく	4	-	-	-	-	-	-	-	-	
16000	周産期に発生した病態	20	1	1	-	-	-	-	-	-	
16100	妊娠期間及び胎児発育に関連する障害	2	-	-	-	-	-	-	-	-	
16200	出産外傷	-	-	-	-	-	-	-	-	-	
16300	周産期に特異的な呼吸障害及び心血管障害	10	1	1	-	-	-	-	-	-	
16400	周産期に特異的な感染症	4	-	-	-	-	-	-	-	-	
16500	胎児及び新生児の出血性障害及び血液障害	1	-	-	-	-	-	-	-	-	
16600	その他の周産期に発生した病態	3	-	-	-	-	-	-	-	-	
17000	先天奇形,変形及び染色体異常	102	10	1	2	-	3	3	1	-	
17100	神経系の先天奇形	4	-	-	-	-	-	-	-	-	
17200	循環器の先天奇形	42	5	1	-	-	1	2	1	-	
17201	心臓の先天奇形	24	2	1	-	-	-	-	1	-	
17202	その他の循環器系の先天奇形	18	3	-	-	-	1	2	-	-	
17300	消化器系の先天奇形	5	1	-	-	-	-	1	-	-	
17400	その他の先天奇形及び変形	33	2	-	2	-	-	-	-	-	
17500	染色体異常,他に分類されないもの	18	2	-	-	-	2	-	-	-	



分類 コード	死 因	埼玉県	管内	朝霞市	志木市	和光市	新座市	富士見 市	ふじみ 野市	三芳町	
		人口	7,174,000	719,573	139,024	74,625	82,014	163,937	109,053	112,212	38,708
		総数	65,764	5,620	952	539	506	1,335	938	1,000	350
18000	症状、徴候及び異常臨床所見・異常検査所見で他に分類されないもの	5,815	422	71	46	45	96	74	73	17	
18100	老衰	3,880	257	46	30	25	68	46	32	10	
18200	乳幼児突然死症候群	8	-	-	-	-	-	-	-	-	
18300	その他の症状、徴候及び異常臨床所見・異常検査所見で他に分類されないもの	1,927	165	25	16	20	28	28	41	7	
20000	傷病及び死亡の外因	2,880	240	39	27	27	67	31	35	14	
20100	不慮の事故	1,462	127	21	12	13	39	17	15	10	
20101	交通事故	239	22	5	3	1	3	3	5	2	
20102	転倒・転落	396	26	4	3	3	7	3	3	3	
20103	不慮の溺死及び溺水	134	14	1	-	-	6	5	1	1	
20104	不慮の窒息	371	35	6	3	5	13	3	3	2	
20105	煙、火及び火炎への曝露	49	6	1	1	-	3	-	-	1	
20106	有害物質による不慮の中毒及び 有害物質への曝露	20	1	-	-	-	-	-	-	1	
20107	その他の不慮の事故	253	23	4	2	4	7	3	3	-	
20200	自殺	1,175	92	17	12	12	20	12	15	4	
20300	他殺	15	-	-	-	-	-	-	-	-	
20400	その他の外因	228	21	1	3	2	8	2	5	-	

注1：埼玉県の人口...総務省統計局「人口推計(平成29年10月1日現在)」の日本人人口  
注2：管内の人口...県総務部統計課「埼玉県推計人口(平成29年10月1日現在)」(総人口)

図12 管内主要死因構成割合

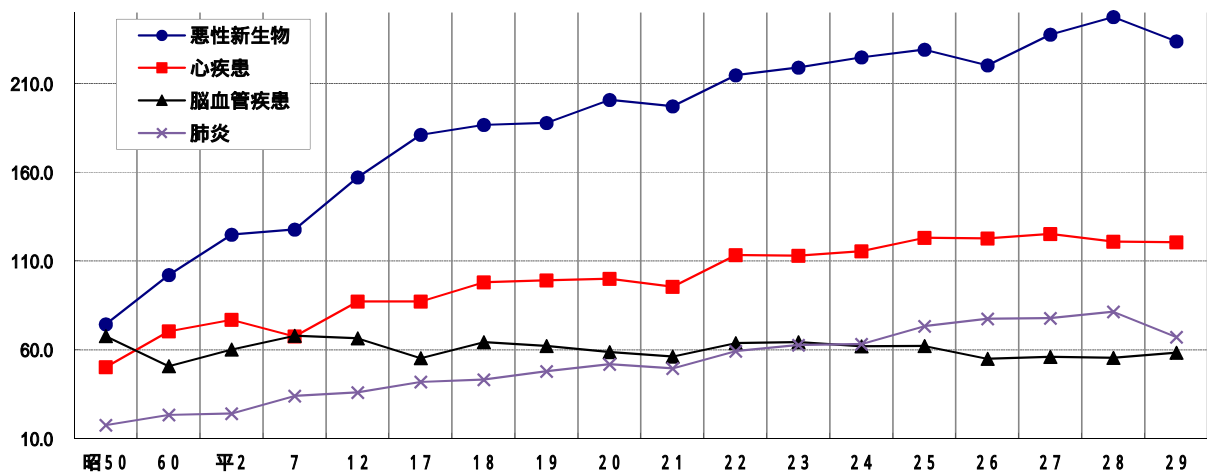


(2) 死因順位別死亡数と率(人口10万対)

平成29年

	全国	埼玉県	管内計	朝霞市	志木市	和光市	新座市	富士見市	ふじみ野市	三芳町
<b>1位</b>	悪性 新生物 数 率 373,334 (299.5)	悪性 新生物 数 率 19,181 (267.4)	悪性 新生物 数 率 1,682 (233.7)	悪性 新生物 数 率 267 (192.1)	悪性 新生物 数 率 173 (231.8)	悪性 新生物 数 率 152 (185.3)	悪性 新生物 数 率 402 (245.2)	悪性 新生物 数 率 268 (245.8)	悪性 新生物 数 率 314 (279.8)	悪性 新生物 数 率 106 (273.8)
<b>2位</b>	心疾患(高 血圧性を除く) 数 率 204,837 (164.3)	心疾患(高 血圧性を除く) 数 率 10,542 (146.9)	心疾患(高 血圧性を除く) 数 率 867 (120.5)	心疾患(高 血圧性を除く) 数 率 134 (96.4)	心疾患(高 血圧性を除く) 数 率 72 (96.5)	心疾患(高 血圧性を除く) 数 率 79 (96.3)	心疾患(高 血圧性を除く) 数 率 215 (131.1)	心疾患(高 血圧性を除く) 数 率 156 (143.0)	心疾患(高 血圧性を除く) 数 率 164 (146.2)	心疾患(高 血圧性を除く) 数 率 47 (121.4)
<b>3位</b>	脳血管 疾患 数 率 109,880 (88.2)	肺炎 数 率 5,452 (76.0)	肺炎 数 率 483 (67.1)	肺炎 数 率 91 (65.5)	肺炎 数 率 43 (57.6)	脳血管 疾患 数 率 36 (43.9)	肺炎 数 率 104 (63.4)	肺炎 数 率 80 (73.4)	肺炎 数 率 92 (82.0)	肺炎 数 率 44 (113.7)
<b>4位</b>	老衰 数 率 101,396 (81.3)	脳血管 疾患 数 率 4,996 (69.6)	脳血管 疾患 数 率 419 (58.2)	脳血管 疾患 数 率 73 (52.5)	脳血管 疾患 数 率 38 (50.9)	肺炎 数 率 29 (35.4)	脳血管 疾患 数 率 97 (59.2)	脳血管 疾患 数 率 71 (65.1)	脳血管 疾患 数 率 69 (61.5)	脳血管 疾患 数 率 35 (90.4)
<b>5位</b>	肺炎 数 率 96,841 (77.7)	老衰 数 率 3,880 (54.1)	老衰 数 率 257 (35.7)	老衰 数 率 46 (33.1)	老衰 数 率 30 (40.2)	老衰 数 率 25 (30.5)	老衰 数 率 68 (41.5)	老衰 数 率 46 (42.2)	老衰 数 率 32 (28.5)	老衰 数 率 10 (25.8)
<b>6位</b>	不慮の 事故 数 率 40,329 (32.4)	不慮の 事故 数 率 1,462 (20.4)	不慮の 事故 数 率 127 (17.6)	不慮の 事故 数 率 21 (15.1)	不慮の 事故 数 率 12 (16.1)	誤嚥性 肺炎 数 率 18 (21.9)	不慮の 事故 数 率 39 (23.8)	慢性閉塞 性肺疾患 数 率 19 (17.4)	腎不全 数 率 23 (20.5)	不慮の 事故 数 率 10 (25.8)
<b>7位</b>	誤嚥性 肺炎 数 率 35,788 (28.7)	誤嚥性 肺炎 数 率 1,378 (19.2)	誤嚥性 肺炎 数 率 112 (15.6)	誤嚥性 肺炎 数 率 20 (14.4)	自殺 数 率 12 (16.1)	アルツハ イマー病 数 率 13 (15.9)	誤嚥性 肺炎 数 率 22 (13.4)	間質性 肺疾患 数 率 18 (16.5)	誤嚥性 肺炎 数 率 19 (16.9)	誤嚥性 肺炎 数 率 9 (23.3)
<b>8位</b>	腎不全 数 率 25,134 (20.2)	腎不全 数 率 1,203 (16.8)	間質性 肺疾患 数 率 93 (12.9)	肝疾患 数 率 18 (12.9)	誤嚥性 肺炎 数 率 11 (14.7)	不慮の 事故 数 率 13 (15.9)	間質性 肺疾患 数 率 22 (13.4)	腎不全 数 率 17 (15.6)	間質性 肺疾患 数 率 17 (15.1)	慢性閉塞 性肺疾患 数 率 6 (15.5)
<b>9位</b>	自殺 数 率 20,465 (16.4)	自殺 数 率 1,175 (16.4)	腎不全 数 率 93 (12.9)	大動脈瘤 及び解離 数 率 17 (12.2)	間質性 肺疾患 数 率 10 (13.4)	自殺 数 率 12 (14.6)	血管性及び 詳細不明の 認知症 数 率 20 (12.2)	不慮の 事故 数 率 17 (15.6)	肝疾患 数 率 16 (14.3)	肝疾患 数 率 5 (12.9)
<b>10位</b>	血管性及び 詳細不明の 認知症 数 率 19,546 (15.7)	間質性 肺疾患 数 率 1,026 (14.3)	自殺 数 率 92 (12.8)	自殺 数 率 17 (12.2)	アルツハ イマー病 数 率 8 (10.7)	腎不全 数 率 10 (12.2)	自殺 数 率 20 (12.2)	血管性及び 詳細不明の 認知症 数 率 16 (14.7)	不慮の 事故 数 率 15 (13.4)	腎不全 数 率 5 (12.9)

図13 管内主要死因死亡率の年次推移(人口10万対)



## 第3章 事業概要

### 総務・地域保健推進担当

#### 1 免許

##### (1) 厚生労働大臣免許申請等取扱件数

平成30年度

	免許申請	書換え申請	再交付申請	登録抹消申請
医師	28	9	2	-
歯科医師	7	1	2	-
薬剤師	57	39	-	-
管理栄養士	68	35	2	-
保健師	15	33	3	-
助産師	11	4	-	-
看護師	356	125	10	-
診療放射線技師	14	2	-	-
臨床検査技師	18	17	-	-
衛生検査技師	-	1	-	-
理学療法士	86	20	1	-
作業療法士	28	7	4	-
視能訓練士	2	4	-	-
歯科技工士	-	-	-	-
合計	690	297	24	-

##### (2) 知事免許申請等取扱件数

平成30年度

	免許申請	書換え申請	再交付申請	登録抹消申請
調理師	188	20	28	-
製菓衛生師	7	1	-	-
クリーニング師	3	-	-	-
准看護師	45	18 (11)	8 (4)	-
栄養士	222	40	9	-
登録販売者	74	10	4	-
合計	539	89 (11)	49 (4)	-

注) 准看護師の( )は、他県知事免許取扱件数の再掲

## 2 医務

### (1) 医療施設数及び病床数

平成31年3月31日現在

種別 市別	病院		一般診療所			歯科 診療所	助産所		施術所		歯科 技工所
	施設 数	病床 数	施設数 (再掲) 有床診療所	病床 数	病床 数		施設数 (再掲) 出張専業	施設数 (再掲) 出張専業			
朝霞市	4	692	80	4	51	71	6	2	205	63	20
志木市	2	198	39	1	4	35	-	-	104	20	11
和光市	5	1,329	37	-	-	29	2	1	89	36	5
新座市	6	1,031	67	3	31	59	8	4	229	71	37
富士見市	5	633	67	6	82	55	-	-	178	53	16
ふじみ野市	3	590	70	2	13	53	2	2	179	67	15
三芳町	4	1,060	15	-	-	11	-	-	35	17	4
管内計	29	5,533	375	16	181	313	18	9	1,019	327	108

### (2) 立入検査

管内の29病院及び6有床診療所を対象に、適正な医療が確保されることを目的として、平成30年9月から平成31年1月までの間に実施した。

### (3) 届出医療関係者数(従業地・市別)

平成28年12月31日現在(隔年調査)

種別 市別	医師	歯科 医師	薬剤師	保健師	助産師	看護師	准看 護師	歯科 衛生士	歯科 技工士			
朝霞市	176	102	259	46	14	620	210	114	20			
志木市	43	50	104	19	2	191	80	59	5			
和光市	227	47	147	28	39	754	98	38	4			
新座市	174	76	249	49	18	720	210	73	39			
富士見市	160	79	233	34	31	579	172	101	12			
ふじみ野市	110	81	177	43	14	461	177	89	9			
三芳町	71	14	89	15	1	439	171	11	1			
管内計	961	449	1,258	234	234	119	119	3,764	1,118	485	485	9090
埼玉県	12,172	5,293	15,100	2,067	1,573	46,416	14,435	5,821	1,153			

資料：厚生労働省「医師・歯科医師・薬剤師調査」

県医療人材課「平成28年医療関係従事者届集計結果」

注) 医師・歯科医師・薬剤師数は医療に従事していない者を含む。

### 3 地域保健医療計画の推進

埼玉県地域保健医療計画に基づく南西部保健医療圏における重点取組を推進するため、保健医療関係者や行政機関の代表で構成する南西部地域保健医療・地域医療構想協議会を開催し、課題等について協議を行っている。

#### 埼玉県南西部地域保健医療・地域医療構想協議会

構 成 員	医師会、歯科医師会、薬剤師会他医療及び保健機関 各市及び保健所長
開催日時及び内容	<p>平成30年7月12日（木） 10：00～11：30</p> <ul style="list-style-type: none"> <li>・埼玉県地域医療計画第7次圏域別取組修正案について</li> <li>・病床機能報告（データ分析）について 他</li> </ul> <p>平成30年11月7日（水） 9：30～12：00</p> <ul style="list-style-type: none"> <li>・病院整備計画の公募について</li> </ul> <p>平成31年3月26日（火） 15：00～16：30</p> <ul style="list-style-type: none"> <li>・今後の病院整備計画について</li> <li>・埼玉県地域保健計画第6次圏域別取組の実績報告及び第7次圏域別取組の進捗状況について</li> </ul>

### 4 管内の救急医療体制（平成31年4月1日現在）

本県の救急医療体制は、外来医療を必要とする軽症の救急患者に対応する初期救急医療、入院治療を必要とする重症の救急患者に対応する第二次救急医療、さらに、重篤な救急患者に対応する第三次救急医療という重層的な体制を整備している。

朝霞保健所の管内においては、朝霞市、志木市、和光市及び新座市が朝霞地区第二次救急医療圏を構成し、富士見市、ふじみ野市及び三芳町が、川越市及び川島町と川越地区第二次救急医療圏を構成している。

#### （1）初期救急医療体制

##### ア 朝霞地区（朝霞市、志木市、和光市、新座市）

- ・在宅当番医制……朝霞地区医師会
- ・新座市休日歯科応急診療所
- ・開業医による拠点病院支援事業……朝霞地区医師会
  - \* 小児科のみ独立行政法人国立病院機構埼玉病院で実施

##### イ 東入間地区（富士見市、ふじみ野市、三芳町）

- ・東入間医師会休日急患診療所（ふじみ野市）
  - \* 休日・祝日のみ実施 平日夜間は小児科のみ実施

(2) 第二次救急医療体制

ア 朝霞地区(朝霞市、志木市、和光市、新座市)

(ア)病院群輪番制病院(9病院)

T M Gあさか医療センター、朝霞厚生病院、塩味病院(朝霞市)

T M G宗岡中央病院(志木市)

独立行政法人国立病院機構埼玉病院、坪田和光病院(和光市)

新座志木中央総合病院、高田整形外科病院、堀ノ内病院(新座市)

(イ)小児救急医療支援事業参加病院(2病院)

独立行政法人国立病院機構埼玉病院(和光市)

イムス富士見総合病院(富士見市)

イ 東入間地区(富士見市、ふじみ野市、三芳町)

(ア)病院群輪番制病院(6病院)

イムス富士見総合病院、みずほ台病院、三浦病院(富士見市)

上福岡総合病院(ふじみ野市)

イムス三芳総合病院、三芳野病院(三芳町)

(イ)小児救急医療拠点病院(1病院)

埼玉医科大学総合医療センター(川越市)

\* 富士見市、ふじみ野市、三芳町を含む川越地区で1病院が実施

(3) 第三次救急医療体制(県全域)

ア 救命救急センター

さいたま赤十字病院救命救急センター高度救命救急センター(さいたま市)

埼玉医科大学総合医療センター高度救命救急センター(川越市)

深谷赤十字病院救命救急センター(深谷市)

防衛医科大学校病院救命救急センター(所沢市)

川口市立医療センター救命救急センター(川口市)

獨協医科大学埼玉医療センター救命救急センター(越谷市)

埼玉医科大学国際医療センター救命救急センター(日高市)

自治医科大学附属さいたま医療センター救命救急センター(さいたま市)

イ 小児救命救急センター

埼玉医科大学総合医療センター小児救命救急センター(川越市)

埼玉県立小児医療センター小児救命救急センター(さいたま市)

(4) 救急告示医療機関

ア 朝霞地区(朝霞市、志木市、和光市、新座市:9病院)

T M Gあさか医療センター、朝霞厚生病院、塩味病院(朝霞市)

T M G宗岡中央病院(志木市)

独立行政法人国立病院機構埼玉病院、坪田和光病院(和光市)

新座志木中央総合病院、高田整形外科病院、堀ノ内病院(新座市)

イ 東入間地区(富士見市、ふじみ野市、三芳町:9病院・1診療所)

イムス富士見総合病院、みずほ台病院、三浦病院、さくら記念病院、栗原医院(富士見市)

上福岡総合病院、三芳野第2病院、富家病院(ふじみ野市)

イムス三芳総合病院、三芳野病院(三芳町)

## 5 統計

### (1) 人口動態調査票取扱件数

平成30年度(件)

区分	出生票	婚姻票	離婚票	死亡票	死産票	合計
朝霞市	1,273	725	171	957	9	3,135
志木市	669	330	101	583	6	1,689
和光市	753	503	107	556	19	1,938
新座市	1,229	613	221	1,373	18	3,454
富士見市	864	483	175	943	40	2,505
ふじみ野市	817	436	173	1,044	8	2,478
三芳町	230	98	66	396	0	790
管内計	5,835	3,188	1,014	5,852	100	15,989

\*平成30年度内の送付件数とする。

### (2) 統計調査

名称	調査の目的	調査基準日 調査実施数
国民生活基礎調査	国民生活の基礎的事項を調査し、厚生労働行政の企画及び運営に必要な基礎資料を得るとともに各種調査の調査客体を抽出するための親標本を設定する。	平成30年6月7日 6地区 340世帯
全国家庭動向調査	他の公式統計では捉えることの出来ない出産・子育て、老親の扶養・介護をはじめとする家庭の諸機能の実態、変化要因を把握し、少子高齢化とりわけ少子化への対応の基本的方向性を示すための基礎資料を得る。	平成30年7月1日 2地区 128世帯
国民健康・栄養調査	国民の身体の状態、栄養摂取量及び生活習慣の状態を明らかにし、国民の健康の増進の総合的な推進を図るための基礎資料を得る。	平成30年11月上旬 2地区 28世帯 67名

## 6 衛生教育

衛生教育は、地域保健に関する意識の啓発及び地域住民の健康の保持、増進を目的として実施するものである。実施形態としては、保健所が自ら企画、実施するもののほか、市町、地区組織等の依頼により実施するものなどがある。

平成30年度

	感染症	精神	難病	栄養・健康増進	食品	環境	合計
実施回数 (回)	2	3	4	2	31	2	44
出席人数 (人)	82	58	256	156	1,779	75	2,406





## 7 研修医・実習生等の受入状況

研修医・実習生等を下表のとおり受け入れた。

	受 入 元	実 習 期 間	一人当たり の実習日数	人数
臨床研修医	さいたま赤十字病院	平成30年10月22日(月) ~ 26日(金)	5日	5名
	明海大学歯学部附属病院	平成30年12月20日(木)	1日	2名
看護科学生	目白大学 看護学部看護学科	平成30年4月27日(金) 5月28日(月)~6月1日(金) 6月4日(月)~8日(金) 6月11日(月)~15日(金)	6日	6名
	日本保健医療大学 保健医療学部看護学科	平成30年4月27日(金) 6月18日(月)~22日(金) 6月25日(月)~29日(金)	6日	6名
	東都医療大学 ヒューマンケア学部看護学科	平成30年4月27日(金) 8月27日(月)~31日(金) 9月3日(月)~7日(金)	6日	4名
	上福岡高等看護学院	平成30年4月27日(金)	1日	30名
栄養科学生	女子栄養大学 栄養学部実践栄養学科	平成30年 10月15日(月)~26日(金)	10日	2名
	東洋大学 食環境科学部健康栄養学科	平成30年4月27日(金) 10月15日(月) 17日(水)~19日(金)	5日	2名
	十文字学園女子大学 人間生活学部食物栄養学科	平成30年4月27日(金) 10月15日(月) 24日(水)~26日(金)	5日	3名
医学部生	信州大学医学部医学科	平成30年8月14日(火)	1日	2名

# 保健予防推進担当

## 1 感染症対策

### (1) 感染症発生状況

「感染症の予防及び感染症の患者に対する医療に関する法律」により、管内医療機関から、三類感染症43件の届出があった。

また、四類感染症は、レジオネラ症16件、A型肝炎4件の届出があり、五類感染症は、アメーバ赤痢2件、ウイルス性肝炎1件、カルバペネム耐性腸内細菌感染症5件、急性脳炎1件、劇症型溶血性レンサ球菌感染症1件、後天性免疫不全症候群2件、侵襲性インフルエンザ菌感染症1件、侵襲性肺炎球菌感染症10件、水痘(入院例)1件、梅毒10件、百日咳137件、風しん42件、麻しん7件の届出があった。

三類感染症 平成30年度(件)

内 訳	患 者 届出数	就業制限等 件数	接触者検診(便検査)		
			実施件数	結 果	
				陽性	陰性
腸管出血性 大腸菌感染症	42	42	424	8	416
細菌性赤痢	1	1	1	1	-
腸チフス	-	-	-	-	-

### (2) 感染症対策研修会

日 時	平成30年9月4日	会 場	朝霞保健所
参加者	保育所職員 51名(51施設)		
内 容	1 講義 保育所等における感染症対策について 講師 独立行政法人 国立病院機構 埼玉中央病院 小児・周産期センター部長 上牧 勇 医師 2 演習 手洗い、おむつ交換、防護具の着脱、嘔吐物処理 感染症管理認定看護師 工藤 圭美 氏 福本 由紀 氏		

日 時	平成30年11月16日	会 場	朝霞保健所
参加者	医療機関職員、市町職員等 31名(17機関)		
内 容	1 研修会 講義 「輸入感染症の感染対策と最近の話題」 講師 元東京医科大学国際診療部部長 渡航者医療センター 准教授 医学博士 水野 泰孝 氏 2 情報交換 新型インフルエンザ対策について		

(3) エイズその他の感染症

エイズ相談・抗体検査実施状況 平成30年度(件)

抗体検査数	相談件数
314	1,082

性感染症に関する相談については、随時対応している。

(4) 結核対策

「感染症の予防及び感染症の患者に対する医療に関する法律」に基づき、健康診断、患者管理、感染防止、結核医療を根幹として一貫した対策を行っている。

ア 結核接触者健康診断

「感染症の予防及び感染症の患者に対する医療に関する法律」第17条に基づく接触者健康診断の実施状況である。

平成30年度(人)

種別	ツバルリン 反応検査	エックス線検査		喀痰 検査	I G R A 検査	患者発見等	
		間接撮影	直接撮影			患者	発病の おそれあり
人数	355	-	94	-	794	5	32

イ 患者管理

「感染症の予防及び感染症の患者に対する医療に関する法律」の規定による届出を受けた時、患者の登録を行っている。

平成30年の新規登録者数は、75名である。

また、平成30年12月31日現在の登録患者数は238名である。

(ア)新登録患者数(活動性分類)

平成30年(人)

種別 市別	活動性結核								(別掲) 潜在性 結核 感染症
	肺結核活動性							合計	
	喀痰塗抹陽性			その他の 結核菌 陽性	菌陰性 ・ その他	小計	肺外 結核 活動性		
	初回 治療	再治療	小計						
朝霞市	11	-	11	4	2	17		-	17
志木市	5	-	5	1	-	6	2	8	5
和光市	3	-	3	3	1	7	1	8	6
新座市	9	-	9	6	-	15	3	18	4
富士見市	4	-	4	1	1	6	1	7	9
ふじみ野市	7	-	7	2	2	11	2	13	8
三芳町	3	-	3	-	-	3	1	4	2
合計	42	-	42	17	6	65	10	75	47

## (イ)新登録患者数(年齢別、市別)

平成30年(人)

市別 年齢	朝霞市	志木市	和光市	新座市	富士見市	ふじみ野市	三芳町	計
0～9歳	-	-	-	-	-	-	-	-
10～19歳	4	1	-	2	-	1	-	8
20～29歳	2	-	1	-	-	-	-	3
30～39歳	2	1	2	1	1	1	-	8
40～49歳	3	-	-	1	-	1	2	7
50～59歳	1	-	1	-	1	1	1	5
60～69歳	-	1	1	2	-	2	-	6
70歳以上	5	5	3	12	5	7	1	38
合計	17	8	8	18	7	13	4	75

## (ウ)登録患者数(活動性分類)

平成30年12月31日現在(人)

種別 市別	活動性結核								不活動性 結核	活動性 不明	総計	(別掲) 潜在性 結核 感染症
	肺結核活動性						肺外 結核 活動性	合計				
	喀痰塗抹陽性			その他 の結核 菌陽性	菌陰性 ・ その他	小計						
	初回 治療	再治療	小計									
朝霞市	5	-	5	2	2	9	1	10	36	6	52	25
志木市	2	-	2	-	-	2	-	2	20	2	24	13
和光市	2	-	2	2	1	5	3	8	17	5	30	28
新座市	10	-	10	5	-	15	1	16	34	6	56	18
富士見市	2	-	2	2	1	5	-	5	23	8	36	14
ふじみ野市	3	-	3	2	2	7	2	9	12	11	32	17
三芳町	2	-	2	-	-	2	1	3	4	1	8	2
合計	26	-	26	13	6	45	8	53	146	39	238	117



(工)管理検診

結核登録患者で医学的情報を把握する必要のある者に対して健康診断を実施している。

平成30年度

実施場所	種別	直接撮影 (件)	間接撮影 (件)	発見患者(人)	
				患者	おそれあり
保健所		22	-	-	-

ウ 保健指導

他の者に感染させるおそれの高い喀痰塗抹陽性患者に対する訪問、面接などに特に重点を置き、平成17年度からは患者の治療完了率の向上を図ることを目的に「服薬確認を軸とした患者支援(「DOTS」という)」を実施している。

患者及び家族への保健指導の内容は、結核についての知識の普及、内服薬等の指導、接触者健診の勧奨、療養の指導、結核の管理システムについてなどである。

また、接触者に対しては、当保健所で作成したリーフレット等を用いながら結核についての知識の普及と健診の必要性について説明している。

平成30年度(人)

相談		訪問指導			
電話 (延べ人員)	来所 (延べ人員)	実人員	(再掲)DOTS	延べ人員	(再掲)DOTS
3,814	356	167	61	367	182

エ 適正医療の確保

感染症診査協議会において、入院勧告、結核医療費公費負担申請に関する必要事項を審議している。

朝霞保健所感染症診査協議会

平成30年度

開催回数	1回当たりの件数	延べ診査件数
24回	約16件	379件
診査内容 (内訳)	第18条 (就業制限)	83件
	第19条・第20条 (入院勧告)	114件
	公費負担(第37条の2) (継続申請を含む)	182件

## 2 難病対策

### (1) 指定難病対策事業

#### ア 指定難病等医療給付制度

平成27年1月1日付けで難病の患者に対する医療等に関する法律が施行され、大幅な制度改正が行われた。原因不明で治療方法が確定していない、いわゆる難病のうち、厚生労働大臣が指定する「指定難病(331疾患)」、特定疾患治療研究事業の対象疾患「特定疾患(4疾患)」、県単独指定難病「県単独指定難病(4疾患)」に対し、適正な医療の普及と患者の医療費の負担軽減を図っている。

管内受給者数

平成31年3月31日現在(人)

	朝霞市	志木市	和光市	新座市	富士見市	ふじみ野市	三芳町	小計
指定難病	758	450	437	1,074	661	655	263	4,298
特定疾患	-	1	1	1	1	-	-	4
県単独指定難病	-	1	-	2	-	1	1	5
合計	758	452	438	1,077	662	656	264	4,307

#### イ 先天性血液凝固因子欠乏症等医療給付制度

管内受給者数

平成31年3月31日現在

疾患名	受給者数
先天性血液凝固因子欠乏症	26人

#### ウ 小児慢性特定疾病医療費助成制度

【5 母子保健 (1) 医療給付等受給状況 ウ 小児慢性特定疾病医療助成制度 P36に掲載】

### (2) 難病相談事業

#### ア 医療相談事業の開催

難病患者・家族が病気の理解を深め療養生活に役立てられるよう講演会等を開催した。

##### (ア) 難病講演会

日時	平成30年9月5日	会場	朝霞市産業文化センター
対象	17歳から39歳の消化器系・免疫系疾患患者とその家族、支援関係者、県職員		
参加人数	50名		
内容	講演1 「難病のあるひとの就労」 講師 ハローワーク浦和 専門援助部門 統括職業指導官 山口 隆志 氏 難病患者就職サポーター 薄田 たか子 氏		

	講演2 「先輩からのエール」 埼玉県膠原病友の会より 2名 埼玉IBDの会より 1名
--	--

(イ) 筋萎縮性側索硬化症交流会

日 時	平成30年10月24日	会 場	朝霞保健所
対 象	ALS患者・家族、支援関係者、市町村職員		
参加人数	40名		
内 容	講話 「ALS患者におけるコミュニケーションツールについて」 講師 ふじみ野在宅クリニック 医療相談員 浦谷 宗茂 先生 保健所からの情報提供（保健所職員） 支援関係職員も交えた交流会		

日 時	平成31年3月14日	会 場	朝霞保健所
対 象	ALS患者・家族、支援関係者、市町村職員		
参加人数	34名		
内 容	情報提供・交流会 支援関係職員も交えた情報交換		

(ウ) 患者家族会支援 虹の会（パーキンソン病の患者家族会）

日 時	平成30年10月23日 平成31年 2月25日	会 場	川越保健センター ウエスタ川越
対 象	ALS患者・家族		
参加人数	計54名 1回目:38名(内 朝霞保健所管内5名) 2回目:16名(内 朝霞保健所管内3名)		
内 容	自主グループの支援として、川越市保健所の患者家族会と2回交流会を実施 1回目：川越市の講演会に参加 「おうちでできる！簡単運動のススメ」 2回目：ポッチャ後、交流会 その他、医療給付申請受付時等機会を捉えて会を周知 また、自主グループ開催時、情報提供等実施		

イ 研修会の開催（西部ブロック訪問相談員研修会）

難病患者やその家族に対する相談、指導、助言等を行う訪問相談員の確保と質の向上を図るため、従事者や訪問看護師等を対象に研修会に共催開催した。

日 時	平成30年12月19日	会 場	東松山市民活動センター
対 象	西部ブロック訪問相談員、訪問看護ステーション、市町村職員		
参加人数	132名（内管内参加人数 23名）		
内 容	講演1 「指定難病医療給付制度と家族への療養支援」 講師 東松山保健所 保健予防推進担当 講演2 「ALSを生きる：在宅生活への支援」 講師 シャローム病院 病棟診療部長 加藤修一 氏 講演3 「当事者の語り」 講演4 「在宅難病患者と家族への療養支援」 講師 埼玉難病医療連絡協議会 難病診療連携コーディネーター 中根 文江 氏		

ウ 在宅療養支援計画策定・評価事業

埼玉県における難病患者等支援に関する手引をもとに所内でケース支援判定会議を実施した。

日 時	参加人数	評価件数	計画策定
平成30年 6月21日	8名	ALS患者、在宅人工呼吸器 装着者の管内すべての評価 を実施 計53名	支援実施報告8名 要支援者検討6名 計14名
平成30年 12月6日	6名	在宅ALS患者、在宅人工呼 吸器装着者の評価を実施 計34名	支援実施報告7名 要支援者検討6名 計13名
平成31年 3月14日	6名	同上 計73名	支援実施報告10名 要支援者検討 6名 計16名

エ 難病保健指導

訪問指導	実人員 19名 延べ人員 36名
申請時相談件数	延べ 17,538件 (うち面接による相談 8,733件)



#### オ 難病対策地域協議会の開催

難病患者への支援体制の整備を図るとともに、県が行う諸策の円滑な実施を図るため、必要な検討及び協議をすることにより、もって県民の保健の向上に寄与することを目的に開催した。

日 時	平成31年2月8日	会 場	朝霞保健所
委員人数	14名		
協議内容	1 難病患者の支援について 2 難病患者の支援に係る現状と課題について 3 次期難病対策地域協議会について		

### 3 原爆被爆者対策

原爆被爆者等に対し医療給付、各種手当支給等を行っている。

申請（一般疾病療養費等） 平成30年度申請件数 122件

### 4 肝炎対策推進事業

インターフェロン治療、インターフェロンフリー治療及び核酸アナログ製剤治療の医療費等の助成を行い、早期治療の促進と患者の医療費の負担軽減を図っている。

#### (1) 肝炎治療受給者証申請件数

平成30年度

申 請 区 分	件 数
インターフェロン	- 件
インターフェロンフリー 新規・再治療	95件
核酸アナログ製剤 新規	39件
核酸アナログ製剤 更新	260件
その他（変更等）	63件
合 計	457件

#### (2) 肝炎重症化予防費用助成申請件数（平成30年度） 21件

## 5 母子保健

### (1) 医療給付等受給状況

#### ア 療育給付

骨関節結核その他の結核にかかり入院している児童に対し、治療に必要な医療費を給付し、学習用品や日用品を支給するものである。平成30年度の申請はなかった。

#### イ 妊娠中毒症等療養援護費

妊娠中毒等により患し、必要な医療を受けるため7日以上入院した低所得世帯等の妊婦に対し、その療養に要する費用の一部を支給するものである。平成30年度の申請はなかった。

#### ウ 小児慢性特定疾病医療助成制度

国が指定した小児慢性特定疾病に対し、医療費の一部を助成する制度である。平成30年4月1日の制度改正により、756疾病(16疾患群)に拡大された。

平成30年度小児慢性特定疾病受給者数

(人)

疾患番号	疾患名	管内計	朝霞市	志木市	和光市	新座市	富士見市	ふじみ野市	三芳町
1	悪性新生物	103	14	13	10	27	13	17	9
2	慢性腎疾患	33	7	2	4	9	4	6	1
3	慢性呼吸器疾患	31	2	2	4	4	9	10	
4	慢性心疾患	168	36	8	18	35	33	28	10
5	内分泌疾患	115	19	8	13	26	22	20	7
6	膠原病	18	3			4	7	2	2
7	糖尿病	42	10	3	5	5	7	9	3
8	先天性代謝異常	26	3	1	2	10	3	6	1
9	血液疾患	23	6	3	6	2	2		4
10	免疫疾患	6	1			1		4	
11	神経・筋疾患	68	16	1	8	17	13	9	4
12	慢性消化器疾患	36	6	5	4	6	5	6	4
13	染色体又は遺伝子に変化を伴う症候群	27	6	2	3	4	8	3	1
14	皮膚疾患群	6	4		1	1			
15	骨系統疾患	5		1		2		2	
16	脈管系疾患	1						1	
合計		708	133	49	78	153	126	123	46

#### エ 不妊治療費助成事業

不妊治療(体外受精、顕微授精及び男性不妊治療)を受けた法律上の夫婦のうち、住所要件や所得要件を満たす場合に、1回の治療につき15万円を上限(初回申請時の助成額の上限30万円)とし、医療費を助成する制度である。助成回数は治療開始日の妻の年齢により、通算3回~6回となっている。平成29年度から、2人目以降特定不妊治療費助成が開始となった。

平成30年度不妊治療費助成件数(2人目以降特定不妊治療費助成件数を含む)(件)

	朝霞市	志木市	和光市	新座市	富士見市	ふじみ野市	三芳町	合計
延べ件数	262	88	138	237	145	177	48	1095

(2) 母子保健に関する健康相談

こどもの心の健康相談

こどもの精神的な問題に関し、精神科医及び臨床心理士による専門相談を9回実施し、10名(延べ12名)の相談を実施した。

(3) 在宅療養児の子育て交流会

在宅酸素療法や人工呼吸器などの医療機器を使用している子どもとその保護者を対象に、保護者同士の交流を通じて家庭における療育支援を図るため交流会を開催した。

年月日	内 容	会 場	参加者(人)			
			保護者	在宅療養児	兄弟	スタッフ・関係者
H30.6.23	グループ相談・情報交換・話し合い	富士見市 みずほ学園	6	5	3	20
H30.10.27	グループ相談・情報交換・話し合い ミニ講話「特別支援学校の療育について」 和光特別支援学校 齋藤幸子氏	新座市みどり学園	5	4	1	19

(4) 母子保健相談及び家庭訪問

ア 訪問指導

医療ケアのある在宅療養児や虐待のおそれのある家庭への訪問指導を実施した。

平成30年度

	妊婦	産婦	未熟児	新生児 (未熟児は除く)	乳児	幼児	その他	合計
実人員	-	-	-	-	8	7	9	24
延べ人員	-	-	-	-	13	17	16	46

イ 保健指導

医療の申請等での面接時に児童や家族の健康相談、各種制度や相談窓口の説明を行った。また、電話により育児や医療給付制度に関する相談を実施した。

平成30年度

面 接(延べ人員)						電 話	合 計
妊 婦	産 婦	乳 児	幼 児	その他	小 計		
-	-	26	24	52	102	430	532

(5) 母子保健に関する講演会・研修会

ア 管内母子保健関係者への会議・研修

(ア)「母子保健事業連絡調整会議」	計	1回
(イ)「母親支援に関する研修会」	計	1回
(ウ)「子どもの心の問題に関する研修会」	計	1回

(6) ふれあい親子支援事業

育児困難感等を抱える母親への支援と児童虐待予防を目的として、グループワークや事例検討会を開催している

ア グループワーク

臨床心理士がファシリテーター、保健所保健師が記録等を担当しグループワークを実施した。なお、参加時間帯は参加者の子の保育を行った。

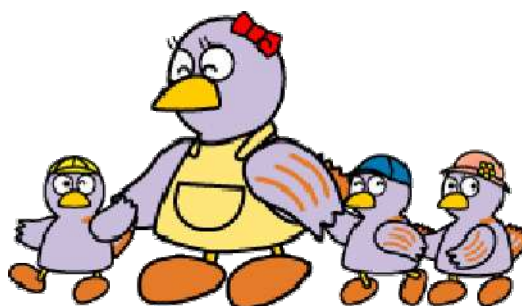
5回実施	利用者	実 3名	延べ6名
	保育	延べ 3名	

イ 個別相談 1回 1件

ウ 事例検討(受理会議)

実施回数：7回 検討事例8件

対象：市町村ほか関係機関職員



## 6 栄養・健康増進

### (1) 栄養指導等

平成30年度(件)

区分 対象者	個別指導			集団指導			
	栄養指導	運動指導	禁煙指導	栄養指導	運動指導	休養指導	禁煙指導
20歳未満	14	-	-	-	-	-	-
20歳以上	6	-	8	429	92	81	250

### (2) 栄養関係団体育成事業

#### ア 地域活動栄養士

定例会の活動支援等 11回 延べ150人

#### イ 給食研究会

総会及び理事会の活動支援、研修会の共催等 10回 延べ425人

#### ウ 給食施設従事者

給食施設から健康づくりを推進するため、給食施設従事者の人材育成・支援の一環として、栄養管理、衛生管理における知識及び意識の向上を目的に、研修会を実施した。

実施日	内容	参加者数
H30.5.23	給食施設研究会講演会 講演「給食施設の衛生管理 HACCPの概要と導入の意義」 講師 朝霞保健所 生活衛生・薬事担当 職員 (会場 朝霞保健所)	給食研究会員 16人
H30.6.20	平成30年度給食施設研修会 情報提供「集団給食施設栄養管理状況報告書 の結果について」 「受動喫煙防止対策について」 「がんサポーター養成について」 報告者 朝霞保健所 保健予防推進担当 職員 講演「給食施設における衛生管理について」 講師 朝霞保健所 生活衛生・薬事担当 職員 汁物塩分測定 各施設で提供している汁物を当日持参いただき、塩分測定 を実施し、測定結果について情報提供を行った。 (会場 朝霞市コミュニティセンター)	給食施設管理者及 び給食従事者 169人 汁物塩分測定 133施設

(3) 食育普及研修会

地域における食育関係機関の連携と関係者の意識の向上を図ることを目的に、食育普及研修会を実施した。

実施日	内 容	参加者
H30. 6. 19	食育推進担当者会議 内容 平成30年度健康増進・栄養関係事業について 健康づくり・食育連絡会議及び研修会について 情報交換 (会場 朝霞保健所)	管内保健センター等食 育推進担当者 11人
H30.10.15 H30.12.10	栄養士人材育成研修会 国民健康・栄養調査説明会 講師 朝霞保健所 職員 (会場 朝霞保健所) 講義及び演習「すぐ役立つ栄養学と食品成分表の活用法」 講師 女子栄養大学 生涯学習講師 塩澤和子氏 活動紹介 地域活動栄養士会えぷるんの活動について 講師 地域活動栄養士会 総務 近藤眞智子氏 (会場 朝霞保健所)	地域活動栄養士会員 等 15人 管内市町関係職員、 地域活動栄養士会員、 栄養士資格をもつ者 30人
H30.10.26 H30.11.17	若い世代に対する食事の重要性や食習慣の改善に関する 情報の提供 (会場 県立武道館 十文字学園女子大学)	武道学園受講者 36人 十文字学園女子大学 学生 120人
H31. 1. 11	アレルギー研修会 講演「食物アレルギーの適切な対応について」 講師 湘北短期大学 生活プロデュース学科 講師 林典子 氏 (会場 朝霞市コミュニティセンター)	小学校、特別支援学校、 病院、保育所等児童福 祉施設、幼稚園、市町 保健衛生主管課・教育 委員会・児童福祉主管 課の関係職員、給食研 究会員、地域活動栄養 士会員 183人
H31. 1. 28	減塩対策研修会 テーマ「減塩対策をすすめるために」 情報提供「埼玉県及び朝霞保健所管内の 健診結果の状況について」 講師 埼玉県健康長寿課 健康増進・食育担当 井出浩一氏 事例発表「『志木市減らソルト』プロジェクト事業 について」 ～特定健診の結果を見える化で減塩～ 講師 志木市健康福祉部健康政策課 主幹 志田真由美 氏	管内各市町国民健康保 険主管課及び保健セン ター職員、保険者職員、 企業内診療所職員、病 院・診療所・事業所等 職員、地域活動栄養士 会員 43人

	講演「地域、企業等で減塩対策をすすめるために」 講師 女子栄養大学 教授 武見ゆかり 氏 グループワーク 減塩対策を進めるためにできること 塩分摂取量の推定を目的として、ナトカリ計で参加者の 尿中Na/K(ナトリウム/カリウム)比を測定した。 (会場 朝霞保健所)	
H31. 3.12	健康づくり研修会 講義及び実技「働く世代のための健康づくり ～運動と栄養～」 講師 シンコースポーツ株式会社 健康運動指導士 西沢敬二 氏 (会場 朝霞保健所)	給食研究会員、地域活 動栄養士会員 11人

(4) 市町村の食育推進計画策定支援事業

管内市町食育推進会議等への参画 18回

(5) 健康づくり協力店

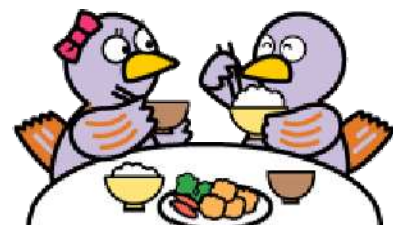
健康づくり協力店店舗数 53店舗(平成30年度末現在)

(6) 健康づくりのための埼玉県地域・職域連携推進事業

ア 健康課題対策会議

各市町で実施する特定健診・特定保健指導事業等が円滑、かつ効果的に実施できる  
よう支援を行った。

実施日	内 容	参加者
H31. 1.28	健康課題対策会議 内容：各機関における健康課題とその対策と情報 意見交換 その他 (会場 朝霞保健所)	管内市町担当者(国保、 保健)、健康管理室等 を有する管内事業所担 当者等 43人



イ 効果的な保健指導実施支援事業

保健指導実務者等のスキルアップ、保健指導の質の向上及び円滑な地域・職域の連携推進を目指して研修会を実施した。

実施日	内 容	参加者
H30.12.18	<p>働き盛り世代の健康管理研修会(西部ブロック保健所合同研修会)</p> <p>事例報告「会社・健保・食堂が協働で取り組むコラボヘルス ～食生活向上プロジェクト」</p> <p>講師 ボッシュ健康保険組合 管理栄養士 池田 香織 氏</p> <p>講演「食を活かした『健康経営』 ～少ない労力、楽しい企画・工夫で実現しよう～」</p> <p>講師 栄養サポートネットワーク合同会社 代表 管理栄養士 安達 美佐 氏</p> <p>意見交換</p> <p>各施設で提供している汁物を当日持参いただき、塩分測定を実施し、測定結果について情報提供を行った。</p> <p>東松山・坂戸・狭山・川越市保健所と共催 (会場 川越地方庁舎大会議室)</p>	<p>事業所等の総務・福利厚生担当及び健康管理担当、給食業務従事者、給食施設で栄養管理・健康増進に携わっている者、地域で健康増進に携わっている者、市町村関係部署職員、健康保険組合関係者</p> <p>47人</p> <p>汁物塩分測定 26施設</p>
H31. 2. 4 H31. 2.21 2日間 1コース	<p>保健指導を効果的に行うためのスキルアップ研修会</p> <p>テーマ 成果を導く保健指導のポイント ～事例検討でスキルアップ～</p> <p>第1回 講義・演習 成果を導く保健指導のポイント ～10分でアセスメント～</p> <p>第2回 講義・演習 成果を導く保健指導のポイント ～アセスメント、目標設定、評価のコツ～</p> <p>講師 栄養サポートネットワーク合同会社代表 管理栄養士、公衆衛生学公認公衆衛生専門家、 神奈川県糖尿病療養指導士 安達美佐 氏</p> <p>(会場 朝霞保健所)</p>	<p>管内各市町国民健康保険主管課及び保健センター職員、保険者職員、企業内診療所職員、病院・診療所・事業所等職員、地域活動栄養士、県国保連合会、協会けんぽ保健指導担当者、保健所職員等</p> <p>第1回 36人 第2回 30人</p>



実施日	内 容	参加者
H30. 8.27	<p>データヘルス研修会</p> <p>内容</p> <p>グループ討議「特定保健指導実施率向上対策の阻害要因の整理・対策の検討方法～実践編～」</p> <p>講義「特定保健指導実施率向上対策の阻害要因の整理・対策の検討方法」</p> <p>講師 合同会社生活習慣病予防センター代表 岡山 明氏 (会場 南部保健所)</p>	<p>南部保健所 圏域内の10市 ・1町・6国保組 合・広域連合・保 健所等</p>
H30.10.29	<p>内容</p> <p>グループ討議「特定保健指導実施率向上対策の見直しの視点について～実践編～」</p> <p>講義「特定保健指導実施率向上対策の見直しの視点について」</p> <p>講師 合同会社生活習慣病予防センター代表 岡山 明氏 (会場 南部保健所)</p>	<p>29人 32人</p>
H30.12.17	<p>内容</p> <p>報告「拠点保健所における第1回・第2回データ活用研修会について」</p> <p>報告者 埼玉県国保連保健課保健事業係長 櫻井 一二三氏</p> <p>事例発表「保健指導実施率向上の取組事例」</p> <p>報告者 深谷市、草加市、吉川市</p> <p>意見交換「特定保健指導実施率向上対策に係る意見交換」</p> <p>講演「特定保健指導実施率向上のポイント」</p> <p>講師 合同会社生活習慣病予防センター代表 岡山 明氏 (会場 国保会館)</p>	<p>県内の市町村、 国民健康保険組 合、後期高齢者医 療広域連合、保健 所等 76人</p>

ウ 管内事業所従業員に対する健康づくり事業への参画

管内の事業所従業員を対象とした健康づくり事業を事業所の健保組合診療所スタッフ（産業医、産業看護師、保健師等）及び事業所食堂部門（管理栄養士等）との連携会議に参画した。

- ・ 連携会議：平成30年5月～31年3月 計5回
- ・ 給食施設における食事相談会  
平成30年10月18日、25日  
当該事業所給食施設利用者（新入社員）17人に対する個別食事相談

エ 特定健診受診率向上事業

保健所での研修会等各種事業を活用し周知を図るとともに、管内市町の取り組みに対し、支援・協力を行った。

保健所主催研修会及び国民健康・栄養調査時等における受診勧奨

## 管内市町の取り組みへの支援・協力

実施日	内 容	参加者
H30.11.11	「朝霞地区4市合同特定健診受診率向上キャンペーン」 会場：和光市内 内容：健康相談、啓発チラシ等配布、測定コーナー等	一般住民 (血管年齢約200人 脳年齢約80人の来場)

- オ 市町村健康長寿のための情報担当者会議  
管内市町ヒアリング(7市町)  
各市町国保主管課、保健衛生主管課職員を対象に実施
- ・5月14日 三芳町
  - ・5月16日 富士見市
  - ・5月22日 朝霞市、志木市、和光市、新座市
  - ・6月 1日 ふじみ野市

カ 健康長寿サポーター養成に関する支援 計3回 81名

## (7) 受動喫煙防止対策関連

ア 埼玉県全面禁煙・空間分煙実施施設認証制度の推進

平成30年度(件)

種 別	全面禁煙	空間分煙	合 計
保健・福祉・医療機関	240	-	240
教育関係機関	153	1	154
文化・運動施設	20	1	21
飲食店等	73	1	74
その他民間施設等	10	2	12
官 公 庁	27	-	27
合 計	523	5	528

イ 受動喫煙防止対策強化研修会

実施日	内 容	参加者
H30. 4.27 H30. 9.13 H30.10.15	学生、事業所職員への健康教育 たばこの健康被害について、受動喫煙防止対策に関わ る国の動向について説明。 (会場 朝霞保健所)	臨地実習生 事業所職員 81人
H30. 6.20	給食施設研修会 情報提供 「受動喫煙防止対策について(受動喫煙とは、副流煙の 有害物質、受動喫煙により起こり得る病気、たばこの ない社会を目指して等)」 「がんサポーター養成について」等 報告者 朝霞保健所 保健予防推進担当 職員 (会場 朝霞市コミュニティセンター)	給食施設管理者及び 給食従事者 169人
H30.12.18	働き盛り世代の健康管理研修会 情報提供「受動喫煙防止対策に関わる国の動向について」 報告者 健康長寿課 健康増進・食育担当 職員 東松山・坂戸・狭山・川越市保健所と共催 (会場 川越地方庁舎大会議室)	市町村関係部署職員、 事業所職員、健康保険 組合関係者 等 47人
H31. 1.28	健康課題対策会議 情報提供「埼玉県及び朝霞保健所管内の健診結果の状況 について」 特定健診等からわかる地域の喫 煙率の状況等について説明。 報告者 健康長寿課 健康増進・食育担当 職員 (会場 朝霞保健所)	市町村関係部署職員、 事業所職員、健康保険 組合関係者 等 43人

(8) 給食施設指導

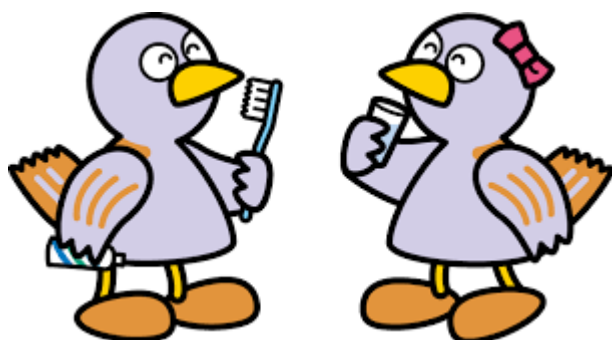
平成30年度(件)

給食管理指導 延べ施設数	特 定 給 食 施 設		その他の 給食施設	合 計
	1回100食以上 又は 1日250食以上	1回300食以上 又は 1日750食以上		
	161	96		

## 7 歯科保健

保健所と管内市町、地域の歯科医師、歯科衛生士との連携を図ることを目的に、保健所歯科口腔保健連携会議を実施した。

実施日	内 容	参加者
H30.12.20	<p>朝霞保健所歯科口腔保健連携会議</p> <p>講演「埼玉県における小児歯科保健の現状と課題 ～むし歯の減少と健康格差の拡大～」</p> <p>講師 埼玉県健康長寿課 主査 小泉伸秀 氏</p> <p>事例紹介「狭山市学習支援教室における 健口支援事業について」</p> <p>講師 入間郡市歯科医師会第2支部 健口支援事業担当 黒米健治 氏</p> <p>事例紹介「埼玉県子供の健口支援事業について」</p> <p>講師 (一社)埼玉県歯科医師会 地域保健部員 入間郡市歯科医師会 理事 川口浩 氏</p> <p>グループディスカッション</p> <p>テーマ「子どもの歯科口腔保健の推進について」</p> <p>進行 入間郡市歯科医師会 常務理事 大野康 氏</p>	<p>朝霞地区歯科医師会 入間郡市歯科医師会 埼玉県歯科衛生士会 市町関係者、保健所職員等</p> <p style="text-align: right;">31名</p>



## 8 精神保健福祉

保健所は地域精神保健福祉活動の中心機関として、地域住民の保健福祉ニーズに応じ、様々な精神保健福祉サービス事業を実施している。

### (1) 精神保健福祉相談及び訪問指導

保健師や精神保健福祉相談員が、随時相談及び訪問指導を行っている。新規の受付経路では、警察からの紹介によるものが増えている。

また、管内市町職員等から個別ケースの対応についての技術的支援を求められることが多い。

#### ア 相談及び訪問指導の受付経路

平成30年度(人)

実人員	受付経路の内訳		
	市町村	医療機関	その他
500	146	90	148

その他には、警察、本人、家族・親戚、知人等が含まれる。

#### イ 訪問指導状況

平成30年度(人)

実人員	訪問指導内容(延べ人員)					合計
	社会復帰	アルコール	薬物	ひきこもり	その他	
182	20	17		21	273	331

その他には、入院・受診に関する相談等が含まれる。

#### ウ 相談状況(面接・電話による相談)

平成30年度(人)

相談内容(延べ人員)								合計	(再掲) 電話相談 延べ人員
老人精神保健	社会復帰	アルコール	薬物	思春期	心の健康づくり	ギャンブル	その他		
86	29	40	16	29	20	3	3,347	3,570	2,927

その他には、ひきこもり、自殺関連等の相談が含まれる。

### (2) 通報及び措置入院患者数

平成30年度の通報件数は、合計150件。そのうち101件で精神保健診察を実施し、措置入院は67件であった。

( 3 ) 精神保健福祉連絡調整会議

精神保健福祉事業運営上の検討、管内の連携強化を図るため、管内市町との連絡調整会議を実施した。年 1 回：参加者 2 0 名

( 4 ) 措置入院者退院後支援事業

措置入院者の社会復帰促進等を図るため、継続的かつ確実な支援の体制、関係機関との役割分担、地域における課題の検討、支援計画書の作成を行った。

ア 精神障害者地域支援協議会（代表者会議）

地域の精神科医療機関の役割分担や連携、関係機関の情報共有方法、措置入院の運用の在り方などの協議を行った。年 1 回：参加者 2 3 名（ 1 5 団体）

イ 精神障害者地域支援協議会（調整会議）

措置入院者の退院後支援に関する計画の策定やそのための会議を開催した。  
年 1 0 回：計画書作成 1 0 件

( 5 ) 精神障害を地域で支えるシステム構築事業

精神障害にも対応した地域包括ケアシステムの構築を図るため、保健、医療、福祉、その他の関係機関職員と協力し各種会議や関係機関担当者の対応能力向上のための研修等を開催した。

ア 精神障害者地域支援体制構築会議 年 1 回：参加者 2 0 名

イ 地域精神障害者保健医療福祉推進会議 年 3 回：参加者延べ 5 6 名

ウ 精神障害者を地域で支えるための研修会 年 2 回：参加者延べ 6 1 名

エ 個別支援技術研修会 全 3 回：参加者延べ 7 1 名

( 6 ) ひきこもり対策事業

ア ひきこもり専門相談

臨床心理士による専門相談を実施した。合計 6 回：利用者延べ 9 名

イ 家族教室

家族を対象にした家族教室を開催した。全 2 回：参加者延べ 1 9 名

ウ ひきこもり支援に係わる情報交換会

関係機関の情報交換を行った。年 1 回：参加者 1 2 名（ 1 1 団体）

( 7 ) こころとからだのアルコール健康講座

県民向け講演会

「これからも楽しく元気に長くお酒と付き合うために節酒のすすめ」

3 回実施：参加者延べ 5 8 名

( 8 ) 自殺予防対策

保健所窓口等で啓発リーフレット、相談窓口案内カードの配布

# 生活衛生・薬事担当

## 1 薬務

医薬品等の有効性、安全性を確保し、又毒物劇物による危害防止を図るため、監視指導を行った。

### (1) 薬事関係施設数及び監視件数

平成31年3月31日現在

区 分 項 目		施 設 数								平成30年度 監視件数 (件)	
		管内計	朝霞市	志木市	和光市	新座市	富士見市	ふじみ野市	三芳町		
医薬品	薬 局	253	49	26	24	47	49	45	13	168	
	薬局製造業	19	5	1	-	6	4	3	-	11	
	薬局製造販売業	19	5	1	-	6	4	3	-	11	
	店舗販売業	123	26	10	7	35	19	22	4	60	
	卸売販売業	28	7	2	1	11	2	1	4	7	
医療機器	高度管理 販売業	247	50	15	22	62	43	35	20	98	
	医療機器 貸与業	95	19	4	9	27	17	10	9	26	
	管理医 販売業	1,032	200	77	85	208	173	205	84	240	
	療機器 貸与業	492	102	43	39	116	79	82	31	235	
小 計		2,308	463	179	187	518	390	406	165	856	
毒物・劇物	製 造 業	12	2	-	2	1	1	3	3	5	
	輸 入 業	5	2	1	1	-	-	1	-	-	
	販売業	一 般 販売業	142	26	12	14	40	17	21	12	59
		農 業 用 品 目	19	1	4	-	5	3	2	4	5
		特 定 品 目	6	3	-	-	2	1	-	-	3
	業務上 取扱者	電 気 め っ き 業	13	2	1	2	2	1	4	1	-
		金 属 熱 処 理 業	1	1	-	-	-	-	-	-	-
	特定毒物研究者	6	-	-	1	-	-	4	1	-	
小 計		204	37	18	20	50	23	35	21	72	
合 計		2,512	500	197	207	568	413	441	186	928	

管理医療機器に係る施設数及び監視件数は省令第49条によるみなし数(但し、高度管理医療機器に係る許可を持つものを除く)を含む。

(2) 麻薬・覚せい剤等薬物乱用防止推進事業

麻薬・覚せい剤等の薬物の乱用は、個人の健康上の問題にとどまらず、家庭を崩壊させ、社会に計り知れない弊害をもたらすものであることから、朝霞保健所管内薬物乱用防止指導員協議会と協力して、薬物乱用防止啓発事業を実施した。

ア 「ダメ。ゼッタイ。」普及運動

(ア) 6・26ヤング街頭キャンペーン

平成30年6月23日(土)

JR 北朝霞駅及び東武東上線朝霞台駅ロータリー付近で実施

- ・リーフレット、ポケットティッシュ等を2,500セット、うちわを1,500本配布
- ・ポスター、のぼり旗の掲示

(イ) 国連支援募金の実施

イ 中学校、高等学校等で開催される薬物乱用防止教室に講師を派遣するとともに、街頭キャンペーンや健康まつり等のイベントでパンフレット等を配布した。

(3) 献血推進事業

医療の現場において用いられる血液製剤は全て献血により賄われており、市及び血液センターの協力を得て献血者確保に努めた。

献血実施状況(移動採血車分)

平成30年度(人)

市町別 項目		管内計							
		朝霞市	志木市	和光市	新座市	富士見市	ふじみ野市	三芳町	
献血実績	400mL	5,222	1,804	288	751	649	375	925	430
	200mL	639	169	38	127	186	33	61	25
	合計	5,861	1,973	326	878	835	408	986	455





## 2 食品衛生

食品衛生法及び食品衛生に関する条例に基づく営業許可事務、食中毒及び苦情食品等の調査並びに食中毒予防のための食品衛生知識の普及啓発に努めた。

### (1) 食品衛生法第52条による許可対象施設数

平成31年3月31日現在

業種別	区分	許可対象施設数							
		管内計	朝霞市	志木市	和光市	新座市	富士見市	ふじみ野市	三芳町
飲食店営業		4,087	758	356	303	881	761	831	197
	一般食堂・レストラン	1,265	238	110	95	266	218	269	69
	仕出し・弁当屋	120	22	17	9	19	15	26	12
	旅館	25	3	3	3	9	3	1	3
	その他	2,677	495	226	196	587	525	535	113
喫茶店営業		706	97	54	90	162	51	125	127
菓子製造業		484	78	53	37	106	84	83	43
あん類製造業		1	1	-	-	-	-	-	-
アイスクリーム製造業		1	-	-	-	1	-	-	-
乳製品製造業		3	-	-	1	-	-	-	2
乳類販売業		1,033	189	86	129	229	153	163	84
食肉処理業		23	3	2	7	8	3	-	-
食肉販売業		531	99	53	65	109	89	72	44
食肉製品製造業		4	1	-	-	1	-	-	2
魚介類販売業		506	100	49	57	105	90	64	41
魚肉練り製品製造業		1	-	-	-	-	-	1	-
食品の冷凍又は冷蔵業		27	2	1	2	3	2	2	15
清涼飲料水製造業		4	-	1	2	1	-	-	-
氷雪販売業		2	-	-	-	-	-	2	-
食用油脂製造業		2	-	-	-	-	-	-	2
マーガリン又はショートニング製造業		2	-	-	-	-	-	-	2
みそ製造業		3	-	-	1	1	1	-	-
醤油製造業		2	1	-	-	1	-	-	-
ソース類製造業		6	-	1	-	1	-	1	3
酒類製造業		2	-	1	-	-	-	-	1
豆腐製造業		21	2	1	1	2	6	8	1
納豆製造業		1	1	-	-	-	-	-	-
めん類製造業		35	4	2	4	11	5	4	5
そうざい製造業		41	5	3	4	10	4	7	8
かん詰又はびん詰食品製造業		2	-	-	-	1	-	-	1
添加物製造業		13	3	2	1	1	1	3	2
合計		7,543	1,344	665	704	1,634	1,250	1,366	580

(2) 食品衛生に関する条例第2条及び第3条による許可対象施設等の数

平成31年3月31日現在

業種別	区分	許可対象施設数							
		管内計	朝霞市	志木市	和光市	新座市	富士見市	ふじみ野市	三芳町
菓子種製造業		1	-	-	-	-	-	1	-
こんにやく類製造業		1	-	-	-	1	-	-	-
つけ物製造業		28	3	2	6	4	5	3	5
魚介類加工業		10	1	2	1	3	2	1	-
食料品販売業		1,470	260	134	151	309	279	220	117
行 商		11	-	2	-	-	2	6	1
合 計		1,521	264	140	158	317	288	231	123

(3) 業種別許可等処理件数(食品衛生法)

平成30年度(件)

業種別	区分	新規	更新	廃業
飲食店営業	一般食堂・レストラン	332	406	331
	仕出し・弁当屋	59	108	86
	旅 館	4	19	13
	そ の 他	-	3	1
	そ の 他	269	276	231
喫茶店営業		54	113	92
菓子製造業		39	45	39
乳類販売業		61	113	100
食肉処理業		1	1	3
食肉販売業		44	54	33
魚介類販売業		42	56	29
食品の冷凍又は冷蔵業		2	2	3
清涼飲料水製造業		-	-	-
氷雪販売業		-	-	-
ソ - ス類製造業		1	1	1
豆腐製造業		1	1	3
めん類製造業		1	1	2
そうざい製造業		5	5	3
添加物製造業		-	2	-
そ の 他		1	4	-
合 計		584	804	639

(4) 業種別許可等処理件数(食品衛生に関する条例)

平成30年度(件)

業種別 \ 区分	新規	更新	廃業
こんにゃく類製造業	-	-	-
つけ物製造業	2	2	3
魚介類加工業	-	1	-
食料品販売業	65	133	178
行 商	-	-	2
合 計	67	136	183

(5) 食中毒発生状況

平成30年度中に、食中毒事故の発生はなかった。

(6) 苦情受付処理数

平成30年度(件)

	表示関連	異物混入 (虫以外)	カビの 発 生	虫の混入	*その他	合 計
処理数	6	39	6	10	158	219

\*その他 腐敗・変敗、異味、下痢等の有症苦情、衛生管理不良等

(7) 食中毒予防のための食品衛生知識の普及啓発

講習会の開催

平成30年度は食品衛生の講習会を31回実施し、食品関係営業者、祭りなどのイベント参加者(臨時出店届出者)、福祉関係者等1,779名が受講した。

### 3 環境衛生

環境関係法令等に基づき、営業の許可及び確認を行うとともに、関係施設への立入検査を実施し、衛生の確保に努めた。

#### (1) 環境衛生施設数及び監視件数

平成31年3月31日現在

区分 業種別	施設数								平成30年度	
	管内計	朝霞市	志木市	和光市	新座市	富士見市	ふじみ野市	三芳町	新規 (件)	監視件数 (件)
理容所	417	59	49	33	77	82	94	23	6	102
美容所	966	144	107	65	195	217	198	40	47	265
クリーニング所	455	90	51	36	114	66	72	26	6	132
公衆浴場	39	6	5	6	9	6	6	1	-	41
興行場	11	1	1	3	2	2	1	1	-	5
旅館	29	5	4	3	10	3	1	3	-	17
合計	1,917	305	217	146	407	376	372	94	59	562

#### (2) 特定建築物

平成31年3月31日現在

区分 種別	施設数								平成30年度 新規届出数 (件)
	管内計	朝霞市	志木市	和光市	新座市	富士見市	ふじみ野市	三芳町	
興行場	5	1	-	1	1	1	-	1	-
百貨店	19	2	1	3	5	3	5	-	-
店舗	35	4	3	1	17	2	6	2	4
事務所	32	8	2	10	4	1	6	1	2
学校	24	8	2	5	6	1	2	-	2
旅館	2	1	-	-	1	-	-	-	-
その他	17	2	-	9	2	1	2	1	-
合計	134	26	8	29	36	9	21	5	8

#### (3) 建築物登録営業所

平成31年3月31日現在

区分 業種別	施設数								平成30年 度監視件数 (件)
	管内計	朝霞市	志木市	和光市	新座市	富士見市	ふじみ野市	三芳町	
建築物清掃業	3	-	-	1	-	-	1	1	1
建築物空気環境測定業	3	-	-	2	-	1	-	-	1
建築物空気調和用ダクト清掃業	-	-	-	-	-	-	-	-	-
建築物飲料水水質検査業	-	-	-	-	-	-	-	-	-
建築物飲料水貯水槽清掃業	34	7	1	6	8	3	3	6	3
建築物排水管清掃業	7	2	-	-	4	1	-	-	-
建築物ネズミ昆虫等防除業	5	-	1	2	-	-	1	1	2
建築物環境衛生総合管理業	-	-	-	-	-	-	-	-	-
合計	52	9	2	11	12	5	5	8	7

(4) 墓地等施設数

平成31年3月31日現在

種別	区分 管内計	施設数							平成30年度許可件数(件)		
		朝霞市	志木市	和光市	新座市	富士見市	ふじみ野市	三芳町	新規	変更	廃止
墓地	976	87	148	42	309	86	79	225	-	-	4
納骨堂	8	1	-	1	2	3	-	1	1	-	-
火葬場	1	-	-	-	-	1	-	-	-	-	-

(5) プール

平成31年3月31日現在

種別	区分 管内計	施設数							平成30年度 監視件数(件)
		朝霞市	志木市	和光市	新座市	富士見市	ふじみ野市	三芳町	
民営	15	2	2	3	3	2	2	1	16
公営	8	3	-	2	1	1	1	-	11
合計	23	5	2	5	4	3	3	1	27

## 4 水道

住民等からの依頼により、飲料水等の水質検査を行い、水質基準に適合しないものについては、必要な措置を講ずるよう指導を行った。

(1) 水道施設数

平成31年3月31日現在

種別	区分 管内計	施設数							平成30年度 監視件数(件)
		朝霞市	志木市	和光市	新座市	富士見市	ふじみ野市	三芳町	
上水道	7	1	1	1	1	1	1	1	-
専用水道	3	*	*	*	*	*	*	3	3
簡易専用水道	87	*	*	*	*	*	*	87	1
自家用水道(条例)	2	*	*	*	*	-	1	1	2

\*は市に権限移譲されているもの

(2) 水質検査実施数

平成30年度(件)

区分	上水道	専用水道	簡易専用水道	他の水道	井戸等	合計
検体数	8	-	2	2	11	23
不適数	-	-	-	-	4	4

## 5 動物指導全般

### (1) 狂犬病予防

狂犬病予防法及び埼玉県動物の愛護及び管理に関する条例に基づき、放し飼い犬の捕獲収容と、飼い主に対し正しい飼い方の指導を行った。

平成30年度

区分	市別									合計
	朝霞市	志木市	和光市	新座市	富士見市	ふじみ野市	三芳町	他市		
登録頭数*	4,155	3,300	2,284	7,177	4,082	4,189	1,757			26,944
注射頭数	2,676	1,831	1,669	3,076	2,733	2,926	1,305			16,216
犬の事故届出数	4	-	-	4	2	3	1	-		14
収容頭数	8	2	5	8	6	11	5			45
内訳	捕獲	5	2	5	7	5	10	5		39
	飼養放棄	3	-	-	1	1	1	-		6
返還頭数	5	2	3	3	4	6	5	-		28
苦情処理件数	97	51	48	142	83	68	32	130		651
内訳	捕獲依頼	10	2	5	16	9	9	7	1	59
	犬の引取	3	4	1	7	4	7	1	-	27
	放し飼い	2	1	4	7	6	-	-	-	20
	咬傷	6	1	-	7	4	3	1	1	23
	家畜等被害	-	-	-	-	-	-	-	-	-
	糞尿関係	4	3	-	5	3	1	-	1	17
	鳴き声関係	10	4	9	13	7	3	1	1	48
	その他	34	14	10	27	19	12	8	14	138
	不明・保護犬	20	12	13	22	15	17	8	112	219

\*登録頭数は平成31年3月31日現在

### (2) 特定動物の飼育状況

動物の愛護及び管理に関する法律に基づき、特定動物の飼養・保管を行う施設について、許可事務及び事故発生防止の指導を行った。

平成31年3月31日現在

飼養場所	飼養目的	飼養動物種	飼養頭数(頭)
朝霞市	愛がん用	ニホンザル	2
志木市	愛がん用	ワニガメ	1
和光市	学術研究用	ニホンザル	80
和光市	愛がん用	ワニガメ	1
新座市	愛がん用	ワニガメ	1
新座市	愛がん用	ボアコンストラクター	1
ふじみ野市	愛がん用	ボアコンストラクター	5

(3) 動物取扱業

動物の愛護及び管理に関する法律に基づき、ア 第一種動物取扱業及びイ 第二種動物取扱業の事業所等の登録事務及び指導を行った。

ア 第一種動物取扱業

平成31年3月31日現在

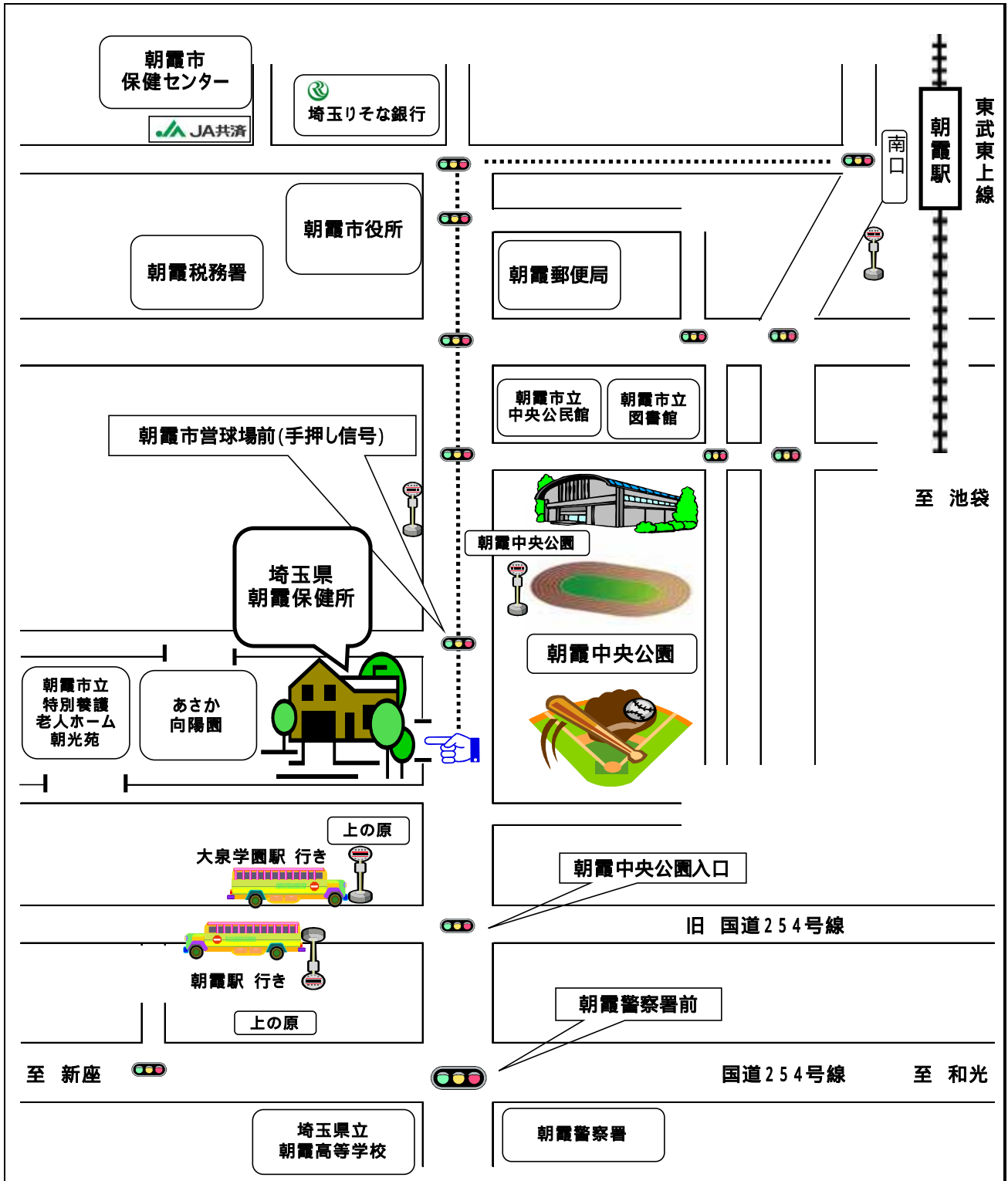
区分業種	管内計	登録数							平成30年度処理件数(件)		
		朝霞市	志木市	和光市	新座市	富士見市	ふじみ野市	三芳町	新規	廃業	転入
販売	88	8	12	7	24	19	14	4	10	8	-
保管	127	17	17	9	37	21	18	8	21	6	-
貸出	8	-	1	1	3	2	-	1	5	-	-
訓練	27	5	1	2	9	4	5	1	3	-	-
展示	7	1	1	-	3	1	-	1	1	1	-
競りあっせん	-	-	-	-	-	-	-	-	-	-	-
譲受飼養	1	-	-	-	1	-	-	-	-	-	-
合計	258	31	32	19	77	47	37	15	40	15	-

イ 第二種動物取扱業

平成31年3月31日現在

区分業種	管内計	登録数							平成30年度処理件数(件)		
		朝霞市	志木市	和光市	新座市	富士見市	ふじみ野市	三芳町	新規	廃業	転入
譲渡し	6	1	1	-	1	1	2	-	1	-	-
保管	-	-	-	-	-	-	-	-	-	-	-
貸出	1	-	-	-	-	-	1	-	-	-	-
訓練	1	-	-	-	-	-	1	-	-	1	-
展示	1	-	-	-	-	-	1	-	-	-	-
合計	9	1	1	-	1	1	5	-	1	1	-

# 埼玉県朝霞保健所 案内図



最寄駅：東武東上線朝霞駅 南口から徒歩約15分（1.2km）

バスをご利用の場合は、西武バス（大泉学園駅行き）上の原バス停下車徒歩約5分



---

保健所年報 令和元年度版

令和元年9月発行

編集・発行 埼玉県朝霞保健所

所在地 〒351-0016

埼玉県朝霞市青葉台1丁目10番5号

電話 048-461-0468

FAX 048-461-0133

E-mail [j610468@pref.saitama.lg.jp](mailto:j610468@pref.saitama.lg.jp)

ホームページ <http://www.pref.saitama.lg.jp/soshiki/b0702/>

---

**お知らせ** 表紙の年度表記は、平成21年度から発行した年度を表記しています。