

令和5年度版

# 事業概要

埼玉県幸手保健所



# 目 次

## 第 1 管内の概況

管内の概況 .....	1
管内の面積・人口・世帯数 .....	2

## 第 2 幸手保健所の概要

1 沿革 .....	3
2 組織と事務分掌 .....	5
(1) 組織図 .....	5
(2) 各担当の事務分掌 .....	6

## 第 3 事業概要

1 総務・地域保健推進担当 .....	8
(1) 衛生関係免許の申請 .....	8
(2) 人口動態統計 .....	9
(3) 衛生教育（各担当が実施） .....	18
(4) 保健所別研修・専門職人材育成拠点事業 .....	19
(5) 健康長寿のための埼玉県地域・職域連携推進事業 .....	20
(6) 埼玉県利根保健医療圏地域保健医療計画 .....	22
(7) 医務 .....	24
(8) 健康増進事業 .....	27
2 保健予防推進担当 .....	28
(1) 栄養・健康づくり .....	28
(2) 国民健康・栄養調査 .....	30
(3) 受動喫煙防止対策事業 .....	31
(4) 歯科保健 .....	31
(5) 母子保健 .....	32
(6) 精神保健福祉 .....	36
(7) 結核 .....	41
(8) 感染症予防 .....	44
(9) 新型インフルエンザ対策 .....	45
(10) 肝炎治療特別促進事業 .....	45
(11) ウイルス性肝炎患者等重症化予防推進事業 .....	45
(12) 被爆者の健康管理 .....	46
(13) 指定難病医療給付・小児慢性特定疾病医療給付等 .....	46
(14) 在宅難病患者支援事業 .....	58

3 生活衛生・薬事担当 .....	60
(1) 食品衛生 .....	60
(2) 狂犬病予防 .....	63
(3) 動物の愛護及び管理 .....	64
(4) 環境衛生 .....	65
(5) 薬務衛生 .....	67

#### 第4 参考資料

1 関係機関 .....	69
2 関係団体 .....	70
3 幸手保健所感染症診査協議会委員 .....	70
4 埼玉県利根地域医療構想調整会議委員名簿 .....	71
5 埼玉県利根地域保健医療協議会委員名簿 .....	72
6 人口動態統計 比率の解説 .....	73

# 第1 管内の概況

## 第 1 管内の概況

当保健所の所管区域は、埼玉県北東部の南埼玉郡及び北葛飾郡にまたがっており、久喜市、蓮田市、幸手市、白岡市、宮代町及び杉戸町の4市2町となっている。ほぼ、全域が低地であり、面積は214.52km<sup>2</sup>、人口は392,032人となっている。

管内人口は、高齢化が進行している。全年齢の人口における65歳以上の人口の割合を示す高齢化率の管内の状況は県の26.8%を上回る32.0%となっており、幸手市（35.6%）と杉戸町（33.6%）が上位を占めている（令和5年1月1日現在）。

出生数は、概ね減少傾向にある。管内の合計特殊出生率は県の1.22を下回る1.08となっている。

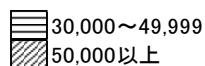
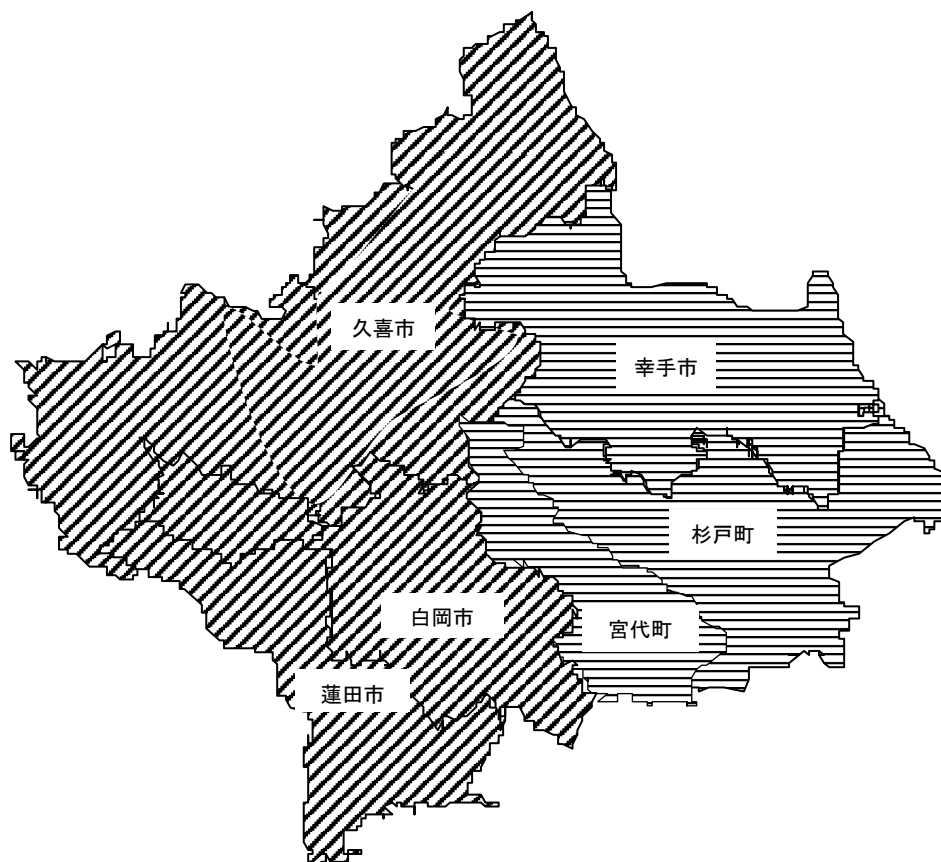
一方、死亡数は、概ね増加傾向にある。管内死亡率は県の10.5を上回る11.3となっており、幸手市（13.4）や杉戸町（11.5）が上位を占めている。

死亡原因は、管内では悪性新生物が死因順位第1位であり、以下に心疾患、老衰、脳血管疾患、肺炎と続いている。全県でも、悪性新生物、心疾患、老衰、脳血管疾患、肺炎の順である。

管内地勢については、地域の中核的都市である久喜市、蓮田市及び幸手市を中心に人口、商業の集積が見られる一方、田園地帯の中に市街地や集落が分散している。また基幹鉄道路線については、JR宇都宮線、東武伊勢崎線・日光線が縦貫しており、これら鉄道交通の利便性から、各線の主要駅を中心に都市化が進んでいる。

産業では、県内の穀倉地帯として稲作が行われているとともに、果樹等の都市近郊型農業も行われている。また、国道4号、県道さいたま栗橋線、国道122号の基幹道路が南北に通過しており、さらに久喜市に東北自動車道のインターチェンジが設けられている上、平成27年には東西を通過する圏央道（首都圏中央連絡自動車道）の幸手インターチェンジ、白岡菖蒲インターチェンジが開設されたことから、これらの道路、自動車交通を軸に大・中型店舗や物流輸送拠点の進出がみられる。

## 幸手保健所管内図



### 管内の面積・人口・世帯数

市町別	面積 km <sup>2</sup>	人 口			65 歳以上 人口	高齢化率	世帯数	一世帯当 たり人口	1 km <sup>2</sup> 当 たり人口
		計	男	女					
管 内	214.52	392,032	195,580	196,452	125,424	32.0%	177,314	2.21	1,827.49
久喜市	82.41	150,987	75,206	75,781	47,475	31.5%	68,201	2.21	1,832.14
蓮田市	27.28	61,211	30,397	30,814	19,642	32.1%	27,954	2.19	2,243.81
幸手市	33.93	49,404	24,824	24,580	17,565	35.6%	23,087	2.14	1,456.06
白岡市	24.92	52,748	26,186	26,562	14,902	28.3%	22,738	2.32	2,116.69
宮代町	15.95	33,514	16,825	16,689	10,996	32.8%	15,438	2.17	2,101.19
杉戸町	30.03	44,168	22,142	22,026	14,844	33.6%	19,896	2.22	1,470.80

※1 面積は、「令和元年全国都道府県市区町村別面積調」【国土交通省国土地理院】による。  
(令和元年10月 1日現在)

※2 人口及び世帯数は、「埼玉県町(丁)字別人口調査結果報告」【埼玉県総務部統計課】による。  
(令和 5年 1月 1日現在)





## 第2 幸手保健所の概要

## 第2 幸手保健所の概要

### 1 沿革

- 昭和12年 4月 旧保健所法が制定され、同年7月15日に施行となり、翌13年6月には忍（現加須）保健所が埼玉県で最初の保健所として創立された。
- 昭和19年10月 旧県立健康相談所（幸手町大字幸手1396番地）から移管により、県下5番目の保健所として幸手保健所が設立された。  
管内は3町19村。その後逐次新設保健所の整備により、保健衛生の中心機関として活動した。
- 昭和22年 8月 機構改革により衛生課は警察部より民生部へ移管された。
- 昭和22年 9月 新保健所法が制定され、翌23年1月1日に施行となった。
- 昭和22年11月 県の機構改革により民生部衛生課は衛生部に昇格となり、医政課、公衆衛生課、予防課、薬務課の4課が設置された。
- 昭和25年 8月 幸手保健所は幸手町大字幸手4336番地の1に移転され、この年の9月には行政区域の変更により、幸松、南桜井、川辺、豊野村が春日部保健所へ移管された。
- 昭和26年 4月 保健所の機構改革により、庶務課、衛生課、予防課の3課が設置された。
- 昭和30年 1月 行政区域の変更により、鷲宮町が加須保健所から移管された。
- 昭和37年 3月 農村栄養指導を推進するため、栄養指導室が増築された。
- 昭和39年 4月 保健所の機構改革により次長制が設置された。また、翌40年5月には保健婦室が設置され、3課1室となった。
- 昭和47年 3月 現在地、幸手市中一丁目16番4号に新庁舎が落成した。
- 昭和48年 7月 保健所の機構改革により、計画課が設置され4課1室となった。
- 昭和51年 9月 保健婦室が保健婦課に名称変更され、5課となった。
- 昭和52年 4月 公害業務が春日部保健所に集中化された。翌53年には食品衛生監視業務及び試験検査業務も春日部保健所に集中化された。
- 平成 3年 4月 保健所の機構改革により、計画課が廃止され、4課となった。  
また、行田保健所、加須保健所及び幸手保健所の管内の19市町村が二次保健医療圏（利根保健医療圏）として設定された。
- 平成 6年 6月 生活者の重視と地方分権の推進を目的とした地域保健法が成立した。
- 平成 7年 4月 予防課に、新たに精神保健相談員が配置された。
- 平成 9年 4月 福祉と保健・医療の連携を推進するため、埼玉葛城福祉事務所が、埼玉葛城南福祉事務所と埼玉葛城北福祉事務所に分割され、埼玉葛城北福祉事務所が幸手保健所庁舎内に埼玉葛城北福祉保健総合センターとともに併置された。  
埼玉県行政組織規則に基づき設置された埼玉葛城北福祉保健総合センターは、地域における福祉、保健及び医療の連携に関する総合調整や市町支援の調整等を所掌し、企画管理部、福祉部、保健部からなり、職員は保健所と福祉事務所を兼務することとなった。

埼玉県保健所条例の一部改正に伴って保健所の所管区域が変更となり、加須保健所久喜支所管内の久喜市、白岡町及び菖蒲町が加須保健所から移管され、幸手保健所久喜支所となった。

地域保健法の全面施行により、保健所は広域的、専門的かつ技術的拠点としての機能を、市町村は住民に身近な保健・福祉サービスを一体的に提供する役割が明確にされた。

平成11年 4月 埼玉県福祉保健総合センター設置条例の施行に伴い、幸手保健所は埼玉葛北福祉保健総合センターに置かれることとなった。

なお、これに伴い保健所本務の職員はいなくなり、埼玉葛北福祉保健総合センターの職員が幸手保健所職員を兼務することとなった。

平成18年 4月 県の保健所は広域的、専門的機能の強化を図るために、13の保健所と11の保健所分室に集約・再編された。

幸手保健所久喜支所は幸手保健所久喜分室となり、難病等の医療費助成や健康相談などを行うことになった。

平成22年 4月 埼玉県保健所条例の一部を改正する条例の施行に伴い、埼玉県福祉保健総合センター設置条例が廃止された。このことにより、埼玉葛北福祉保健総合センターが廃止され、埼玉県東部中央福祉事務所と埼玉県幸手保健所に分かれた。

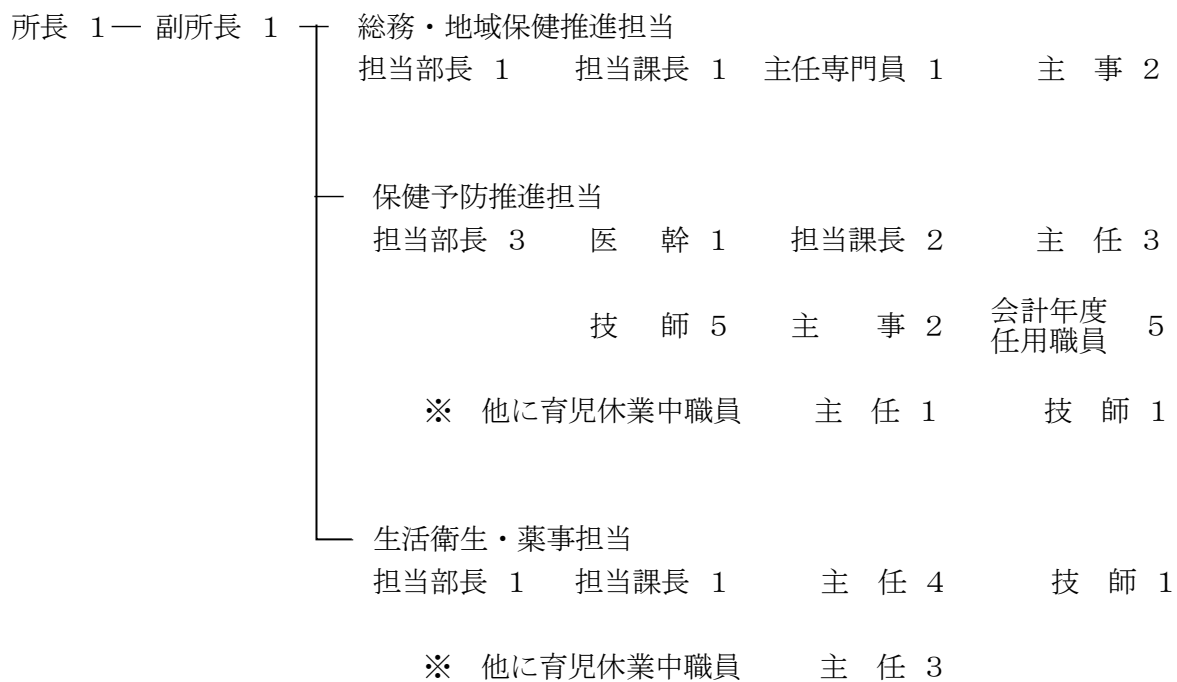
幸手保健所は、部制及び久喜分室が廃止され、総務・地域保健推進担当、保健予防推進担当、生活衛生・薬事担当の3担当制となった。

また、幸手保健所の所管区域に蓮田市が加わった。

## 2 組織と事務分掌

### (1) 組織図

(令和5年4月1日現在)



## (2) 各担当の事務分掌

### 《総務・地域保健推進担当》

- ① 人事、給与、服務、文書、公印、福利厚生等に関する事。
- ② 経理に関する事。
- ③ 公有財産及び物品の取得、管理及び処分に関する事。
- ④ 看護師、調理師等の免許等に関する事。
- ⑤ 表彰に関する事。
- ⑥ 地域保健に関する市町村支援の企画・調整に関する事。
- ⑦ 人口動態統計その他地域保健に係る統計に関する事。
- ⑧ 保健・医療・介護・福祉に係る情報等の収集、分析及び提供に関する事。
- ⑨ 地域保健医療計画の推進に係る保健所内の調整に関する事。
- ⑩ 圏域別取組の作成及び取組の推進に係る企画・調整並びに医療提供体制の確保に関する事。
- ⑪ 病院等の許可、立入検査、医療安全相談等の医事に関する事。
- ⑫ 臨床研修医、臨床研修歯科医の研修に関する事。
- ⑬ 地域ケアシステムづくりの推進に関する事。
- ⑭ 災害等非常時における保健・医療・介護・福祉の体制整備等対応策の策定等に関する事。
- ⑮ 調査・研究事業の調整に関する事。
- ⑯ 学生実習の受入れ調整に関する事。
- ⑰ 広聴広報の調整に関する事。
- ⑱ ホームページの運用に関する事。

### 《保健予防推進担当》

- ① 健康づくりに関する事業の企画・実施に関する事。
- ② 受動喫煙防止に関する事。
- ③ 健康相談の実施に関する事。
- ④ 健康教育の企画・実施に関する事。
- ⑤ 専門的母子保健に関する事。
- ⑥ 専門的栄養指導、特定給食施設等に対する指導等に関する事。
- ⑦ 栄養成分表示指導に関する事。
- ⑧ 歯科保健に関する事。
- ⑨ 精神保健福祉に関する事。
- ⑩ 難病対策及び被爆者の援護等に関する事。
- ⑪ 結核・感染症対策に関する事。

- ⑫ 健康増進、母子保健、栄養改善等に係る市町村事業に対する専門的かつ技術的支援等に関する事。
- ⑬ 地域におけるケア・コーディネーション機能の充実強化に関する事。
- ⑭ 児童虐待予防・防止に関する事。
- ⑮ 不妊治療助成金に関する事。
- ⑯ 石綿健康被害対策に関する事。
- ⑰ 公費負担医療給付の申請受理・支給に関する事。

#### 《生活衛生・薬事担当》

- ① 食品営業許可及び届出の受理、食品営業施設等の監視指導並びに食中毒の処理等に関する事。
- ② 食品営業関係者並びに消費者への衛生教育に関する事。
- ③ 理容所、美容所、クリーニング所の確認及び旅館、公衆浴場、興行場の営業許可並びにそれらの監視指導等環境衛生に関する事。
- ④ 特定建築物の届出並びに建築物事業の登録及び監視指導に関する事。
- ⑤ 薬局等の許可及び監視指導並びに医薬品等の適正使用に関する事。
- ⑥ 麻薬取扱者の免許及び監視指導に関する事。
- ⑦ 麻薬、覚醒剤、大麻等の薬物乱用防止に関する事。
- ⑧ 献血の普及啓発、献血推進団体の育成及び献血受入体制の整備促進に関する事。
- ⑨ 毒物劇物業者等の登録及び届出の受理、監視指導並びに毒物劇物の適正管理に関する事。
- ⑩ 適正飼養に関する飼い主への指導及び放浪犬の捕獲等狂犬病予防に関する事。
- ⑪ 特定動物の飼養又は保管の許可及び監視指導等に関する事。
- ⑫ 動物取扱業の登録及び監視指導等に関する事。
- ⑬ 水道施設の監視指導及び水質検査の受付等飲用水の衛生確保に関する事。
- ⑭ 温泉利用施設の監視指導等に関する事。
- ⑮ 遊泳用プールの届出の受理及び監視指導等に関する事。

## 第3 事業概要

令和4年度は令和3年度に引続き新型コロナウイルス感染症対策のため、事業の中止や実施時期の延期、縮小し実施した事業もあります。

### 第3 事業概要

#### 1 総務・地域保健推進担当

##### (1) 衛生関係免許の申請

厚生労働大臣免許、知事免許について、試験合格などによる新たな免許の申請や婚姻、転籍等による姓や本籍地の都道府県が変わった場合の免許証の書換え、免許証の紛失、き損した場合の再交付の申請等について、次のとおり受け付けた。

(厚生労働大臣免許)						(参考)	
免許の種類	(令和4年度)					令和3年度計	令和2年度計
	免許申請	書換訂正	再交付	抹消	計		
医師	10	3	1	1	15	20	16
歯科医師	5	2	0	0	7	3	5
薬剤師	25	17	1	0	43	43	40
管理栄養士	33	16	1	0	50	37	45
保健師	23	13	1	0	37	18	34
助産師	2	2	1	0	5	3	5
看護師	182	70	7	0	259	261	223
診療放射線技師	5	0	0	0	5	6	12
臨床検査技師	16	10	0	0	26	14	24
衛生検査技師	0	0	0	0	0	0	0
理学療法士	34	9	2	0	45	53	43
作業療法士	10	5	2	0	17	29	17
視能訓練士	3	2	0	0	5	6	7
計	348	149	16	1	514	493	471

(知事免許)						(参考)	
免許の種類	(令和4年度)					令和3年度計	令和2年度計
	免許申請	書換訂正	再交付	抹消	計		
調理師	60	9	15		84	76	87
製菓衛生師	9				9	5	5
クリーニング師	2			1	3		1
准看護師	27	4	3		34	48	51
栄養士	25	17	2		44	41	46
登録販売者	50	8			58	60	35
診療エックス線技師							
旧保健師							
旧助産師							
旧看護師							
准看護師(他県)		2	2		4	4	
計	173	40	22	1	236	234	225



## (2) 人口動態統計

### ア 管内人口の推移

管内人口は、昭和40年代から50年代にかけて大幅に増加した。特に、昭和45年から昭和50年までの5年間においては、約4割増という急激な増加が見られた。その後も伸び率は鈍化したものの増加傾向は続いていたが、平成17年からは減少傾向に転じた。

なお、平成22年度から蓮田市が当保健所管内になったが、減少傾向が続いている。

	H22	H25	H26	H27	H28	H29	H30	R1	R2	R3	R4
管内	402,467	398,910	397,850	397,950	397,608	396,792	395,620	393,809	392,353	390,894	389,404
増減率	0.25%	△0.84%	△0.27%	0.03%	△0.09%	△0.21%	△0.3%	△0.49%	△0.37%	△0.37%	△0.38%
久喜市	154,310	152,861	152,333	152,311	152,140	151,835	151,628	151,106	150,582	149,770	149,011
蓮田市	63,309	62,544	62,254	62,380	62,242	62,063	61,766	61,507	61,499	61,574	61,241
幸手市	54,012	53,239	52,715	52,524	52,232	51,797	51,225	50,767	50,066	49,544	49,164
白岡市	50,272	50,760	51,243	51,535	51,826	52,109	52,168	52,094	52,214	52,455	52,565
宮代町	33,641	33,533	33,618	33,705	33,846	34,115	34,325	34,133	34,147	33,974	33,905
杉戸町	46,923	45,973	45,687	45,495	45,322	44,873	44,508	44,202	43,845	43,577	43,518

※1 平成22年、平成27年、令和2年については、「国勢調査」【総務省統計局】による。

※2 ※1以外の年は埼玉県総務部統計課「埼玉県推計人口（各年10月1日現在）」（総人口）である。

※3 平成30年は平成29年12月末現在の市町村及び保健所の状況に合わせて、遡って整理した。そのため、市町村の合併及び保健所の再編等があった部分については、各年の「保健統計年報（衛生統計年報）」と一致しない。

※4 増減率については、平成22年は前回国勢調査からの増減率を、平成25年からは対前年増減率を表示した。

なお、平成22年度の増減率は、蓮田市を除いた人口で計算した。

## イ 人口構成

管内人口の年齢階級別人口と割合（年齢3区分）

市町名等 年齢（歳）	埼玉県		管内		久喜市		蓮田市	
	（人） 人口	（%） 構成比	（人） 人口	（%） 構成比	（人） 人口	（%） 構成比	（人） 人口	（%） 構成比
合計	7,381,007	100.0	392,032	100.0	150,987	100.0	61,211	100.0
0～14	860,489	11.7	41,879	10.7	16,212	10.7	6,508	10.6
15～64	4,542,770	61.5	224,729	57.3	87,300	57.8	35,061	57.3
65以上	1,977,748	26.8	125,424	32.0	47,475	31.5	19,642	32.1

市町名等 年齢（歳）	幸手市		白岡市		宮代町		杉戸町	
	（人） 人口	（%） 構成比	（人） 人口	（%） 構成比	（人） 人口	（%） 構成比	（人） 人口	（%） 構成比
合計	49,404	100.0	52,748	100.0	33,514	100.0	44,168	100.0
0～14	4,685	9.5	6,407	12.1	3,634	10.8	4,433	10.0
15～64	27,154	54.9	31,439	59.6	18,884	56.4	24,891	56.4
65以上	17,565	35.6	14,902	28.3	10,996	32.8	14,844	33.6

※「埼玉県町（丁）字別人口調査結果報告（令和5年1月1日現在）  
【埼玉県総務部統計課】による。

## ウ 人口動態総覧

(令和3年)

区 分		埼玉県	管 内	久喜市	蓮田市	幸手市	白岡市	宮代町	杉戸町
人 口		7,152,000	390,894	149,770	61,574	49,544	52,455	33,974	43,577
出 生	率	6.4	5.3	5.2	5.4	3.6	7.0	6.4	4.0
	総 数	45,424	2,054	782	332	180	368	218	174
	男	23,535	1,038	384	157	97	194	109	97
	女	21,889	1,016	398	175	83	174	109	77
死 亡	率	10.5	11.3	10.9	10.9	13.4	10.6	11.1	11.5
	総 数	75,164	4,411	1,639	674	664	557	377	500
	男	41,168	2,414	868	377	368	294	223	284
	女	33,996	1,997	771	297	296	263	154	216
自然増減	率	△ 4.2	△ 6.0	△ 5.7	△ 5.6	△ 9.8	△ 3.6	△ 4.7	△ 7.5
	総 数	△ 29,740	△ 2,357	△ 857	△ 342	△ 484	△ 189	△ 159	△ 326
乳児死亡	率	1.4	1.0	—	—	5.6	—	—	5.7
	総 数	62	2	—	—	1	—	—	1
新生児死亡	率	0.5	0.5	—	—	5.6	—	—	—
	総 数	21	1	—	—	1	—	—	—
死 産	率	20.0	19.1	17.6	23.5	27.0	16.0	9.1	27.9
	総 数	929	40	14	8	5	6	2	5
	自 然	437	21	9	3	1	4	1	3
	人 工	492	19	5	5	4	2	1	2
周産期死亡	率	2.8	3.4	2.6	3.0	5.6	8.1	—	—
	総 数	126	7	2	1	1	3	—	—
	妊娠満22週以後死産	110	6	2	1	—	3	—	—
	早産新生児	16	1	—	—	1	—	—	—
合計特殊出生率	率	1.22	1.08	1.05	1.11	0.84	1.30	1.33	0.93

※「令和3年 埼玉県保健統計年報 第2編 統計資料（第1章 人口動態統計）」  
【埼玉県 保健医療部 保健医療政策課】による。

## エ 出生

管内における令和3年の出生数は2,054人で、前年に比べ133人減少した。

また、出生率（人口千対）は5.3で前年に比べ0.4増加した。

### （ア）出生率の年次推移

	22年	23年	24年	25年	26年	27年	28年	29年	30年	元年	2年	3年
埼玉県	8.4	8.2	8.0	8.1	7.8	7.8	7.6	7.4	7.1	6.7	6.6	6.4
管内	7.1	6.8	6.6	6.7	6.6	6.4	6.2	6.4	5.8	5.6	5.7	5.3

※「令和3年 埼玉県保健統計年報 第2編 統計資料（第1章 人口動態統計）」  
【埼玉県 保健医療部 保健医療政策課】による。

### （イ）出生数の年次推移

市町別	22年	23年	24年	25年	26年	27年	28年	29年	30年	元年	2年	3年
管内	2,835	2,713	2,657	2,689	2,626	2,520	2,482	2,529	2,284	2,192	2,187	2,054
久喜市	1,080	1,042	1,027	1,019	1,001	965	924	962	870	829	837	782
蓮田市	464	443	462	482	400	419	410	433	375	355	351	332
幸手市	359	347	313	320	309	295	251	246	195	219	210	180
白岡市	394	395	377	428	419	385	415	393	405	377	407	368
宮代町	205	184	177	202	233	221	216	267	221	226	206	218
杉戸町	333	302	301	238	264	235	266	228	218	186	176	174

※「令和3年 埼玉県保健統計年報 第2編 統計資料（第1章 人口動態統計）」  
【埼玉県 保健医療部 保健医療政策課】による。

## オ 死亡

管内における令和3年の死亡数は4,411人で、前年に比べ219人増加した。  
また、死亡率（人口千対）は11.3で平成12年以降ほぼ県の数値を上回っている。

### （ア）死亡率の年次推移

	22年	23年	24年	25年	26年	27年	28年	29年	30年	元年	2年	3年
埼玉県	7.8	8.1	8.3	8.4	8.6	8.7	8.9	9.2	9.4	9.7	9.9	10.5
管内	8.4	8.5	8.7	9.0	9.3	9.5	9.4	9.8	10.2	10.3	10.9	11.3

※「令和3年 埼玉県保健統計年報 第2編 統計資料（第1章 人口動態統計）」  
【埼玉県 保健医療部 保健医療政策課】による。

### （イ）死亡数の年次推移

市町別	22年	23年	24年	25年	26年	27年	28年	29年	30年	元年	2年	3年
管内	3,352	3,395	3,471	3,579	3,715	3,725	3,754	3,884	4,031	4,057	4,192	4,411
久喜市	1,282	1,310	1,292	1,334	1,355	1,405	1,385	1,474	1,534	1,490	1,616	1,639
蓮田市	572	485	533	548	580	534	598	626	631	670	648	674
幸手市	490	502	507	560	553	580	537	554	548	549	600	664
白岡市	369	402	420	415	471	442	433	473	502	514	488	557
宮代町	256	276	308	295	333	342	323	337	315	379	385	377
杉戸町	383	420	411	427	423	422	478	420	501	455	455	500

※「令和3年 埼玉県保健統計年報 第2編 統計資料（第1章 人口動態統計）」  
【埼玉県 保健医療部 保健医療政策課】による。

## (ウ) 主な死因別死亡数 (総数・性別)

(令和3年)

		死因1位	死因2位	死因3位	死因4位	死因5位	死因1～5位の計
埼玉県		悪性新生物	心疾患	老 衰	脳血管疾患	肺 炎	48,948
	死亡数	20,576	11,510	6,896	5,188	4,778	
	男	12,378	6,033	2,145	2,743	2,883	
	女	8,198	5,477	4,751	2,445	1,895	
管内		悪性新生物	心疾患	老 衰	脳血管疾患	肺 炎	2,834
	死亡数	1,197	674	370	299	294	
	男	727	345	121	161	181	
	女	470	329	249	138	113	
久喜市		悪性新生物	心疾患	老 衰	脳血管疾患	肺 炎	1,020
	死亡数	421	232	167	105	95	
	男	249	131	49	51	48	
	女	172	101	118	54	47	
蓮田市		悪性新生物	心疾患	肺 炎	老 衰	脳血管疾患	454
	死亡数	188	122	52	50	42	
	男	119	55	37	15	24	
	女	69	67	15	35	18	
幸手市		悪性新生物	心疾患	肺 炎	脳血管疾患	老 衰	424
	死亡数	194	96	56	39	39	
	男	118	49	32	21	13	
	女	76	47	24	18	26	
白岡市		悪性新生物	心疾患	脳血管疾患	老 衰	肺 炎	359
	死亡数	143	103	42	40	31	
	男	83	47	26	14	23	
	女	60	56	16	26	8	
宮代町		悪性新生物	心疾患	老 衰	脳血管疾患	肺 炎	247
	死亡数	101	55	43	26	22	
	男	62	28	18	14	15	
	女	39	27	25	12	7	
杉戸町		悪性新生物	心疾患	脳血管疾患	肺 炎	老 衰	330
	死亡数	150	66	45	38	31	
	男	96	35	25	26	12	
	女	54	31	20	12	19	

※「令和3年 埼玉県保健統計年報 第2編 統計資料 (第1章 人口動態統計)」

【埼玉県 保健医療部 保健医療政策課】による。

幸手市は死因4位同数のため、4位までの計です。

## カ 乳児死亡

令和3年の乳児死亡数は2人で、前年に比べ1人減少した。

また、乳児死亡率は1.0で、県の1.4を下回っている。

### (ア) 乳児死亡率の年次推移

	22年	23年	24年	25年	26年	27年	28年	29年	30年	元年	2年	3年
埼玉県	2.2	1.9	2.0	2.0	2.1	2.0	2.2	1.8	1.7	1.8	1.6	1.4
管内	2.8	3.3	1.5	1.9	2.7	1.6	2.4	1.2	—	0.9	1.4	1.0

※「令和3年 埼玉県保健統計年報 第2編 統計資料（第1章 人口動態統計）」  
【埼玉県 保健医療部 保健医療政策課】による。

### (イ) 乳児死亡数の年次推移

市町別	22年	23年	24年	25年	26年	27年	28年	29年	30年	元年	2年	3年
管内	8(5)	9(5)	4(2)	5	7(2)	4(3)	6(3)	3(-)	—	2(1)	3(1)	2(1)
久喜市	4(3)	4(2)	2(2)	3	2	1(1)	3(2)	—	—	—	—	—
蓮田市	2(-)	2(-)	—	—	2(1)	1	—	2(-)	—	—	1(1)	—
幸手市	1(1)	—	1(-)	—	—	1(1)	—	—	—	1(1)	—	1(1)
白岡市	—	1(1)	1(-)	1	—	—	2(1)	—	—	—	—	—
宮代町	1(1)	—	—	1	—	1(1)	—	—	—	—	—	—
杉戸町	—	2(2)	—	—	3(1)	—	1(-)	1(-)	—	1(0)	2(0)	1(0)

( )内は新生児死亡の数

※「令和3年 埼玉県保健統計年報 第2編 統計資料（第1章 人口動態統計）」  
【埼玉県 保健医療部 保健医療政策課】による。

## キ 死産

令和3年の死産数は40胎で、前年に比べ13胎減少した。

また、死産率（人口千対）は20.0で、県の19.1より高くなっている。

### （ア）死産率の年次推移

	22年	23年	24年	25年	26年	27年	28年	29年	30年	元年	2年	3年
埼玉県	22.6	23.4	23.8	23.8	24.2	23.5	21.2	22.3	21.6	22.7	20.9	20.0
管内	22.1	26.2	24.2	25.4	31.7	29.6	22.1	18.6	23.1	21.0	23.7	19.1

※「令和3年 埼玉県保健統計年報 第2編 統計資料（第1章 人口動態統計）」  
【埼玉県 保健医療部 保健医療政策課】による。

### （イ）死産数の年次推移

市町別	22年	23年	24年	25年	26年	27年	28年	29年	30年	元年	2年	3年	
管内	計	64	73	66	70	86	77	56	48	54	47	53	40
	自然	27	22	27	32	43	31	25	15	23	19	31	21
	人工	37	51	39	38	43	46	31	33	31	28	22	19
久喜市	計	23	24	22	33	33	30	19	16	17	23	24	14
	自然	10	7	10	13	12	9	9	6	7	12	15	9
	人工	13	17	12	20	21	21	10	10	10	11	9	5
蓮田市	計	10	10	9	9	13	16	11	4	6	6	10	8
	自然	4	4	4	5	7	7	5	1	3	2	6	3
	人工	5	6	6	5	6	9	6	3	3	4	4	5
幸手市	計	5	13	12	7	9	10	9	10	7	5	2	5
	自然	1	7	2	4	5	6	3	3	3	1	1	1
	人工	4	6	10	3	4	4	6	7	4	4	1	4
白岡市	計	10	9	7	11	13	8	8	11	9	7	7	6
	自然	3	4	2	5	9	4	2	4	4	2	3	4
	人工	7	5	5	6	4	4	6	7	5	5	4	2
宮代町	計	3	2	7	6	6	8	5	2	8	1	5	2
	自然	—	—	3	3	2	3	3	—	4	—	4	1
	人工	3	2	4	3	4	5	2	2	4	1	1	1
杉戸町	計	6	7	13	11	12	5	4	5	7	5	5	5
	自然	1	2	4	1	8	2	3	1	2	2	2	3
	人工	5	5	9	10	4	3	1	4	5	3	3	2

※「令和3年 埼玉県保健統計年報 第2編 統計資料（第1章 人口動態統計）」  
【埼玉県 保健医療部 保健医療政策課】による。



## ク 周産期死亡

令和3年の周産期死亡数は7人（胎）で、前年に比べ2人（胎）増加した。  
また、周産期死亡率（人口千対）は3.4で、県の2.8より低くなっている。

### （ア）周産期死亡率の年次推移

	22年	23年	24年	25年	26年	27年	28年	29年	30年	元年	2年	3年
埼玉県	4.2	4.4	4.4	3.7	4.0	3.7	3.4	3.3	3.1	3.1	2.8	2.8
管内	3.9	4.4	3.0	4.4	3.0	4.0	2.4	1.2	3.9	1.4	2.3	3.4

※「令和元年 埼玉県保健統計年報 第2編 統計資料（第1章 人口動態統計）」  
【埼玉県 保健医療部 保健医療政策課】による。

### （イ）周産期死亡数の年次推移

		22年	23年	24年	25年	26年	27年	28年	29年	30年	元年	2年	3年
管内	計	11	12	8	12	8	10	6	3	9	3	5	7
	満22週 後死産	7	9	6	12	8	8	3	3	9	2	4	6
	早期新生	4	3	2	—	—	2	3	—	—	1	1	1
久喜市	計	4	7	3	7	3	1	2	2	5	1	2	2
	満22週 後死産	2	5	1	7	3	1	—	2	5	1	2	2
	早期新生	2	2	2	—	0	—	2	—	—	—	1	—
蓮田市	計	2	1	1	2	2	—	1	—	—	—	2	1
	満22週 後死産	2	1	1	2	2	—	1	—	—	—	1	1
	早期新生	—	—	—	—	—	—	—	—	—	—	1	—
幸手市	計	2	—	1	2	—	3	—	—	2	1	—	1
	満22週 後死産	1	—	1	2	—	2	—	—	2	—	—	—
	早期新生	1	—	—	—	—	1	—	—	—	1	—	1
白岡市	計	1	2	2	—	2	2	1	1	1	1	1	3
	満22週 後死産	1	1	2	—	2	2	—	1	1	1	1	3
	早期新生	—	1	—	—	—	—	1	—	—	—	—	—
宮代町	計	1	1	—	1	—	2	1	—	1	—	—	—
	満22週 後死産	—	1	—	1	—	1	1	—	1	—	—	—
	早期新生	1	—	—	—	—	1	—	—	—	—	—	—
杉戸町	計	1	1	1	—	1	2	1	—	—	—	—	—
	満22週 後死産	1	1	1	—	1	2	1	—	—	—	—	—
	早期新生	—	—	—	—	—	—	—	—	—	—	—	—

※「令和3年 埼玉県保健統計年報 第2編 統計資料（第1章 人口動態統計）」  
【埼玉県 保健医療部 保健医療政策課】による。

### (3) 衛生教育（各担当が実施）

#### (ア) 内容別衛生教育開催回数

(令和4年度)

区分	感染症	(再掲)		精神	難病	母子	成人 ・ 老人	栄養 ・ 健康増進
		結核	その他					
回数	1	0	1	0	0	1	0	0
延人員	56	0	56	0	0	34	0	0

区分	歯科	医事 ・ 薬事	食品	環境	その他	計	(再掲)	
							地区組織	健康危機管理
回数	0	1	15	0	0	18	0	0
延人員	0	41	835	0	0	966	0	0

#### (イ) 実習生の受け入れ状況

(令和4年度)

学校名	実習期間（日数）		学生数	備考
日本保健医療大学 保健医療学部看護学科	令和4年 5月24日	(4人×1日)	4人	保健師
	令和4年 5月30日 ～ 6月3日	(2人×5日)		
	令和4年 6月6日 ～ 6月10日	(2人×5日)		
人間総合科学大学 保健医療学部看護学科	令和4年 5月24日	(2人×1日)	2人	保健師
	令和4年 6月27日 ～ 7月1日	(2人×5日)		
早稲田医療技術専門学校	令和4年 5月24日	(4人×1日)	4人	保健師
	令和4年 9月26日 ～ 9月30日	(2人×5日)		
	令和4年 10月3日 ～ 10月7日	(2人×5日)		
女子栄養大学 栄養学部実践栄養学科	令和4年 5月24日	(1人×1日)	1人	管理栄養士
	令和4年 8月31日	(1人×1日)		
	令和4年 10月17日 ～ 10月28日	(1人×10日)		
人間総合科学大学 人間科学部健康栄養学科	令和4年 5月24日	(1人×1日)	1人	管理栄養士
	令和4年 10月17日 ～ 10月21日	(1人×5日)		
獨協医科大学 医学部	研修中止			医学生

#### (ウ) 臨床研修医の受け入れ状況

(令和4年度)

病院名	実習期間（日数）	研修医数
済生会加須病院 (旧済生会栗橋病院)	令和4年 7月27日	1人
新久喜総合病院	令和4年 10月12日、11月9日、12月14日 令和5年 1月11日	4人

#### (4) 保健所別研修・専門職人材育成拠点事業

日時	令和4年10月20日(木) 14:00~16:00
場所	幸手保健所 大会議室 (Zoomによるオンライン研修及び当日の録画内容の動画配信11月11日まで)
内容	令和4年度幸手保健所別研修「栄養危機管理研修」 講義 『災害・食中毒を想定した備蓄等の準備について』 講師 女子栄養大学 栄養学部 准教授 久保 彰子 氏
参加者	埼玉県東部ブロック保健所(加須・幸手・春日部・草加・越谷市)管内特定給食施設等施設長、管理栄養士・栄養士、調理師、市町職員(健康増進主管課)、地域活動栄養士、保健所職員等 131施設191人(管内50施設68人)

日時	令和4年12月20日(火) 9:30~12:00
場所	幸手保健所 大会議室
内容	令和4年度幸手保健所管内新任期保健師研修 (1) 講義 『保健師として、今、後輩に伝えたいこと』 講師 久喜市 総務部 人事課 主幹 中繁佳代氏 (2) 演習 グループワーク
参加者	管内市町、保健所の新任期保健師(採用1年目~4年目) 19人

日時	令和5年2月22日(水) 13:30~16:30
場所	幸手保健所 大会議室 (Zoomによるオンライン研修併用)
内容	令和4年度アセスメント技術の向上と簡潔なレポート研修 講義 生物-心理-社会モデルに基づいたアセスメント方法を学ぶ 簡潔なレポートの方法を学ぶ 演習 グループワーク 事前に作成したアセスメントフォーマットの修正 情報を取捨選択し、理解や仮説、支援方針までを簡潔にレポートする 講師 埼玉県立精神保健福祉センター職員
参加者	市町職員、県職員 26人

## (5) 健康長寿のための埼玉県地域・職域連携推進事業

※ 健康長寿埼玉を実現するために、地域保健と職域保健の連携をより一層強化して、効果的な健康長寿推進体制の構築を目指し、次のとおり事業を実施した

### ①働く世代の健康管理支援研修会

日時：令和4年11月22日（火）13：30～16：30

場所：幸手保健所 大会議室（Zoom開催、当日の動画配信12月5日まで）

内容：講義1「健康診断結果の活かし方」

講師1 埼玉産業保健総合支援センター 保健師 宮澤牧愛 氏

講義2「コロナ渦での生活習慣病を予防する食事について」

講師2 十文字学園女子大学 栄養学部 准教授 徳野裕子 氏

講義3「受動喫煙の害と職場の受動喫煙防止対策」

講師3 十文字学園女子大学 健康管理センター所長 齋藤麗子 氏

参加者：幸手保健所管内の関係機関（下記）の担当者

- ・市町職員（健康増進主管課、国民健康保険主管課、職員健康管理主管課）
- ・特定保健指導実施医療機関担当者
- ・給食施設を有する事業所健康管理担当者
- ・管内健康経営実践事業所健康管理担当者
- ・管内健康づくり協力店健康管理担当者
- ・地域活動栄養士、保健所職員 等 26人

### ②働く世代の健康づくりセミナー（加須保健所主催研修の共有）【オンライン研修】

日時：令和5年1月24日（火）14：00～15：30（Zoom開催）

内容：講義 「新たな生活様式」に対応した食生活支援：ナッジを用いた保健指導

講師 女子栄養大学 食生態学研究室 林 芙美 氏

参加者：管内事業所、医療機関、市町職員、地域活動栄養士 11施設13名

### ③健康経営推進研修会（坂戸保健所主催研修の共有）【動画配信】

日時：令和5年2月20日（月）～3月19日（日）（動画①70分、②24分）

内容：講義1「健康経営を取り巻く社会環境～今、なぜ健康経営が必要なのか～」

講師 株式会社ルネサンス 樋口 毅 氏

講義2「埼玉県における健康施策「埼玉県健康経営認定制度」について」

講師 埼玉県保健医療部健康長寿課 健康長寿担当 原田 康平 氏

参加者：管内給食施設を有する事業所、市町職員、地域活動栄養士会 5施設5名

### ④特定健診受診率向上支援会議

日時：令和5年2月27日（月）14：00～15：35

会場：アスクル幸手 会議室3

内容：講義「KDBの活用～特定健診受診率向上のために～」

講師 埼玉県国民健康保険団体連合会 保健課 保健事業係

田辺 奈緒子 氏、新関 直翔 氏

情報交換 助言者 田辺奈緒子氏、新関直翔氏

対象：管内市町職員（国保年金主管課、健康増進主管課）、保健所職員18名

⑤保健指導実務者スキルアップ研修会「給食施設栄養管理研修会」

(春日部保健所主催研修の共有)

日 時：令和4年7月7日(木) (ZOOM開催)

内 容：講義「日本食品標準成分表の改訂と給食施設での活用について」

講師 学校法人食糧学院東京栄養専門学校 校長 渡邊智子 氏

参加者：給食施設の管理者、栄養士、調理師、管内市町職員、地域活動栄養士等  
44施設54名

⑥健康づくり食育連絡会議

日 時：令和5年2月27日(月) 15:35～16:30

場 所：アスクル幸手 会議室3

内 容：情報共有・情報交換

「コロナ禍における栄養・健康づくり事業の実施について」「備蓄状況について」

参加者：市町職員18人



## (6) 埼玉県利根保健医療圏地域保健医療計画

### ア 計画の概要

第7次埼玉県地域保健医療計画（以下「県計画」という。）は、平成30年度～35年度までの6か年計画として策定した。

この計画では、県民の誰もが医療や介護の不安を感じることなく、健康で生き生きとした生活を送ることができる埼玉県の実現を目指し、「生涯を通じた健康づくり体制の確立」「質が高く効率的な医療提供体制の確保と医療・介護サービス連携の強化」「安心・安全な暮らしを守る健康危機管理体制の構築」という3つの基本理念を設定した。

利根保健医療圏域では、引き続き、脳卒中医療、糖尿病医療、在宅医療、健康づくり対策、親と子の保健対策の5つを圏域の取組として事業を進める。令和3年度に中間見直しを行い、新型コロナウイルス感染症対策への取組を追加した。

### イ 利根保健医療圏の区域

利根保健医療圏は、医療法第30条の4第2項第12号の区域として設定された二次保健医療圏であり、平成24年10月1日以降、管轄する市町は次の7市2町である。  
行田市、加須市、羽生市、久喜市、蓮田市、幸手市、白岡市、宮代町、杉戸町

### ウ 推進体制

本計画の推進を図るため、保健医療供給者、保健医療受給者、行政関係者で構成される「利根地域保健医療・地域医療構想協議会」を設置し、計画の総合調整及び進行管理等を行った。

### エ 第7次利根保健医療圏地域保健医療計画の取組施策

当圏域の地域の実情や健康課題等から5つの項目を決め、それぞれに主な取組事項を掲げている。

#### 【脳卒中医療】

- 脳卒中ハイリスク者に対する医学的管理、医療保険者による保健指導の充実
- 埼玉県急性期脳梗塞治療ネットワークなどの連携体制の促進
- 脳卒中に対応できる医療機関、医療機能等の住民へ啓発及び情報提供

#### 【糖尿病医療】

- 特定健診・保健指導の効果的な実施
- 糖尿病性腎症重症化予防対策の実施
- 糖尿病患者の教育プログラムの充実
- 埼玉利根保健医療圏地域医療ネットワークシステム「とねっと」の推進
- 糖尿病治療及び保健指導を担う専門職のスキルアップ

#### 【在宅医療】

- 在宅療養を支援する連携体制の推進
- 患者・家族を支える多職種協働の推進
- ICTによる在宅医療・介護連携ネットワークシステムの推進
- 地域完結型医療の推進

#### 【健康づくり対策】

- 健康づくりや生活習慣病予防対策に関する正しい知識の普及啓発
- 禁煙支援・受動喫煙防止対策の推進
- 民間企業や地区組織などと連携した健康増進計画の推進
- 生活習慣病の早期発見、早期治療と的確な保健指導の推進
- 地域、学校等における食育等の推進

#### 【親と子の保健対策】

- 不妊に関する治療費等への支援や専門相談等の推進
- 生後4か月ぐらまでの乳児の状況把握と育児支援
- 育児支援に重点をおいた保健指導の充実
- 子供の心の健康に関する相談や情報提供の充実

- 関係機関の連携強化による子育て支援
- 休日・夜間における適正な小児科受診の啓発

【新型コロナウイルス感染症対策】

- 新型コロナ感染症対策強化

〔開催状況〕

利根地域医療構想調整会議

回	開催日	内 容	出席委員
第1回	R4.8.8	議事 (1) 会長・副会長の選出について (2) 令和4年度地域医療構想調整会議について (3) 公立・公的・民間医療機関における対応方針の策定・検証・見直しについて (4) 埼玉県地域保健医療計画に基づく病床整備計画について (5) 外来機能報告に基づく紹介受診重点医療機関の明確化について (6) 第7次計画公募により病床を整備した医療機関からの報告について (7) 済生会加須病院の移転開設について（報告） (8) その他	26人
第2回	R5.3.8	議事 (1) 公立・公的・民間医療機関における対応方針の策定・検証・見直しについて ア 地域医療構想調整会議における対応方針の検証の進め方 イ 非稼働病棟を有する医療機関実態調査について (2) 報告「埼玉県地域保健医療計画に基づく病院整備計画について」 (3) 報告「令和3年度病床機能報告について」 (4) 報告「外来機能報告及び紹介受診重点医療機関について」	28人

利根地域保健医療協議会

回	開催日	内 容	出席委員
第1回	R5.3.7	書面開催 議事 (1) 会長・副会長の選出について (2) 第7次保健医療計画の利根保健医療圏における取組について（報告）	24人

(7) 医務

ア 医療施設数及び病床数

(令和5年4月1日現在)

市町名	病 院		一般診療所		歯 科 診療所	助産所	施 術 所		歯 科 技工所
	施設数	病床数	施設数	病床数			柔道整復	その他	
久喜市	7	1,326	88	89	94	4	57	104	30
蓮田市	4	1,055	38	43	32	2	23	35	15
幸手市	5	688	32	38	30	3	21	45	7
白岡市	4	506	31	0	24	2	12	25	9
宮代町			17	24	11	2	13	15	6
杉戸町	1	37	21	19	17	0	21	24	5
計	21	3,612	227	213	208	13	147	248	72

【参考】 R4.4.1 (計)	22	4,011	218	213	206	10	145	245	74
R3.4.1 (計)	22	3,993	226	232	207	10	139	240	73

※施術所は出張専門を除く

イ 病院別病床数

(令和5年4月1日現在)

病 院 名	病 床 数						経 営 主 体
	一 般	療 養	精 神	結 核	感 染 症	計	
新久喜総合病院	403					403	社会医療法人社団
東武丸山病院			229			229	医療法人
牛村病院	25					25	個人
栗橋病院	54	60				114	医療法人
堀中病院	48	47				95	医療法人
さって福祉病院		150				150	医療法人
東埼玉病院	452			80		532	独立行政法人
蓮田病院	281	72				353	医療法人
蓮田一心会病院	50					50	医療法人
今井病院		37				37	医療法人
東埼玉総合病院	189					189	社会医療法人
東鷲宮病院	127	36				163	医療法人
新井病院	99					99	医療法人
蓮江病院	65					65	医療法人
土屋小児病院	40					40	医療法人
久喜すずのき病院			442			442	医療法人
白岡中央総合病院	256					256	医療法人
山王クリニック	60					60	医療法人
パーク病院	30	40				70	医療法人
新しらおか病院			120			120	医療法人
蓮田よつば病院			120			120	医療法人
計	2,179	442	911	80	0	3,612	

【参考】 R4.4.1(計)	2,574	442	911	80	4	4,011
R3.4.1(計)	2,556	442	911	80	4	3,993

※済生会栗橋病院は加須保健所管内に移転



## ウ 医療従事者数（就業地別）

（令和2年12月31日現在）

市町名	医師	歯科 医師	薬剤師	保健師	助産師	看護師	准看護師
久喜市	287	137	345	67	5	1,457	288
蓮田市	106	43	164	23	26	640	155
幸手市	92	42	105	30	29	416	168
白岡市	71	32	110	26	22	354	108
宮代町	16	12	48	13	1	81	41
杉戸町	25	18	62	16	2	54	58
計	597	284	834	175	85	3,002	818

【参考】 H30.12.31(計)	582	269	787	167	68	2,894	873
H28.12.31(計)	540	276	766	162	63	2,742	935

※ 医師・歯科医師・薬剤師については、「医師・歯科医師・薬剤師統計」【厚生労働省政策統括官付参事官付保健統計室】による。

※ 保健師・助産師・看護師・准看護師については、「医療関係従事者届集計結果」【埼玉県保健医療部医療人材課】による。

## エ 立入検査

令和4年度は、医療法第25条の規定に基づき、管内の病院について定例の立入検査を実施した。新型コロナウイルスの感染拡大の影響を鑑み書面検査とした。

なお、定例の立入検査のほか、病院及び診療所等の新規開設に伴う検査及び構造施設の変更等に伴う検査についても下表のとおり実施した。

（令和4年度）

	定 例	新規開設	構造設備 の 変 更	その他	計
病 院	21		2		23
一般診療所		7	1		8
歯科診療所		7			7
歯科技工所		0			0
施 術 所		19			19
助 産 所		3			3
計	21	36	3	0	60

【参考】 R3年度（計）	22	33	2	0	57
R2年度（計）	22	31	3	0	56

## オ 東部北地区救急医療対策協議会の開催

開催日時	協議内容等
令和5年3月27日(月)	(1) 東部北地区救急医療対策協議会及び小児救急医療部会 会長及び副会長の選出 (2) 救急医療の現状について (3) 令和3年救急搬送の実績等について (4) 各市町における取組について (5) 移転後の栗橋病院(現秋谷病院)の二次輪番への参加継続について (6) その他 出席委員 31名

## カ 医療法人

### 医療法人関係事務

医療法人の設立認可申請や医療法人の役員(理事・監事)を変更(改選)した場合の届出など、医療法人関係の申請・届出の受付業務を行いました。

### 令和4年度中の医療法人関係の申請・届出件数

	久喜市	蓮田市	幸手市	白岡市	宮代町	杉戸町	合計
設立認可申請書	3	0	0	1	0	0	4
定款変更認可申請書	2	3	3	1	0	0	9
決算届	50	25	27	14	8	13	137
設立登記完了届	4	0	0	1	0	0	5
登記事項変更登記完了届	50	25	22	19	6	12	134
役員変更届	42	14	18	12	6	3	95
その他(申請・届出)	3	0	0	1	0	0	4
合計	154	67	70	49	20	28	388

(8) 健康増進事業

(令和3年度)

区分		久喜市	蓮田市	幸手市	白岡市	宮代町	杉戸町	管内計		
健康教育	個別健康教育実施実人数	—	—	—	—	—	—	—		
	集団健康教育参加延人数	223	—	99	28	173	11	534		
健康相談	重点健康相談被指導延人数	80	3	102	19	—	1	205		
	総合健康相談被指導延人数	72	3	24	—	—	6	105		
健康診査	対象者数	1,243	194	440	241	303	15	2,436		
	受診者数	40～49歳	15	2	2	—	1	—	20	
		50～59歳	19	3	3	1	1	2	29	
		60～64歳	8	1	2	—	2	1	14	
		65～69歳	10	—	1	—	3	2	16	
		70～74歳	20	2	2	1	—	4	29	
		75歳以上	28	2	2	1	—	6	39	
	計	100	10	12	3	7	15	147		
	がん検査	胃がん	対象者数	40,760	15,393	13,695	13,641	8,359	11,964	103,812
			受診人員	1,796	552	587	352	448	522	4,257
			受診率	5.5	4.8	6.0	3.3	7.2	5.9	—
		肺がん	対象者数	62,182	24,541	20,914	21,142	13,230	18,223	160,232
			受診人員	2,925	1,621	871	861	689	840	7,807
			受診率	4.7	6.6	4.2	4.1	5.2	4.6	—
		子宮頸がん	対象者数	44,816	17,930	14,311	15,763	9,541	12,598	114,989
			受診人員	3,048	1,758	1,184	1,182	767	1,068	9,007
			受診率	12.5	16.1	15.4	13.5	17.4	14.3	—
		乳がん	対象者数	30,373	11,981	10,173	10,300	6,397	8,876	78,100
			受診人員	2,256	868	862	813	609	599	6,007
			受診率	12.5	12.8	14.7	14.2	18.0	10.5	—
大腸がん		対象者数	62,182	24,541	20,914	21,169	13,230	18,223	160,239	
		受診人員	5,707	1,751	1,216	891	1,465	1,198	12,228	
	受診率	9.2	7.1	5.8	4.2	11.1	6.6	—		
訪問指導	被訪問指導実人数	1	—	—	—	—	—	1		
	被訪問指導延人数	1	—	—	—	—	—	1		
肝炎検診	C型肝炎ウイルス検診受診者数	607	411	29	7	56	13	1,123		

※ 政府統計の窓口 (地域保健・健康増進事業報告(地域保健・老人保健事業報告))

令和3年度地域保健・健康増進事業報告より(注1～3は当該報告の用語集から)

注1: 個別健康教育実施実人数は、特定健康診査等要指導者に対して、市町が指導を開始した人数である。

注2: 健康診査の受診者数は、「健康診査」、「訪問健康診査」、「介護家族訪問健康診査」の受診者数の合計である。

注3: 「がん対策推進基本計画」(平成24年6月8日閣議決定)及び「がん予防重点健康教育及びがん検診実施のための指針」(平成20年3月31日健康局長通知別添)に基づき、がん検診の受診率の算定年齢は次のとおりとした。

- ①胃がん検診 50歳から69歳まで
- ②肺がん検診 40歳から69歳まで
- ③子宮頸がん検診 20歳から69歳まで
- ④乳がん検診 40歳から69歳まで
- ⑤大腸がん検診 40歳から69歳まで

## 2 保健予防推進担当

### (1) 栄養・健康づくり

#### ア 健康増進（栄養・禁煙他）

健康増進法第18条及び「行政栄養士業務の基本指針」に基づく、地域住民の健康の増進を図るため、専門的栄養指導及び食生活支援を実施した。

(令和4年度)

区分	個別指導延人員			集団指導延人員		
	栄養指導 (病態別)	禁煙	その他	栄養指導 (病態別)	禁煙	その他
20歳未満	0	0	0	0	0	0
20歳以上	1	8	0	237 (0)	132	62
合計	1	8	0	237 (0)	132	62

【参考】

令和3年度合計	1	0	0	237	132	62
令和2年度合計	0	0	0	173	0	19

#### イ 健康増進（給食施設等指導）

(令和4年度)

	特定給食施設		その他の施設	合計
	1回100食以上又は1回250食以上	1回300食以上又は750回食以上	1回100食未満	
給食施設指導 (延施設数)	66	21	49	136
喫食者への栄養・ 運動指導(延人数)	0	0	0	0

【参考】

令和3年度合計	150
令和2年度合計	226

#### ウ 栄養関係団体育成

保健所管内栄養関係団体に対し、研修会の開催及び健康づくり活動に関する普及啓発を目的とした活動の支援を行った。管内食生活改善推進員協議会への支援についてはコロナ感染拡大予防のため、書面開催または中止となった。

(令和4年度)

団体名	回数	延人数	会員の概要
幸手保健所管内地域活動 栄養士会「彩栄」	9回	49人	保健所管内地域活動栄養士 会員 14人 定例会への参加、情報提供等
幸手保健所管内食生活改 善推進員協議会	2回	57人	各市町食生活改善推進員協議 会会員 6市町 各市町総会への参加(保健所長 等) 県協議会総会、東部ブロ ック会長、管内市町会長会議 への参加等

## エ 食育推進事業

「健康長寿埼玉プロジェクト」を食育の面から推進するため、「食育推進計画」を推進することを目的として、事業を実施予定であったが、コロナ感染拡大予防のため、三密になる研修会等はすべて中止となった。

(令和4年度)

事業名 給食施設研修会	
実施時期	【動画配信】令和4年7月1日(金)～7月29日(金)
対象者	埼玉県東部ブロック保健所(加須・幸手・春日部・草加・越谷市)管内の事業所・学校・児童福祉施設・医療機関・介護老人保健施設・老人福祉施設等の給食従事者等給食施設 参加者:217施設 411人(管内53施設103人)
内容	講義「管内給食施設における食中毒事例から食品衛生を学ぶ」 講師 春日部保健所食品監視担当職員 講義「令和3年度栄養管理状況報告書集計結果」 講師 幸手保健所保健予防推進担当職員

(令和4年度)

事業名 健康長寿サポーター養成	
実施時期	令和4年11月25日(金) 13:30～14:15
対象者	JA南彩婦人部 参加者:19人
内容	健康長寿サポーターの養成 講師:保健所保健予防推進担当(保健師) また、蓮田市と協働により蓮田市の食育活動である「はすベジレシピ」の普及啓発も同時に実施。

(令和4年度)

事業名 令和4年度給食施設栄養管理研修会(越谷市保健所主催研修の共有)	
実施時期	【動画配信】令和4年12月26日(月)～1月31日(火)
対象者	管内市町(保健衛生主管課、高齢介護主管課、障害福祉主管課)、管内給食施設(医療機関、老人保健施設、老人福祉施設等)栄養業務担当者、保健所職員、地域活動栄養士等 18施設 27人
内容	講演:「嚥下調整食2021学会分類とその活用について」 講師:東京医療保健大学 医療保健学部 医療栄養学科 教授 小城 明子 氏

(令和4年度)

事業名 小児の摂食嚥下研修会（草加保健所主催研修の共有）	
実施時期	【動画配信】令和5年1月23日（月）～3月20日（月）
対象者	県東部保健所管内の 児童福祉施設の保育士、幼稚園教諭、栄養士、調理従事者等及び 幼稚園の幼稚園教諭、栄養士、調理従事者等 小学校の教諭、養護教諭、学校栄養職員、調理従事者等 市職員（保健衛生主管課、保育主管課）、地域活動栄養士、保健 所職員等 参加者：28施設111人
内容	講演「食べることを嫌がる乳幼児と養育者への支援～適切な評価 から支援へ」 講師 地方独立行政法人神奈川県立病院機構 神奈川県立こども医療センター 偏食外来担当医師 大山 牧子 氏

## オ 食品表示に関する指導等

食品表示法（平成27年4月施行）及び食品表示基準に基づく食品製造業者等への指導を実施した。

健康づくり協力店における栄養成分表示やヘルシーメニューの普及を推進した。

(令和4年度)

対象	内容	実績
食品製造業者指導	栄養成分表示、栄養機能食品等の表示に関する相談・指導	9件
健康づくり協力店	令和4年度末 総指定店舗数	34店舗

## (2) 国民健康・栄養調査

健康増進法に基づき、国民の身体の状況、栄養摂取量及び生活習慣の状況を明らかにし、国民の健康の増進の総合的な推進を図るための基礎資料を得るために実施するものである。

対象地区 宮代町9世帯

(令和4年度)

調査内容	栄養摂取状況調査	身体状況調査	血液検査	生活習慣調査	食生活アンケート
実施者数 (人)	16	4	4	15	16



### (3) 受動喫煙防止対策事業

埼玉県受動喫煙防止対策実施施設等認証制度実施要項に基づき、健康増進法に定められた措置を上回る受動喫煙防止対策に取り組む施設等の認証を実施するため、制度の普及啓発、関係機関への説明等を実施した。

(令和5年3月末)

区分	1	2	3	4	5	6	7	合計
	飲食店	娯楽業施設	1、2以外の店舗	事業所(オフィス等)	文化運動施設	公共交通機関	その他	
敷地内禁煙	3			1	16		22	42
屋内禁煙(単独施設)	5		3	7	5		14	34
屋内禁煙(テナント等)			1	1			1	3

### (4) 歯科保健

当保健所管内における歯科保健事業の円滑な推進に資するため、歯科口腔保健連携会議及び研修会を開催するものである。令和2年度及び3年度は、コロナ感染拡大防止のため中止とした。

#### ア 令和4年度幸手保健所歯科口腔保健連携会議

(令和4年度)

日時	令和4年12月15日(木) 10:00~12:00
場所	幸手保健所 3階 大会議室
出席者	歯科医師、歯科衛生士、市町保健衛生主管課職員、保健所 計 23人
内容	<p>(1) 講話「県民健口長寿社会の実現を目指して」15分 講師 埼玉県歯科医師会 地域保健部 統括副部長 目澤克子 氏</p> <p>(2) 講話「歯周病が全身に及ぼす影響～成人歯科保健の観点から～」40分 講師 埼玉県歯科医師会 地域保健部 副部長 田中 入 氏</p> <p>(3) 情報交換・発表「成人歯科保健等の取組状況、課題」50分</p>

## (5) 母子保健

### ア 医療給付事業

#### (ア) 療育給付

結核に罹患し長期の入院を要する児童に対し、治療や教育を併せて行うために学習用品、日用品及び医療費等を給付している。

令和4年度：給付件数 0件

#### (イ) 妊娠中毒症等療養援護費

妊娠中毒症（妊娠高血圧症候群）等になり患した妊産婦が必要な医療を受けるため入院した場合、その療養に要する費用の一部を支給している。

令和4年度：給付件数 1件

#### (ウ) 受胎調節実地指導員の指定申請

厚生労働大臣が指定する避妊用の器具を使用した受胎調節の実地指導に関する指定申請及び交付をしている。

令和4年度：給付件数 0件

### イ 保健指導

#### (ア) 妊産婦及び乳幼児に対する相談支援

(令和4年度)

	面接相談				訪問指導					電話相談
	妊産婦	乳児	幼児	その他	妊産婦	未熟児	乳児	幼児	その他	
実人数	0	5	6	41	0	0	0	4	3	153
延人数	0	5	17	75	0	0	0	5	6	

※ 「その他」は、「長期療養児」、「子どもの心の相談」、「周産期からの虐待予防強化事業」に係る相談を含む。

【参考】令和3年度

	面接相談				訪問指導					電話相談
	妊産婦	乳児	幼児	その他	妊産婦	未熟児	乳児	幼児	その他	
実人数	0	2	5	38	0	0	1	0	0	366
延人数	0	3	10	90	0	0	1	0	0	

※ 「その他」は、「長期療養児」、「子どもの心の相談」、「周産期からの虐待予防強化事業」に係る相談を含む。

【参考】令和2年度

	面接相談				訪問指導					電話相談
	妊産婦	乳児	幼児	その他	妊産婦	未熟児	乳児	幼児	その他	
実人数	0	0	3	163	0	0	1	2	5	435
延人数	0	0	8	300	0	0	1	5	13	

※ 「その他」は、「長期療養児」、「子どもの心の相談」、「周産期からの虐待予防強化事業」に係る相談を含む。



(イ) 「先天性代謝異常等検査」結果に対する相談支援

医療機関等から連絡のあった新生児の保護者に対して、保健指導を行う。

令和4年度：依頼等件数 0件

ウ 子どもの心の健康づくり事業

(ア) 子どもの心の健康相談 (コロナ感染拡大防止のため日程変更して実施)

精神科医師・心理士による専門相談を月1回程度実施した。

(令和4年度)

【参考】

実施回数	相談者数		相談経路 (実件数)	相談内容 (実件数)	令和3年度			令和2年度		
	実	延			実施回数	実	延	実施回数	実	延
18回※	18人	31人	市町 14 教育関係機関 0 医療機関 0	・社会化の問題：5 ・発達の問題：4 ・行動の問題：3	18回	16人	32人	18回	16人	35人

※令和4年度は事例検討会を1回実施した。

(イ) 小児精神保健医療推進連絡会議及び子どもの心の問題に関する研修会

管内市町の保健・児童福祉・教育関係者等を対象にネットワークの構築、情報の収集と共有及び対応の向上を目指し開催した。

(令和4年度)

【参考】

月 日	内 容	参加人数	令和3年度		令和2年度	
1月16日～ 1月30日 (配信期間)	講義：子どものネット ゲーム依存と不登校講 師：精神医療センター 成瀬暢也氏 (オンデマンド配信)	34人	1回	34人	1回	32人

エ 不妊治療費助成事業

平成16年4月1日から、次世代育成支援事業の一環として、特定不妊治療（体外受精及び顕微授精）や男性不妊治療を受けた方で一定の要件を満たす方に対して治療費を助成した。

なお、令和4年4月1日から特定不妊治療が保険適用になったことに伴い、埼玉県不妊治療費助成事業は終了となったが、治療計画に支障が生じないように、要件を満たす場合に経過措置として1回のみ助成を行った。

(令和4年度)

助成件数	久喜市	蓮田市	幸手市	白岡市	宮代町	杉戸町	合 計	令和3年度
件 数	62	34	14	20	19	9	158	598

オ 幸手保健所母子保健連絡調整会議 (コロナ感染拡大防止のため縮小実施)

管内母子保健サービスの円滑な事業運営を図ることを目的に開催した。

(令和4年度)

回	月 日	内 容	参加者・人数
1	6月13日(月)	・母子保健事業における今後の市町、保健所の動向について報告、情報交換	管内保健師等 14人

カ 長期療養児教室 (コロナ感染拡大防止のため中止)

小児慢性特定疾病児等自立支援事業の一環として、小児慢性特定疾病を抱える児童と保護者を主な対象者として教室を実施しているが、令和4年度は中止した。

参考(令和元年度)

回	月 日	内 容	参加者
1	9月29日(日)	・講演 「病気の子どもの学校生活を支える」 講師 県立けやき特別支援学校 特別支援教育コーディネーター 竹村由香里氏 ・交流会(ピアカウンセリング)	児童、保護者等 15人 関係者等 1人
2	11月17日(日)	・講演「病気の子どもの発達をうながす親子のかかわり」 講師 県立小児医療センター 作業療法士 岡田洋一氏 高木佳菜子氏 ・交流会	児童、保護者等 11人 関係者等 1人

キ ふれあい親子支援事業研修会 (コロナ感染拡大防止のため中止)

参考(令和元年度)

月 日	内 容	参加者・人数
1月29日(水)	講演:「地域で大切にしたい妊娠期からの子育て支援 ～発達障害を抱える親子に触れて～」 講師:さいたま子どものこころクリニック 星野 崇啓 医師	管内母子保健・児童福祉 関係職員、保健所職員 産婦人科医療機関及び助 産院の助産師・看護師等 38人

※妊娠期からの虐待予防強化事業連携会議と同日開催

ク 妊娠期からの虐待予防強化事業

平成28年度から、県内全ての産婦人科医療機関及び助産所が協力機関となり、養育支援連絡票は協力機関から直接市町へ送付されることとなった。

令和4年度も引き続き、保健所と市町が連携して、妊婦や養育者の育児不安の軽減を図ることを目的に、妊娠期からの早期支援を実施している。

- (ア) 令和4年度管内市町における連絡票受理件数：424件  
 (参考；令和3年度 連絡票受理件数：393件)

- (イ) 連携会議 (コロナ感染拡大防止のため中止)  
 参考(令和元年度)

月 日	内 容	参加者・人数
1月29日 (水)	事例検討・情報交換 講師：さいたま子どものこころクリニック 星野 崇啓 医師	管内母子保健・児童福祉関係 職員、保健所職員 産婦人科医療機関及び助産院 の助産師・看護師等 38人

※ふれあい親子支援事業研修会と同日開催

## ケ 虐待関連等の市町支援及び保健指導

保健専門機関として、児童相談所及び管内市町関係各課と協働した。  
 また、地域からの相談や関係機関からの要請で面接・家庭訪問を実施した。

- (ア) 市町の要保護児童対策地域協議会 延20回  
 (イ) 児相・市町・医療機関等関係機関との事例検討会議  
 (ウ) 管内の自立支援協議会への参画 延5回  
 (コロナ感染拡大防止のために、市町等開催会議が縮小・中止された)

虐待関連の保健指導等 (令和4年度)

	訪問	面接	電話	関係機関との連絡調整
件数(実)	5	2	5	10
(延)	10	4	22	30

【参考】

	訪問	面接	電話	関係機関との連絡調整	
令和 3年度	件数(実)	0	6	9	14
	(延)	0	10	33	41

	訪問	面接	電話	関係機関との連絡調整	
令和 2年度	件数(実)	7	3	12	8
	(延)	18	3	106	165

## (6) 精神保健福祉

精神保健福祉活動については、精神保健福祉相談員と保健師が関係機関と連携及び協働しながら総合的に推進している。

### ア 精神保健福祉相談

#### (ア) 精神保健福祉相談（個別支援）

精神保健福祉相談は、医療機関受診までの相談を始めとして、患者・家族への生活支援、社会復帰相談等、保健・医療・福祉等多岐にわたる相談支援を行っている。それぞれの支援内容は、次のとおりである。（なお、令和元年度より関係機関に対する連絡調整については別集計とした）

(令和4年度)

	援助 の実 人数	相 談 内 容 (延)													関係 機関 連絡 調整
		老 人	社会 復帰	ア ル コ ール	薬 物	ギ ャ ン ブ ル	ゲ ー ム	思 春 期	心 の 健 康 づ く り	う つ う つ 状 態	摂 食 障 害	て ん か ん	そ の 他	合 計 ※1	
訪問	58	0	59	14	0	0	0	0	18	3	0	0	127	221	—
面接	27	2	26	8	0	2	1	1	26	2	0	0	91	159	—
電話	344	17	184	30	3	5	1	1	222	9	0	2	559	1,033	1,540

上記表以外に、電子メールでの相談数が合計19件あった。

#### 【参考】

	※1の(再掲)相談内容(延)		
	ひきこもり	発達障害	自殺関連
訪問	12	1	5
面接	14	2	6
電話	62	7	28

#### 【参考】

	令和3年度			令和2年度		
	実数	延数	連絡調整	実数	延数	連絡調整
訪問	56	124	—	65	150	—
面接	82	141	—	92	161	—
電話	192	624	1,084	268	663	1,291

#### (イ) 精神保健診察（法第27条）

精神保健診察数 (令和4年度)

#### 【参考】

	件数	診察 不要	措置入院		令和3年度				令和2年度			
			該当	非 該当	件数	診察 不要	措置 入院	非該 当	件数	診察 不要	措置 入院	非該 当
22条申請	4	4	0	0	1	1	0	0	3	3	0	0
23条警察官通報 (うち精神科救急情報センター)	102 (48)	67 (30)	29 (13)	6 (5)	86 (24)	48 (11)	26 (8)	12 (5)	81 (23)	32 (7)	37 (12)	12 (4)
24条警察官通報	11	0	9	2	13	5	7	1	4	2	2	0
25条保護観察所長通報	1	1	0	0	0	0	0	0	0	0	0	0
26条矯正施設長通報	9	9	0	0	8	8	0	0	7	7	0	0

※23条警察官通報のうち、( )内は精神科救急情報センターが対応した件数

## イ 精神障害に対応した地域包括ケアシステムの構築推進事業

### (ア) 精神障害者地域生活連絡会 (コロナ感染拡大防止のため縮小実施)

関係機関連携のもと、医療・保健・福祉の支援を行う観点から、入院患者の地域生活への移行等に向けた支援を推進するための事例検討等を行う。

(令和4年度)

年 月 日	内 容	参加人数
令和4年5月26日(木)	・CC 地域移行支援・地域定着支援対象者 2事例 ・情報共有 ピアサポート講座について	23人
令和4年9月22日(木)	・CC 地域移行支援・地域定着支援対象者 2事例 ・情報共有 ピアサポート講座について ・話題提供 高次脳機能障害について	24人
令和4年11月24日(木)	・CC 地域移行支援・地域定着支援対象者 2事例 ・情報共有 ピアサポート講座について	22人
令和5年1月26日(木)	・CC 地域移行支援・地域定着支援対象者 2事例 ・情報共有 ピアサポート講座について	22人

#### コアミーティング

<内容> 地域生活連絡会後に核になるメンバーで、以下について協議した。

- ①個別事例の課題から地域課題を抽出
- ②地域課題解決に向けた保健所事業の企画、運営について
- ③地域課題解決に向けた管内医療機関等関係機関や市町支援について 等

<回数> 5回実施

\*地域生活連絡会の開催を中止した令和4年7月28日(木)は  
コアミーティングのみ実施した。

### (イ) 精神障害者地域支援体制構築会議 (コロナ感染拡大防止のため縮小実施)

精神障害に対応した地域包括ケアシステム構築のために協議の場を設置し、医療・保健・福祉等関係者による重層的連携により支援体制を整備する。精神障害者支援地域協議会(代表者会議)と同時開催した。

(令和4年度)

年 月 日	内 容 方 法	参加機関
令和5年 3月8日 (水)	(1) 精神障害にも対応した地域包括ケアシステムの構築に向けて 情報提供者：埼玉県立精神保健福祉センター 地域支援担当 主査 吉田太郎 氏 (2) 精神障害に対応した地域包括ケアシステム構築の取組について ア 幸手保健所における取組について イ 精神障害に対応した地域包括ケアシステム構築推進研修 の報告 ウ 措置入院の運用状況について エ 蓮田市の取組について 報告者：蓮田市健康福祉部 次長兼健康増進課長 森上和代 氏 オ 久喜市及び埼玉葛北地区自立支援協議会における活動報告 について 報告者：久喜市基幹相談支援センターくきかん 主任相談支援専門員 小金淵美保子 氏 埼玉葛北地区基幹相談支援センタートロンコ センター長 吉澤久美子 氏 (3) その他	各市町 精神科病院 相談支援事業所 基幹相談支援 センター等 24機関

(ウ) 精神障害に対応した地域包括ケアシステム構築推進研修

埼玉県相談支援体制整備事業におけるアドバイザー派遣を受けて企画・運営した。  
(令和4年度)

年 月 日	内 容	参加人数
令和5年 2月1日 (水)	<p>テーマ「地域精神保健活動の実際から保健、医療、福祉の協働について考えよう」</p> <p>&lt;内容&gt;</p> <p>(1) 情報提供 「国における精神保健医療福祉施策の動向について」 情報提供者：埼玉県立精神保健福祉センター 地域支援担当 主査 吉田太郎 氏</p> <p>(2) 講義 「保健活動の実際～志木市が実施する精神保健福祉活動～」</p> <p>①志木市における保健活動について 講師：志木市健康政策課 参事兼課長 清水裕子 氏</p> <p>②HAPPYプログラムの実施について 講師：志木市健康政策課 保健師 菅原美里 氏</p> <p>③地区保健活動の実際 講師：志木市健康増進センター 保健師 小池菜生 氏</p> <p>④自殺予防対策事業について 講師：志木市健康増進センター 保健師 熱田美乃里 氏</p> <p>⑤志木まるごと地域支援プロジェクト 講師：志木市共生社会推進課 主査 貫井なおみ 氏</p> <p>(3) 管内市町保健師から取り組み報告</p> <p>(4) グループワーク テーマ：「保健、医療、福祉の協働を更に進めるために、改めて保健活動について知ろう」 ファシリテーター：社会福祉法人じりつ 理事長 岩上洋一 氏</p> <p>(5) 研修のまとめ</p>	21機関 40人

(エ) ピアサポーター活用事業

(コロナ感染拡大防止のため縮小実施)

精神障害者が地域の一員として安心して生活することができるように、精神障害者の視点を重視した支援の充実を図ること、自らの疾患や病状について正しく理解することを促す観点からピアサポーターを養成する。また、活躍する場を提供する。

保健所は、県委託事業の受託事業所の取組に協力している。

(令和4年度)

年 月 日	内 容	参加人数
令和4年 7月14日 (木)	<p>「ピアサポート講座」</p> <p>&lt;内容&gt;</p> <ul style="list-style-type: none"> <li>・ピアサポートとは</li> <li>・グループワーク</li> </ul>	10人
令和5年 3月3日 (金)	<p>「ピアサポート講座」</p> <p>&lt;内容&gt;</p> <ul style="list-style-type: none"> <li>・オンライン茶話会の動画視聴</li> <li>・役割をもったピアサポート活動、実践について</li> <li>・グループワーク</li> </ul>	20人

※受託事業所 社会福祉法人じりつ (埼玉葛北障がい者生活支援センターふれんだむ)

**(オ) 統合失調症の家族教室**

管内の自立支援協議会（埼玉北地区及び久喜市が交互に）主催で「統合失調症の家族教室」を実施しており、周知等について保健所が協力している。

**ウ 精神障害者支援地域協議会**

**(ア) 代表者会議**

措置入院者の退院後支援体制、医療機関や関係機関の役割、地域における課題等について検討する。精神障害者地域支援体制構築会議と同時開催した。

**(イ) 調整会議**

措置入院者の医療、その他支援関係者と退院後の支援計画を協議し、支援実施に係る連絡調整を行う。退院後支援計画を作成し、本人と支援関係者に交付すると共に共有する。

令和4年度 1件

（\*本人及び支援関係者と協議の上、随時必要な支援を行った）

**エ 自殺予防対策事業**

精神保健福祉相談員と保健師が、本人や家族等の相談を行った。（ア（ア）参照）また、市町の求めに応じて自殺対策に協力した。

令和4年度	訪問	面接	電話
延数	5	6	28

**オ ひきこもり相談事業**

**(ア) ひきこもり相談**

「ひきこもり状態」にある本人及び家族の相談を行うため、精神保健福祉相談員及び保健師による電話相談・面接・訪問を実施した。（ア（ア）参照）

令和4年度	訪問	面接	電話
延数	12	14	62

**(イ) 専門相談**

「ひきこもり状態」にある本人及び家族への支援について、臨床心理士による所内ケースカンファレンスを実施した。

令和4年度	面接	訪問	カンファレンス
3回	3件	0件	3件

(ウ) ひきこもり講演会

保健所で相談を受けた「ひきこもり状態」にある方の家族を対象に、ひきこもりからの回復のために必要な知識や対応を学ぶための講演会を実施した。

日 時・テーマ	講 師	参加人数
令和4年12月1日(木) ひきこもりの理解と分かち合い ～家族が元気になること～	Sali心の相談室 臨床心理士・公認心理士 井上 智博氏	7人

(エ) ひきこもり家族のつどい

家族自身の元気回復のためのグループワークや分かち合いを行うため、家族のつどいを実施した。

年 月 日	内 容	参加人数
令和4年7月7日(木)	交流会	7家族7人
令和4年9月1日(木)	テキストを用いた講義、個人ワーク、発表	8家族9人
令和5年1月19日(木)	テキストを用いた講義、個人ワーク、発表	7家族8人

カ 市町支援

(ア) 市町主催の事例検討会(定例)への参加

久喜市 3回  
蓮田市 2回  
白岡市 3回

(イ) 管内自立支援協議会への参加

埼葛北地区自立支援協議会 地域移行・地域定着支援部会 3回  
久喜市自立支援協議会 地域づくり部会 1回



## (7) 結核

### ア 令和4年度感染症診査協議会の開催状況

月2回 延べ24回開催した。  
 諮問件数は、公費負担37条が17件、公費負担37条の2が39件であった。

### イ 登録者の状況

(令和4年)

人口 (R4.10.1) (A)	4年末現在の登録者					4年中の新登録患者			
	総数 (B)	潜在性結核患者を除く数	登録率 (B)/(A) ×10万	うち、活動性結核患者(C)	有病率 (C)/(A) ×10万	総数	うち、活動性肺結核患者	り患率 (D)/(A) ×10万	潜在性結核患者を除く数(D)
392,501	80	64	20.5	12	3.1	27	17	12	4.3

注 人口は、令和4年10月1日現在推計人口

### ウ 年末時登録者数（年齢階級別・市町別）

(令和4年)

【参考】

	0~4	5~9	10~14	15~19	20~29	30~39	40~49	50~59	60~69	70以上	総数	令和3年	令和2年
久喜市	0	0	0	0	1	4	4	2	3	13	27	34	42
蓮田市	0	0	0	0	0	0	2	2	1	7	12	19	20
幸手市	0	0	0	0	0	1	2	0	0	4	7	8	8
白岡市	0	0	0	0	0	0	1	1	1	4	7	9	10
宮代町	0	0	0	0	0	0	0	0	1	3	4	7	5
杉戸町	0	0	0	0	1	0	1	0	0	5	7	6	5
総数	0	0	0	0	2	5	10	5	6	36	64	83	90

### エ 新登録結核患者数

新登録患者の登録時の受療状況は下記のとおりである。

(令和4年)

区分	総数	活動性結核							潜在性結核感染症(別掲)
		総数	肺結核活動性					肺外結核活動性	
			総数	喀痰塗抹陽性		その他の結核菌陽性	菌陰性・その他		
				初回治療	再治療				
総数	17	12	7	7	0	4	1	5	10
入院中	10	7	7	7	0	0	0	3	0
外来治療中	7	5	0	0	0	4	1	2	10
治療なし	0	0	0	0	0	0	0	0	0
不明	0	0	0	0	0	0	0	0	0

注 潜在性結核感染症とは、結核の無症状病原体保有者で医療が必要と認められる場合をいう。

オ 結核新登録患者及び菌検査塗抹陽性患者年次推移

(潜在性結核感染症をのぞく)

項 目		平成26年	平成27年	平成28年	平成29年	平成30年	令和元年	令和2年	令和3年	令和4年
新登録患者	管内	51	64	69	46	54	46	40	34	17
	埼玉県	830	787	797	931	856	786	566	509	461
	全国	19,615	18,280	18,280	16,789	15,590	14,460	12,739	11,519	10,235
塗抹陽性患者数	管内	27	28	24	28	21	15	8	11	6
	埼玉県	300	284	284	363	314	288	202	178	194
	全国	7,651	7,432	6,642	6,359	5,781	5,231	4,615	4,127	3,951

カ 新登録患者数（登録時総合患者分類・性別・市町別）

(令和4年)

		活 動 性 結 核									【参考】	
		総数	肺 結 核 活 動 性						肺 外 結 核 活 動 性	潜在性 結 核 感 染 症 (別掲)	令和3年	令和2年
			総数	喀 痰 塗 抹 陽 性		そ の 他 の 結 核 菌 陽 性	菌 陰 性 ・ そ の 他	総 数			総 数	総 数
男	女	総数	初回治療	再治療	総数				総数	総数	総数	
久喜市	男	6	5	1	1	0	3	1	1	2	10	13
	女	1	0	0	0	0	0	0	1	2	5	6
	総数	7	5	1	1	0	3	1	2	4	15	19
蓮田市	男	2	2	1	1	0	1	0	0	2	4	1
	女	1	1	1	1	0	0	0	0	1	2	5
	総数	3	3	2	2	0	1	0	0	3	6	6
幸手市	男	3	1	1	1	0	0	0	2	0	1	3
	女	0	0	0	0	0	0	0	0	1	1	2
	総数	3	1	1	1	0	0	0	2	1	2	5
白岡市	男	2	2	2	2	0	0	0	0	1	2	4
	女	0	0	0	0	0	0	0	0	1	1	2
	総数	2	2	2	2	0	0	0	0	2	3	6
宮代町	男	0	0	0	0	0	0	0	0	0	4	1
	女	1	1	1	1	0	0	0	0	0	0	1
	総数	1	1	1	1	0	0	0	0	0	4	2
杉戸町	男	1	0	0	0	0	0	0	1	0	2	1
	女	0	0	0	0	0	0	0	0	0	2	1
	総数	1	0	0	0	0	0	0	1	0	4	2
総 数	男	14	10	5	5	0	4	1	4	5	23	23
	女	3	2	2	2	0	0	0	1	5	11	17
	総数	17	12	7	7	0	4	1	5	10	34	40

## キ 公費負担保険別件数

(令和4年度)

	被用者保険		国民健康保険			後期 高齢者 医療	生活 保護法	その他	計
	本人	家族	一般	退職本人	退職家族				
37条	1	1	1	0	0	9	5	0	17
37条の2	8	3	7	0	0	20	1	0	39
計	9	4	8	0	0	29	6	0	56

注1 他法適用者、自費患者、保険未加入者等は、「その他」に含まれている。

注2 継続承認も件数に含まれている。

注3 感染症法37条は、同居者等に結核を感染させる可能性が高い排菌患者に対する「就業禁止、入院勧告患者の医療」である。

注4 感染症法37条の2は、「一般患者に対する医療」である。

## ク 結核保健指導

(令和4年度)

年中登録者数	指導方法の内訳(延件数)			
	訪問	(再掲:DOTS)	面接	電話
130	39	(16)	58	410

## ケ 結核接触者健診

(令和4年度)

	直接 撮影者数	QFT 検査	喀痰 検査	ツベルクリン 反応検査		被発見者数		
				陰性 者数	陽性 者数	結核 患者	発病のおそれがある と診断された者	(再掲) 潜在性結核感染症
延人数	27	170	0	1	1	0	11	6

## (8) 感染症予防

### ア 感染症発生状況及び調査、健診数

感染拡大防止のために、患者調査を実施し、該当者には接触者健診を実施した。  
(令和4年度)

区分	疾患名	発生件数	接触者健診
新型インフルエンザ等感染症	新型コロナウイルス感染症	45,527	
三類感染症	腸管出血性大腸菌感染症	8	25
四類感染症	レジオネラ症 A型肝炎 E型肝炎	7 1 2	
五類感染症	アメーバ赤痢 劇症型溶血性レンサ球菌感染症 侵襲性肺炎球菌感染症 ウイルス性肝炎 梅毒	2 0 1 0 13	

- ※ 接触者健診数には、他保健所からの依頼ケース分も含まれている。
- ※ 新型コロナウイルス感染症の法的位置付けは、令和3年2月13日付けで「指定感染症」から「新型インフルエンザ等感染症」に変更となった。

### イ 施設等への感染症集団発生対応

感染症集団発生があった施設等に対して、調査し、感染拡大防止等について支援した。  
(令和4年度)

疾患名	対応件数
インフルエンザ	0
感染性胃腸炎	0
疥癬	0
新型コロナウイルス感染症	168

### ウ 性感染症相談・検査

(令和4年度)

件数	相談		検査内容 (夜間検査数の再掲)				
	電話	来所	HIV	梅毒	クラミジア	B型肝炎	C型肝炎
	245	0	36(0)	37(0)	36(0)	37(0)	36(0)

### エ 出前講座

コロナ流行中の為、未開催

オ 管内医療機関感染症担当者連絡会議・感染管理認定看護師連絡会  
 コロナ流行中の為、未開催

**(9) 新型インフルエンザ対策**

コロナ流行中の為、未実施

**(10) 肝炎治療特別促進事業**

B型肝炎、C型肝炎の下記の治療に対して医療費を助成し早期治療の促進を図っている。  
 (令和4年度)

	久喜市	蓮田市	幸手市	白岡市	宮代町	杉戸町	計
インターフェロンフリー	8	4	5	4	4	7	32
核酸アナログ製剤新規	3	2	5	1	0	1	12
更 新	75	23	36	24	14	22	194

**(11) ウイルス性肝炎患者等重症化予防推進事業**

肝炎ウイルス検査受検後の肝炎ウイルス陽性者等を早期に治療に繋げるため、県が指定した医療機関で精密検査や定期検査を受けた際の医療費(検査費用)の自己負担分を助成している。  
 (令和4年度)

	久喜市	蓮田市	幸手市	白岡市	宮代町	杉戸町	計
初回精密検査	2	1	1	0	0	0	4
定期検査	12	7	4	2	6	3	34

## (12) 被爆者の健康管理

原爆被爆者等に対し手帳の交付・各種手当の支給等を行い、被爆者の健康と生活の援助に努めた。

被爆者健康手帳所持者数

(令和4年度)

【参考】

久喜市	蓮田市	幸手市	白岡市	宮代町	杉戸町	計	令和3年度	令和2年度	令和元年度
18	5	11	8	8	11	61	85	90	91

## (13) 指定難病医療給付・小児慢性特定疾病医療給付等

### ア 指定難病医療受給者数

難病の患者に対する医療等に関する法律（平成26年法律第50号）及び埼玉県特定疾患等医療給付事業実施要綱に基づき、指定難病（338疾患）に関する医療費の一部を公費負担する制度である。

別表のとおり。

### イ 小児慢性特定疾病医療給付者数

小児慢性特定疾病は児童福祉法第19条の2第1項に基づき、国が指定した小児慢性特定疾病の医療費の一部を助成する制度である。

(令和5年3月31日現在)

【参考】

疾患番号	疾患群	久喜市	蓮田市	幸手市	白岡市	宮代町	杉戸町	計	令和3年度	令和2年度
01	悪性新生物	25	9	7	12	3	5	61	71	71
02	慢性腎疾患	7	2	2	3	1	1	16	17	17
03	慢性呼吸器疾患	26	2	8	1	2	5	44	27	25
04	慢性心疾患	27	16	9	12	2	11	77	91	87
05	内分泌疾患	22	16	7	9	6	3	63	81	78
06	膠原病	7	2	2	5	0	0	16	12	12
07	糖尿病	11	5	5	5	1	5	32	35	33
08	先天性代謝異常	6	2	1	0	1	0	10	9	8
09	血液疾患	5	2	0	0	0	0	7	7	6
10	免疫疾患	1	1	0	1	1	0	4	5	5
11	神経・筋疾患	21	5	4	4	3	2	39	40	39
12	慢性消化器疾患	16	6	8	5	2	3	40	41	34
13	染色体または遺伝子に変化を伴う症候群	6	1	0	2	1	0	10	13	15
14	皮膚疾患	0	0	0	0	0	0	0	0	0
15	骨系統疾患	1	0	1	1	0	0	3	3	3
16	脈管系疾患	0	1	0	0	0	0	1	2	2
	計	181	70	54	60	23	35	423	454	435

### ウ 先天性血液凝固因子欠乏症医療給付者数

(令和4年度)

【参考】

疾患群	久喜市	蓮田市	幸手市	白岡市	宮代町	杉戸町	計	令和3年度	令和2年度	令和元年度
先天性血液凝固因子欠乏症	2	1	1	2	1	3	10	8	7	7

## 工 難病（相談等）

（令和4年度）

相談訪問指導 実人員	（再掲）相談									（再掲）訪問指導		電話相談 延人員
	実人員	延人員								実人員	延人員	
		申請等	医療	家庭看護	福祉制度	就労	食事栄養	その他	計			
2,898	2,898	5,346	210	80	50	20	30	605	6,376	11	21	4,347

【参考】

	相談訪問指導 実人員	（再掲）相談		（再掲）訪問指導		電話相談 延人員
		実人員 （再掲）	延人員 （再掲）	実人員 （再掲）	延人員 （再掲）	
令和3年度	2,970	2,970	6,458	3	3	4,065
令和2年度	2,933	2,931	4,919	3	3	2,191

## 才 長期療養児等相談支援

（令和4年度）

相談訪問指導 実人員	（再掲）相談									（再掲）訪問指導		電話相談 延人員
	実人員	延人員								実人員	延人員	
		申請等	医療	家庭看護	福祉制度	就学	食事栄養	その他	計			
423	423	423	62	37	11	27	0	119	602	2	3	221

## 力 在宅難病患者一時入院事業

在宅の難病の患者が、一時的に在宅での療養が困難な場合安定した療養生活の確保を図る目的で平成27年9月施行された事業

令和4年度：申請件数 2件  
 （令和3年度：申請件数 5件）  
 （令和2年度：申請件数 0件）

別表  
指定難病医療受給者数

(令和5年3月31日現在)

【参考】

疾患名	疾患 番号	久 喜 市	蓮 田 市	幸 手 市	白 岡 市	宮 代 町	杉 戸 町	計
球脊髄性筋萎縮症	(001)	0	4	3	3	1	3	14
筋萎縮性側索硬化症	(002)	5	4	2	2	1	1	15
脊髄性筋萎縮症	(003)	1	1	0	0	0	0	2
原発性側索硬化症	(004)	0	0	0	0	0	0	0
進行性核上性麻痺	(005)	21	4	2	4	3	4	38
パーキンソン病	(006)	107	55	43	41	26	35	307
大脳皮質基底核変性症	(007)	6	1	0	1	1	3	12
ハンチントン病	(008)	2	1	1	0	0	0	4
神経有棘赤血球症	(009)	0	0	0	1	0	0	1
シャルコー・マリー・トゥース病	(010)	2	0	0	0	0	1	3
重症筋無力症	(011)	35	14	13	10	8	10	90
先天性筋無力症候群	(012)	0	0	0	0	0	0	0
多発性硬化症／視神経脊髄炎	(013)	27	11	8	16	4	8	74
慢性炎症性脱髄性多発神経炎／多巣性運動ニューロパチー	(014)	1	1	0	2	1	1	6
封入体筋炎	(015)	1	2	0	0	0	0	3
クロウ・深瀬症候群	(016)	0	0	0	0	0	0	0
多系統萎縮症	(017)	10	7	3	2	4	3	29
脊髄小脳変性症(多系統萎縮症を除く。)	(018)	32	11	12	13	14	8	90
ライソゾーム病	(019)	2	0	0	1	1	1	5
副腎白質ジストロフィー	(020)	0	0	0	0	0	0	0
ミトコンドリア病	(021)	2	0	1	0	0	0	3
もやもや病	(022)	16	4	4	6	4	1	35
プリオン病	(023)	1	0	0	0	2	0	3
亜急性硬化性全脳炎	(024)	1	0	0	0	0	0	1
進行性多巣性白質脳症	(025)	0	0	0	0	0	0	0
HTLV-1 関連脊髄症	(026)	1	0	1	0	0	0	2
特発性基底核石灰化症	(027)	0	0	0	0	0	0	0
全身性アミロイドーシス	(028)	3	2	2	1	1	1	10
ウルリッヒ病	(029)	0	0	0	0	0	0	0
遠位型ミオパチー	(030)	0	0	0	0	0	0	0
バスレムミオパチー	(031)	0	0	0	0	0	0	0
自己食空胞性ミオパチー	(032)	0	0	0	0	0	0	0
シュワルツ・ヤンペル症候群	(033)	0	0	0	0	0	0	0
神経線維腫症	(034)	1	1	0	3	0	2	7
天疱瘡	(035)	1	3	3	0	2	2	11
表皮水疱症	(036)	0	0	0	0	0	0	0
膿疱性乾癬(汎発型)	(037)	0	0	0	0	0	3	3



疾患名	疾患 番号	久 喜 市	蓮 田 市	幸 手 市	白 岡 市	宮 代 町	杉 戸 町	計
スティーヴンス・ジョンソン症候群	(038)	0	0	0	0	0	0	0
中毒性表皮壊死症	(039)	1	0	0	0	0	0	1
高安動脈炎	(040)	5	6	0	2	2	2	17
巨細胞性動脈炎	(041)	1	1	0	0	0	1	3
結節性多発動脈炎	(042)	1	3	2	0	1	1	8
顕微鏡的多発血管炎	(043)	10	0	2	5	2	2	21
多発血管炎性肉芽腫症	(044)	1	1	1	1	0	0	4
好酸球性多発血管炎性肉芽腫症	(045)	9	4	4	1	1	4	23
悪性関節リウマチ	(046)	4	2	2	2	0	1	11
バージャー病	(047)	2	2	0	0	0	0	4
原発性抗リン脂質抗体症候群	(048)	1	1	1	0	0	0	3
全身性エリテマトーデス	(049)	73	38	21	22	16	21	191
皮膚筋炎／多発性筋炎	(050)	30	17	8	8	6	6	75
全身性強皮症	(051)	39	11	11	11	6	13	91
混合性結合組織病	(052)	10	5	6	4	1	3	29
シェーグレン症候群	(053)	21	3	3	7	1	4	39
成人スチル病	(054)	1	2	2	1	0	1	7
再発性多発軟骨炎	(055)	0	0	0	0	0	0	0
ベーチェット病	(056)	18	2	5	6	2	5	38
特発性拡張型心筋症	(057)	15	9	3	1	6	6	40
肥大型心筋症	(058)	2	0	1	0	0	0	3
拘束型心筋症	(059)	0	0	0	0	0	0	0
再生不良性貧血	(060)	6	1	2	3	6	3	21
自己免疫性溶血性貧血	(061)	3	0	0	1	1	1	6
発作性夜間ヘモグロビン尿症	(062)	0	0	0	0	0	1	1
特発性血小板減少性紫斑病	(063)	17	5	7	3	3	3	38
血栓性血小板減少性紫斑病	(064)	1	1	0	0	0	0	2
原発性免疫不全症候群	(065)	2	0	1	0	0	2	5
IgA 腎症	(066)	16	7	5	1	1	4	34
多発性嚢胞腎	(067)	7	2	6	3	4	6	28
黄色靭帯骨化症	(068)	4	4	3	1	2	2	16
後縦靭帯骨化症	(069)	32	14	9	7	10	17	89
広範脊柱管狭窄症	(070)	12	2	4	1	2	2	23
特発性大腿骨頭壊死症	(071)	16	3	5	4	1	5	34
下垂体性 ADH 分泌異常症	(072)	3	2	1	0	1	1	8
下垂体性 TSH 分泌亢進症	(073)	0	0	0	0	0	0	0
下垂体性 PRL 分泌亢進症	(074)	0	0	0	1	0	0	1
クッシング病	(075)	0	0	0	0	0	0	0
下垂体性ゴナドトロピン分泌亢進症	(076)	0	0	0	0	0	0	0
下垂体性成長ホルモン分泌亢進症	(077)	4	0	1	0	0	0	5
下垂体前葉機能低下症	(078)	23	6	4	7	0	6	46

疾患名	疾患 番号	久 喜 市	蓮 田 市	幸 手 市	白 岡 市	宮 代 町	杉 戸 町	計
家族性高コレステロール血症（ホモ接合体）	(079)	0	0	0	0	0	0	0
甲状腺ホルモン不応症	(080)	0	0	0	0	0	0	0
先天性副腎皮質酵素欠損症	(081)	0	0	0	1	0	0	2
先天性副腎低形成症	(082)	0	0	0	0	0	0	0
アジソン病	(083)	0	0	0	0	0	0	0
サルコイドーシス	(084)	14	5	4	3	4	6	36
特発性間質性肺炎	(085)	33	15	3	14	8	4	77
肺動脈性肺高血圧症	(086)	4	0	2	0	3	3	12
肺静脈閉塞症／肺毛細血管腫症	(087)	0	0	0	0	0	0	0
慢性血栓塞栓性肺高血圧症	(088)	7	3	2	0	1	2	15
リンパ脈管筋腫症	(089)	1	0	0	1	1	0	3
網膜色素変性症	(090)	14	11	8	7	2	2	55
バッド・キアリ症候群	(091)	0	0	0	0	0	0	0
特発性門脈圧亢進症	(092)	0	0	0	0	0	0	0
原発性胆汁性胆管炎	(093)	19	14	7	7	2	8	55
原発性硬化性胆管炎	(094)	4	3	1	0	0	0	8
自己免疫性肝炎	(095)	9	5	3	3	0	2	22
クローン病	(096)	54	30	12	18	16	14	144
潰瘍性大腸炎	(097)	248	65	56	52	41	56	518
好酸球性消化管疾患	(098)	0	1	0	0	0	0	1
慢性特発性偽性腸閉塞症	(099)	0	0	0	0	0	0	0
巨大膀胱短小結腸腸管蠕動不全症	(100)	0	0	0	0	0	0	0
腸管神経節細胞僅少症	(101)	0	0	0	0	0	0	0
ルビンシュタイン・テイビ症候群	(102)	0	0	0	0	0	0	0
CFC 症候群	(103)	0	0	0	0	0	0	0
コステロ症候群	(104)	0	0	0	0	0	0	0
チャージ症候群	(105)	0	0	0	0	0	0	0
クリオピリン関連周期熱症候群	(106)	0	0	0	0	0	0	0
若年性特発性関節炎	(107)	2	0	0	1	0	2	5
TNF 受容体関連周期性症候群	(108)	0	0	0	0	0	0	0
非典型溶血性尿毒症症候群	(109)	0	0	0	0	0	0	0
ブラウ症候群	(110)	0	0	0	0	0	0	0
先天性ミオパチー	(111)	0	0	0	0	0	0	0
マリネスコ・シェーグレン症候群	(112)	0	0	0	0	0	0	0
筋ジストロフィー	(113)	8	4	1	2	2	3	20
非ジストロフィー性ミオトニー症候群	(114)	0	0	0	0	0	0	0
遺伝性周期性四肢麻痺	(115)	0	0	0	0	0	0	0
アトピー性脊髄炎	(116)	0	0	0	0	0	0	0
脊髄空洞症	(117)	0	0	1	0	1	0	2
脊髄髄膜瘤	(118)	0	0	0	0	0	0	0
アイザックス症候群	(119)	0	0	0	0	0	0	0

疾患名	疾患 番号	久 喜 市	蓮 田 市	幸 手 市	白 岡 市	宮 代 町	杉 戸 町	計
遺伝性ジストニア	(120)	0	0	0	0	0	0	0
神経フェリチン症	(121)	0	0	0	0	0	0	0
脳表ヘモジデリン沈着症	(122)	0	0	0	0	0	0	0
禿頭と変形性脊椎症を伴う常染色体劣性白質脳症	(123)	0	0	0	0	0	0	0
皮質下梗塞と白質脳症を伴う常染色体優性脳動脈症	(124)	0	0	0	0	1	0	1
神経軸索スフェロイド形成を伴う遺伝性びまん性白質脳症	(125)	0	0	0	0	0	0	0
ペリー症候群	(126)	0	0	0	0	0	0	0
前頭側頭葉変性症	(127)	0	1	0	0	0	0	1
ピッカースタッフ脳幹脳炎	(128)	0	0	0	1	0	0	1
痙攣重積型（二相性）急性脳症	(129)	0	0	0	0	0	0	0
先天性無痛無汗症	(130)	0	0	0	0	0	0	0
アレキサンダー病	(131)	0	0	0	0	0	0	0
先天性核上性球麻痺	(132)	0	0	0	0	0	0	0
メビウス症候群	(133)	0	0	0	0	0	0	0
中隔視神経形成異常症/ドモルシア症候群	(134)	0	0	0	0	0	0	0
アイカルディ症候群	(135)	0	0	0	0	0	0	0
片側巨脳症	(136)	0	0	0	0	0	0	0
限局性皮質異形成	(137)	0	0	0	0	0	0	0
神経細胞移動異常症	(138)	0	0	0	0	0	0	0
先天性大脳白質形成不全症	(139)	0	0	0	0	0	0	0
ドラベ症候群	(140)	1	0	0	0	0	0	1
海馬硬化を伴う内側側頭葉てんかん	(141)	0	0	0	0	0	0	0
ミオクロニー欠神てんかん	(142)	0	0	0	0	0	0	0
ミオクロニー脱力発作を伴うてんかん	(143)	0	0	0	0	0	0	0
レノックス・ガストー症候群	(144)	0	0	0	0	0	0	0
ウエスト症候群	(145)	0	0	0	0	0	0	0
大田原症候群	(146)	1	0	0	0	0	1	2
早期ミオクロニー脳症	(147)	0	0	0	0	0	0	0
遊走性焦点発作を伴う乳児てんかん	(148)	0	0	0	0	0	0	0
片側痙攣・片麻痺・てんかん症候群	(149)	0	0	0	0	0	0	0
環状20番染色体症候群	(150)	0	0	0	0	0	0	0
ラスムッセン脳炎	(151)	0	0	0	0	0	0	0
P C D H 19 関連症候群	(152)	0	0	0	0	0	0	0
難治頻回部分発作重積型急性脳炎	(153)	0	0	0	0	0	0	0
徐波睡眠期持続性棘徐波を示すてんかん性脳症	(154)	0	0	0	0	0	0	0
ランドウ・クレフナー症候群	(155)	0	0	0	0	0	0	0
レット症候群	(156)	0	0	0	0	0	0	0
スタージ・ウェーバー症候群	(157)	0	0	0	0	0	0	0
結節性硬化症	(158)	2	0	1	1	0	0	4

疾患名	疾患 番号	久 喜 市	蓮 田 市	幸 手 市	白 岡 市	宮 代 町	杉 戸 町	計
色素性乾皮症	(159)	0	0	0	0	0	0	0
先天性魚鱗癬	(160)	0	0	0	0	0	0	0
家族性良性慢性天疱瘡	(161)	0	0	0	0	0	0	0
類天疱瘡（後天性表皮水疱症を含む。）	(162)	2	1	0	1	3	2	9
特発性後天性全身性無汗症	(163)	2	1	0	0	1	0	4
眼皮膚白皮症	(164)	0	0	0	0	0	0	0
肥厚性皮膚骨膜炎	(165)	0	0	0	0	0	0	0
弾性線維性仮性黄色腫	(166)	0	0	0	0	0	0	0
マルファン症候群	(167)	3	0	0	0	2	0	5
エーラス・ダンロス症候群	(168)	0	0	0	0	0	0	0
メンケス病	(169)	0	0	0	0	0	0	0
オクシピタル・ホーン症候群	(170)	0	0	0	0	0	0	0
ウィルソン病	(171)	0	1	0	0	0	0	1
低ホスファターゼ症	(172)	0	0	0	0	0	0	0
VATER 症候群	(173)	0	0	0	0	0	0	0
那須・ハコラ病	(174)	0	0	0	0	0	0	0
ウィーバー症候群	(175)	0	0	0	0	0	0	0
コフィン・ローリー症候群	(176)	0	0	0	0	0	0	0
ジュベール症候群関連疾患	(177)	0	0	0	0	0	0	0
モワット・ウィルソン症候群	(178)	0	0	0	0	0	0	0
ウィリアムズ症候群	(179)	0	0	0	0	0	0	0
ATR-X 症候群	(180)	0	0	0	0	0	0	0
クルーゾン症候群	(181)	0	0	0	0	0	0	0
アペール症候群	(182)	0	0	0	0	0	0	0
ファイファー症候群	(183)	0	0	0	0	0	0	0
アントレー・ピクスラー症候群	(184)	0	0	0	0	0	0	0
コフィン・シリス症候群	(185)	0	0	0	0	0	0	0
ロスマンド・トムソン症候群	(186)	0	0	0	0	0	0	0
歌舞伎症候群	(187)	0	0	0	0	0	0	0
多脾症候群	(188)	0	0	0	0	0	0	0
無脾症候群	(189)	0	0	0	0	1	0	1
鰓耳腎症候群	(190)	0	0	0	0	0	0	0
ウェルナー症候群	(191)	1	0	0	0	0	0	1
コケイン症候群	(192)	0	0	0	0	0	0	0
ブラダー・ウィリ症候群	(193)	0	0	2	0	0	0	2
ソトス症候群	(194)	0	0	0	0	0	0	0
ヌーナン症候群	(195)	0	0	0	0	0	0	0
ヤング・シンプソン症候群	(196)	0	0	0	0	0	0	0
1p36 欠失症候群	(197)	0	0	0	0	0	0	0
4p 欠失症候群	(198)	0	0	0	0	0	0	0
5p 欠失症候群	(199)	0	0	0	0	0	0	0

疾患名	疾患 番号	久 喜 市	蓮 田 市	幸 手 市	白 岡 市	宮 代 町	杉 戸 町	計
第 14 番染色体父親性ダイソミー症候群	(200)	0	0	0	0	0	0	0
アンジェルマン症候群	(201)	0	0	0	0	0	0	0
スミス・マギニス症候群	(202)	0	0	0	0	0	0	0
22q11.2 欠失症候群	(203)	0	0	0	0	0	0	0
エマヌエル症候群	(204)	0	0	0	0	0	0	0
脆弱 X 症候群関連疾患	(205)	0	0	0	0	0	0	0
脆弱 X 症候群	(206)	0	0	0	0	0	0	0
総動脈幹遺残症	(207)	0	0	0	0	0	0	0
修正大血管転位症	(208)	1	0	0	0	0	0	1
完全大血管転位症	(209)	0	0	0	0	0	0	0
単心室症	(210)	0	0	0	0	0	0	0
左心低形成症候群	(211)	0	0	0	0	0	0	0
三尖弁閉鎖症	(212)	0	0	0	0	1	0	1
心室中隔欠損を伴わない肺動脈閉鎖症	(213)	0	1	0	0	0	0	1
心室中隔欠損を伴う肺動脈閉鎖症	(214)	0	1	0	0	0	0	1
ファロー四徴症	(215)	1	1	0	1	0	0	3
両大血管右室起始症	(216)	0	0	0	0	0	0	0
エプスタイン病	(217)	0	0	0	0	0	1	1
アルポート症候群	(218)	0	0	0	0	0	0	0
ギャロウェイ・モワト症候群	(219)	0	0	0	0	0	0	0
急速進行性糸球体腎炎	(220)	2	0	0	0	0	0	2
抗糸球体基底膜腎炎	(221)	1	0	0	0	0	0	1
一次性ネフローゼ症候群	(222)	12	5	6	6	2	6	37
一次性膜性増殖性糸球体腎炎	(223)	0	0	0	0	0	0	0
紫斑病性腎炎	(224)	1	0	0	0	0	0	1
先天性腎性尿崩症	(225)	0	0	0	0	0	0	0
間質性膀胱炎（ハンナ型）	(226)	0	0	0	1	1	0	
オスラー病	(227)	0	0	0	0	0	0	0
閉塞性細気管支炎	(228)	0	0	0	0	0	0	0
肺胞蛋白症（自己免疫性又は先天性）	(229)	0	0	0	0	0	0	0
肺胞低換気症候群	(230)	0	1	0	0	0	1	2
α1-アンチトリプシン欠乏症	(231)	0	0	0	0	0	0	0
カーニー複合	(232)	0	0	0	0	0	0	0
ウォルフラム症候群	(233)	0	0	0	0	0	0	0
ペルオキシソーム病（副腎白質ジストロフィーを除く。）	(234)	0	0	0	0	0	0	0
副甲状腺機能低下症	(235)	1	0	1	0	0	0	2
偽性副甲状腺機能低下症	(236)	0	1	1	0	0	0	2
副腎皮質刺激ホルモン不応症	(237)	0	0	0	0	0	0	0
ビタミンD抵抗性くる病/骨軟化症	(238)	1	0	1	1	0	0	3
ビタミンD依存性くる病/骨軟化症	(239)	0	0	0	0	0	0	0

疾患名	疾患 番号	久 喜 市	蓮 田 市	幸 手 市	白 岡 市	宮 代 町	杉 戸 町	計
フェニルケトン尿症	(240)	0	0	0	0	0	0	0
高チロシン血症 1 型	(241)	0	0	0	0	0	0	0
高チロシン血症 2 型	(242)	0	0	0	0	0	0	0
高チロシン血症 3 型	(243)	0	0	0	0	0	0	0
メープルシロップ尿症	(244)	0	0	0	0	0	0	0
プロピオン酸血症	(245)	0	0	0	0	0	0	0
メチルマロン酸血症	(246)	0	0	0	0	0	0	0
イソ吉草酸血症	(247)	0	0	0	0	0	0	0
グルコーストランスポーター1 欠損症	(248)	0	0	0	0	0	0	0
グルタル酸血症 1 型	(249)	0	0	0	0	0	0	0
グルタル酸血症 2 型	(250)	0	0	0	0	0	0	0
尿素サイクル異常症	(251)	0	1	0	0	0	0	1
リジン尿性蛋白不耐症	(252)	0	0	0	0	0	0	0
先天性葉酸吸収不全	(253)	0	0	0	0	0	0	0
ポルフィリン症	(254)	0	0	0	0	0	0	0
複合カルボキシラーゼ欠損症	(255)	0	0	0	0	0	0	0
筋型糖原病	(256)	0	0	0	0	0	0	0
肝型糖原病	(257)	0	0	0	0	0	0	0
ガラクトースー1ーリン酸ウリジルトランスフェラーゼ欠損症	(258)	0	0	0	0	0	0	0
レシチンコレステロールアシルトランスフェラーゼ欠損症	(259)	0	0	0	0	0	0	0
シトステロール血症	(260)	0	0	0	0	0	0	0
タンジール病	(261)	0	0	0	0	0	0	0
原発性高カイロミクロン血症	(262)	0	0	0	0	0	0	0
脳髄黄色腫症	(263)	1	0	0	0	0	0	1
無βリポタンパク血症	(264)	0	0	0	0	0	0	0
脂肪萎縮症	(265)	0	0	0	0	0	0	0
家族性地中海熱	(266)	0	0	0	0	0	0	0
高IgD症候群	(267)	0	0	0	0	0	0	0
中條・西村症候群	(268)	0	0	0	0	0	0	0
化膿性無菌性関節炎・壊疽性膿皮症・アクネ症候群	(269)	0	0	0	0	0	0	0
慢性再発性多発性骨髄炎	(270)	0	0	0	0	0	0	0
強直性脊椎炎	(271)	4	1	0	1	1	2	9
進行性骨化性線維異形成症	(272)	0	0	0	0	0	0	0
肋骨異常を伴う先天性側弯症	(273)	0	0	0	0	0	0	0
骨形成不全症	(274)	0	0	0	0	0	0	0
タナトフォリック骨異形成症	(275)	0	0	0	0	0	0	0
軟骨無形成症	(276)	0	0	0	0	0	0	0
リンパ管腫症/ゴーハム病	(277)	0	1	0	0	0	0	1

疾患名	疾患 番号	久 喜 市	蓮 田 市	幸 手 市	白 岡 市	宮 代 町	杉 戸 町	計
巨大リンパ管奇形（頸部顔面病変）	(278)	0	0	0	0	0	1	1
巨大静脈奇形（頸部口腔咽頭びまん性病変）	(279)	0	0	0	0	0	0	0
巨大動静脈奇形（頸部顔面又は四肢病変）	(280)	0	0	0	0	0	0	0
クリッペル・トレノネー・ウェーバー症候群	(281)	0	0	0	0	1	0	1
先天性赤血球形成異常性貧血	(282)	0	0	0	0	0	0	0
後天性赤芽球癆	(283)	0	1	0	0	0	0	1
ダイヤモンド・ブラックファン貧血	(284)	0	0	0	0	0	0	0
ファンコニ貧血	(285)	0	0	0	0	0	0	0
遺伝性鉄芽球性貧血	(286)	0	0	0	0	0	0	0
エプスタイン症候群	(287)	0	0	0	0	0	0	0
自己免疫性後天性凝固因子欠乏症	(288)	0	2	0	0	0	0	2
クローンカイト・カナダ症候群	(289)	0	0	0	0	0	0	0
非特異性多発性小腸潰瘍症	(290)	0	0	0	0	0	0	0
ヒルシュスプルング病（全結腸型又は小腸型）	(291)	0	0	0	0	0	0	0
総排泄腔外反症	(292)	0	0	0	0	0	0	0
総排泄腔遺残	(293)	0	0	0	0	0	0	0
先天性横隔膜ヘルニア	(294)	0	0	0	0	0	0	0
乳幼児肝巨大血管腫	(295)	0	0	0	0	0	0	0
胆道閉鎖症	(296)	0	0	1	0	0	1	2
アラジール症候群	(297)	0	0	0	0	0	0	0
遺伝性膵炎	(298)	0	0	0	0	0	0	0
嚢胞性線維症	(299)	0	0	0	0	0	0	0
I g G 4 関連疾患	(300)	4	2	0	0	2	0	8
黄斑ジストロフィー	(301)	1	0	0	0	0	0	1
レーベル遺伝性視神経症	(302)	0	0	0	0	0	0	0
アッシュャー症候群	(303)	0	0	0	0	0	0	0
若年発症型両側性感音難聴	(304)	0	0	0	0	0	0	0
遅発性内リンパ水腫	(305)	0	0	0	0	0	0	0
好酸球性副鼻腔炎	(306)	22	9	5	11	11	6	64
カナバン病	(307)	0	0	0	0	0	0	0
進行性白質脳症	(308)	0	0	0	0	0	0	0
進行性ミオクローヌスてんかん	(309)	0	0	0	0	0	0	0
先天異常症候群	(310)	0	0	0	0	0	0	0
先天性三尖弁狭窄症	(311)	0	0	0	0	0	0	0
先天性僧帽弁狭窄症	(312)	0	0	0	0	0	0	0
先天性肺静脈狭窄症	(313)	0	0	0	0	0	0	0
左肺動脈右肺動脈起始症	(314)	0	0	0	0	0	0	0
ネイルパテラ症候群（爪膝蓋骨症候群）／LMX 1 B 関連腎症	(315)	0	0	0	0	0	0	0
カルニチン回路異常症	(316)	0	0	0	0	0	0	0
三頭酵素欠損症	(317)	0	0	0	0	0	0	0

疾患名	疾患 番号	久 喜 市	蓮 田 市	幸 手 市	白 岡 市	宮 代 町	杉 戸 町	計
シトリン欠損症	(318)	0	0	0	0	0	0	0
セピアプテリン還元酵素（SR）欠損症	(319)	0	0	0	0	0	0	0
先天性グリコシルホスファチジルイノシトール（GPI）欠損症	(320)	0	0	0	0	0	0	0
非ケトーシス型高グリシン血症	(321)	0	0	0	0	0	0	0
$\beta$ -ケトチオラーゼ欠損症	(322)	0	0	0	0	0	0	0
芳香族L-アミノ酸脱炭酸酵素欠損症	(323)	0	0	0	0	0	0	0
メチルグルタコン酸尿症	(324)	0	0	0	0	0	0	0
遺伝性自己炎症疾患	(325)	0	0	0	0	0	0	0
大理石骨病	(326)	0	0	0	0	0	0	0
特発性血栓症（遺伝性血栓性素因によるものに限る。）	(327)	0	0	0	0	0	0	0
前眼部形成異常	(328)	0	0	0	0	0	0	0
無虹彩症	(329)	1	0	0	0	0	0	1
先天性気管狭窄症／先天性声門下狭窄症	(330)	0	0	0	0	0	0	0
特発性多中心性キャスルマン病	(331)	2	0	0	1	2	0	5
膠様滴状角膜ジストロフィー	(332)	0	0	0	0	0	0	0
ハッチンソン・ギルフォード症候群	(333)	0	0	0	0	0	0	0
脳クレアチン欠乏症候群	(334)	0	0	0	0	0	0	0
ネフロン癆	(335)	0	0	0	0	0	0	0
家族性低 $\beta$ リポタンパク血症1（ホモ接合体）	(336)	0	0	0	0	0	0	0
ホモシスチン尿症	(337)	0	0	0	0	0	0	0
進行性家族性肝内胆汁うっ滞症	(338)	0	0	0	0	0	0	0
難病計		1,153	464	336	347	258	332	2,890



疾患名	疾患 番号	久 喜 市	蓮 田 市	幸 手 市	白 岡 市	宮 代 町	杉 戸 町	計
スモン	(05)	0	0	0	0	0	0	0
難治性肝炎のうち劇症肝炎	(18)	0	0	0	0	0	1	1
重症急性膵炎	(32)	0	0	0	0	0	0	0
プリオン病	(38)	0	0	0	0	0	0	0
特定計		0	0	0	0	0	1	1
溶血性貧血（県指定）	(995)	0	0	0	0	0	0	0
橋本病	(996)	0	0	0	0	0	0	0
特発性好酸球増多症候群（県指定）	(997)	2	0	2	0	0	0	4
脊髄空洞症（県指定）	(998)	0	0	0	0	0	0	0
原発性慢性骨髄線維症	(999)	2	0	1	0	0	0	3
県 単 計		4	0	3	0	0	0	7
合 計		1,157	464	339	347	258	333	2,898

	久喜市	蓮田市	幸手市	白岡市	宮代町	杉戸町	計
令和4年度末 指定難病受給者数 合計	1,153	464	336	347	258	332	2,890
令和3年度末 指定難病受給者数 合計	1,142	461	338	348	258	321	2,875
令和2年度末 指定難病受給者数 合計	1,168	457	386	369	290	331	3,000
平成元年度末 指定難病受給者数 合計	1,076	414	353	334	260	308	2,745
平成30年度末 指定難病受給者数 合計	1,022	412	333	315	247	293	2,622

## (14) 在宅難病患者支援事業

### ア ALS東部ブロック交流会（ALS：筋委縮性側索硬化症）

日本ALS協会埼玉県支部が主催で開催している交流会を県東部ブロック（春日部・草加・加須・幸手・越谷市）保健所が持ち回りで支援している。令和4年度の当番は草加保健所。

（令和4年度）

開催日	場 所	内 容	参加人数
12月3日 (土)	zoom (配信場所:国立病院機構東埼玉病院)	講演「ALSのリハビリテーションについて」 ①「嚥下・呼吸・栄養について」 講師：国立病院機構東埼玉病院医師梶健太郎氏 ②「コミュニケーションエイドについて」 講師：同院 作業療法士 向出日香里氏	39人

### イ 幸手保健所管内在宅療養者等支援連絡会議・研修

指定難病医療給付受給者の現状の共有や療養生活の支援の充実、QOLの向上を図るため、管内の訪問看護、訪問介護事業所や市町障害福祉課、介護保険主管課、保健衛生主管課の職員を対象に研修会を行っているが、新型コロナウイルス感染症の発生状況により中止とした。

（コロナ感染拡大防止のため令和3年度、4年度は中止）  
参考（令和元年度）

開催日	場 所	内 容	参加人数
5月9日 (月)	埼玉県幸手保健所 3階大会議室	(1) 情報提供 ・指定難病医療給付制度 ・在宅難病患者支援事業実績・計画、難病患者の療養生活状況 ・難病患者に係る社会資源等 (2) 情報交換、検討 ・難病に関連する市町での取り組み、災害時対策等 ・その他市町での情報交換、検討したい内容	11人

### ウ 県東部ブロック難病訪問相談員育成事業（研修会）

訪問看護師や介護支援専門員等、訪問相談員から希望が多いテーマで研修会を実施した。令和4年度の当番は加須保健所・越谷市保健所。

（令和4年度）

開催日	場 所	内 容	参加人数
11月21日 (月) ～ 12月20日 (火)	YouTubeによる限定公開 配信	講義「神経難病患者の摂食・嚥下障害に合わせた栄養の取り方」 講師：国立病院機構東埼玉病院 管理栄養士 岸綾香氏	申込数 123件 動画視聴数 423件

## エ 県東部ブロック県難病医療講演会

患者や家族が、療養生活上の最新の知識や工夫の仕方を習得することで、療養上の不安や悩みを軽減し、生活の質の向上を図ることを目的に、県東部ブロック保健所が共催で、指定難病のうち、毎年1疾患を取り上げて医療講演会を実施している。令和4年度の当番は幸手保健所。

(令和4年度)

開催日	場 所	内 容	参加人数
2月8日 (水)	Zoom (配信場所： 幸手保健所大 会議室)	講演 ①「脊髄小脳変性症・多系統萎縮症とリハビリテー ション」 講師：埼玉県総合リハビリテーションセンター 日詰正樹氏 ②「日常生活で行える声と発音、飲み込みの訓練」 講師：埼玉県総合リハビリテーションセンター 宮川知美氏	保健所来 所者 10人

## オ 利根保健医療圏難病対策地域協議会

難病患者の支援体制の整備を図るとともに県が行う諸策の円滑な実施を図るため、幸手保健所、加須保健所合同で難病対策地域協議会を平成29年度から開催している。事務局は2年ごとの交代とし、令和3年度からは幸手保健所が行っている。

医師会、歯科医師会、薬剤師会、難病医療拠点病院、難病相談支援センター、訪問看護ステーション協会、介護支援専門員協会、市町障害福祉主管課から委員として出席いただいている。

(令和4年度)

開催日	場 所	内 容	参加人数
令和5年 1月19日 (木)	zoom会議 (新型コロナウイルス感染 症患者増加に より集合開催 予定を変更)	テーマ「難病患者の支援体制整備を考える～事例か ら難病患者の日常を知る～」 1 難病患者の状況 (療養のおたずねアンケートの集計) 2 埼玉県疾病対策課の取り組み 3 各市町の難病患者に係る避難支援等体制について 4 在宅難病患者事例紹介・意見交換	委員 15人 (欠席 5人)

## カ ALS患者・家族情報交換会

令和元年度は患者・家族の希望なく情報交換会なし。

令和2年度、3年度は新型コロナウイルス感染症の状況から、開催しないこととした。

令和4年度は患者・家族の希望なく情報交換会なし。

### 3 生活衛生・薬事担当

#### (1) 食品衛生

食品衛生の確保を図るため、食品営業の許可、届出の受理のほか、施設の監視指導及び営業者等への衛生教育を実施しています。また、食品衛生指導員を育成し、自主的衛生管理の実践指導を推進しています。なお、令和3年6月から改正食品衛生法が全面施行されています。

#### ア 食品衛生法関係営業許可施設数

令和5年3月31日現在

業 種	新 法			旧 法
	施設数	新規	継続	施設数
飲食店営業	887	220	238	1492
喫茶店営業				257
調理機能自動販売機営業	8	4	1	
食肉販売業	25	4	6	94
魚介類販売業	16	1	4	82
魚介類競り売り営業	0	0	0	0
乳類販売業				140
集乳業	0	0	0	0
乳処理業	0	0	0	0
特別牛乳搾取処理業	0	0	0	0
食肉処理業	4	1	0	13
食品の放射線照射業	0	0	0	0
菓子製造業	121	23	35	243
あん類製造業				2
アイスクリーム類製造業	0	0	0	1
乳製品製造業	0	0	0	2
乳酸菌飲料製造業				1
清涼飲料水製造業	0	0	0	2
食肉製品製造業	0	0	0	5
水産製品製造業	3	1	1	
魚肉ねり製品製造業				0
冰雪製造業	0	0	0	0
冰雪販売業				0
液卵製造業	0	0	0	
食用油脂製造業	0	0	0	0

(つづき) 業 種	新 法			旧 法
	施設数	新規	継続	施設数
マーガリン又はショートニング製造業				0
みそ又はしょうゆ製造業	1	0	0	
みそ製造業				6
醤油製造業				0
ソース類製造業				2
酒類製造業	3	2	0	4
豆腐製造業	7	1	4	5
納豆製造業	0	0	0	1
麺類製造業	4	0	1	17
そうざい製造業	19	5	3	33
複合型そうざい製造業	2	1	1	
冷凍食品製造業	2	1	0	
複合型冷凍食品製造業	0	0	0	
食品の冷凍又は冷蔵業				14
漬物製造業	10	3	2	
密封包装食品製造業	2	1	1	
缶詰又は瓶詰食品製造業				6
食品の小分け業	2	1	0	
添加物製造業	1	0	1	6
合 計	1117	269	298	2428

イ 食品衛生法関係営業届出施設数

令和5年3月31日現在

業 種	施設数	新規届出
魚介類販売業(包装済み魚介類のみの販売)	18	4
食肉販売業(包装済み食肉のみの販売)	26	7
乳類販売業	120	38
冰雪販売業	2	0
コップ式自動販売機[自動洗浄・屋内設置]	186	80
弁当販売業	5	2
野菜果実販売業	39	9
米穀類販売業	11	1
通信販売・訪問販売による販売業	2	1
コンビニエンスストア	178	14

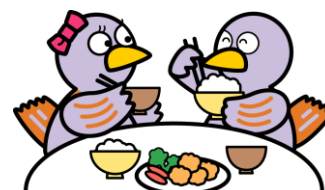
業 種 (つづき)	施設数	新規届出
百貨店、総合スーパー	91	9
自動販売機による販売業 (コップ式自動販売機[自動洗浄・屋内設置]を除く)	185	18
その他の食料・飲料販売業	338	65
添加物製造・加工業(食品衛生法の規格による添加物の製造を除く)	0	0
いわゆる健康食品の製造・加工業	1	0
コーヒーの製造・加工業(飲料の製造を除く)	16	6
農産保存食料品製造・加工業	17	3
調味料製造・加工業	8	2
糖類製造・加工業	0	0
精穀・製粉業	9	2
製茶業	2	1
海藻製造・加工業	0	0
卵選別包装業	1	0
その他の食料品製造・加工業	69	16
行 商	3	1
集団給食施設	61	21
器具、容器包装の製造・加工業 (合成樹脂が使用された器具又は容器包装の製造、加工に限る。)	27	1
露店、仮設店舗等における飲食の提供のうち、営業とみなされないもの	0	0
その他	14	4
合 計	1429	305

#### ウ 食品衛生講習会等の実施状況

対象者	実施回数	令和4年度
		参加者数
食品営業従事者講習	15	835

#### エ 食中毒の発生状況

発生なし



## (2) 狂犬病予防

管内市町及び獣医師会と協力し、狂犬病予防法に基づく犬の登録と狂犬病予防注射を推進しました。また、看板やパンフレット及び広報紙などを利用した広報により、正しい犬の飼い方の普及啓発を図りました。

一方、野犬・放し飼い犬等については、狂犬病予防法、埼玉県動物の愛護及び管理に関する条例に基づく捕獲・収容を実施し、犬による事故の防止に努めています。

### ア 市町別の犬の登録頭数、予防接種数及び拘留状況等

令和4年度

	久喜市	蓮田市	幸手市	白岡市	宮代町	杉戸町	管外	合計	
登録頭数	7,377	3,555	3,507	2,412	1,623	3,865		22,339	
予防接種 注射頭数	6,107	2,353	1,978	1,981	1,197	2,447		16,063	
拘留 犬	合計	17	1	4	0	2	4	0	28
	捕獲	12	1	4	0	1	3	0	21
	飼養放棄	5	0	0	0	1	1	0	7
返還件数	4	2	3	0	1	0	4	14	
送致件数	9	0	1	0	1	2	0	13	
咬傷犬数	4	4	3	2	3	0	0	16	

\* 令和5年度に持ち越された拘留犬が1頭。

### イ 犬に関する苦情処理数

令和4年度

	久喜市	蓮田市	幸手市	白岡市	宮代町	杉戸町	管外	合計
捕獲依頼	21	4	20	2	2	27	0	76
引取依頼	12	0	0	1	2	6	0	21
放し飼い取締依頼	2	0	0	0	0	2	0	4
咬傷事件関係	12	8	7	9	8	0	0	44
家畜農作物の被害	0	0	0	0	0	0	0	0
糞尿関係	0	0	2	0	0	0	0	2
鳴き声関係	6	11	0	1	1	3	0	22
その他	15	7	18	2	7	4	14	67
合計	68	30	47	15	20	42	14	236

### (3) 動物の愛護及び管理

動物の愛護及び管理に関する法律に基づき、動物取扱業の登録、特定動物の飼養保管の許可等による動物の愛護及び適正な管理に努めています。

#### ア 第一種動物取扱業登録数

令和5年3月31日現在

		久喜市	蓮田市	幸手市	白岡市	宮代町	杉戸町	合計
登録施設数		79	28	27	14	26	12	186
登録業種数		116	35	37	19	42	16	265
業 種 別	販売	52	13	13	7	14	7	106
	保管	48	17	16	8	18	5	112
	貸出	5	1	1	2	3	1	13
	訓練	8	3	4	1	1	2	19
	展示	2	0	3	0	6	1	12
	競りあっせん	1	1	0	1	0	0	3
	譲受飼養	0	0	0	0	0	0	0

#### イ 第二種動物取扱業届出数

令和5年3月31日現在

		久喜市	蓮田市	幸手市	白岡市	宮代町	杉戸町	合計
登録施設数		5	1	0	0	4	0	10
登録業種数		11	10	0	0	2	0	23
業 種 別	譲渡し	6	4	0	0	1	0	11
	保管	4	4	0	0	1	0	9
	展示	1	2	0	0	0	0	3

#### ウ 特定動物の飼養保管許可施設

令和5年3月31日現在

施設名	所在地	動物の種類	飼養頭数	許可対象動物
東武動物公園	宮代町	26	67	ライオン、カバなど
個人	久喜市	1	2	ワニガメ
個人	久喜市	2	1	ボワコンストリクターなど
個人	蓮田市	1	1	ワニガメ
個人	幸手市	1	1	ニホンザル
個人	宮代町	1	2	ワニガメ
個人	杉戸町	1	2	サーバルキャット



#### (4) 環境衛生

営業施設の衛生を確保するため、監視指導や営業者への衛生教育を実施しています。また、井戸水等の水質検査の結果に基づいて、被害を防止するための指導を行っています。

##### ア 環境衛生関係施設数及び監視指導件数

令和5年3月31日現在（指導数は令和4年度）

業種	久喜市	蓮田市	幸手市	白岡市	宮代町	杉戸町	合計	指導数
理容所	110	39	46	30	25	35	285	51
美容所	279	86	87	76	54	67	649	92
クリーニング	一般	19	4	8	3	3	44	14
	特定	1	0	1	0	2	6	0
	取次所	38	23	16	11	12	112	27
公衆浴場	9	3	2	1	1	3	19	13
旅館業	16	4	4	3	1	0	28	16
興行場	4	1	1	0	1	0	7	2

##### イ 特定建築物施設数及び建築物事業登録数

令和5年3月31日現在

業種	久喜市	蓮田市	幸手市	白岡市	宮代町	杉戸町	合計
特定建築物	35	7	8	3	7	6	66
興行場	2	1	1	0	0	0	4
百貨店	2	3	0	0	0	0	5
店舗	14	1	5	1	2	1	24
事務所	8	1	2	1	2	1	15
学校・研修所	2	0	0	0	2	3	7
旅館・ホテル	1	1	0	0	0	0	2
その他	6	0	0	1	1	1	9
建築物事業登録	7	1	0	2	1	6	17
飲料水水質検査業	0	0	0	0	0	1	1
飲料水貯水槽清掃業	2	1	0	2	0	3	8
排水管清掃業	1	0	0	0	0	0	1
ねずみこん虫防除業	3	0	0	0	1	1	5
環境衛生総合管理業	1	0	0	0	0	1	2

\* 建築物清掃業、建築物空気環境測定業及び建築物空気調和用ダクト清掃業の登録はありません。

## ウ 水道事業と水質検査

### (ア) 水道関係施設数

令和5年3月31日現在

	久喜市	蓮田市	幸手市	白岡市	宮代町	杉戸町	合計
上水道	1	1	1	1	1	1	6
専用水道	3	3	3	1	4	1	15
水道普及率(%)*	99.9	99.8	100.0	99.7	99.2	100.0	99.8
簡易専用水道	218	64	67	63	17	52	481
自家用水道	1	0	0	0	0	0	1

\* 水道普及率(%)人口に対する水道普及率【引用】「埼玉県の水道」(令和4年度版)

\*\* 簡易専用水道に関する事務は、杉戸町以外は市町に権限が委譲されています。

### (イ) 水質検査受付件数

令和4年度

	上水道	専用水道	簡易専用水道	自家用水道	井戸水等	合計
適合	6	0	0	0	14	20
不適合	0	0	0	0	18 (56.3%)	18 (47.4%)
合計	6	0	0	0	32	38

## エ 遊泳用プール

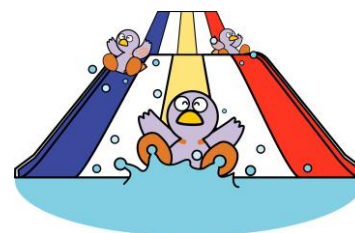
### (ア) 施設数

令和5年3月31日現在

業種	久喜市	蓮田市	幸手市	白岡市	宮代町	杉戸町	合計
通年営業	5	1	0	1	1	0	8
季節営業	1	0	0	0	1	0	2

### (イ) 水質検査報告件数

施設数	10
プール数	27
水質検査件数	413
うち不適合件数	3



## (5) 薬事衛生

### ア 薬務

薬局や医薬品販売業の許可等の事務や監視指導を実施し、医薬品の適正な管理及び供給体制の整備に努めています。

#### (ア) 薬事関係施設

令和5年3月31日現在（指導数は令和4年度）

業種	久喜市	蓮田市	幸手市	白岡市	宮代町	杉戸町	合計	指導数	
薬局	62	29	23	19	10	13	156	91	
店舗販売業	31	10	12	9	6	6	74	26	
卸売販売業	44	3	2	9	1	12	71	11	
再生医療等医薬品	4	0	0	0	0	0	4	2	
高度管理 医療機器	販売業 貸与業	67 29	29 8	23 8	23 8	8 2	19 7	169 62	80 12
管理 医療機器	販売業 貸与業	191 9	71 9	60 4	41 1	20 0	44 1	427 24	2 0
合計	437	159	132	110	47	102	987	224	

#### (イ) 毒物劇物関係施設

令和5年3月31日現在（指導数は令和4年度）

業種	久喜市	蓮田市	幸手市	白岡市	宮代町	杉戸町	合計	指導数
製造業	18	2	3	0	0	5	28	6
輸入業	1	0	0	0	1	1	3	0
一般販売業	50	11	16	15	1	10	103	36
農薬用品目販売業	10	3	5	0	2	1	21	7
特定品目販売業	0	0	0	1	0	1	2	0
電気めっき業	1	1	1	0	0	3	6	0
金属熱処理業	0	0	0	0	0	0	0	0
運送業	1	0	1	0	0	0	2	0
しろあり駆除業	0	0	0	0	0	0	0	0
特定毒物研究者	0	0	0	0	0	1	1	0
特定毒物使用者	0	0	1	0	0	0	1	0
合計	81	17	27	16	4	22	167	49

## イ 麻薬等関係業務

麻薬取扱者の免許、届出の受理及び麻薬取扱施設の監視指導を行っています。

令和5年3月31日現在

麻薬取扱者						覚醒剤 原料 取扱者	向精神薬 試験研究 施設
麻薬 卸売業者	麻薬 小売業者	麻薬 施用者	麻薬 管理者	麻薬 研究者	合 計		
1	131	431	46	2	611	2	3

## ウ 薬物乱用防止

覚醒剤や大麻などの薬物乱用の防止を図るため、薬物乱用防止指導員協議会とともに、薬物乱用防止研修会及び講習会の開催や啓発活動を行っています。

令和4年8月には薬物乱用防止指導者を対象とした研修会を、外部講師を招いて開催しました。

また、薬物乱用防止指導員が講師を務め、学生・生徒等を対象とした講習会を開催しました。

令和4年度

内 容	対象者	開催回数	参加人数	講 師
薬物乱用防止 研修会	薬物乱用防止 指導者	1 回	41人	城西大学薬学部教授 井上 裕 氏
薬物乱用防止 講習会 (11回2433人)	小学生・教員・保護者	5 回	354人	薬物乱用防止指導員
	中学生・教員	1 回	83人	
	高校生・教員・保護者等	5 回	1996人	

## エ 献血の推進

管内献血実績(移動採血車、献血ルームの合計)

令和4年度

	久喜市	蓮田市	幸手市	白岡市	宮代町	杉戸町	合計
献血目標 (人)	2,584	918	1,130	384	478	502	5,996
受付実績 (人)	2,494	831	1,010	368	331	500	5,534
採血実績 (人)	2,111	729	884	326	287	426	4,763

## 第4 参 考 资 料

## 1 関係機関

(令和5年4月1日現在)

機 関 名	所 在 地	電話番号
久喜市役所	〒346-8501 久喜市下早見85-3	0480(22)1111
蓮田市役所	〒349-0193 蓮田市大字黒浜2799-1	048(768)3111
幸手市役所	〒340-0192 幸手市東4-6-8	0480(43)1111
白岡市役所	〒349-0292 白岡市千駄野432	0480(92)1111
宮代町役場	〒345-8504 南埼玉郡宮代町笠原1-4-1	0480(34)1111
杉戸町役場	〒345-8502 北葛飾郡杉戸町清地2-9-29	0480(33)1111
久喜市健康医療課	〒346-8501 久喜市下早見85-3	0480(22)1111
久喜市中央保健センター	〒346-0005 久喜市本町5-10-47	0480(21)5354
久喜市菖蒲保健センター	〒346-0105 久喜市菖蒲町新堀1	0480(85)7021
久喜市栗橋保健センター	〒349-1192 久喜市間鎌251-1	0480(52)5577
久喜市鷺宮保健センター	〒340-0217 久喜市鷺宮6-1-2	0480(58)8521
蓮田市健康増進課	〒349-0193 蓮田市大字黒浜2799-1	048(765)1733 (直)
幸手市健康増進課	〒340-0152 幸手市大字天神島1030-1	0480(42)8421
白岡市健康増進課	〒349-0215 白岡市千駄野445	0480(92)1201
宮代町健康介護課	〒345-0801 南埼玉郡宮代町大字百間1119	0480(32)1122
杉戸町健康支援課	〒345-0024 北葛飾郡杉戸町大字堤根4745-1	0480(34)1188
久喜警察署	〒346-0021 久喜市上早見154	0480(24)0110
岩槻警察署	〒339-0061 さいたま市岩槻区大字岩槻5106	048(757)0110
幸手警察署	〒340-0121 幸手市大字上吉羽964	0480(42)0110
杉戸警察署	〒345-0024 北葛飾郡杉戸町大字堤根4673-1	0480(33)0110
埼玉東部消防組合消防局	〒346-0021 久喜市上早見396	0480(21)0119
蓮田市消防本部	〒349-0133 蓮田市大字閨戸178-1	048(768)0119

## 2 関係団体

(令和4年4月1日現在)

団体名	所在地	電話番号
一般社団法人 南埼玉郡市医師会	久喜市本町5-3-19	0480 (23) 8066
一般社団法人 北葛北部医師会	幸手市幸手2262	0480 (42) 4488
埼玉歯科医師会	久喜市東大輪330-2 杉原歯科医院内	0480 (58) 3434
久喜白岡薬剤師会	久喜市本町1-1-12 池上薬局内	0480 (21) 0349
蓮田市薬剤師会	蓮田市東5-2-9 薬局オリーブファーマシー内	048 (764) 0789
幸手薬剤師会	幸手市中川崎756-8 みすず薬局内	0480 (44) 0202
杉戸・宮代薬剤師会	南埼玉郡宮代町山崎478-11 みるい薬局内	0480 (34) 6656

## 3 幸手保健所感染症診査協議会委員

(令和4年4月1日現在) (敬称略)

氏名	所属/機関
高杉 知 明	独立行政法人国立病院機構東埼玉病院
三 島 秀 康	社会医療法人ジャパンメディカルアライアンス東埼玉総合病院
秋 山 久 家	司法書士

#### 4 埼玉県利根地域医療構想調整会議 委員名簿

令和5年6月25日現在 (敬称略)

区分	氏名	役職名
1	加藤 誠	一般社団法人北埼玉医師会 会長
2	河本 英敏	一般社団法人行田市医師会 会長
3	吉野 勝久	北埼玉歯科医師会 副会長
4	和田 明	行田市薬剤師会 会長
5	川嶋 博	社会医療法人壮幸会行田総合病院 常務理事
6	高木 学	一般社団法人南埼玉郡市医師会 会長
7	能美 昌司	一般社団法人北葛北部医師会 会長
8	杉原 義昭	埼玉葛歯科医師会 副会長
9	池上 榮一	久喜白岡薬剤師会 会長
10	太田 康男	独立行政法人国立病院機構東埼玉病院 院長
11	長原 光	社会福祉法人恩賜財団済生会支部埼玉県 済生会加須病院 院長
12	中田 代助	医療法人社団弘人会中田病院 理事長・院長
13	松本 裕史	医療法人徳洲会羽生総合病院 院長
14	志田 晴彦	社会医療法人社団埼玉巨樹の会新久喜総合病院 院長
15	西田 淳二	医療法人顕正会蓮田病院 院長
16	福田 良昭	社会医療法人ジャパンメディカルアライアンス 東埼玉総合病院 病院長
17	橋本 視法	医療法人社団哺育会白岡中央総合病院 院長
18	渡邊 ゆかり	埼玉県看護協会 独立行政法人国立病院機構東埼玉病院 看護部長
19	秋山 真紀	埼玉県保険者協議会 全国健康保険協会 埼玉支部 企画総務グループ長補佐
20	小林 直美	埼玉県保険者協議会 蓮田市健康福祉部 国保年金課長
21	上村 浩代	行田市健康福祉部 部長
22	松永 勝也	加須市健康医療部 部長
23	塚本 恵	羽生市市民福祉部 部長
24	真坂 八重子	久喜市健康スポーツ部 部長
25	森山 和代	蓮田市健康福祉部 部長
26	関根 一勝	幸手市健康福祉部 部長
27	中山 玲子	白岡市健康福祉部 部長
28	井上 正己	宮代町健康介護課 課長
29	池澤 恵一	杉戸町健康支援課 課長
30	鈴木 勝幸	埼玉県加須保健所
31	田中 良知	埼玉県幸手保健所

任期：令和4年6月1日～令和6年5月31日



## 5 埼玉県利根地域保健医療協議会委員名簿

令和5年6月25日現在 (敬称略)

	区分	氏名	役職名
1	保健医療提供者側	加藤 誠	一般社団法人北埼玉医師会 会長
2		河本 英敏	一般社法人行田市医師会 会長
3		吉野 勝久	北埼玉歯科医師会 副会長
4		和田 明	行田市薬剤師会 会長
5		高木 学	一般社団法人南埼玉郡市医師会 会長
6		能美 昌司	一般社団法人北葛北部医師会 会長
7		杉原 義昭	埼玉葛歯科医師会 副会長
8		池上 榮一	久喜白岡薬剤師会 会長
9		渡邊 ゆかり	埼玉県看護協会 独立行政法人国立病院機構東埼玉病院 看護部長
10	利用者側	伊藤 伊津子	羽生市食生活改善推進員協議会 会長
11		長島 一枝	久喜市母子愛育会連合会 会長
12		秋山 真紀	埼玉県保険者協議会 全国健康保険協会 埼玉支部 企画総務グループ長補佐
13		小林 直美	埼玉県保険者協議会 蓮田市健康福祉部 国保年金課長
14	行政側	上村 浩代	行田市健康福祉部 部長
15		松永 勝也	加須市健康医療部 部長
16		塚本 恵	羽生市市民福祉部 部長
17		真坂 八重子	久喜市健康スポーツ部 部長
18		森上 和代	蓮田市健康福祉部 部長
19		関根 一勝	幸手市健康福祉部 部長
20		中山 玲子	白岡市健康福祉部 部長
21		井上 正己	宮代町健康介護課 課長
22		池澤 恵一	杉戸町健康支援課 課長
23		鈴木 勝幸	埼玉県加須保健所
24		田中 良知	埼玉県幸手保健所

任期：令和4年6月1日～令和6年5月31日

## 6 人口動態統計 比率の解説

$$(1) \text{ 出生率} = \frac{\text{1年間の出生数}}{\text{その年の10月1日の人口}} \times 1,000$$

$$(2) \text{ 死亡率} = \frac{\text{1年間の死亡数}}{\text{その年の10月1日の人口}} \times 1,000 \text{ (死因別死亡率は、} \times 100,000 \text{)}$$

$$(3) \text{ 自然増減率} = \frac{\text{1年間の出生数} - \text{死亡数}}{\text{その年の10月1日の人口}} \times 1,000$$

$$(4) \text{ 乳児死亡率} = \frac{\text{1年間の乳児(生後1年未満)死亡数}}{\text{1年間の出生数}} \times 1,000$$

$$(5) \text{ 新生児死亡率} = \frac{\text{1年間の新生児(生後4週未満)死亡数}}{\text{1年間の出生数}} \times 1,000$$

$$(6) \text{ 死産率} = \frac{\text{1年間の死産(妊娠満12週以後)数}}{\text{1年間の出産数(出生数 + 死産数)}} \times 1,000$$

$$(7) \text{ 周産期死亡率} = \frac{\text{後期死産(妊娠満22週以後)数}^* + \text{早期新生児(生後1週未満)死亡数}}{\text{出生数} + \text{後期死産(妊娠満22週以後)数}^*} \times 1,000$$

※平成6年以前は、妊娠満28週以後の死産数

$$(8) \text{ 婚姻率} = \frac{\text{1年間の婚姻数}}{\text{その年の10月1日の人口}} \times 1,000$$

$$(9) \text{ 離婚率} = \frac{\text{1年間の離婚数}}{\text{その年の10月1日の人口}} \times 1,000$$



彩の国

埼玉県



埼玉県のマスコット コバトン&さいたまっち

## 令和5年度版事業概要

令和5年9月発行

編集発行 埼玉県幸手保健所  
幸手市中一丁目16番4号  
電話 0480-42-1101  
FAX 0480-43-5158

URL (埼玉県幸手保健所ホームページ)  
<https://www.pref.saitama.lg.jp/soshiki/b0710/index.html>