

§ 7 市野川流域下水道



市野川流域下水道のデザインマンホール蓋

§ 7 市野川流域下水道

1 沿 革

平成 元年 2月	埼玉県都市計画地方審議会において市野川流域下水道の計画決定
平成 元年 10月	市野川流域下水道事業認可
〃	市野川流域下水道事業に着手
平成 4年 8月	市野川流域下水道終末処理場起工
平成 4年 10月	埼玉県都市計画地方審議会において市野川流域下水道の計画決定変更（小川町と小川幹線の追加）
平成 6年 4月	市野川流域下水道終末処理場供用開始
平成 11年 3月	小川町が流域下水道に接続通水
平成 13年 3月	小川中継ポンプ場通水
平成 18年 4月	市野川上流浄化センターを市野川水循環センターに名称変更
平成 22年 7月	事業認可変更により滑川中継ポンプ場をマンホールポンプに変更

2 関連町整備状況

(1) 供用及び処理開始の通知状況

令和3年度末までに下水道法第25条の14の規定に基づき供用及び処理開始の通知をした区域は表7-1及び図7-1のとおり3町であり、総面積は1,155.77haとなっている。

(2) 接続状況及び流量計設置状況

流域関連公共下水道の流域下水道への接続は、埼玉県流域下水道接続等取扱要綱に基づき、承認制度となっている。

令和3年度末現在、表7-2及び図7-2のとおり接続承認箇所数は17か所であり、流入を開始している箇所数は17か所となっている。

これらの接続箇所等には維持管理負担金対象下水量を把握するための流量計を令和3年度末までに5か所設置している。

(3) 普及状況

令和3年度末の市野川流域下水道の普及状況は表7-4のとおり普及率59.0%である。

(4) 都市別流入割合

令和3年度の都市別流入割合は図7-3のとおりである。

(5) 工場等監視状況

令和3年度末の接続済事業場数は表7-5に示すとおり36件であり、このうち規制対象事業場数は20件であった。

規制対象事業場に対する水質検査は延べ43回行い、規制値超過件数は3件であった。

接続済事業場の業種別の構成は図7-4に示すとおりである。

表7-1 供用及び処理開始の通知状況

通知 No.	通 知 年 月 日	供用及び処理開始年月日	供用及び処理開始の通知区域		供 用 開 始 対 象 排 水 施 設
			対象都市名	面積(ha)	
1	平成6年1月12日	平成6年4月1日	滑川町・嵐山町	169.80	滑川幹線 嵐山幹線 小川幹線
2	平成7年5月30日	平成7年7月1日	滑川町・嵐山町	26.10	嵐山幹線
3	平成7年12月15日	平成8年4月1日	滑川町・嵐山町	30.58	嵐山幹線 小川幹線
4	平成10年2月27日	平成10年3月31日	滑川町・嵐山町	58.90	滑川幹線 嵐山幹線 小川幹線
5	平成11年1月8日	平成11年3月10日	小川町	67.70	嵐山幹線 小川幹線
6	平成12年3月1日	平成12年3月31日	滑川町・嵐山町	103.20	滑川幹線 嵐山幹線 小川幹線
7	平成13年1月22日	平成13年3月10日	滑川町・嵐山町	81.40	嵐山幹線 小川幹線
8	平成14年3月18日	平成14年3月31日	滑川町 嵐山町 小川町	138.70	滑川幹線 嵐山幹線 小川幹線
9	平成17年4月1日	平成17年4月1日	小川町	14.10	小川幹線
10	平成17年6月30日	平成17年7月1日	嵐山町	34.60	嵐山幹線 小川幹線
11	平成17年11月21日	平成17年12月1日	小川町	122.00	小川幹線
12	平成24年1月4日	平成24年1月4日	嵐山町・小川町	148.60	滑川幹線 嵐山幹線 小川幹線
13	平成24年5月7日	平成24年5月7日	滑川町	75.00	滑川幹線 嵐山幹線
14	平成28年7月5日	平成28年7月5日	滑川町 嵐山町 小川町	84.60	滑川幹線 嵐山幹線 小川幹線
15	令和3年8月25日	令和3年9月10日	小川町	0.49	小川幹線

表7-2 接続承認状況

都市名 (接続箇所数)	接続幹線名	接続箇所番号	承認年月日	完成年月日
滑川町 (8)	滑川幹線	滑川第8号	平成4年12月21日	平成5年3月23日
		滑川第10号	平成10年11月9日	平成11年3月24日
		滑川第11号	平成10年11月9日	平成11年3月24日
		滑川第9号	平成18年1月27日	平成18年3月29日
	嵐山幹線	嵐山第2号	平成6年12月8日	平成7年5月31日
		嵐山第3号	平成7年10月11日	平成8年3月13日
		嵐山第4号	平成10年11月13日	平成11年7月9日
		嵐山第7号	平成13年10月10日	平成14年3月26日
嵐山町 (6)	嵐山幹線	嵐山第1号	平成4年12月16日	平成5年3月29日
	嵐山幹線	嵐山第5号	平成21年11月26日	平成22年3月19日
	小川幹線	小川第14号	平成9年7月28日	平成10年3月30日
		小川第15号	平成7年8月4日	平成8年3月22日
		小川第16号	平成5年11月26日	平成6年5月9日
		小川第17号	平成16年9月22日	平成19年5月30日
小川町 (3)	小川幹線	小川第13号	平成10年10月20日	平成11年3月10日
		小川第12号	平成12年9月20日	平成13年3月21日
		小川第13-1号	平成19年1月9日	平成19年3月20日

表7-3 都市別普及状況(1/4)

都市名	平成6年度末			平成7年度末		
	処理面積 (ha)	処理人口 (人)	水洗化人口 (人)	処理面積 (ha)	処理人口 (人)	水洗化人口 (人)
滑川町	46.0	980	481	52.7 (95.7)	1,150 (1,150)	897 (897)
嵐山町	123.0	4,980	2,909	138.4	5,960	3,495
小川町	0.0	0	0	0.0	0	0
計	169.0	5,960	3,390	191.1 (234.1)	7,110 (7,110)	4,392 (4,392)
備考	()は東松山市へ流入分を含む。					
都市名	平成8年度末			平成9年度末		
	処理面積 (ha)	処理人口 (人)	水洗化人口 (人)	処理面積 (ha)	処理人口 (人)	水洗化人口 (人)
滑川町	59.2 (102.2)	1,400 (1,400)	1,100 (1,100)	64.0 (107.0)	1,950 (1,950)	1,366 (1,366)
嵐山町	163.0	6,676	4,284	177.9	7,152	5,085
小川町	0.0	0	0	0.0	0	0
計	222.2 (265.2)	8,076 (8,076)	5,384 (5,384)	241.9 (284.9)	9,102 (9,102)	6,451 (6,451)
備考	()は東松山市へ流入分を含む。					

表7-3 都市別普及状況(2/4)

都 市 名	平成10年度末			平成11年度末		
	処理面積 (ha)	処理人口 (人)	水洗化人口 (人)	処理面積 (ha)	処理人口 (人)	水洗化人口 (人)
滑 川 町	72.5 (115.5)	2,540 (2,540)	1,745 (1,745)	101.7 (144.7)	3,120 (3,120)	2,036 (2,036)
嵐 山 町	192.7	7,767	5,621	211.6	8,682	6,028
小 川 町	67.7	4,541	4,553	106.7	4,491	4,505
計	332.9 (375.9)	14,848 (14,848)	11,919 (11,919)	420.0 (463.0)	16,293 (16,293)	12,569 (12,569)
備 考	()は東松山市へ流入分を含む。					
都 市 名	平成12年度末			平成13年度末		
	処理面積 (ha)	処理人口 (人)	水洗化人口 (人)	処理面積 (ha)	処理人口 (人)	水洗化人口 (人)
滑 川 町	124.0 (167.0)	3,290 (3,290)	2,460 (2,460)	158.1 (201.1)	3,460 (3,460)	2,798 (2,798)
嵐 山 町	215.9	9,026	6,641	217.1	9,124	7,189
小 川 町	120.3	6,850	4,450	123.7	7,130	4,940
計	460.2 (503.2)	19,166 (19,166)	13,551 (13,551)	498.9 (541.9)	19,714 (19,714)	14,927 (14,927)
備 考	()は東松山市へ流入分を含む。					
都 市 名	平成14年度末			平成15年度末		
	処理面積 (ha)	処理人口 (人)	水洗化人口 (人)	処理面積 (ha)	処理人口 (人)	水洗化人口 (人)
滑 川 町	199.4 (242.4)	4,210 (4,210)	3,451 (3,451)	208.4 (251.4)	5,387 (5,387)	4,677 (4,677)
嵐 山 町	223.4	9,420	7,372	227.2	9,644	7,598
小 川 町	148.0	8,470	5,900	170.6	9,320	6,256
計	570.8 (613.8)	22,100 (22,100)	16,723 (16,723)	606.2 (649.2)	24,351 (24,351)	18,531 (18,531)
備 考	()は東松山市へ流入分を含む。					
都 市 名	平成16年度末			平成17年度末		
	処理面積 (ha)	処理人口 (人)	水洗化人口 (人)	処理面積 (ha)	処理人口 (人)	水洗化人口 (人)
滑 川 町	221.6 (264.6)	6,257 (6,257)	5,724 (5,724)	220.9 (263.9)	6,595 (6,595)	6,141 (6,141)
嵐 山 町	230.3	9,677	7,763	233.3	9,813	7,912
小 川 町	183.8	9,754	6,496	195.0	10,254	6,768
計	635.7 (678.7)	25,688 (25,688)	19,983 (19,983)	649.2 (692.2)	26,662 (26,662)	20,821 (20,821)
備 考	()は東松山市へ流入分を含む。					
都 市 名	平成18年度末			平成19年度末		
	処理面積 (ha)	処理人口 (人)	水洗化人口 (人)	処理面積 (ha)	処理人口 (人)	水洗化人口 (人)
滑 川 町	225.1 (268.1)	6,930 (6,930)	6,548 (6,548)	225.1 (268.1)	6,930 (6,930)	6,854 (6,854)
嵐 山 町	234.8	9,763	8,129	245.5	9,749	8,312
小 川 町	201.4	10,369	7,037	222.6	10,709	7,567
計	661.3 (704.3)	27,062 (27,062)	21,714 (21,714)	693.2 (736.2)	27,388 (27,388)	22,733 (22,733)
備 考	()は東松山市へ流入分を含む。					

表7-3 都市別普及状況(3/4)

都 市 名	平成20年度末			平成21年度末		
	処理面積 (ha)	処理人口 (人)	水洗化人口 (人)	処理面積 (ha)	処理人口 (人)	水洗化人口 (人)
滑 川 町	225.1 (268.1)	7,412 (7,412)	7,041 (7,041)	225.1 (268.1)	7,539 (7,539)	7,162 (7,162)
嵐 山 町	254.3	10,227	8,600	272.4	11,163	8,609
小 川 町	340.3	11,027	7,647	355.1	14,382	11,432
計	819.7 (862.7)	28,666 (28,666)	23,288 (23,288)	852.6 (895.6)	33,084 (33,084)	27,203 (27,203)
備 考	()は東松山市へ流入分を含む。					
都 市 名	平成22年度末			平成23年度末		
	処理面積 (ha)	処理人口 (人)	水洗化人口 (人)	処理面積 (ha)	処理人口 (人)	水洗化人口 (人)
滑 川 町	225.1 (268.1)	7,624 (7,624)	7,292 (7,292)	232.7 (275.7)	7,815 (7,815)	7,479 (7,479)
嵐 山 町	286.8	11,532	8,927	291.0	11,676	9,166
小 川 町	373.2	14,753	11,669	382.5	15,162	11,958
計	885.1 (928.1)	33,909 (33,909)	27,888 (27,888)	906.2 (949.2)	34,653 (34,653)	28,603 (28,603)
備 考	()は東松山市へ流入分を含む。					
都 市 名	平成24年度末			平成25年度末		
	処理面積 (ha)	処理人口 (人)	水洗化人口 (人)	処理面積 (ha)	処理人口 (人)	水洗化人口 (人)
滑 川 町	244.0 (287.0)	8,411 (8,411)	8,066 (8,066)	248.4 (291.4)	8,809 (8,809)	8,453 (8,453)
嵐 山 町	296.2	11,960	9,499	296.7	11,847	9,705
小 川 町	387.8	15,516	12,376	397.3	15,369	12,317
計	928.0 (971.0)	35,887 (35,887)	29,941 (29,941)	942.4 (985.4)	36,025 (36,025)	30,475 (30,475)
備 考	()は東松山市へ流入分を含む。					
都 市 名	平成26年度末			平成27年度末		
	処理面積 (ha)	処理人口 (人)	水洗化人口 (人)	処理面積 (ha)	処理人口 (人)	水洗化人口 (人)
滑 川 町	255.2 (255.2)	8,941 (8,941)	8,637 (8,637)	262.4 (262.4)	9,094 (9,094)	8,758 (8,758)
嵐 山 町	296.8	11,928	9,931	296.8	11,866	10,097
小 川 町	404.0	15,191	12,386	407.6	15,685	12,427
計	956.0 (956.0)	36,060 (36,060)	30,954 (30,954)	966.8 (966.8)	36,645 (36,645)	31,282 (31,282)
備 考	()は東松山市へ流入分を含む。					
都 市 名	平成28年度末			平成29年度末		
	処理面積 (ha)	処理人口 (人)	水洗化人口 (人)	処理面積 (ha)	処理人口 (人)	水洗化人口 (人)
滑 川 町	266.5 (266.5)	9,329 (9,329)	8,984 (8,984)	269.7 (269.7)	9,912 (9,912)	9,577 (9,577)
嵐 山 町	304.4	11,827	10,164	304.4	11,921	10,391
小 川 町	422.2	15,641	12,889	436.1	15,582	12,793
計	993.1 (993.1)	36,797 (36,797)	32,037 (32,037)	1,010.2 (1,010.2)	37,415 (37,415)	32,761 (32,761)
備 考	()は東松山市へ流入分を含む。					

表7-3 都市別普及状況(4/4)

都 市 名	平成30年度末			令和元年度末		
	処理面積 (ha)	処理人口 (人)	水洗化人口 (人)	処理面積 (ha)	処理人口 (人)	水洗化人口 (人)
滑 川 町	272.2 (272.2)	10,358 (10,358)	10,054 (10,054)	272.2 (272.2)	10,699 (10,699)	10,421 (10,421)
嵐 山 町	304.4	12,020	10,609	304.4	12,029	10,707
小 川 町	446.8	15,344	12,682	454.7	15,700	12,771
計	1,023.4 (1,023.4)	37,722 (37,722)	33,345 (33,345)	1,031.3 (1,031.3)	38,428 (38,428)	33,899 (33,899)
備 考	()は東松山市へ流入分を含む。					
都 市 名	令和2年度末					
	処理面積 (ha)	処理人口 (人)	水洗化人口 (人)			
滑 川 町	272.7 (272.2)	10,889 (10,889)	10,606 (10,606)			
嵐 山 町	304.4	12,028	10,707			
小 川 町	467.8	15,621	12,661			
計	1,044.9 (1,044.4)	38,538 (38,538)	33,974 (33,974)			
備 考	()は東松山市へ流入分を含む。					

表7-4 都市別普及状況

都 市 名	令和3年度末					
	行政面積 (ha)	行政人口 (人)	処理面積 (ha)	処理人口 (人)	水洗化人口 (人)	普及率 (%)
滑 川 町	2,925.0 (2,968.0)	19,658 (19,658)	272.7 (272.7)	11,017 (11,017)	11,017 (11,017)	56.0 (56.0)
嵐 山 町	2,992.0	17,550	304.4	11,940	11,940	68.0
小 川 町	6,036.0	28,494	478.9	15,832	15,832	55.6
計	11,953.0 (11,996.0)	65,702 (65,702)	1,056.0 (1,056.0)	38,789 (38,789)	38,789 (38,789)	59.0 (59.0)
備 考	普及率=処理人口÷行政人口×100 ()は東松山市へ流入分を含む。					

表7-5 処理区域内工場等監視状況

(令和3年度)

都 市 名	接続済事業場数		規制対象事業場数		監視状況		
	特定事業場数	その他	特定事業場数	その他	立入調査件数	水質調査件数	規制値超過件数
滑 川 町	5	0	3	0	12	12	0
嵐 山 町	13	2	13	2	27	27	1
小 川 町	14	2	2	0	4	4	2
計	32	4	18	2	43	43	3

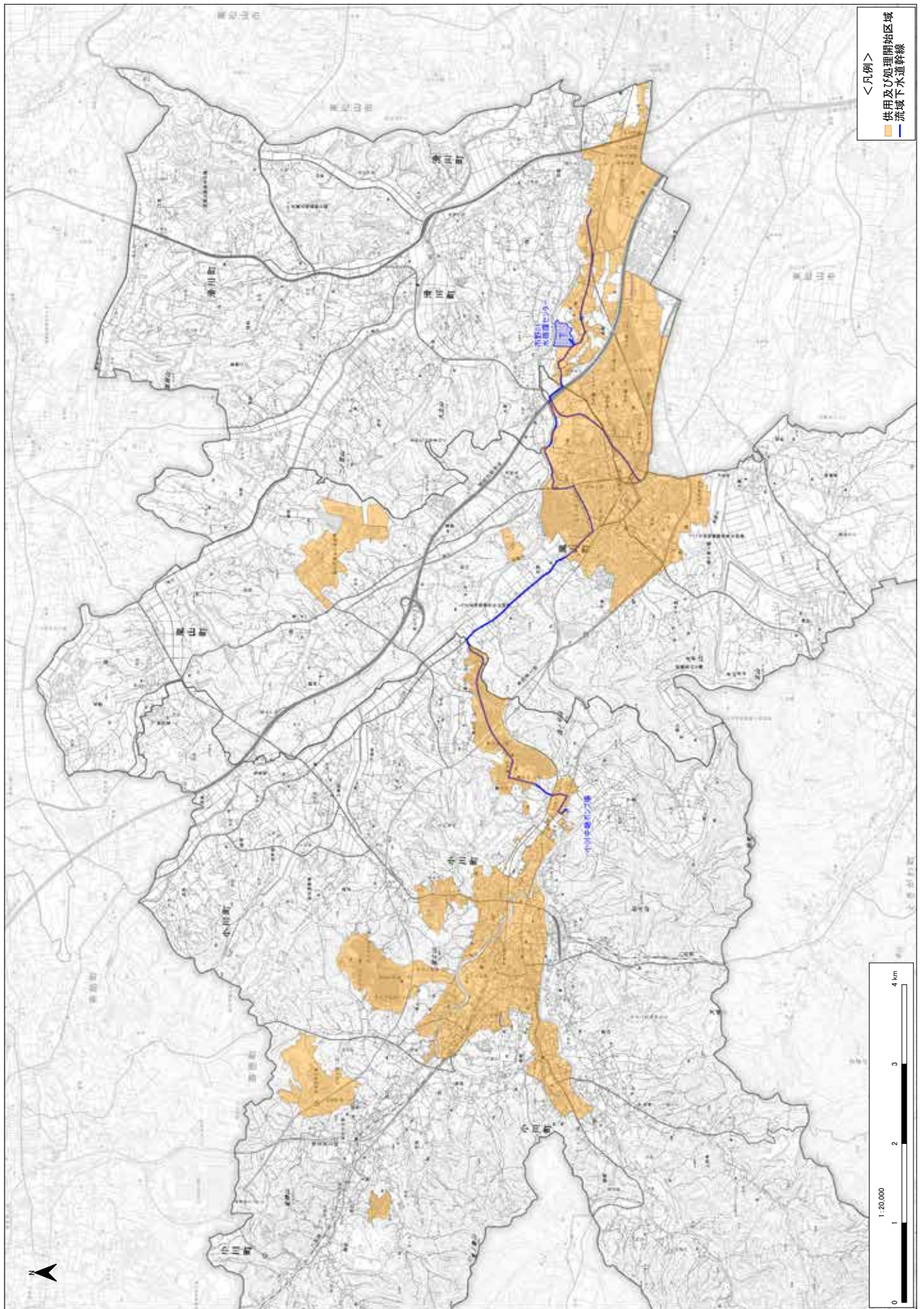
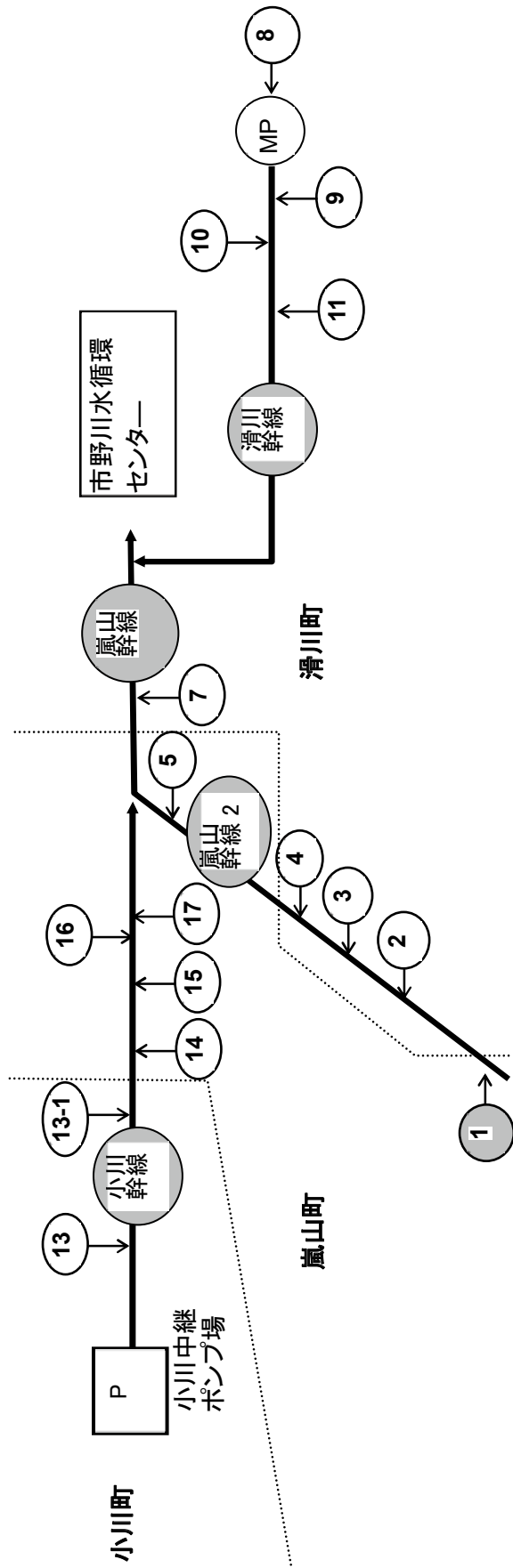


図 7-2 接続状況及び流量計設置状況図 (令和4年3月31日)



凡例	
数字	公共下水道接続番号
←	公共下水道接続箇所
○	既流入箇所(流量計なし)
○(MP)	マンホールポンプ
○	流量計(PBフリーユーム式)
P	中継ポンプ場
—	流域下水道幹線(供用)

図 7 - 3 都市別流入割合

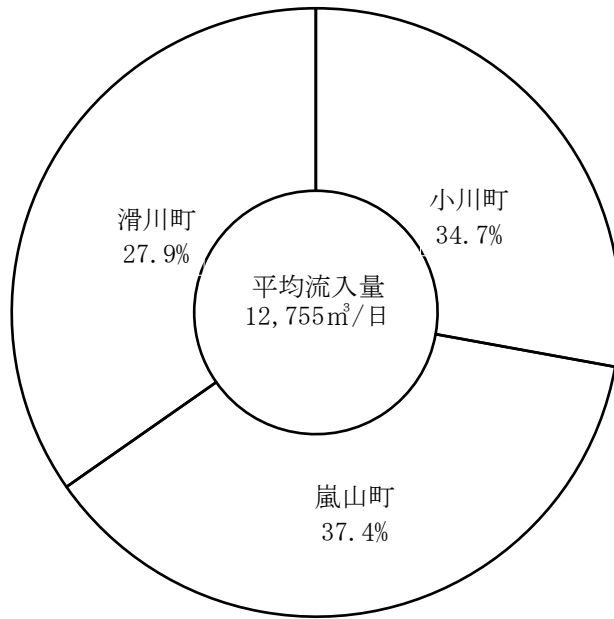
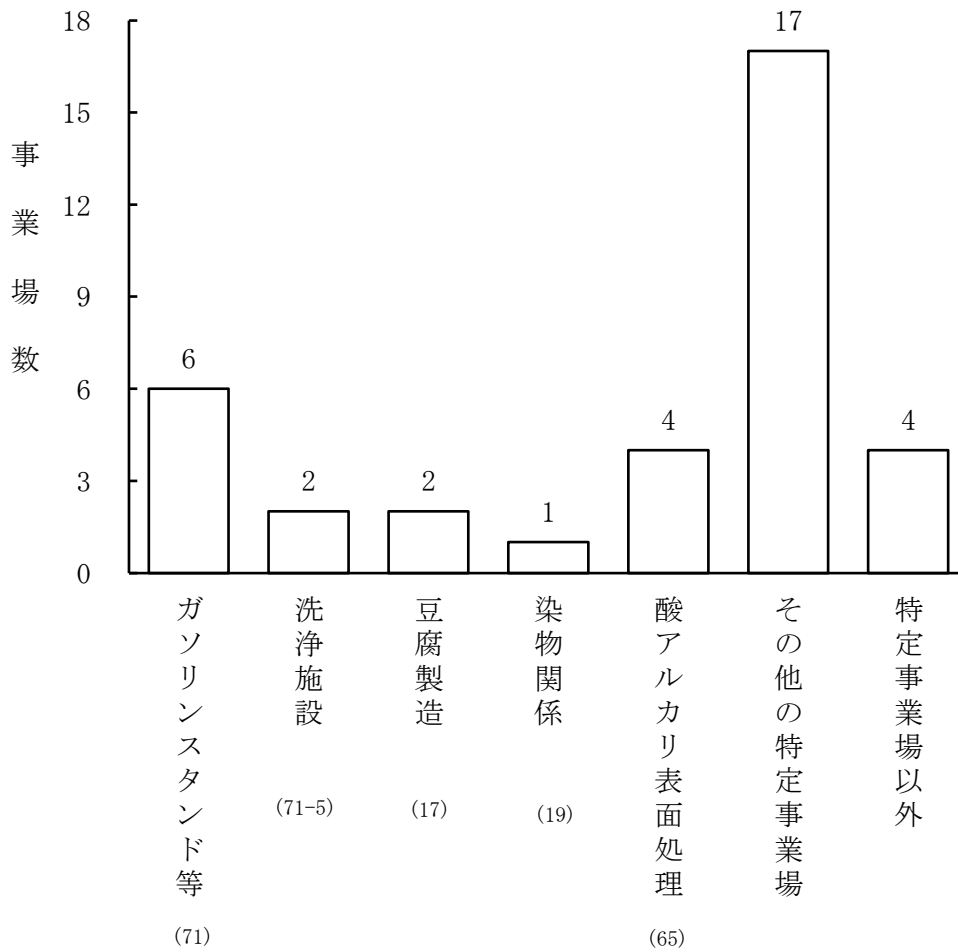


図 7 - 4 接続済事業場業種別一覧



(注) () 数字は水質汚濁防止法施行令別表第 1 に掲げる番号

3 流域下水道維持管理状況

(1) 施設の概要

ア 所在地	市野川水循環センター	比企郡滑川町大字月輪字窪田 521-6 (認可上の名称：市野川上流終末処理場)
	小川中継ポンプ場	比企郡小川町大字下里字上田中 1,004-2
イ 敷地面積	市野川水循環センター	58,198 m ²
	小川中継ポンプ場	2,803 m ²

ウ 施設の状況

市野川水循環センターの主要施設の概要は表7-6、表7-7及び図7-5のとおりである。

また、令和3年度末において管理を行っている管渠施設は表7-8、表7-9及び図7-6のとおりである。

表7-6 処理場主要施設の概要

(令和4年3月31日現在)

施設名	設備及び能力	稼働年月日	備考
流入	φ1,200	平成6年4月1日	
沈砂池	沈砂池 0.216m ³ /秒 1池	平成14年4月1日	
ポンプ棟	汚水ポンプ 1号 φ250×8.0m ³ /分×30kW	平成14年4月1日	
	汚水ポンプ 2号 φ250×8.0m ³ /分×30kW	平成14年4月1日	
	汚水ポンプ 3号 φ250×8.4m ³ /分×30kW	令和3年4月1日	
オキシデーション	横軸式 幅5.0m×長360m×水深3.0m	平成6年4月1日	1/2系列
	3,600m ³ /日		
	横軸式 幅5.0m×長360m×水深3.0m	平成11年3月10日	2/2系列
	3,600m ³ /日		
	フロベラ式 幅5.0m×長143.7m×水深5.0m×2池	平成15年4月1日	2系列
	5,200m ³ /日		
	フロベラ式 幅5.0m×長143.7m×水深5.0m×2池	平成23年3月14日	3系列
	5,200m ³ /日		
最終沈殿池	円形放射流式 径21.0m×水深3.0m	平成6年4月1日	
	円形放射流式 径21.0m×水深3.0m	平成11年3月10日	
	正方形放射流式 幅18.0m×長18.0m×水深3.5m×2池	平成15年4月1日	
	正方形放射流式 幅18.0m×長18.0m×水深3.5m×3池	平成23年3月14日	
塩素混和池	幅2.0m×長17.0m×水深2.5m×3水路	平成6年4月1日	
放流	φ1,000	平成6年4月1日	
管理本館	監視室、事務室、会議室、水質試験室、電気室、受変電設備(1回線受電)等	平成6年4月1日	令和3年3月監視室(監視設備)改築
非常発電設備	鉄筋コンクリート造 地上1階 建築面積 784m ²		
自家発電設備	ガスタービン発電機 500kVA	平成6年4月1日	令和4年度中にディーゼル発電装置625kVAに更新
移動脱水設備(予備)	移動脱水車 遠心脱水機 10m ³ /h×1台	平成7年4月1日	荒川上流流域と共用
処理水再利用設備	砂ろ過器 原水量4.1m ³ /h・基×2基	平成9年4月1日	
	繊維ろ過器 原水量11.4m ³ /h・基×1基	平成26年3月20日	
汚泥処理棟	遠心濃縮機 10m ³ /h×2台	平成10年4月1日	
	遠心脱水機 10m ³ /h×1台	平成13年4月1日	平成28年1月一部改築

表7-7 中継ポンプ場主要施設の概要

(令和4年3月31日現在)

施設名	構造	主要設備	能力	稼働年月日	備考
小川中継ポンプ場	鉄筋コンクリート造 地上1階 地下2階 建築面積 602.54㎡	沈砂池	0.019m ³ /秒×1池	平成13年3月27日	巾1.0m×長7.0m
		汚水ポンプ 1, 2号 3号	φ150×2.1m ³ /分×30kW×2台 φ200×4.3m ³ /分×55kW×1台	平成13年3月27日 平成17年4月1日	
		受変電設備(6.6kV)	1回線受電 変圧器 300kVA×1台	平成13年3月27日	
		非常用自家発電設備	ガスタービン発電機 300kVA	平成13年3月27日	

表7-8 しゅん工管渠施設一覧

(令和4年3月31日現在)

項目 幹線名	全体計画	施設管渠				全体計画 の進捗率 (%)	マン ホール 数
		番号	管径(mm)	延長(m)	延長合計(m)		
滑川幹線	◎ 300～800mm L = 1,810m	1	◎ 800	401.98	1,805.20	100	19
		2	◎ 700	174.15			
		3	◎ 600	639.05			
		4	◎ 300	590.02			
嵐山幹線	◎ 450～1,200mm L = 2,560m	5	◎ 1,200	58.17	2,561.16	100	57
		6	◎ 1,100	889.61			
		7	◎ 800	483.00			
		8	◎ 500	566.62			
		9	◎ 450	563.76			
小川幹線	◎ 500～1,000mm L = 7,330m	10	◎ 1,000	1,195.23	7,326.13	100	85
		11	◎ 900	268.53			
		12	◎ 800	2,814.63			
		13	◎ 500	221.40			
		14	◎ 800	658.80			
		15	◎ 500	1,019.65			
		16	◎ 500	1,147.89			
計	L = 11,700m	—	300～1,200	—	11,692.49	100	161

表7-9 圧送管・伏せ越しの設置状況

(令和4年3月31日現在)

区 分 幹線名	位置	河川名等	番号	管径(mm)及び延長
滑川幹線	比企郡滑川町大字羽尾	—	1	圧送管 ◎ 300 590.02m
小川幹線	比企郡小川町東小川3丁目～ 大字下里地内	—	2	圧送管 ◎ 500 1,147.89m

図 7-5 市野川水循環センター一平面図

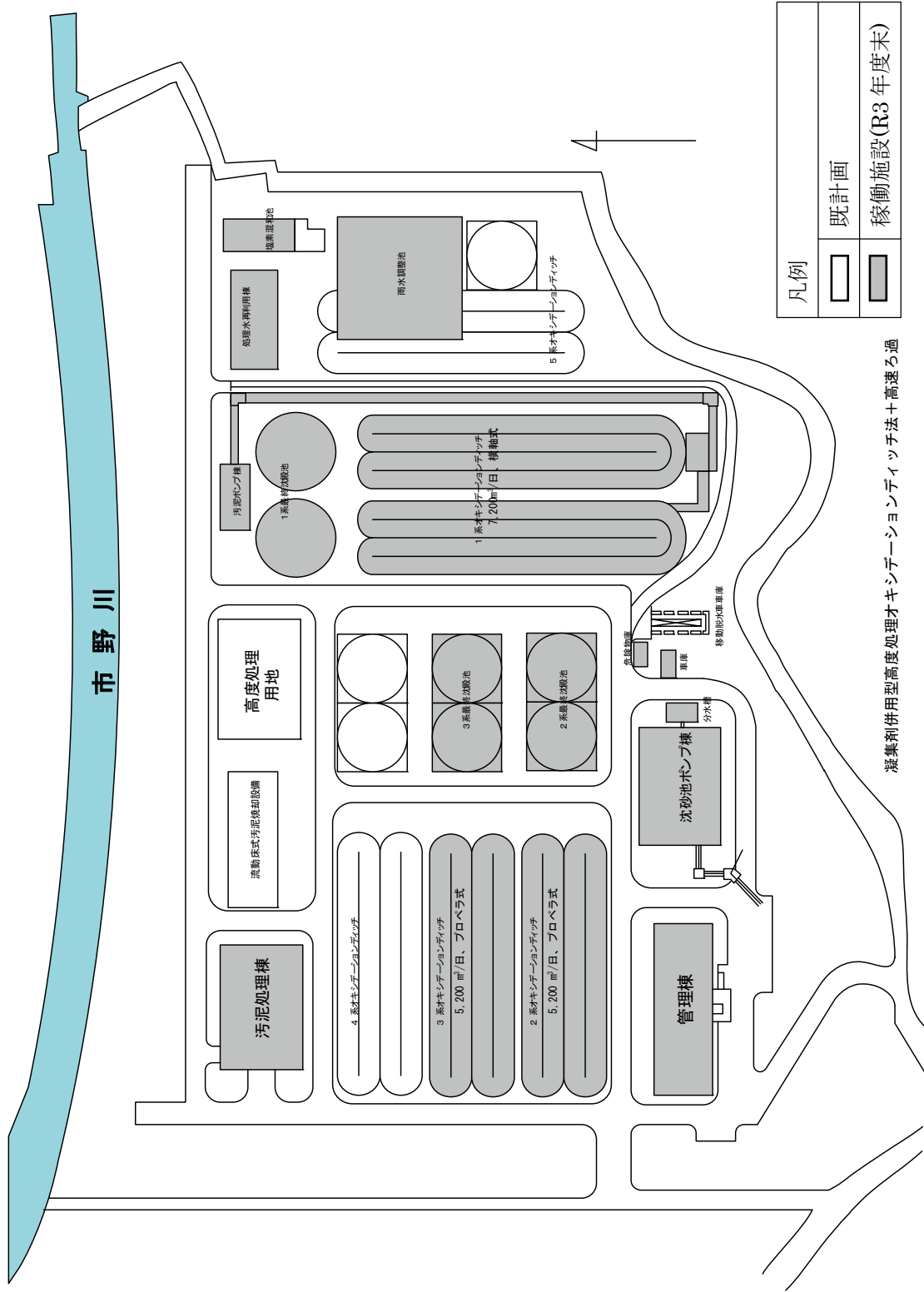
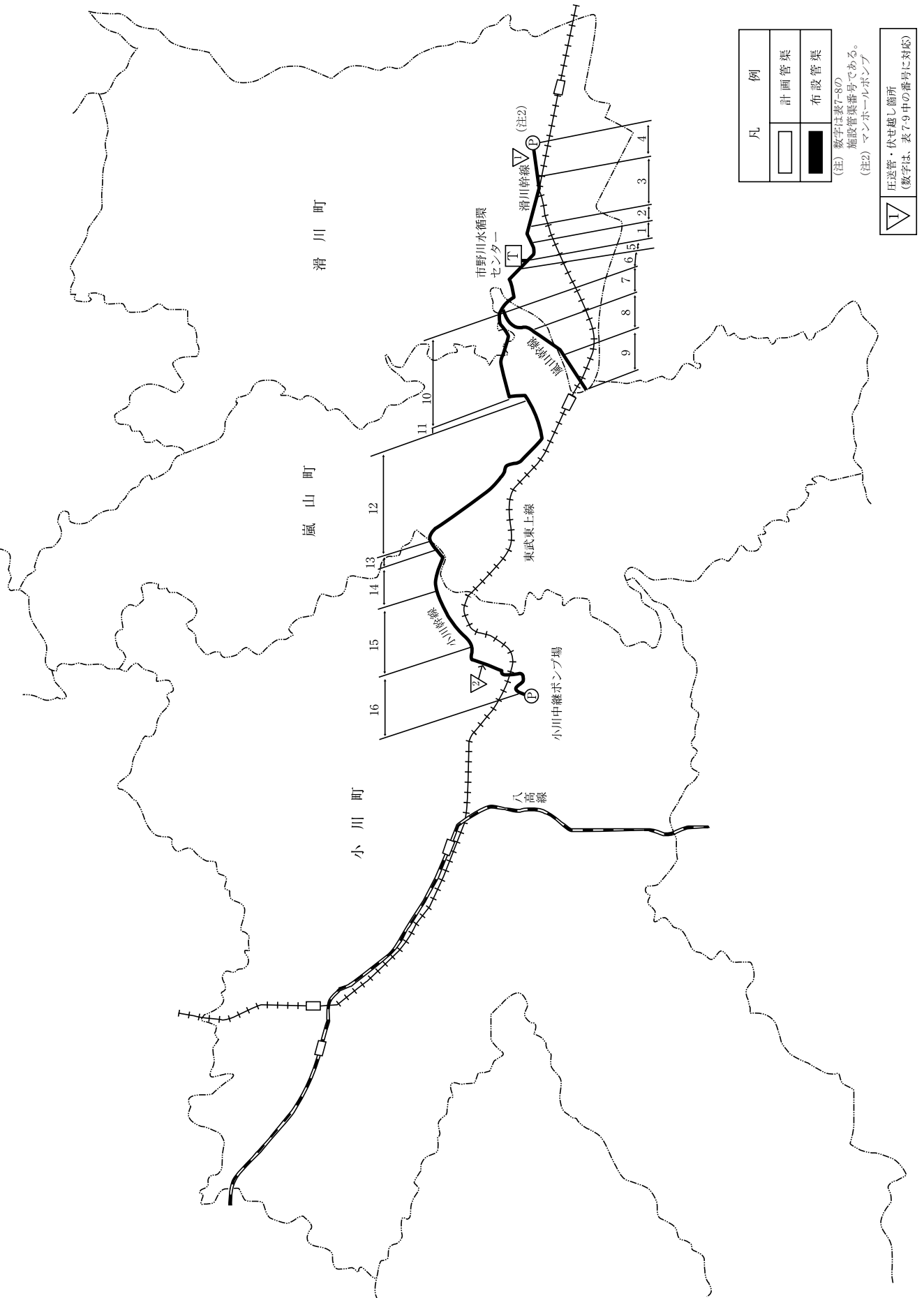


図7-6 管渠敷設平面図



(2)水処理、汚泥処理実績

市野川水循環センターの水処理能力は、令和3年度末で17,600(m³/日最大)であり、令和3年度の流入水量は、12,755(m³/日平均)であった。また、汚泥処理については、新河岸川水循環センター等に運搬し焼却した。発生汚泥ケーキ量4,099(t)、焼却灰発生量62(t)であった。

図7-7 令和3年 流入水量・処理固形物量

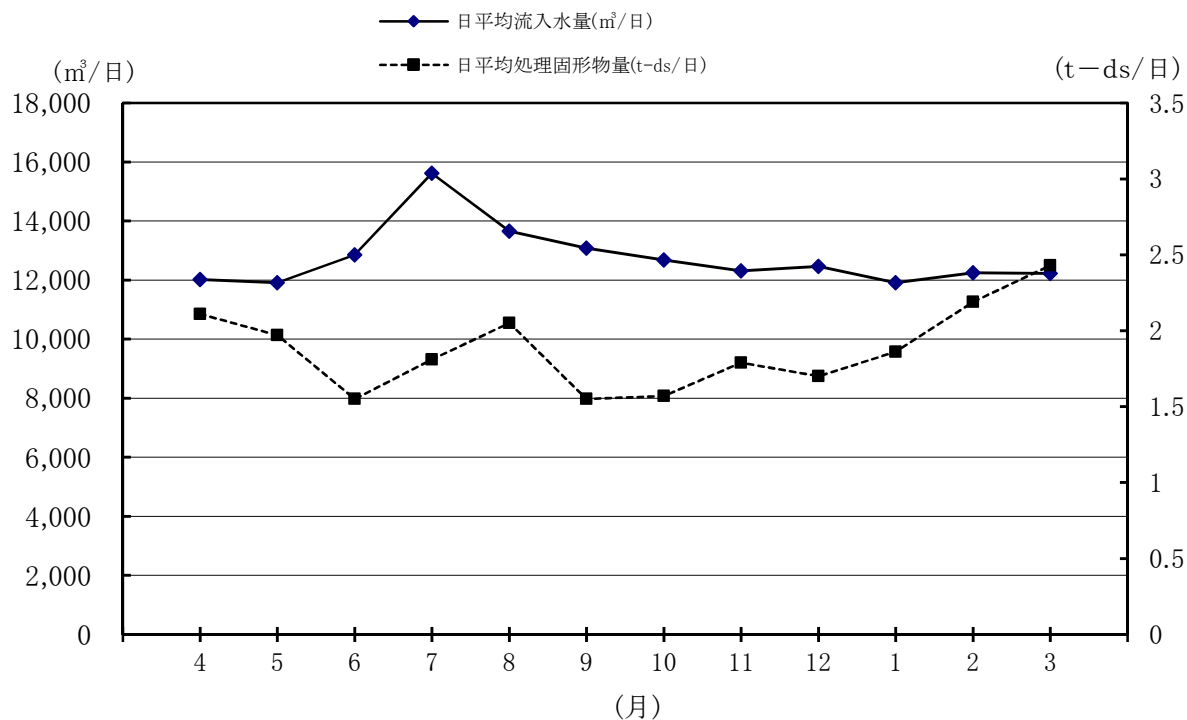


図7-8 令和3年度 放流水 BOD・SS

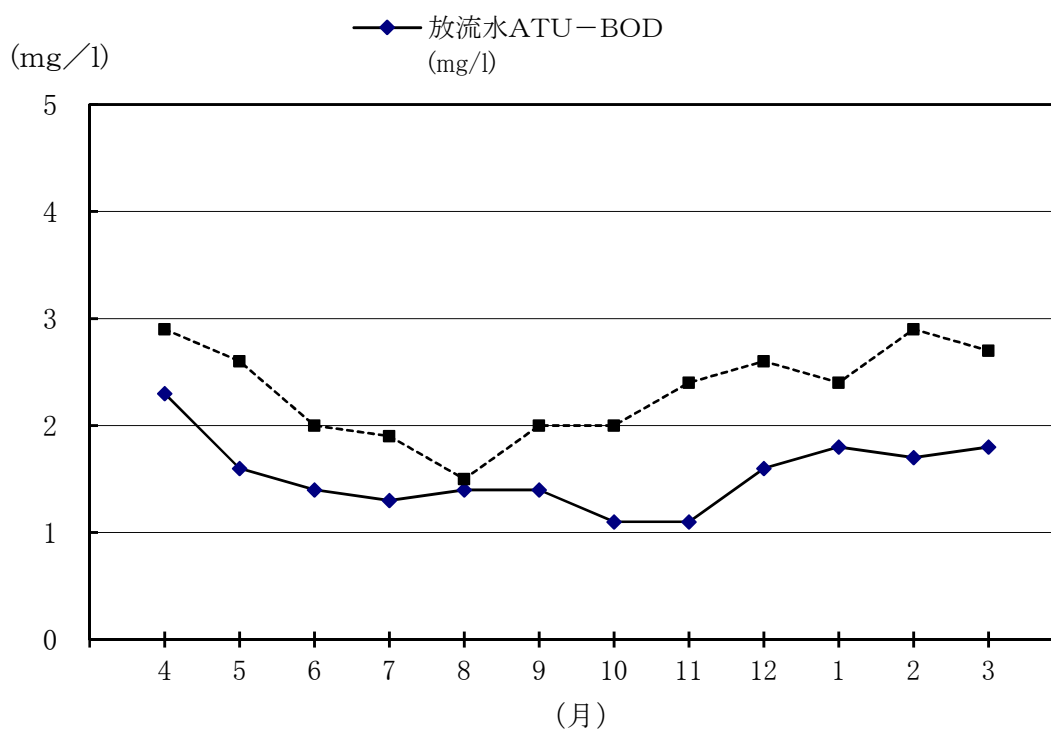


表7-10 平成22年度～令和2年度 水処理・汚泥処理実績

年度	流入水量		水質				発生汚泥量					
	総流入水量 m ³ /年	日平均 m ³ /日	流入水		放流水		乾燥 固形物量 t/年	濃縮汚泥量 m ³ /年	汚泥ケーキ		焼却灰	
			BOD mg/l	SS mg/l	BOD mg/l	SS mg/l			t/年	t/日	t/年	t/日
22	3,705,574	10,152	220	200	1.8	2.6	525	16,715	3,141	8.6	64.13	0.18
23	3,898,580	10,652	180	170	1.6	2.0	486	15,920	2,919	8.0	63.25	0.17
24	3,839,804	10,520	180	180	1.5	1.7	548	18,909	3,312	9.0	64.40	0.18
25	3,880,667	10,632	180	170	1.4	1.0	499	16,565	3,044	8.3	57.27	0.16
26	3,983,214	10,913	190	180	1.7	1.4	525	16,655	3,196	9.0	55.66	0.15
27	4,116,978	11,249	180	170	1.5	1.6	499	16,224	3,055	8.3	54.96	0.15
28	4,145,197	11,357	200	190	1.5	2.0	463	15,308	2,812	7.7	53.78	0.15
29	4,401,587	12,059	180	190	1.8	2.1	529	17,726	3,205	8.8	58.98	0.16
30	4,388,070	12,022	180	200	1.8	2.2	538	18,849	3,256	8.9	57.12	0.16
元	4,653,994	12,716	170	200	1.9	3.2	583	21,661	3,540	9.7	62.14	0.17
2	4,662,904	12,775	180	190	1.9	2.6	612	19,909	3,660	10.0	56.27	0.15
備考	汚泥ケーキは、荒川左岸北部流域下水道元荒川水循環センター及び荒川右岸流域下水道新河岸川水循環センターで焼却した。 発生汚泥量の焼却灰は加湿前の量である。 水質の放流水BODは、ATU-BODである。 各日平均の数値は、年間日数で算出したものである。											

表7-11 令和3年度 水処理・汚泥処理実績

月	流入水量		水 質				発 生 汚 泥 量					
	総流入水量 m ³ /月	日平均 m ³ /日	流入水		放流水		乾 燥 固形物量 t/月	濃縮汚泥量 m ³ /月	汚泥ケーキ		焼却灰 t/日	
			BOD mg/l	SS mg/l	BOD mg/l	SS mg/l			t/月	t/日		
4	360,652	12,022	190	180	2.3	2.9	63.42	1,943	370.7	12	5.55	0.19
5	369,240	11,911	190	210	1.6	2.6	61.11	1,930	364.7	11.8	5.60	0.18
6	385,588	12,853	190	200	1.4	2.0	46.39	1,431	279.8	9.3	3.62	0.12
7	484,062	15,615	170	170	1.3	1.9	56.20	1,756	345.2	11.1	5.52	0.18
8	423,352	13,657	180	190	1.4	1.5	63.40	1,980	388.7	12.5	6.58	0.21
9	392,312	13,077	160	170	1.4	2.0	46.60	1,422	284.1	9.5	4.36	0.15
10	393,271	12,686	160	180	1.1	2.0	48.60	1,491	295.2	9.5	4.60	0.15
11	369,543	12,318	190	200	1.1	2.4	53.60	1,611	319.5	10.6	5.13	0.17
12	386,397	12,464	190	190	1.6	2.6	52.69	1,600	312.0	10.1	5.18	0.17
1	369,400	11,916	220	190	1.8	2.4	57.70	1,688	339.4	10.9	5.02	0.16
2	343,049	12,252	220	210	1.7	2.9	61.31	1,838	362.1	12.9	5.38	0.19
3	378,880	12,222	200	200	1.8	2.7	75.39	2,324	437.3	14.1	5.80	0.19
合計	4,655,746	-	-	-	-	-	686.41	21,014	4,098.7	-	62.34	-
平均	387,979	12,755	190	190	1.5	2.3	57.20	1,751	341.6	11.2	5.20	0.17
備考	汚泥ケーキは、荒川右岸流域下水道新河岸川水循環センターで焼却した。 発生汚泥量の焼却灰は加温前の量である。 水質の放流水BODは、ATU-BODである。 年間日平均の数値は、年間日数で算出したものである。											

(3) 維持管理費

維持管理決算状況

【収益】				(消費税等抜き)
(款)	(項)	(目)	金額(円)	
事業収益	営業収益	維持管理負担金	368,227,189	
		他会計補助金	79,895,050	
		その他営業収益	155,690	
	営業外収益	受取利息及び配当金	20,031	
		他会計補助金	10,942,932	
		長期前受金戻入	247,303,956	
		雑収益	16,892	
	特別利益		0	
事業収益合計			706,561,740	

【費用】				(消費税等抜き)
(款)	(項)	(目)	金額(円)	
事業費用	営業費用	管渠費	1,128,762	
		ポンプ場費	3,870,337	
		処理場費	291,601,198	
		総係費	8,468,439	
		減価償却費	323,452,710	
		資産減耗費	3,444,639	
	営業外費用	支払利息及び企業債取扱諸費	13,010,688	
		雑支出	0	
事業費用合計			644,976,773	

維持管理費内訳

維持管理費内訳		(消費税等抜き)
科目	金額(円)	
報酬	38,544	
給料	3,670,339	
手当等	2,145,527	
法定福利費	973,560	
福利厚生費	7,684	
退職給付費	976,467	
報償費	3,400	
旅費	75,602	
消耗品費	12,936	
被服費	2,103	
動力費	489,500	
燃料費	21,599	
印刷製本費	85,340	
修繕費	971,162	
通信運搬費	65,479	
手数料	19,318	
委託料	295,143,690	
賃借料	32,913	
負担金	312,048	
研修費	643	
交際費	0	
保険料	20,734	
公課費	0	
雑費	148	
減価償却費	323,452,710	
資産減耗費	3,444,639	
支払利息及び企業債取扱諸費	13,010,688	
雑支出	0	
計	644,976,773	

表7-12 委託料（公社）

（消費税等抜き、単位：円）

科 目	金 額	内 訳	備 考
人 件 費	12,770,964		
再 委 託 料	3,558,500	施 設 管 理 汚 泥 等 処 分 施 設 保 守 分 析 調 査 普 及 啓 発 調 査 ・ 研 究 そ の 他	3,558,500
消 耗 品 費	99,200	処 理 用 消 耗 品 水 質 試 薬 器 具	99,200
薬 品 費	432,866	消 石 灰 次 亜 塩 素 酸 ソーダ 苛 性 ソーダ 硫 酸 高 分 子 凝 集 剤 塩 酸 過 酸 化 水 素 水 P A C 次 亜 塩 素 酸 カルシウム 消 臭 剤 消 泡 剤 硝 酸 カ ル シ ウ ム 活 性 炭 硝 酸 塩 脱 臭 剤 硫 酸 アルミニウム	51,480 381,386
燃 料 費	610,999	都 市 ガ ス 重 油 灯 油 ガ ソ リ ン 庁 用 プ ロ パ ン 軽 油	491,209 103,818 15,972
電 気 料	5,267,615		
水 道 料			
修 繕 料	36,751		
工 事 請 負 費			
事 務 費	724,946		
小 計	23,501,841		
共 通 運 営 費	1,100,644		
委 託 料 計			24,602,485

表7-13 再委託料執行実績

(消費税等抜き、単位:円)

委託業務名	委託料	契約開始	契約完了
施設管理	158,500		
下水道施設(水処理・汚泥処理・中継ポンプ場)維持操作業務	158,500	R3.4.1	R4.3.31
植栽管理業務			
管渠調査業務			
汚泥等処分			
施設保守			
降雨情報システム保守点検業務			
分析調査			
環境分析業務			
放射性物質濃度測定業務			

表7-14 維持管理負担金徴収状況

(単位:円)

年度	滑 川 町	嵐 山 町	小 川 町	計
6	2,079,022	17,986,998	-	20,066,020
7	5,509,174	27,701,005	-	33,210,179
8	8,605,342	39,415,792	-	48,021,134
9	13,800,270	50,734,257	-	64,534,527
10	21,030,190	77,608,740	2,208,385	100,847,315
11	37,486,275	74,066,280	45,429,865	156,982,420
12	40,530,635	83,443,650	38,705,345	162,679,630
13	34,926,500	105,911,190	35,930,010	176,767,700
14	39,274,165	102,855,865	42,483,170	184,613,200
15	49,135,695	109,315,100	53,196,400	211,647,195
16	65,686,895	109,110,675	62,847,215	237,644,785
17	73,046,280	105,370,080	61,949,870	240,366,230
18	79,946,665	103,094,800	71,333,105	254,374,570
19	70,990,481	108,726,099	70,673,421	250,390,001
20	78,237,958	115,443,123	71,397,430	265,078,511
21	78,370,426	103,009,806	112,131,755	293,511,987
22	81,642,203	110,146,561	115,774,044	307,562,808
23	84,856,046	116,245,816	122,480,278	323,582,140
24	84,005,628	113,146,347	121,552,006	318,703,981
25	83,886,855	113,943,313	124,265,276	322,095,444
26	87,310,273	117,657,397	125,639,092	330,606,762
27	92,618,704	120,484,626	128,605,844	341,709,174
28	96,656,304	124,711,455	139,264,641	360,632,400
29	101,303,496	139,313,709	142,320,864	382,938,069
30	103,847,637	141,402,057	136,512,396	381,762,090
元	108,407,046	152,594,085	143,896,347	404,897,478
2	113,646,882	151,340,241	140,685,525	405,672,648
3	112,826,124	151,653,180	140,570,598	405,049,902
負担金単価	H6. 4. 1~H10. 3. 31 : 71円/m ³			
	H10. 4. 1~H19. 3. 31 : 85円/m ³			
	H19. 4. 1~H28. 3. 31 : 83円/m ³			
	H28. 4. 1~R8. 3. 31 : 87円/m ³			

4. 土地の取得、管理

土地の取得、管理状況は次のとおりである。

- (1) 用地買収
該当なし
- (2) 寄付採納
該当なし
- (3) 交換
該当なし
- (4) 地上権
該当なし
- (5) 借受け／貸付
該当なし
- (6) 占用
管渠埋設のため河川法の規定に基づき、管理者からの占用許可を受けた。(表7-15)
- (7) 使用許可
地方自治法第238条の4第4項の規定による行政財産の目的外使用に該当するものとして使用を許可した。(表7-16)
- (8) 譲与
該当なし

表7-15 管渠、流量計設置等に係る占有許可の状況(1件)

幹線名	所在地	分類	面積等	現在使用状況	許可年月日	許可期間	道路・河川等管理者
終末処理場	滑川町大字月輪	河川	200.75 m ²	処理場放流渠	R4. 3. 15	R4. 4. 1～ R14. 3. 31	東松山県土整備事務所

表7-16 行政財産の目的外使用に係る許可の状況(1件)

財産名	所在地	分類	面積等	使用状況	許可年月日	許可期間	相手方
小川中継ポイント場	滑川町大字月輪			第二種電柱支線	R4. 3. 31	R4. 4. 1～ R7. 3. 31	東京電力パワーグリッド(株)