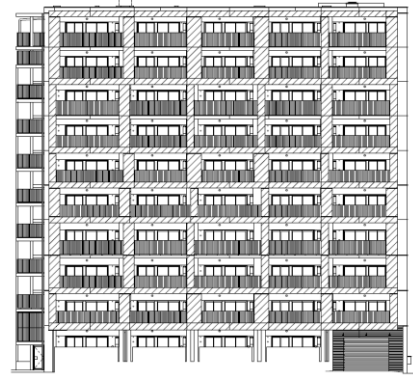


CASBEE®-建築(新築)

評価結果

■使用評価マニュアル: CASBEE-建築(新築)2016年版、CASBEE埼玉県2016年版 | 使用評価ソフト: CASBEE-BD_NC_2016(v2.1)

1-1 建物概要		1-2 外観	
建物名称	蕨・富双有限会社マンション 新築	階数	地上10F 地下0F
建設地	埼玉県蕨市中央	構造	RC造
用途地域	準防火地域	平均居住人員	49人
地域区分	6地域	年間使用時間	8,760時間/年(想定値)
建物用途	物販店,集合住宅,	評価の段階	実施設計段階評価
竣工年	2020年6月 予定	評価の実施日	2019年1月7日
敷地面積	1,441 m ²	作成者	高松建設株式会社
建築面積	431 m ²	確認日	2019年1月7日
延床面積	3,305 m ²	確認者	高松建設株式会社



2-1 建築物の環境効率(BEEランク&チャート)

BEE = 1.1

S: ★★★★★ A: ★★★★★ B+: ★★★★★ B: ★★★★★ C: ★

2-2 ライフサイクルCO₂(温暖化影響チャート)

標準計算

①参照値 100%
②建築物の取組み 42%
③上記+②以外の 42%
④上記+ 42%

このグラフは、LR3中の「地球温暖化への配慮」の内容を、一般的な建物(参照値)と比べたライフサイクルCO₂排出量の目安で示したものです

2-3 大項目の評価(レーダーチャート)

Q2 サービス性能: 5
Q1 室内環境: 3
Q3 室外環境(敷地内): 2
LR1 エネルギー: 3
LR2 資源・マテリアル: 2
LR3 敷地外環境: 3

2-4 中項目の評価(バーチャート)

Q 環境品質

Qのスコア = 2.7

Q1 室内環境

Q1のスコア = 3.1

Q2 サービス性能

Q2のスコア = 2.7

Q3 室外環境(敷地内)

Q3のスコア = 2.2

LR 環境負荷低減性

LRのスコア = 3.4

LR1 エネルギー

LR1のスコア = 3.9

LR2 資源・マテリアル

LR2のスコア = 2.6

LR3 敷地外環境

LR3のスコア = 3.5

3 設計上の配慮事項		
総合	建物全体の照明にLEDを採用している。	その他 特になし
Q1 室内環境	建物の内装及び天井裏等の全てにF☆☆☆☆を採用している。	Q3 室外環境(敷地内) 植栽を設けている。
LR1 エネルギー	効率の良い設備システムを設計・採用をしている。	LR2 資源・マテリアル 躯体と仕上げ材が容易に分別可能となっている。
Q2 サービス性能	設備の維持管理に配慮した設計・部品の採用をしている。	LR3 敷地外環境 ライフサイクルCO ₂ 排出率を42%に抑えられている。

■CASBEE: Comprehensive Assessment System for Built Environment Efficiency (建築環境総合性能評価システム)
 ■Q: Quality (建築物の環境品質), L: Load (建築物の環境負荷), LR: Load Reduction (建築物の環境負荷低減性), BEE: Built Environment Efficiency (建築物の環境効率)
 ■「ライフサイクルCO₂」とは、建築物の部材生産・建設から運用、改修、解体廃棄に至る一生の間の二酸化炭素排出量を、建築物の寿命年数で除した年間二酸化炭素排出量のこと
 ■評価対象のライフサイクルCO₂排出量は、Q2、LR1、LR2中の建築物の寿命、省エネルギー、省資源などの項目の評価結果から自動的に算出される

CASBEE-建築(新築)2016年版、CAS
 藤・富双有限会社マンション 新築工事

■使用評価マニュアル CASBEE-建築(新築)2016年版、C
 ■評価ソフト: CASBEE-BD_NC_2016(v2.1)

欄に数値またはコメントを記入

スコアシート		実施設計段階		環境配慮設計の概要記入欄		評価点	重み係数	評価点	重み係数	全体
Q 建築物の環境品質										2.7
Q1 室内環境							0.40		-	3.1
1 音環境						1.9	0.15	2.7	1.00	2.6
1.1 室内騒音レベル						3.0	0.50	3.0	0.50	
1.2 遮音						1.0	0.50	2.4	0.50	
1 開口部遮音性能						1.0	1.00	1.0	0.30	
2 界壁遮音性能						3.0	-	3.0	0.30	
3 界床遮音性能(軽量衝撃源)						3.0	-	3.0	0.20	
4 界床遮音性能(重量衝撃源)						3.0	-	3.0	0.20	
1.3 吸音						1.0	0.00	3.0	-	
2 温熱環境						2.3	0.35	2.3	1.00	2.3
2.1 室温制御						1.7	0.50	1.7	0.50	
1 室温						1.0	0.62	1.0	0.63	
2 外皮性能						3.0	0.37	3.0	0.38	
3 ゾーン別制御性						3.0	0.01	-	-	
2.2 湿度制御						3.0	0.20	3.0	0.20	
2.3 空調方式						3.0	0.30	3.0	0.30	
3 光・視環境						2.7	0.25	3.6	1.00	3.5
3.1 昼光利用						4.1	0.30	4.0	0.30	
1 昼光率		共用・宿泊: エントランス 11.1% A1タイプ 2.9%				5.0	0.59	5.0	0.50	
2 方位別開口						-	-	3.0	0.30	
3 昼光利用設備						3.0	0.41	3.0	0.20	
3.2 グレア対策						1.0	0.29	4.0	0.30	
1 昼光制御		宿泊部分:カーテン・庇(バルコニー)の組み合わせで昼光を制御				1.0	1.00	4.0	1.00	
3.3 照度						3.0	0.15	3.0	0.15	
3.4 照明制御						3.0	0.26	3.0	0.25	
4 空気質環境						3.7	0.25	4.2	1.00	4.2
4.1 発生源対策						5.0	0.60	5.0	0.63	
1 化学汚染物質		共用・宿泊共通:内装及び天井裏等の全てにF☆☆☆☆を採用				5.0	1.00	5.0	1.00	
4.2 換気						2.0	0.40	3.0	0.38	
1 換気量						3.0	0.50	3.0	0.33	
2 自然換気性能		居室面積の1/6以上の開閉可能な窓を確保している 居室面積 44.74㎡ 必要窓面積:7.456㎡ 開閉可能窓合計: 7.647㎡				3.0	-	5.0	0.33	
3 取り入れ外気への配慮						1.0	0.50	1.0	0.33	
4.3 運用管理						1.0	0.00	-	-	
1 CO ₂ の監視						1.0	0.50	-	-	
2 喫煙の制御						1.0	0.50	-	-	
Q2 サービス性能						-	0.30	-	-	2.7
1 機能性						2.4	0.40	2.6	1.00	2.5
1.1 機能性・使いやすさ						3.0	0.40	3.0	0.60	
1 広さ・収納性						3.0	-	3.0	-	
2 高度情報通信設備対応						3.0	-	3.0	1.00	
3 バリアフリー計画						3.0	1.00	-	-	
1.2 心理性・快適性						1.0	0.30	2.0	0.40	
1 広さ感・景観		物販店:天井高 3.53m				4.0	0.01	3.0	0.50	
2 リフレッシュスペース						2.0	0.01	-	-	
3 内装計画						1.0	0.98	1.0	0.50	
1.3 維持管理						3.0	0.30	-	-	
1 維持管理に配慮した設計						3.0	0.50	-	-	
2 維持管理用機能の確保						3.0	0.50	-	-	
2 耐用性・信頼性						3.0	0.30	-	-	3.0
2.1 耐震・免震・制震・制振						3.0	0.50	-	-	
1 耐震性(建物のこわれにくさ)						3.0	0.80	-	-	
2 免震・制震・制振性能						3.0	0.20	-	-	
2.2 部品・部材の耐用年数						3.3	0.30	-	-	
1 躯体材料の耐用年数						3.0	0.20	-	-	
2 外壁仕上げ材の補修必要間隔						2.0	0.20	-	-	
3 主要内装仕上げ材の更新必要間隔		物販・宿泊:耐用年数20年以上の仕上げ材を採用している				4.0	0.10	-	-	
4 空調換気ダクトの更新必要間隔						3.0	0.10	-	-	
5 空調・給排水配管の更新必要間隔		物販・宿泊:給水管・雑排水管にB以上を採用し、Eは不使用				5.0	0.20	-	-	
6 主要設備機器の更新必要間隔						3.0	0.20	-	-	
2.4 信頼性						2.6	0.20	-	-	
1 空調・換気設備						3.0	0.20	-	-	
2 給排水・衛生設備						3.0	0.20	-	-	
3 電気設備						1.0	0.20	-	-	
4 機械・配管支持方法						3.0	0.20	-	-	
5 通信・情報設備						3.0	0.20	-	-	

3 対応性・更新性			3.0	0.30	2.8	1.00	2.8
3.1 空間のゆとり			3.6	0.01	2.6	0.50	
1	階高のゆとり	物販店:階高 3.76m	4.0	0.60	3.0	0.60	
2	空間の形状・自由さ		3.0	0.40	2.0	0.40	
3.2 荷重のゆとり			3.0	0.01	3.0	0.50	
3.3 設備の更新性			3.0	0.99	-	-	
1	空調配管の更新性		3.0	0.20	-	-	
2	給排水管の更新性		3.0	0.20	-	-	
3	電気配線の更新性		3.0	0.10	-	-	
4	通信配線の更新性		3.0	0.10	-	-	
5	設備機器の更新性		3.0	0.20	-	-	
6	バックアップスペースの確保		3.0	0.20	-	-	
Q3 室外環境(敷地内)			-	0.30	-	-	2.2
1 生物環境の保全と創出			1.0	0.30	-	-	1.0
2 まちなみ・景観への配慮			3.0	0.40	-	-	3.0
3 地域性・アメニティへの配慮			2.5	0.30	-	-	2.5
3.1 地域性への配慮、快適性の向上			2.0	0.50	-	-	
3.2 敷地内温熱環境の向上			3.0	0.50	-	-	
LR 建築物の環境負荷低減性			-	-	-	-	3.4
LR1 エネルギー			-	0.40	-	-	3.9
1 建物外皮の熱負荷抑制			2.9	0.20	-	-	2.9
2 自然エネルギー利用			3.0	0.10	-	-	3.0
3 設備システムの高効率化		[BEI][BEIm] = 0.85	4.9	0.50	-	-	4.9
4 効率的運用			3.0	0.20	-	-	3.0
集合住宅以外の評価			3.0	0.02	-	-	
4.1	モニタリング		3.0	0.50	-	-	
4.2	運用管理体制		3.0	0.50	-	-	
集合住宅の評価			3.0	0.98	-	-	
4.1	モニタリング		3.0	0.50	-	-	
4.2	運用管理体制		3.0	0.50	-	-	
LR2 資源・マテリアル			-	0.30	-	-	2.6
1 水資源保護			2.2	0.20	-	-	2.2
1.1 節水			1.0	0.40	-	-	
1.2 雨水利用・雑排水等の利用			3.0	0.60	-	-	
1	雨水利用システム導入の有無		3.0	0.70	-	-	
2	雑排水等利用システム導入の有無		3.0	0.30	-	-	
2 非再生性資源の使用量削減			2.6	0.60	-	-	2.6
2.1 材料使用量の削減			2.0	0.10	-	-	
2.2 既存建築躯体等の継続使用			3.0	0.20	-	-	
2.3 躯体材料におけるリサイクル材の使用		-	3.0	0.20	-	-	
2.4 躯体材料以外におけるリサイクル材の使用		-	1.0	0.20	-	-	
2.5 持続可能な森林から産出された木材			2.0	0.10	-	-	
2.6 部材の再利用可能性向上への取組み		躯体と仕上げ材が容易に分別可能	4.0	0.20	-	-	
3 汚染物質含有材料の使用回避			3.0	0.20	-	-	3.0
3.1 有害物質を含まない材料の使用			3.0	0.30	-	-	
3.2 フロン・ハロンの回避			3.0	0.70	-	-	
1	消火剤		-	-	-	-	
2	発泡剤(断熱材等)		3.0	0.50	-	-	
3	冷媒		3.0	0.50	-	-	
LR3 敷地外環境			-	0.30	-	-	3.5
1 地球温暖化への配慮		ライフサイクルCO2排出率42%	5.0	0.33	-	-	5.0
2 地域環境への配慮			2.5	0.33	-	-	2.5
2.1 大気汚染防止			3.0	0.25	-	-	
2.2 温熱環境悪化の改善			2.0	0.50	-	-	
2.3 地域インフラへの負荷抑制			3.0	0.25	-	-	
1	雨水排水負荷低減		3.0	0.25	-	-	
2	汚水処理負荷抑制		3.0	0.25	-	-	
3	交通負荷抑制		3.0	0.25	-	-	
4	廃棄物処理負荷抑制		3.0	0.25	-	-	
3 周辺環境への配慮			3.0	0.33	-	-	3.0
3.1 騒音・振動・悪臭の防止			3.0	0.40	-	-	
1	騒音		3.0	1.00	-	-	
2	振動		-	-	-	-	
3	悪臭		-	-	-	-	
3.2 風害、砂塵、日照障害の抑制			3.0	0.40	-	-	
1	風害の抑制		3.0	0.70	-	-	
2	砂塵の抑制		3.0	-	-	-	
3	日照障害の抑制		3.0	0.30	-	-	
3.3 光害の抑制			3.0	0.20	-	-	
1	屋外照明及び屋内照明のうち外に漏れる光への対策		3.0	0.70	-	-	
2	屋光の建物外壁による反射光(グレア)への対策		3.0	0.30	-	-	

CASBEE埼玉県

重点項目シート

■使用評価ソフトバージョン

CASBEE埼玉県2016年版

1 建物概要

建物名称	蕨・富双有限会社マンション 新築工事	BEE	1.1	BEEランク	★★★
------	--------------------	-----	-----	--------	-----

2 重点項目の評価

ライフサイクルCO2の削減のスコア		緑の保全・創出のスコア			
5.0	+	2.0	=	7.0	
重点項目の各スコアの合計点					
がんばろう 6.0未満		良い 6.0以上		非常によい 6.8以上	
				すばらしい 8.0以上	

3 重点項目についての環境配慮概要

(1) ライフサイクルCO2の削減		スコア平均	5.0
<CASBEE埼玉県の対応する配慮項目とスコア>			
LR3 敷地外環境対策	1. 地球温暖化への配慮	スコア	5.0
<配慮した内容を記述>			
(2) 緑の保全・創出		スコア平均	2.0
<CASBEE埼玉県の対応する配慮項目とスコア>			
Q3 室外環境(敷地内)	1. 生物環境の保全と創出	スコア	1.0
Q3 室外環境(敷地内)	3. 2 敷地内温熱環境の向上	スコア	3.0
LR3 敷地外環境	2. 2 温熱環境悪化の改善	スコア	2.0
<配慮した内容を記述>			

: 入力欄