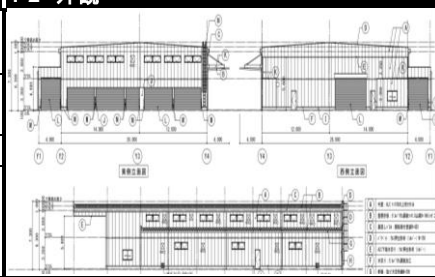


CASBEE® - 建築(新築)

評価結果

■使用評価マニュアル: CASBEE-建築(新築)2016年版, CASBEE埼玉県2016年版 使用評価ソフト: CASBEE-BD_NC_2016(v2.1)

1-1 建物概要		1-2 外観	
建物名称	創研工業(株)増築工事	階数	地上2F、地下0F
建設地	埼玉県比企郡川島町	構造	S造
用途地域	22条区域、防火地域指定なし	平均居住人員	10人
地域区分	5地域	年間使用時間	1,960時間/年(想定値)
建物用途	工場	評価の段階	実施設計段階評価
竣工年	2020年1月 予定	評価の実施日	2019年3月7日
敷地面積	13,636 m ²	作成者	小川 香織
建築面積	1,510 m ²	確認日	2019年3月8日
延床面積	2,067 m ²	確認者	岩堀 弘明



2-1 建築物の環境効率(BEEランク&チャート)

BEE = 0.6 ★★★★★

S: ★★★★★ A: ★★★★★ B+: ★★★★★ B: ★★★★★ C: ★

2-2 ライフサイクルCO₂(温暖化影響チャート)

標準計算

30%: ★★★★★ 60%: ★★★★★ 80%: ★★★★★ 100%: ★★★★★ 100%超: ★

このグラフは、LR3中の「地球温暖化への配慮」の内容を、一般的な建物(参照値)と比べたライフサイクルCO₂排出量の目安で示したものです

2-3 大項目の評価(レーダーチャート)

2-4 中項目の評価(バーチャート)

Q 環境品質 Qのスコア = 2.4

Q1 室内環境

Q1のスコア = 0.0

Q2 サービス性能

Q2のスコア = 2.9

Q3 室外環境(敷地内)

Q3のスコア = 2.1

LR 環境負荷低減性 LRのスコア = 2.6

LR1 エネルギー

LR1のスコア = 2.3

LR2 資源・マテリアル

LR2のスコア = 2.7

LR3 敷地外環境

LR3のスコア = 2.7

3 設計上の配慮事項		
総合	給排水配管は耐用性が高いものを使用している。	その他 特になし。
Q1 室内環境	評価対象外	Q3 室外環境(敷地内) 特になし。
Q2 サービス性能	給排水配管は耐用年数高い材料を使用している。	
LR1 エネルギー	照明はLEDを採用することにより省エネルギー性を高めている。	LR3 敷地外環境 特になし。
LR2 資源・マテリアル	ODP=0かつGWPが低い発泡剤(GWP(100年値)が1以下)	

■CASBEE: Comprehensive Assessment System for Built Environment Efficiency (建築環境総合性能評価システム)
 ■Q: Quality (建築物の環境品質)、L: Load (建築物の環境負荷)、LR: Load Reduction (建築物の環境負荷低減性)、BEE: Built Environment Efficiency (建築物の環境効率)
 ■「ライフサイクルCO₂」とは、建築物の部材生産・建設から運用、改修・解体廃棄に至る一生の間の二酸化炭素排出量を、建築物の寿命年数で除した年間二酸化炭素排出量のこと
 ■評価対象のライフサイクルCO₂排出量は、Q2、LR1、LR2中の建築物の寿命、省エネルギー、省資源などの項目の評価結果から自動的に算出される

**CASBEE-建築(新築)2016年版、CAS
創研工業(株)増築工事**

欄に数値またはコメントを記入

■使用評価マニュアル: CASBEE-建築(新築)2016年版、C
■評価ソフト: CASBEE-BD_NC_2016(v2.1)

スコアシート		実施設計段階							
配慮項目	環境配慮設計の概要記入欄	評価点	重み係数	評価点	重み係数	全体			
Q 建築物の環境品質						2.4			
Q1 室内環境									
1 音環境									
1.1 室内騒音レベル		-	-	-	-				
1.2 遮音		-	-	-	-				
1 開口部遮音性能		-	-	-	-				
2 界壁遮音性能		-	-	-	-				
3 界床遮音性能(軽量衝撃源)		-	-	-	-				
4 界床遮音性能(重量衝撃源)		-	-	-	-				
1.3 吸音		-	-	-	-				
2 温熱環境									
2.1 室温制御		-	-	-	-				
1 室温		-	-	-	-				
2 外皮性能		-	-	-	-				
3 ゾーン別制御性		-	-	-	-				
2.2 湿度制御		-	-	-	-				
2.3 空調方式		-	-	-	-				
3 光・視環境									
3.1 昼光利用		-	-	-	-				
1 昼光率		-	-	-	-				
2 方位別開口		-	-	-	-				
3 昼光利用設備		-	-	-	-				
3.2 グレア対策		-	-	-	-				
1 昼光制御		-	-	-	-				
3.3 照度		-	-	-	-				
3.4 照明制御		-	-	-	-				
4 空気質環境									
4.1 発生源対策		-	-	-	-				
1 化学汚染物質		-	-	-	-				
4.2 換気		-	-	-	-				
1 換気量		-	-	-	-				
2 自然換気性能		-	-	-	-				
3 取り入れ外気への配慮		-	-	-	-				
4.3 運用管理		-	-	-	-				
1 CO ₂ の監視		-	-	-	-				
2 喫煙の制御		-	-	-	-				
Q2 サービス性能			0.43			2.9			
1 機能性									
1.1 機能性・使いやすさ		-	-	-	-				
1 広さ・収納性		-	-	-	-				
2 高度情報通信設備対応		-	-	-	-				
3 バリアフリー計画		-	-	-	-				
1.2 心理性・快適性		-	-	-	-				
1 広さ感・景観		-	-	-	-				
2 リフレッシュスペース		-	-	-	-				
3 内装計画		-	-	-	-				
1.3 維持管理		-	-	-	-				
1 維持管理に配慮した設計		-	-	-	-				
2 維持管理用機能の確保		-	-	-	-				
2 耐用性・信頼性									
2.1 耐震・免震・制震・制振		2.9	0.50	-	-	2.9			
1 耐震性(建物のこわれにくさ)		3.0	0.50	-	-				
2 免震・制震・制振性能		3.0	0.80	-	-				
2.2 部品・部材の耐用年数		3.0	0.20	-	-				
1 躯体材料の耐用年数		3.1	0.30	-	-				
2 外壁仕上げ材の補修必要間隔		3.0	0.20	-	-				
3 主要内装仕上げ材の更新必要間隔		2.0	0.20	-	-				
4 空調換気ダクトの更新必要間隔		2.0	0.10	-	-				
5 空調・給排水配管の更新必要間隔	給水:HVP⇒B、排水:VP⇒B、給湯:VLP⇒C	3.0	0.10	-	-				
6 主要設備機器の更新必要間隔		5.0	0.20	-	-				
2.4 信頼性		3.0	0.20	-	-				
1 空調・換気設備		2.4	0.20	-	-				
2 給排水・衛生設備		3.0	0.20	-	-				
3 電気設備		2.0	0.20	-	-				
4 機械・配管支持方法		3.0	0.20	-	-				
5 通信・情報設備		1.0	0.20	-	-				
		3.0	0.20	-	-				

3 対応性・更新性		2.9	0.50	-	-	2.9
3.1 空間のゆとり		2.8	0.30	-	-	
1 階高のゆとり		2.0	0.60	-	-	
2 空間の形状・自由さ	1F壁長さ比率:0.103344	4.0	0.40	-	-	
3.2 荷重のゆとり		3.0	0.30	-	-	
3.3 設備の更新性		3.0	0.40	-	-	
1 空調配管の更新性		3.0	0.20	-	-	
2 給排水管の更新性		3.0	0.20	-	-	
3 電気配線の更新性		3.0	0.10	-	-	
4 通信配線の更新性		3.0	0.10	-	-	
5 設備機器の更新性		3.0	0.20	-	-	
6 バックアップスペースの確保		3.0	0.20	-	-	
Q3 室外環境(敷地内)		-	0.57	-	-	2.1
1 生物環境の保全と創出		1.0	0.30	-	-	1.0
2 まちなみ・景観への配慮		3.0	0.40	-	-	3.0
3 地域性・アメニティへの配慮		2.0	0.30	-	-	2.0
3.1 地域性への配慮、快適性の向上		1.0	0.50	-	-	
3.2 敷地内温熱環境の向上		3.0	0.50	-	-	
LR 建築物の環境負荷低減性		-	-	-	-	2.6
LR1 エネルギー		-	0.40	-	-	2.3
1 建物外皮の熱負荷抑制		-	-	-	-	-
2 自然エネルギー利用		3.0	0.13	-	-	3.0
3 設備システムの高効率化	[BEI][BEIm] = 0.99	2.0	0.63	-	-	2.0
4 効率的運用		3.0	0.25	-	-	3.0
集合住宅以外の評価		3.0	1.00	-	-	
4.1 モニタリング		3.0	0.50	-	-	
4.2 運用管理体制		3.0	0.50	-	-	
集合住宅の評価		-	-	-	-	
4.1 モニタリング		-	-	-	-	
4.2 運用管理体制		-	-	-	-	
LR2 資源・マテリアル		-	0.30	-	-	2.7
1 水資源保護		3.0	0.20	-	-	3.0
1.1 節水		3.0	0.40	-	-	
1.2 雨水利用・雑排水等の利用		3.0	0.60	-	-	
1 雨水利用システム導入の有無		3.0	0.70	-	-	
2 雑排水等利用システム導入の有無		3.0	0.30	-	-	
2 非再生性資源の使用量削減		2.4	0.60	-	-	2.4
2.1 材料使用量の削減		2.0	0.10	-	-	
2.2 既存建築躯体等の継続使用		3.0	0.20	-	-	
2.3 躯体材料におけるリサイクル材の使用	-	3.0	0.20	-	-	
2.4 躯体材料以外におけるリサイクル材の使用	-	1.0	0.20	-	-	
2.5 持続可能な森林から産出された木材		2.0	0.10	-	-	
2.6 部材の再利用可能性向上への取組み		3.0	0.20	-	-	
3 汚染物質含有材料の使用回避		3.7	0.20	-	-	3.7
3.1 有害物質を含まない材料の使用		3.0	0.30	-	-	
3.2 フロン・ハロンの回避		4.0	0.70	-	-	
1 消火剤		-	-	-	-	
2 発泡剤(断熱材等)	ODP=0かつGWPが低い発泡剤(GWP(100年値)が1以下)	5.0	0.50	-	-	
3 冷媒		3.0	0.50	-	-	
LR3 敷地外環境		-	0.30	-	-	2.7
1 地球温暖化への配慮		3.0	0.33	-	-	3.0
2 地域環境への配慮		2.3	0.33	-	-	2.3
2.1 大気汚染防止		3.0	0.25	-	-	
2.2 温熱環境悪化の改善		2.0	0.50	-	-	
2.3 地域インフラへの負荷抑制		2.5	0.25	-	-	
1 雨水排水負荷低減		3.0	0.25	-	-	
2 汚水処理負荷抑制		3.0	0.25	-	-	
3 交通負荷抑制		3.0	0.25	-	-	
4 廃棄物処理負荷抑制		1.0	0.25	-	-	
3 周辺環境への配慮		3.0	0.33	-	-	3.0
3.1 騒音・振動・悪臭の防止		3.0	0.40	-	-	
1 騒音		-	-	-	-	
2 振動		3.0	0.50	-	-	
3 悪臭		3.0	0.50	-	-	
3.2 風害、砂塵、日照障害の抑制		3.0	0.40	-	-	
1 風害の抑制		3.0	0.70	-	-	
2 砂塵の抑制		-	-	-	-	
3 日照障害の抑制		3.0	0.30	-	-	
3.3 光害の抑制		3.0	0.20	-	-	
1 屋外照明及び屋内照明のうち外に漏れる光への対策		3.0	0.70	-	-	
2 屋光の建物外壁による反射光(グレア)への対策		3.0	0.30	-	-	

CASBEE埼玉県 重点項目シート





■使用評価ソフトバージョン

CASBEE埼玉県2016年版

1 建物概要

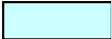
建物名称	創研工業(株)増築工事	BEE	0.6	BEEランク	★★
------	-------------	-----	-----	--------	----

2 重点項目の評価

ライフサイクルCO2の削減のスコア		緑の保全・創出のスコア			
3.0	+	2.0	=	5.0	
重点項目の各スコアの合計点					
がんばろう 6.0未満	良い 6.0以上	非常によい 6.8以上	すばらしい 8.0以上		
					

3 重点項目についての環境配慮概要

(1) ライフサイクルCO2の削減		スコア平均	3.0
<CASBEE埼玉県の対応する配慮項目とスコア>			
LR3 敷地外環境対策	1. 地球温暖化への配慮	スコア	3.0
特になし。			
(2) 緑の保全・創出		スコア平均	2.0
<CASBEE埼玉県の対応する配慮項目とスコア>			
Q3 室外環境(敷地内)	1. 生物環境の保全と創出	スコア	1.0
Q3 室外環境(敷地内)	3. 2 敷地内温熱環境の向上	スコア	3.0
LR3 敷地外環境	2. 2 温熱環境悪化の改善	スコア	2.0
特になし。			

 : 入力欄