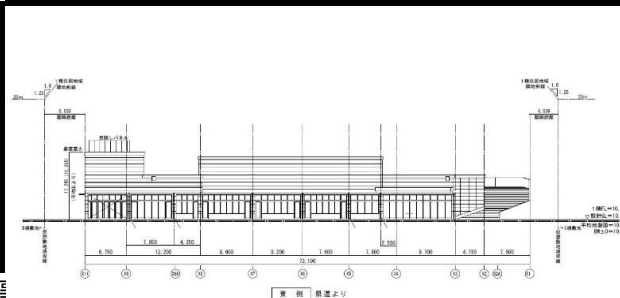


CASBEE®-建築(新築)

評価結果

■使用評価マニュアル: CASBEE-建築(新築)2016年版、CASBEE埼玉2016年版 | 使用評価ソフト: CASBEE-BD_NC_2016(v2.1)

1-1 建物概要		1-2 外観	
建物名称	(仮称)草加谷塚上町計画 A棟	階数	地上2F
建設地	草加市谷塚上町	構造	S造
用途地域	第一種住居地域、法第22条区域	平均居住人員	500 人
地域区分	6地域	年間使用時間	4,380 時間/年(想定値)
建物用途	物販店,工場,	評価の段階	実施設計段階評価
竣工年	2019年4月 予定	評価の実施日	
敷地面積	5,040 m ²	作成者	(株)カシマコーポレーション一級建築士
建築面積	3,324 m ²	確認日	
延床面積	3,114 m ²	確認者	(株)カシマコーポレーション一級建築士事務所 小竹昌一



2-1 建築物の環境効率(BEEランク&チャート)

BEE = 1.2

S: ★★★★★ A: ★★★★★ B+: ★★★★★ B: ★★★★★ C: ★★★★★

2-2 ライフサイクルCO₂(温暖化影響チャート)

標準計算

①参照値 ②建築物の取組み ③上記②以外の ④上記+

このグラフは、LR3中の「地球温暖化への配慮」の内容を、一般的な建物(参照値)と比べたライフサイクルCO₂排出量の目安で示したものです

2-3 大項目の評価(レーダーチャート)

2-4 中項目の評価(バーチャート)

Q 環境品質 Qのスコア = 3.1

Q1 室内環境 Q1のスコア = 3.0

Q2 サービス性能 Q2のスコア = 3.3

Q3 室外環境(敷地内) Q3のスコア = 3.0

LR 環境負荷低減性 LRのスコア = 3.2

LR1 エネルギー LR1のスコア = 2.9

LR2 資源・マテリアル LR2のスコア = 3.3

LR3 敷地外環境 LR3のスコア = 3.4

3 設計上の配慮事項		その他
総合 環境面に配慮し、高効率な設備機器・照明器具の採用、また壁面緑化を行っている。周辺地域に配慮した建物景観としている。		
Q1 室内環境 ハイサイドライトにより、積極的な昼光利用を行っている。また、F☆☆☆☆建材を全面的に採用し、喫煙室を設け天井裏まで区画するなど空気質環境にも十分配慮している。	Q2 サービス性能 天井高を高くすることで心理性・快適性に配慮している。階高を高く設定し、壁長さ比率を小さくすることにより空間にゆとりをもたせている。内外装を防汚性や防錆に配慮した材料を使用するなど維持管理に配慮している。	Q3 室外環境(敷地内) 敷地や建物の植栽条件に応じた適切な緑地づくりを行っている。外構・建物緑化を広範囲に行い、敷地内温熱環境の向上に努めている。緑地を設けることにより良好な景観を形成している。
LR1 エネルギー 高効率空調機、LED照明、高効率給湯器を採用するなど設備システムの高効率化に配慮している。	LR2 資源・マテリアル 節水コマや泡沫水栓、自動水栓、節水型便器を採用するなど水資源を保護している。また、リサイクル資材を採用するなど非再生性資源の使用量削減に配慮している。躯体と仕上材が容易に分別、取り外しできる計画とし、部材の再利用可能性向上への取り組みをしている。	LR3 敷地外環境 ライフサイクルCO ₂ 排出率を86%とするなど、地球温暖化への配慮をしている。燃焼器具を採用せず、大気汚染の防止に配慮している。「光害対策ガイドライン」チェックリストや「広告物照明の扱い」の配慮事項の過半満たし、周辺環境へ配慮している。

■CASBEE: Comprehensive Assessment System for Built Environment Efficiency (建築環境総合性能評価システム)
 ■Q: Quality (建築物の環境品質)、L: Load (建築物の環境負荷)、LR: Load Reduction (建築物の環境負荷低減性)、BEE: Built Environment Efficiency (建築物の環境効率)
 ■「ライフサイクルCO₂」とは、建築物の部材生産・建設から運用、改修、解体廃棄に至る一生の間の二酸化炭素排出量を、建築物の寿命年数で除した年間二酸化炭素排出量のこと
 ■評価対象のライフサイクルCO₂排出量は、Q2、LR1、LR2中の建築物の寿命、省エネルギー、省資源などの項目の評価結果から自動的に算出される

CASBEE-建築(新築)2016年版、CAS
(仮称)草加谷塚上町計画 A棟

■使用評価マニュアル CASBEE-建築(新築)2016年版、C
■評価ソフト: CASBEE-BD_NC_2016(v2.1)

欄に数値またはコメントを記入

スコアシート		実施設計段階		環境配慮設計の概要記入欄		評価点	重み係数	評価点	重み係数	全体
Q 建築物の環境品質										3.1
Q1 室内環境							0.40			3.0
1 音環境						2.6	0.15	-	-	2.6
1.1 室内騒音レベル						3.0	0.40	-	-	
1.2 遮音						3.0	0.40	-	-	
1 開口部遮音性能						3.0	1.00	-	-	
2 界壁遮音性能						-	-	-	-	
3 界床遮音性能(軽量衝撃源)						-	-	-	-	
4 界床遮音性能(重量衝撃源)						-	-	-	-	
1.3 吸音						1.0	0.20	-	-	
2 温熱環境						2.2	0.35	-	-	2.2
2.1 室温制御						2.8	0.50	-	-	
1 室温						3.0	0.50	-	-	
2 外皮性能						2.0	0.17	3.0	-	
3 ゾーン別制御性						3.0	0.33	-	-	
2.2 湿度制御						1.0	0.20	-	-	
2.3 空調方式						2.0	0.30	-	-	
3 光・視環境						4.0	0.25	-	-	4.0
3.1 昼光利用						5.0	0.50	-	-	
1 昼光率						-	-	-	-	
2 方位別開口						-	-	-	-	
3 昼光利用設備		ハイサイドライトにより、積極的な昼光利用を行っている				5.0	1.00	-	-	
3.2 グレア対策						-	-	-	-	
1 昼光制御						-	-	-	-	
3.3 照度						-	-	-	-	
3.4 照明制御						3.0	0.50	-	-	
4 空気質環境						3.6	0.25	-	-	3.6
4.1 発生源対策						4.0	0.50	-	-	
1 化学汚染物質		F☆☆☆☆建材を全面的に採用している				4.0	1.00	-	-	
4.2 換気						2.0	0.30	-	-	
1 換気量						3.0	0.50	-	-	
2 自然換気性能						-	-	-	-	
3 取り入れ外気への配慮						1.0	0.50	-	-	
4.3 運用管理						5.0	0.20	-	-	
1 CO ₂ の監視						-	-	-	-	
2 喫煙の制御		喫煙室を設け天井裏まで区画するなど十分な流出対策をしている				5.0	1.00	-	-	
Q2 サービス性能						-	0.30	-	-	3.3
1 機能性						3.3	0.40	-	-	3.3
1.1 機能性・使いやすさ						3.0	0.40	-	-	
1 広さ・収納性						-	-	-	-	
2 高度情報通信設備対応						-	-	-	-	
3 バリアフリー計画						3.0	1.00	-	-	
1.2 心理性・快適性						3.0	0.30	-	-	
1 広さ感・景観		売場天井高 3.95m				5.0	0.33	-	-	
2 リフレッシュスペース						3.0	0.33	-	-	
3 内装計画						1.0	0.33	-	-	
1.3 維持管理						4.0	0.30	-	-	
1 維持管理に配慮した設計		内装材の防汚性、外装材に水切りの設置や防錆への配慮をしてい				4.0	0.50	-	-	
2 維持管理用機能の確保		清掃用資材のスペースや洗い場の設置、ゴミ置場を計画している				4.0	0.50	-	-	
2 耐用性・信頼性						3.0	0.30	-	-	3.0
2.1 耐震・免震・制震・制振						3.0	0.50	-	-	
1 耐震性(建物のこわれにくさ)						3.0	0.80	-	-	
2 免震・制震・制振性能						3.0	0.20	-	-	
2.2 部品・部材の耐用年数						3.1	0.30	-	-	
1 躯体材料の耐用年数						3.0	0.20	-	-	
2 外壁仕上げ材の補修必要間隔						2.0	0.20	-	-	
3 主要内装仕上げ材の更新必要間隔						3.0	0.10	-	-	
4 空調換気ダクトの更新必要間隔		厨房排気ダクトにガルバリウムダクトを採用している				4.0	0.10	-	-	
5 空調・給排水配管の更新必要間隔		給水、給湯:SUS C、汚水、雑排水:VP B、Eは不使用				4.0	0.20	-	-	
6 主要設備機器の更新必要間隔						3.0	0.20	-	-	
2.4 信頼性						3.0	0.20	-	-	
1 空調・換気設備						3.0	0.20	-	-	
2 給排水・衛生設備						3.0	0.20	-	-	
3 電気設備						3.0	0.20	-	-	
4 機械・配管支持方法						3.0	0.20	-	-	
5 通信・情報設備						3.0	0.20	-	-	

3 対応性・更新性			3.7	0.30	-	-	3.7
3.1 空間のゆとり			5.0	0.30	-	-	
1	階高のゆとり	階高 5.5m	5.0	0.60	-	-	
2	空間の形状・自由さ	壁長さ比率 0.09	5.0	0.40	-	-	
3.2 荷重のゆとり			3.0	0.30	-	-	
3.3 設備の更新性			3.4	0.40	-	-	
1	空調配管の更新性		3.0	0.20	-	-	
2	給排水管の更新性		3.0	0.20	-	-	
3	電気配線の更新性	仕上げ材を痛めることなく電気配線の更新・修繕ができる	5.0	0.10	-	-	
4	通信配線の更新性	仕上げ材を痛めることなく通信配線の更新・修繕ができる	5.0	0.10	-	-	
5	設備機器の更新性		3.0	0.20	-	-	
6	バックアップスペースの確保		3.0	0.20	-	-	
Q3 室外環境(敷地内)			-	0.30	-	-	3.0
1 生物環境の保全と創出			3.0	0.30	-	-	3.0
2 まちなみ・景観への配慮			3.0	0.40	-	-	3.0
3 地域性・アメニティへの配慮			3.0	0.30	-	-	3.0
3.1 地域性への配慮、快適性の向上			3.0	0.50	-	-	
3.2 敷地内温熱環境の向上			3.0	0.50	-	-	
LR 建築物の環境負荷低減性			-	-	-	-	3.2
LR1 エネルギー			-	0.40	-	-	2.9
1 建物外皮の熱負荷抑制		BPI _m =0.93	3.5	0.19	-	-	3.5
2 自然エネルギー利用			3.0	0.10	-	-	3.0
3 設備システムの高効率化		[BEI][BEI _m] = 0.85	2.7	0.50	-	-	2.7
4 効率的運用			3.0	0.20	-	-	3.0
集合住宅以外の評価			3.0	1.00	-	-	
4.1	モニタリング		3.0	0.50	-	-	
4.2	運用管理体制		3.0	0.50	-	-	
集合住宅の評価			-	-	-	-	
4.1	モニタリング		-	-	-	-	
4.2	運用管理体制		-	-	-	-	
LR2 資源・マテリアル			-	0.30	-	-	3.3
1 水資源保護			3.4	0.20	-	-	3.4
1.1 節水		節水コマや泡沫水栓、自動水栓、節水型便器を過半に採用している	4.0	0.40	-	-	
1.2 雨水利用・雑排水等の利用			3.0	0.60	-	-	
1	雨水利用システム導入の有無		3.0	0.70	-	-	
2	雑排水等利用システム導入の有無		3.0	0.30	-	-	
2 非再生性資源の使用量削減			3.5	0.60	-	-	3.5
2.1 材料使用量の削減			3.0	0.10	-	-	
2.2 既存建築躯体等の継続使用			3.0	0.20	-	-	
2.3 躯体材料におけるリサイクル材の使用		-	3.0	0.20	-	-	
2.4 躯体材料以外におけるリサイクル材の使用		陶磁器質タイル(トイレ床)、断熱材(作業室床下)、ビニル床材(事務室等床)	4.0	0.20	-	-	
2.5 持続可能な森林から産出された木材			2.0	0.10	-	-	
2.6 部材の再利用可能性向上への取組み		躯体+LGS+仕上とし、躯体と仕上材が容易に分別、取り外しできる	5.0	0.20	-	-	
3 汚染物質含有材料の使用回避			3.0	0.20	-	-	3.0
3.1 有害物質を含まない材料の使用			3.0	0.30	-	-	
3.2 フロン・ハロンの回避			3.0	0.70	-	-	
1	消火剤		-	-	-	-	
2	発泡剤(断熱材等)		3.0	0.50	-	-	
3	冷媒		3.0	0.50	-	-	
LR3 敷地外環境			-	0.30	-	-	3.4
1 地球温暖化への配慮		LCCO2低減率 14%	3.5	0.33	-	-	3.5
2 地域環境への配慮			3.5	0.33	-	-	3.5
2.1 大気汚染防止		燃焼機器を使用していない	5.0	0.25	-	-	
2.2 温熱環境悪化の改善			3.0	0.50	-	-	
2.3 地域インフラへの負荷抑制			3.2	0.25	-	-	
1	雨水排水負荷低減		3.0	0.25	-	-	
2	汚水処理負荷抑制		3.0	0.25	-	-	
3	交通負荷抑制	適切な量の駐輪場・駐車場を確保し利便性にも配慮している	5.0	0.25	-	-	
4	廃棄物処理負荷抑制		2.0	0.25	-	-	
3 周辺環境への配慮			3.4	0.33	-	-	3.4
3.1 騒音・振動・悪臭の防止			3.0	0.40	-	-	
1	騒音		3.0	1.00	-	-	
2	振動		-	-	-	-	
3	悪臭		-	-	-	-	
3.2 風害、砂塵、日照障害の抑制			3.3	0.40	-	-	
1	風害の抑制		3.0	0.70	-	-	
2	砂塵の抑制		-	-	-	-	
3	日照障害の抑制	日影規制に対して1ランク上の基準を満たしている	4.0	0.30	-	-	
3.3 光害の抑制			4.4	0.20	-	-	
1	屋外照明及び屋内照明のうち外に漏れる光への対策	「光害対策ガイドライン」「広告物照明の扱い」の過半満たしている	5.0	0.70	-	-	
2	屋光の建物外壁による反射光(グレア)への対策		3.0	0.30	-	-	

CASBEE埼玉県 重点項目シート

■使用評価ソフトバージョン

CASBEE埼玉県2016年版

1 建物概要

建物名称	(仮称)草加谷塚上町計画 A棟	BEE	1.2	BEEランク	★★★
------	-----------------	-----	-----	--------	-----

2 重点項目の評価

ライフサイクルCO2の削減のスコア		緑の保全・創出のスコア			
3.5	+	3.0	=	6.5	
重点項目の各スコアの合計点					
がんばろう 6.0未満	良い 6.0以上	非常によい 6.8以上	すばらしい 8.0以上		
					

3 重点項目についての環境配慮概要

(1) ライフサイクルCO2の削減		スコア平均	3.5
<CASBEE埼玉県の対応する配慮項目とスコア>			
LR3 敷地外環境対策	1. 地球温暖化への配慮	スコア	3.5
高効率空調機器、LED照明器具、高効率給湯器の採用など、設備システムを高効率化することで、建物運用時のライフサイクルCO2の排出量を抑えている。			
(2) 緑の保全・創出		スコア平均	3.0
<CASBEE埼玉県の対応する配慮項目とスコア>			
Q3 室外環境(敷地内)	1. 生物環境の保全と創出	スコア	3.0
Q3 室外環境(敷地内)	3. 2 敷地内温熱環境の向上	スコア	3.0
LR3 敷地外環境	2. 2 温熱環境悪化の改善	スコア	3.0
外構・建物緑化を広範囲に行い、自生種の植栽や、空地率を確保し、敷地や建物の植栽条件に応じた適切な緑地づくりをすることで敷地内温熱環境の向上に努めている。緑地を設けることにより良好な景観を形成している。 敷地周辺の風環境を把握し、風の回復が見込める建物形状、配置とすることで敷地外の温熱環境にも配慮している。外壁面の緑化を行い、敷地外への熱的な影響を低減している。			

: 入力欄