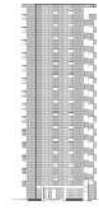


# CASBEE® - 建築(新築)

## 評価結果

使用評価マニュアル: CASBEE-建築(新築)2016年版、CASBEE埼玉県2016年版 使用評価ソフト: CASBEE-BD\_NC\_2016(v2.1)

1-1 建物概要		1-2 外観	
建物名称	サンクレイドル戸田公園	階数	地上15F
建設地	埼玉県戸田市上戸田	構造	RC造
用途地域	商業地域、準防火地域	平均居住人員	176 人
地域区分	6地域	年間使用時間	8,760 時間/年(想定値)
建物用途	集合住宅	評価の段階	実施設計段階評価
竣工年	2019年8月 予定	評価の実施日	2018年2月20日
敷地面積	753 m <sup>2</sup>	作成者	㈱光和設計
建築面積	320 m <sup>2</sup>	確認日	2018年2月20日
延床面積	3,333 m <sup>2</sup>	確認者	土田



### 2-1 建築物の環境効率(BEEランク&チャート)

**BEE = 0.8** ★★☆☆☆

S: A: B+: B: C:

### 2-2 ライフサイクルCO<sub>2</sub>(温暖化影響チャート)

標準計算

30%: 60%: 80%: 100%: 100%超:

このグラフは、LR3中の「地球温暖化への配慮」の内容を、一般的な建物(参照値)と比したライフサイクルCO<sub>2</sub>排出量の目安で示したものです

### 2-3 大項目の評価(レーダーチャート)

### 2-4 中項目の評価(バーチャート)

**Q 環境品質** Qのスコア = 2.6

#### Q1 室内環境

Q1のスコア = 3.2

#### Q2 サービス性能

Q2のスコア = 2.7

#### Q3 室外環境(敷地内)

Q3のスコア = 1.7

**LR 環境負荷低減性** LRのスコア = 3.0

#### LR1 エネルギー

LR1のスコア = 3.5

#### LR2 資源・マテリアル

LR2のスコア = 2.7

#### LR3 敷地外環境

LR3のスコア = 2.8

3 設計上の配慮事項		
総合	耐久性、設備の更新に考慮した共同住宅を目指しました。	その他 0
Q1 室内環境	F☆☆☆の建材を使用し、室内環境の向上に努めている。	Q2 サービス性能 外壁はタイル貼(一部)とし、耐久性を確保した。
Q3 室外環境(敷地内)		Q3 室外環境(敷地内) 外構緑化の基準を満たしている。
LR1 エネルギー	専有部は有効な採光及び通風を確保した。	LR2 資源・マテリアル 主要水柱に節水コマを使用した。
		LR3 敷地外環境 ごみ置場を設置し、ごみ等の分別に強化。敷地内に駐車場・駐輪場・バイク置場等を整備することで、敷地周辺の交通負荷の抑制を考慮した。

CASBEE: Comprehensive Assessment System for Built Environment Efficiency (建築環境総合性能評価システム)  
 Q: Quality (建築物の環境品質), L: Load (建築物の環境負荷), LR: Load Reduction (建築物の環境負荷低減性), BEE: Built Environment Efficiency (建築物の環境効率)  
 「ライフサイクルCO<sub>2</sub>」とは、建築物の部材生産・建設から運用、改修、解体廃棄に至る一生の間の二酸化炭素排出量を、建築物の寿命年数で除した年間二酸化炭素排出量のこと  
 評価対象のライフサイクルCO<sub>2</sub>排出量は、Q2、LR1、LR2中の建築物の寿命、省エネルギー、省資源などの項目の評価結果から自動的に算出される

**CASBEE-建築(新築)2016年版、CAS  
サンクレイドル戸田公園**

欄に数値またはコメントを記入

使用評価マニュアル CASBEE-建築(新築)2016年版、C  
評価ソフト: CASBEE-BD\_NC\_2016(v2.1)

スコアシート		実施設計段階							
配慮項目		環境配慮設計の概要記入欄		評価点	重み係数	評価点	重み係数	全体	
<b>Q 建築物の環境品質</b>								<b>2.6</b>	
<b>Q1 室内環境</b>					<b>0.40</b>		-	<b>3.2</b>	
<b>1 音環境</b>				<b>4.0</b>	0.15	<b>3.4</b>	1.00	<b>3.4</b>	
1.1 室内騒音レベル				<b>3.0</b>	0.50	<b>3.0</b>	0.50		
1.2 遮音				<b>5.0</b>	0.50	<b>3.8</b>	0.50		
1 開口部遮音性能		遮音等級T-2 建具表(2)		5.0	1.00	5.0	0.30		
2 界壁遮音性能				3.0	-	3.0	0.30		
3 界床遮音性能(軽量衝撃源)		LL-45仕様 内部仕上表(2)		3.0	-	4.0	0.20		
4 界床遮音性能(重量衝撃源)				3.0	-	3.0	0.20		
1.3 吸音				3.0	-	3.0	-		
<b>2 温熱環境</b>				<b>1.0</b>	0.35	<b>3.0</b>	1.00	<b>2.7</b>	
2.1 室温制御				<b>1.0</b>	0.50	<b>3.0</b>	1.00		
1 室温				1.0	0.63	-	-		
2 外皮性能				1.0	0.38	3.0	1.00		
3 ソーン別制御性				-	-	-	-		
2.2 湿度制御				<b>1.0</b>	0.20	-	-		
2.3 空調方式				1.0	0.30	-	-		
<b>3 光・視環境</b>				<b>2.3</b>	0.25	<b>3.4</b>	1.00	<b>3.3</b>	
3.1 昼光利用				<b>1.8</b>	0.30	<b>2.9</b>	0.50		
1 昼光率		昼光率1.65% 住戸部分検討図		1.0	0.60	4.0	0.50		
2 方位別開口				-	-	1.0	0.30		
3 昼光利用設備				3.0	0.40	3.0	0.20		
3.2 グレア対策				<b>2.0</b>	0.30	<b>4.0</b>	0.50		
1 昼光制御		カーテン、庇にて抑制		2.0	1.00	4.0	1.00		
3.3 照度				<b>3.0</b>	0.15	-	-		
3.4 照明制御				<b>3.0</b>	0.25	-	-		
<b>4 空気質環境</b>				<b>3.6</b>	0.25	<b>3.6</b>	1.00	<b>3.6</b>	
4.1 発生源対策				<b>4.0</b>	0.60	<b>4.0</b>	0.63		
1 化学汚染物質		F をほぼ全面的に採用 内部仕上表(1)		4.0	1.00	4.0	1.00		
4.2 換気				<b>3.0</b>	0.40	<b>3.0</b>	0.38		
1 換気量				3.0	0.50	3.0	0.33		
2 自然換気性能				3.0	-	3.0	0.33		
3 取り入れ外気への配慮				3.0	0.50	3.0	0.33		
4.3 運用管理				-	-	-	-		
1 CO <sub>2</sub> の監視				-	-	-	-		
2 喫煙の制御				-	-	-	-		
<b>Q2 サービス性能</b>				-	<b>0.30</b>	-	-	<b>2.7</b>	
<b>1 機能性</b>				<b>2.4</b>	0.40	<b>2.6</b>	1.00	<b>2.5</b>	
1.1 機能性・使いやすさ				<b>3.0</b>	0.40	<b>3.0</b>	0.60		
1 広さ・収納性				3.0	-	-	-		
2 高度情報通信設備対応				3.0	-	3.0	1.00		
3 バリアフリー計画				3.0	1.00	-	-		
1.2 心理性・快適性				<b>1.0</b>	0.30	<b>2.0</b>	0.40		
1 広さ感・景観				3.0	-	3.0	0.50		
2 リフレッシュスペース				-	-	-	-		
3 内装計画				1.0	1.00	1.0	0.50		
1.3 維持管理				<b>3.0</b>	0.30	-	-		
1 維持管理に配慮した設計				3.0	0.50	-	-		
2 維持管理用機能の確保				3.0	0.50	-	-		
<b>2 耐用性・信頼性</b>				<b>2.8</b>	0.30	-	-	<b>2.8</b>	
2.1 耐震・免震・制震・制振				<b>3.0</b>	0.50	-	-		
1 耐震性(建物のこわれにくさ)				3.0	0.80	-	-		
2 免震・制震・制振性能				3.0	0.20	-	-		
2.2 部品・部材の耐用年数				<b>3.0</b>	0.30	-	-		
1 躯体材料の耐用年数		劣化対策等級3 構造設計特記仕様(1)		5.0	0.20	-	-		
2 外壁仕上げ材の補修必要間隔				1.0	0.20	-	-		
3 主要内装仕上げ材の更新必要間隔				3.0	0.10	-	-		
4 空調換気ダクトの更新必要間隔				3.0	0.10	-	-		
5 空調・給排水配管の更新必要間隔				3.0	0.20	-	-		
6 主要設備機器の更新必要間隔				3.0	0.20	-	-		
2.4 信頼性				<b>2.2</b>	0.20	-	-		
1 空調・換気設備				3.0	0.20	-	-		
2 給排水・衛生設備				1.0	0.20	-	-		
3 電気設備				3.0	0.20	-	-		
4 機械・配管支持方法				1.0	0.20	-	-		
5 通信・情報設備				3.0	0.20	-	-		

<b>3 対応性・更新性</b>			<b>3.0</b>	0.30	<b>2.8</b>	1.00	<b>2.8</b>
3.1 空間のゆとり				-	<b>2.6</b>	0.50	
1 階高のゆとり			3.0	-	3.0	0.60	
2 空間の形状・自由さ			3.0	-	2.0	0.40	
3.2 荷重のゆとり			<b>3.0</b>	-	<b>3.0</b>	0.50	
3.3 設備の更新性			<b>3.0</b>	1.00	-	-	
1 空調配管の更新性			3.0	0.20	-	-	
2 給排水管の更新性			3.0	0.20	-	-	
3 電気配線の更新性			3.0	0.10	-	-	
4 通信配線の更新性			3.0	0.10	-	-	
5 設備機器の更新性			3.0	0.20	-	-	
6 バックアップスペースの確保			3.0	0.20	-	-	
<b>Q3 室外環境(敷地内)</b>			-	<b>0.30</b>	-	-	<b>1.7</b>
1 生物環境の保全と創出			<b>1.0</b>	0.30	-	-	<b>1.0</b>
2 まちなみ・景観への配慮			<b>2.0</b>	0.40	-	-	<b>2.0</b>
3 地域性・アメニティへの配慮			<b>2.0</b>	0.30	-	-	<b>2.0</b>
3.1 地域性への配慮、快適性の向上			<b>2.0</b>	0.50	-	-	
3.2 敷地内温熱環境の向上			<b>2.0</b>	0.50	-	-	
<b>LR 建築物の環境負荷低減性</b>			-	-	-	-	<b>3.0</b>
<b>LR1 エネルギー</b>			-	<b>0.40</b>	-	-	<b>3.5</b>
1 建物外皮の熱負荷抑制			<b>3.0</b>	0.20	-	-	<b>3.0</b>
2 自然エネルギー利用			<b>3.0</b>	0.10	-	-	<b>3.0</b>
3 設備システムの高効率化		[BEI][BEIm] = 0.90	<b>4.0</b>	0.50	-	-	<b>4.0</b>
4 効率的運用			<b>3.0</b>	0.20	-	-	<b>3.0</b>
集合住宅以外の評価					-	-	
4.1 モニタリング			3.0	-	-	-	
4.2 運用管理体制			3.0	-	-	-	
集合住宅の評価			<b>3.0</b>	1.00	-	-	
4.1 モニタリング			3.0	0.50	-	-	
4.2 運用管理体制			3.0	0.50	-	-	
<b>LR2 資源・マテリアル</b>			-	<b>0.30</b>	-	-	<b>2.7</b>
1 水資源保護			<b>3.0</b>	0.20	-	-	<b>3.0</b>
1.1 節水			<b>3.0</b>	0.40	-	-	
1.2 雨水利用・雑排水等の利用			<b>3.0</b>	0.60	-	-	
1 雨水利用システム導入の有無			3.0	0.70	-	-	
2 雑排水等利用システム導入の有無			3.0	0.30	-	-	
2 非再生性資源の使用量削減			<b>2.6</b>	0.60	-	-	<b>2.6</b>
2.1 材料使用量の削減			2.0	0.10	-	-	
2.2 既存建築躯体等の継続使用			3.0	0.20	-	-	
2.3 躯体材料におけるリサイクル材の使用			3.0	0.20	-	-	
2.4 躯体材料以外におけるリサイクル材の使用			1.0	0.20	-	-	
2.5 持続可能な森林から産出された木材			2.0	0.10	-	-	
2.6 部材の再利用可能性向上への取組み		設備の解体・改修・更新に配慮しています。	4.0	0.20	-	-	
3 汚染物質含有材料の使用回避			<b>3.0</b>	0.20	-	-	<b>3.0</b>
3.1 有害物質を含まない材料の使用			<b>3.0</b>	0.30	-	-	
3.2 フロン・ハロンの回避			<b>3.0</b>	0.70	-	-	
1 消火剤			-	-	-	-	
2 発泡剤(断熱材等)			3.0	1.00	-	-	
3 冷媒			-	-	-	-	
<b>LR3 敷地外環境</b>			-	<b>0.30</b>	-	-	<b>2.8</b>
1 地球温暖化への配慮			<b>3.7</b>	0.33	-	-	<b>3.7</b>
2 地域環境への配慮			<b>2.3</b>	0.33	-	-	<b>2.3</b>
2.1 大気汚染防止			<b>3.0</b>	0.25	-	-	
2.2 温熱環境悪化の改善			<b>2.0</b>	0.50	-	-	
2.3 地域インフラへの負荷抑制			<b>2.3</b>	0.25	-	-	
1 雨水排水負荷低減			-	-	-	-	
2 汚水処理負荷抑制			3.0	0.33	-	-	
3 交通負荷抑制			3.0	0.33	-	-	
4 廃棄物処理負荷抑制			1.0	0.33	-	-	
3 周辺環境への配慮			<b>2.4</b>	0.33	-	-	<b>2.4</b>
3.1 騒音・振動・悪臭の防止			<b>3.0</b>	0.40	-	-	
1 騒音			3.0	1.00	-	-	
2 振動			-	-	-	-	
3 悪臭			-	-	-	-	
3.2 風害、砂塵、日照障害の抑制			<b>1.6</b>	0.40	-	-	
1 風害の抑制			1.0	0.70	-	-	
2 砂塵の抑制			1.0	-	-	-	
3 日照障害の抑制			3.0	0.30	-	-	
3.3 光害の抑制			<b>3.0</b>	0.20	-	-	
1 屋外照明及び屋内照明のうち外に漏れる光への対策			3.0	0.70	-	-	
2 屋光の建物外壁による反射光(グレア)への対策			3.0	0.30	-	-	

# CASBEE埼玉県

# 重点項目シート

使用評価ソフトウェアバージョン

CASBEE埼玉県2016年版

## 1 建物概要

建物名称	サンクレイドル戸田公園	BEE	0.8	BEEランク
------	-------------	-----	-----	--------

## 2 重点項目の評価

ライフサイクルCO <sub>2</sub> の削減のスコア		緑の保全・創出のスコア		
3.7	+	1.6	=	5.3 
重点項目の各スコアの合計点				
がんばろう 6.0未満 	良い 6.0以上  	非常によい 6.8以上   	すばらしい 8.0以上    	

## 3 重点項目についての環境配慮概要

<b>(1) ライフサイクルCO<sub>2</sub>の削減</b>		スコア平均	3.7
< CASBEE埼玉県の対応する配慮項目とスコア >			
LR3 敷地外環境対策	1. 地球温暖化への配慮	スコア	3.7
< 配慮した内容を記述 >			
<b>(2) 緑の保全・創出</b>		スコア平均	1.6
< CASBEE埼玉県の対応する配慮項目とスコア >			
Q3 室外環境(敷地内)	1. 生物環境の保全と創出	スコア	1.0
Q3 室外環境(敷地内)	3.2 敷地内温熱環境の向上	スコア	2.0
LR3 敷地外環境	2.2 温熱環境悪化の改善	スコア	2.0
< 配慮した内容を記述 >			

: 入力欄