

◆「日本の薬箱」埼玉◆

本県には、医薬品の研究から製造・販売まで、世界に誇る技術を持った企業や研究機関が集積しています。製薬会社や大学、研究機関などが共同で展開する「埼玉バイオプロジェクト」では、世界的レベルの技術「高速分子進化技術」を使い、医療・環境分野の課題に取り組んでいます。

薬事工業生産動態統計によると、本県の平成19年医薬品生産金額は6,317億円で、全国第1位でした。日本の医薬品の約10(9.79)%が県内の工場で製造されていることになり、埼玉はまさに「日本の薬箱」と言えるでしょう。

単位：百万円

	生産金額	構成割合(%)		生産金額	構成割合(%)
全 国	6 452 166	100.00	三 重 県	137 108	2.12
北 海 道	47 387	0.73	滋 賀 県	166 004	2.57
青 森 県	1 575	0.02	京 都 府	85 733	1.33
岩 手 県	181 514	2.81	大 阪 府	534 086	8.28
宮 城 県	12 386	0.19	兵 庫 県	314 243	4.87
秋 田 県	65 014	1.01	奈 良 県	33 085	0.51
山 形 県	149 713	2.32	和 歌 山 県	3 881	0.06
福 島 県	103 373	1.60	鳥 取 県	757	0.01
茨 城 県	169 996	2.63	島 根 県	2 870	0.04
栃 木 県	342 555	5.31	岡 山 県	41 456	0.64
群 馬 県	122 081	1.89	広 島 県	15 180	0.24
埼 玉 県	631 752	9.79	山 口 県	205 655	3.19
千 葉 県	131 249	2.03	徳 島 県	253 127	3.92
東 京 都	244 333	3.79	香 川 県	41 333	0.64
神 奈 川 県	302 979	4.70	愛 媛 県	32 112	0.50
新 潟 県	17 628	0.27	高 知 県	1 145	0.02
富 山 県	468 307	7.26	福 岡 県	77 941	1.21
石 川 県	82 785	1.28	佐 賀 県	86 252	1.34
福 井 県	61 393	0.95	長 崎 県	2 277	0.04
山 梨 県	9 738	0.15	熊 本 県	41 518	0.64
長 野 県	79 852	1.24	大 分 県	29 060	0.45
岐 阜 県	201 975	3.13	宮 崎 県	17 155	0.27
静 岡 県	609 577	9.45	鹿 児 島 県	3 091	0.05
愛 知 県	288 140	4.47	沖 縄 県	1 793	0.03

資料：「薬事工業生産動態統計」厚生労働省

Ⅲ 学 校

項 目	データ	全国順位
(小学校)		
学校数	828校	7
児童数	398,034人	5
教員1人当たりの児童数	20.0人	2
不登校児童数	1,139人	5
(中学校)		
学校数	448校	5
生徒数	197,933人	5
教員1人当たりの生徒数	16.7人	1
不登校生徒数	5,919人	5
(高校)		
学校数	203校	7
生徒数	172,305人	5
教員1人当たりの生徒数	15.5人	5
大学等進学率	56.3%	12
就職率	14.1%	41
(大学・その他)		
大学数	29校	8
短期大学数	13校	9
特別支援学校数	41校	6

～本編より抜粋～



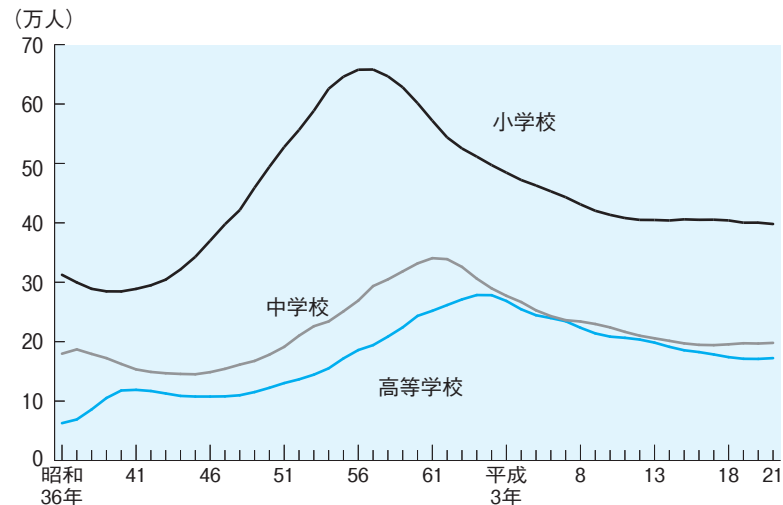
24 小学校

単 位	*1 学校数		*2 児童数		*3 教員1人当たりの児童数		*4 児童1人当たり経費(年額)	
	校	順位	人	順位	人	順位	円	順位
全 国	22 258		7 063 606		16.8		892 064	
北海道	1 284	2	278 684	9	14.1	38	979 172	18
青森県	354	26	76 894	31	14.0	40	982 840	17
岩手県	412	21	73 284	32	13.3	42	1 081 768	5
宮城県	456	16	129 708	14	15.8	23	917 946	22
秋田県	258	37	54 090	40	13.7	41	1 149 746	3
山形県	337	31	64 207	36	14.1	38	1 070 778	6
福島県	530	15	119 587	18	15.1	27	901 462	26
茨城県	573	12	169 903	11	16.4	15	818 389	39
栃木県	404	22	113 232	20	16.2	17	893 149	29
群馬県	344	29	117 138	19	16.6	13	843 131	37
埼玉県	828	7	398 034	5	20.0	2	733 113	47
千葉県	855	6	338 011	6	18.6	5	831 020	38
東京都	1 373	1	594 326	1	19.1	4	1 029 108	10
神奈川県	895	5	488 120	3	20.1	1	791 555	44
新潟県	552	13	129 053	15	14.6	32	1 047 531	8
富山県	204	44	60 459	37	16.4	15	997 903	13
石川県	233	40	67 132	33	15.9	21	898 638	27
福井県	211	43	47 472	43	14.8	31	988 045	15
山梨県	213	42	49 820	42	14.9	29	988 323	14
長野県	395	24	125 832	16	16.2	17	874 722	32
岐阜県	382	25	123 777	17	16.5	14	844 392	36
静岡県	538	14	213 771	10	18.6	5	786 060	45
愛知県	990	4	439 379	4	19.2	3	805 573	43
三重県	429	20	107 830	22	15.0	28	915 092	23
滋賀県	235	39	87 258	26	16.8	12	859 164	35
京都府	445	17	140 729	13	16.1	20	983 415	16
大阪府	1 042	3	498 933	2	18.6	5	817 837	40
兵庫県	824	8	325 442	7	17.6	10	924 611	21
奈良県	223	41	79 588	28	16.2	17	873 733	33
和歌山県	291	32	56 892	39	14.3	36	1 101 444	4
鳥取県	149	47	32 762	47	12.9	43	1 067 666	7
島根県	253	38	39 009	46	11.2	47	1 243 917	1
岡山県	431	19	112 290	21	15.7	24	898 165	28
広島県	577	11	161 719	12	17.0	11	946 422	20
山口県	350	28	78 320	30	14.9	29	880 393	31
徳島県	269	35	42 041	44	12.7	44	1 027 244	11
香川県	198	45	57 458	38	15.9	21	889 442	30
愛媛県	352	27	79 234	29	14.4	35	870 585	34
高知県	277	34	39 829	45	11.7	46	1 172 097	2
福岡県	775	9	283 523	8	18.2	8	811 971	41
佐賀県	189	46	52 382	41	15.6	25	907 203	24
長崎県	401	23	82 840	27	14.5	34	947 559	19
熊本県	436	18	103 976	23	14.6	32	903 013	25
大分県	342	30	65 240	35	14.2	37	1 011 967	12
宮崎県	267	36	66 575	34	15.4	26	810 849	42
鹿児島県	601	10	96 763	25	12.5	45	1 029 681	9
沖縄県	281	33	101 060	24	17.8	9	764 958	46

資料出所
*1~3 「学校基本調査報告書」文部科学省
*4 「地方教育費調査(中間報告)」文部科学省HP

調査時点又は期間
平成21年5月1日
平成19年度
調査周期
毎年
毎年

児童・生徒数(各年5月1日)



注)昭和45年以前は、国立を含まない数。
資料：「埼玉県学校基本調査報告書」県統計課

児童数37年ぶりに40万人を下回る

「学校基本調査」によると、平成21年5月1日現在の小学校数は前年より1校減少して、828校(国立1校、公立822校、私立5校)でした。

児童数は398,034人(男子203,944人、女子194,090人)で、前年より2,272人減少しました。

教員数(本務者)は、19,926人で前年より186人増加しました。このうち女子教員は前年より120人増加して12,785人で、全体の64.2%を占めています。

また、教員1人当たりの児童数は20.0人で、前年より0.3人減少しました。

「地方教育費調査」によると、平成19年度における小学生1人当たり地方公共団体が支出した経費(年額)は733,113円でした。

教員1人当たりの児童数 児童数÷教員数(本務者)

※表*1,2の都道府県値は分校を含みます。

※表*4は中間報告値であり、後に公表される確定値と異なる場合があります。

～学校で朝読書習慣～

全国の全校一斉読書活動は、小学校では97.9%で実施され、そのうち、朝の始業前に実施している割合は89.9%でした。中学校は88.3%で、うち、朝の始業前に実施している割合は81.9%でした。前年に比べ、小学校、中学校ともに実施の割合は高くなり、読書活動の取り組みが進んでいます。

資料：「平成20年度学校図書館の現状に関する調査」文部科学省



おしえてコバトン

25 中学校

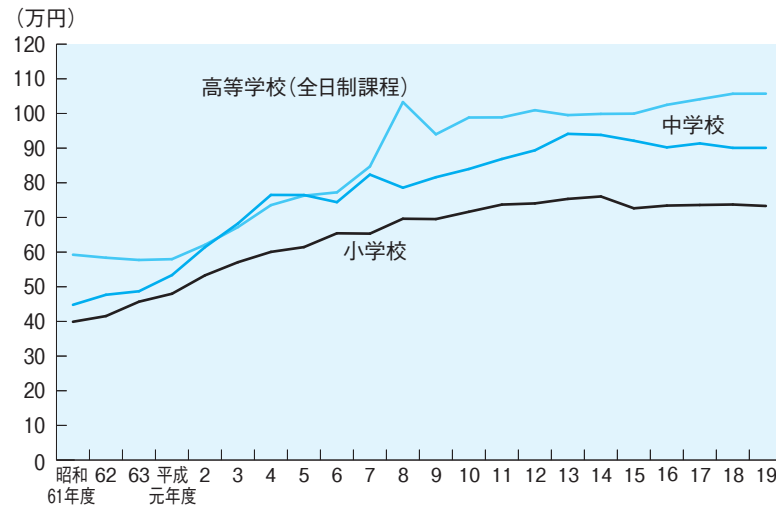
単 位	*1 学校数		*2 生徒数		*3 教員1人当たりの生徒数		*4 生徒1人当たり経費(年額)	
	校	順位	人	順位	人	順位	円	順位
全 国	10 864		3 600 323		14.4		1 036 342	
北海道	684	2	149 060	8	11.8	42	1 139 343	9
青森県	173	28	42 567	27	12.5	34	1 145 789	7
岩手県	195	21	39 391	32	11.9	41	1 127 895	10
宮城県	226	16	66 506	15	13.6	21	1 089 664	16
秋田県	134	35	30 610	39	12.5	34	1 209 694	4
山形県	128	36	34 809	34	13.1	29	1 041 487	24
福島県	246	13	63 682	17	13.2	27	1 000 288	32
茨城県	244	14	87 140	11	14.0	17	973 789	38
栃木県	179	25	57 967	20	13.5	22	1 005 171	31
群馬県	178	26	59 734	19	14.7	11	998 068	33
埼玉県	448	5	197 933	5	16.7	1	900 715	47
千葉県	406	7	165 018	6	15.6	7	1 008 568	30
東京都	817	1	311 305	1	16.7	1	1 331 319	3
神奈川県	480	4	230 944	3	16.3	3	948 751	43
新潟県	244	14	67 776	14	13.0	30	1 139 517	8
富山県	84	46	30 918	37	14.4	12	1 030 800	26
石川県	105	40	34 052	36	14.3	13	1 014 180	29
福井県	85	45	25 040	43	13.0	30	1 076 389	18
山梨県	103	41	27 053	42	13.4	23	1 155 150	5
長野県	202	19	64 918	16	13.4	23	1 054 579	22
岐阜県	201	20	62 816	18	14.2	14	958 796	41
静岡県	293	10	108 500	10	15.9	5	948 947	42
愛知県	438	6	215 509	4	16.3	3	940 285	44
三重県	184	23	54 707	23	13.3	25	982 704	35
滋賀県	107	39	42 412	28	14.2	14	928 289	45
京都府	204	18	72 024	13	13.8	19	1 066 704	20
大阪府	532	3	247 972	2	15.7	6	959 715	40
兵庫県	398	8	160 879	7	15.1	9	1 033 526	25
奈良県	119	37	41 878	29	13.9	18	979 004	36
和歌山県	142	33	30 826	38	12.3	37	1 151 035	6
鳥取県	65	47	17 344	47	11.8	42	1 085 014	17
島根県	108	38	20 744	46	10.5	46	1 335 127	2
岡山県	174	27	56 989	21	13.7	20	975 095	37
広島県	282	11	82 711	12	14.9	10	1 070 049	19
山口県	180	24	40 055	30	12.2	39	1 093 831	14
徳島県	96	43	22 010	44	11.4	44	1 117 517	11
香川県	86	44	28 173	40	13.3	25	1 062 616	21
愛媛県	144	31	39 902	31	12.7	32	1 092 586	15
高知県	139	34	21 410	45	9.3	47	1 438 565	1
福岡県	379	9	144 361	9	15.2	8	910 791	46
佐賀県	103	41	27 833	41	12.6	33	1 044 870	23
長崎県	211	17	45 092	26	12.2	39	1 023 896	28
熊本県	193	22	55 339	22	13.2	27	972 426	39
大分県	143	32	34 336	35	12.5	34	1 114 720	12
宮崎県	147	30	35 888	33	12.3	37	1 030 438	27
鹿児島県	272	12	52 687	24	11.2	45	1 101 036	13
沖縄県	163	29	51 503	25	14.1	16	991 174	34

資料出所
*1~3 「学校基本調査報告書」文部科学省
*4 「地方教育費調査(中間報告)」文部科学省HP

調査時点又は期間
平成21年5月1日
平成19年度

調査周期
毎年
毎年

児童・生徒1人当たりの教育費



資料：「地方教育費調査報告書」文部科学省

女子教員数(本務者)は4年連続の増加

「学校基本調査」によると、平成21年5月1日現在の中学校数は448校(国立1校、公立425校、私立22校)で、前年と同じ(公立1校減、私立1校増)でした。

生徒数は197,933人(男子102,167人、女子95,766人)で前年より1,073人増加しました。

教員数(本務者)は11,865人で、前年より156人増加しました。このうち女子教員は、前年より81人増加の4,632人で、全体の39.0%を占めています。

また、教員1人当たりの生徒数は16.7人で、前年より0.1人減少しました。

高等学校等進学率は98.2%

平成21年3月の中学校卒業生数は65,421人で、前年より733人増加しました。このうち、高等学校等進学者数(高等学校通信制課程[本科]進学者を含む)は64,272人で前年より891人増加し、進学率は98.2%で前年より0.2ポイント上昇しました。

また、就職者数(就職進学者を含む)は317人で前年より172人減少し、就職率は0.5%で前年より0.3ポイント低下しました。

「地方教育費調査」によると、平成19年度における中学生1人当たり地方公共団体が支出した経費(年額)は900,715円でした。

$$\text{教員1人当たりの生徒数} = \frac{\text{生徒数}}{\text{教員数(本務者)}}$$

※表*1,2の都道府県値は分校を含みます。
※表*4は中間報告値であり、後に公表される確定値と異なる場合があります。

～けーたいデビュー～

県内の中学1年生から3年生の携帯電話所持率は58.8%で、そのうち9割以上が中学1年生までに所持しています。携帯電話の利用状況を見ると、85.5%が「メール」で、「通話」は4.3%でした。

資料：「平成20年携帯電話等に関する実態調査」県青少年課

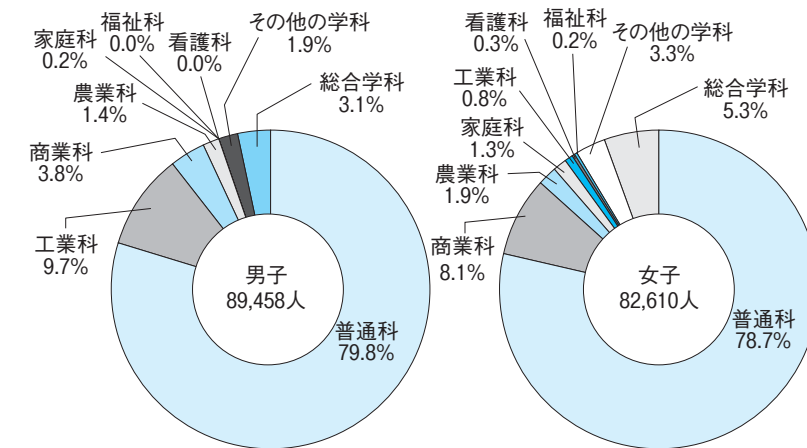


おしえてコバトン

26 高等学校

学科別生徒数(本科)構成比(平成21年5月1日)

単 位	*1 学校数		*2 生徒数		*3 教員1人当たりの生徒数		*4 生徒1人当たり経費 全日制課程(年額)	
	校	順位	人	順位	人	順位	円	順位
全 国	5 183		3 347 311		14.0		1 191 140	
北海道	315	2	145 442	6	12.5	33	1 297 078	7
青森県	88	21	42 078	27	12.4	37	1 265 414	14
岩手県	87	22	40 097	28	12.5	33	1 301 818	6
宮城県	107	16	64 048	15	13.5	17	1 250 023	17
秋田県	63	33	30 213	37	12.0	40	1 226 832	22
山形県	68	30	35 197	33	12.5	33	1 187 137	23
福島県	114	13	62 378	16	13.1	23	1 098 470	34
茨城県	135	11	81 910	11	13.6	15	1 095 238	37
栃木県	80	27	56 513	19	14.3	8	1 067 907	40
群馬県	81	26	53 567	22	13.9	11	1 112 393	30
埼玉県	203	7	172 305	5	15.5	5	1 057 132	43
千葉県	189	8	145 326	7	15.3	6	1 099 395	33
東京都	438	1	308 375	1	16.6	1	1 480 591	1
神奈川県	238	4	191 747	3	15.6	2	1 249 279	18
新潟県	108	14	66 722	14	13.6	15	1 106 210	31
富山県	58	36	28 110	39	12.1	38	1 228 031	21
石川県	63	33	32 086	36	12.7	28	1 250 822	16
福井県	39	46	23 694	43	12.9	27	1 171 334	24
山梨県	45	42	27 394	40	13.3	22	1 079 384	39
長野県	108	14	60 337	17	13.0	25	1 154 841	26
岐阜県	82	25	57 049	18	13.8	13	1 161 927	25
静岡県	145	10	101 853	10	14.3	8	1 265 560	13
愛知県	222	5	188 093	4	15.6	2	1 043 665	45
三重県	78	28	51 373	24	13.4	19	1 097 909	35
滋賀県	58	36	38 126	29	13.8	13	1 053 652	44
京都府	105	17	70 272	13	13.5	17	1 284 179	11
大阪府	272	3	219 674	2	14.9	7	1 287 185	9
兵庫県	218	6	142 682	8	13.9	11	1 232 456	20
奈良県	53	39	38 016	31	14.3	8	1 003 010	47
和歌山県	54	38	29 877	38	12.7	28	1 127 073	27
鳥取県	31	47	17 181	47	11.5	44	1 095 374	36
島根県	49	40	20 523	46	11.2	46	1 374 703	2
岡山県	91	19	54 655	20	13.4	19	1 117 908	29
広島県	135	11	75 600	12	13.4	19	1 295 440	8
山口県	90	20	36 933	32	11.9	42	1 334 230	4
徳島県	42	45	21 355	45	11.7	43	1 277 469	12
香川県	43	44	26 027	42	12.0	40	1 286 466	10
愛媛県	71	29	38 034	30	12.6	32	1 024 350	46
高知県	49	40	21 408	44	10.0	47	1 347 185	3
福岡県	168	9	133 684	9	15.6	2	1 121 149	28
佐賀県	44	43	27 168	41	12.5	33	1 061 727	41
長崎県	83	24	45 135	26	12.7	28	1 249 242	19
熊本県	85	23	52 818	23	13.1	23	1 088 146	38
大分県	64	32	34 029	35	12.1	38	1 258 253	15
宮崎県	59	35	34 630	34	12.7	28	1 100 238	32
鹿児島県	99	18	53 908	21	11.5	44	1 303 155	5
沖縄県	66	31	49 669	25	13.0	25	1 059 254	42



資料：「学校基本調査報告書」文部科学省

高等学校の生徒数20年ぶりに増加

「学校基本調査」によると、平成21年5月1日現在の高等学校数は203校(国立1校、公立155校、私立47校)で、前年より3校(公立)減少しました。課程別にみると、全日制が171校、定時制が4校、併置が28校となっています。

生徒数(専攻科含む)は172,305人(男子89,498人、女子82,807人)で、前年より1,344人増加しました。課程別にみると、全日制166,883人、定時制5,422人でした。

生徒数のうち、本科の生徒数は172,068人で、これを学科別にみると、普通科が136,462人で全体の79.3%を占め最も多く、次いで商業科が10,145人で同5.9%、工業科が9,305人で同5.4%などとなっています。

教員数(本務者)は11,111人で、前年より58人増加しました。男女別にみると男子教員が8,091人(全体の72.8%)、女子教員は3,020人(同27.2%)でした。

また、教員1人当たりの生徒数は前年と同じ15.5人で、全国第5位でした。「地方教育費調査」によると、平成19年度における全日制課程の高校生1人当たり地方公共団体が支出した経費(年額)は、1,057,132円でした。

$$\text{教員1人当たりの生徒数} = \text{生徒数} \div \text{教員数(本務者)}$$

※表*1,2の都道府県値は分校を含み、通信制独立校を除きます。

※表*4は中間報告値であり、後に公表される確定値と異なる場合があります。

～自分発見！高校生感動体験プログラム～

県教育委員会では、中途退学防止対策を推進するため、平成18年度から、自分発見！高校生感動体験プログラムを実施しています。

平成20年度は、12校において就労体験活動を行いました。体験した1,854名の86.8%は、就労体験は「非常に充実していた」または「充実していた」とし、就労体験を終えて「働くことの重要性を知った」(54.3%)、「将来について考えるきっかけとなった」(40.1%)などの感想を持ちました。



資料出所

*1～3 「学校基本調査報告書」文部科学省

*4 「地方教育費調査(中間報告)」文部科学省HP

調査時点又は期間

平成21年5月1日

平成19年度

調査周期

毎年

毎年

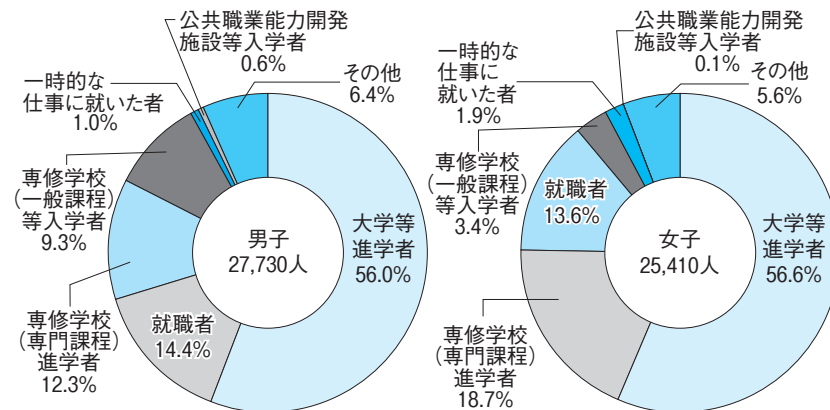
27 高等学校卒業後の進路

単 位	*1 大学等進学率		*2 専修学校(専門課程)進学率		*3 就職率		*4 県外就職率	
	%	順位	%	順位	%	順位	%	順位
全 国	53.9		14.7		18.2		21.9	
北海道	41.3	45	20.2	5	20.2	28	13.6	32
青森県	42.3	42	14.7	30	32.2	1	53.5	2
岩手県	40.6	46	18.6	7	30.8	5	43.3	10
宮城県	46.1	33	13.9	33	24.4	14	17.8	27
秋田県	43.9	35	16.6	15	30.6	6	46.7	5
山形県	46.7	32	18.1	9	26.9	13	28.0	15
福島県	43.4	40	17.3	12	29.7	8	23.3	21
茨城県	51.8	25	15.1	25	20.5	26	12.8	33
栃木県	53.4	20	14.8	28	22.2	22	16.4	28
群馬県	53.9	19	17.4	10	18.0	32	12.6	34
埼玉県	56.3	12	15.4	24	14.1	41	28.0	15
千葉県	55.4	13	15.0	26	14.0	42	22.0	22
東京都	65.0	2	9.8	47	6.8	47	9.6	39
神奈川県	61.2	4	13.5	36	9.3	46	19.7	25
新潟県	48.7	29	22.6	3	18.9	30	8.9	42
富山県	54.2	18	15.7	22	20.9	24	8.6	43
石川県	55.2	15	12.3	42	22.3	21	9.2	40
福井県	56.9	11	13.5	36	21.9	23	12.1	35
山梨県	59.6	6	15.5	23	15.4	38	11.2	36
長野県	50.8	26	20.5	4	15.6	37	9.2	40
岐阜県	55.4	13	11.9	43	24.0	16	25.3	18
静岡県	54.3	16	15.0	26	22.9	18	6.8	45
愛知県	58.9	8	10.9	46	19.9	29	3.2	47
三重県	51.9	23	12.6	38	27.0	12	16.0	30
滋賀県	59.2	7	13.6	35	16.4	35	11.0	37
京都府	65.8	1	11.9	43	9.8	45	19.4	26
大阪府	58.2	10	12.5	40	12.3	43	6.3	46
兵庫県	60.3	5	12.6	38	14.9	39	14.6	31
奈良県	58.8	9	11.8	45	12.0	44	35.5	12
和歌山県	50.5	27	16.1	19	20.3	27	32.5	13
鳥取県	43.6	37	17.4	10	24.3	15	27.6	17
島根県	47.5	31	20.1	6	23.8	17	36.9	11
岡山県	52.5	22	14.4	31	22.5	20	16.2	29
広島県	61.6	3	12.5	40	14.7	40	8.3	44
山口県	44.0	34	16.1	19	30.0	7	20.2	24
徳島県	54.3	16	14.8	28	20.8	25	31.6	14
香川県	50.2	28	16.4	17	17.4	34	9.7	38
愛媛県	51.9	23	16.6	15	22.6	19	23.9	20
高知県	43.6	37	24.1	2	18.4	31	51.2	3
福岡県	52.8	21	14.3	32	18.0	32	22.0	22
佐賀県	43.7	36	13.8	34	32.0	2	46.9	4
長崎県	42.4	41	15.9	21	31.4	3	46.3	6
熊本県	42.2	43	17.3	12	28.9	9	44.9	9
大分県	48.1	30	16.3	18	27.7	11	24.5	19
宮崎県	43.6	37	16.9	14	31.1	4	46.1	7
鹿児島県	41.8	44	18.3	8	28.2	10	54.2	1
沖縄県	37.1	47	24.3	1	15.7	36	45.7	8

資料出所 *1~4 「学校基本調査報告書」文部科学省

調査時点又は期間 調査周期
平成21年5月1日 毎年

進路別卒業生数構成比(平成21年3月)



注)就職者に、就職進学者を含まない。
資料:「学校基本調査報告書」文部科学省

大学等進学率過去最高の56.3%

「学校基本調査」によると、平成21年3月の高等学校卒業生数は53,140人で、前年より909人減少し、平成9年から13年連続で減少しています。

進学状況は、大学等進学者は29,910人で、前年より146人増加しました。進学率は前年より1.2ポイント上昇して56.3%で、平成3年から19年連続の上昇となりました。また、専修学校(専門課程)進学者は8,178人で、進学率は15.4%でした。

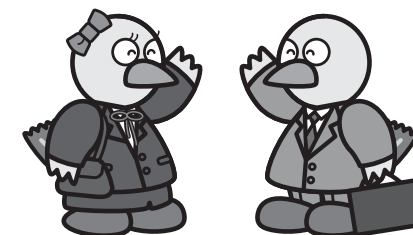
就職率6年ぶりに低下

就職者は7,480人で、前年より569人減少しました。就職率は前年より0.8ポイント低下して14.1%で、6年ぶりの低下となりました。

また、埼玉県外に就職した者は2,091人で、就職者の28.0%を占めました。このほか、一時的な仕事に就いた者は773人で、前年より32人増加しました。

※表*3,4及び文中の就職者は、就職進学者を含みます。

$$\text{就職率} = \frac{\text{就職者(就職進学者を含む)}}{\text{卒業生}} \times 100$$



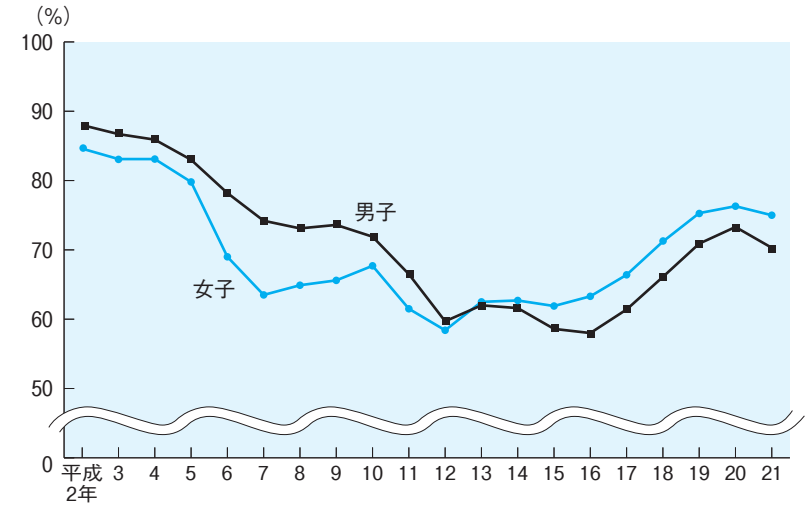
28 大学

単 位	*1 学校数 (大学)		*2 学生数 (大学)		*3 学校数 (短期大学)		*4 学生数 (短期大学)	
	校	順位	人	順位	校	順位	人	順位
全 国	773		2 845 908		406		160 976	
北海道	36	5	92 032	10	20	5	6 947	7
青森県	10	19	15 911	33	6	16	1 704	24
岩手県	5	35	13 354	36	5	20	1 381	29
宮城県	14	14	58 199	12	5	20	1 331	30
秋田県	6	33	9 074	42	5	20	1 327	31
山形県	4	39	12 817	37	3	35	1 679	25
福島県	8	26	17 112	30	5	20	2 656	16
茨城県	9	24	38 341	14	5	20	1 233	32
栃木県	9	24	22 463	22	6	16	2 104	21
群馬県	14	14	25 827	20	10	12	2 338	19
埼玉県	29	8	123 480	6	13	9	4 774	9
千葉県	28	9	116 824	9	12	10	4 552	10
東京都	136	1	714 274	1	50	1	23 738	1
神奈川県	27	10	201 846	3	19	6	8 889	4
新潟県	18	12	28 999	18	6	16	2 233	20
富山県	5	35	11 465	38	4	31	1 101	36
石川県	12	17	28 445	19	5	20	2 045	22
福井県	4	39	9 572	41	3	35	1 383	28
山梨県	8	26	17 927	28	3	35	1 219	33
長野県	8	26	16 915	31	10	12	3 425	13
岐阜県	12	17	21 113	23	12	10	3 893	12
静岡県	14	14	35 535	16	6	16	2 877	15
愛知県	51	3	188 684	4	26	3	10 422	3
三重県	8	26	15 415	34	4	31	1 729	23
滋賀県	8	26	37 127	15	4	31	1 215	34
京都府	31	7	159 832	5	17	8	6 372	8
大阪府	55	2	226 060	2	33	2	14 686	2
兵庫県	42	4	123 383	7	19	6	8 459	6
奈良県	10	19	25 069	21	5	20	1 673	26
和歌山県	3	43	8 887	43	1	46	340	47
鳥取県	2	45	7 211	47	1	46	697	46
島根県	2	45	7 283	46	3	35	799	45
岡山県	16	13	40 435	13	10	12	4 147	11
広島県	22	11	59 266	11	7	15	3 256	14
山口県	10	19	19 068	26	5	20	1 140	35
徳島県	4	39	14 159	35	3	35	844	44
香川県	4	39	10 225	40	3	35	982	42
愛媛県	5	35	17 205	29	5	20	1 611	27
高知県	3	43	8 878	44	2	43	1 049	39
福岡県	34	6	122 250	8	21	4	8 754	5
佐賀県	2	45	8 789	45	3	35	1 071	37
長崎県	10	19	19 187	25	4	31	1 023	40
熊本県	10	19	29 514	17	2	43	881	43
大分県	5	35	16 867	32	5	20	2 340	18
宮崎県	7	31	10 812	39	3	35	1 067	38
鹿児島県	6	33	18 681	27	5	20	2 590	17
沖縄県	7	31	20 096	24	2	43	1 000	41

資料出所 *1~4 「学校基本調査報告書」文部科学省

調査時点又は期間 調査周期
平成21年5月1日 毎年

大学卒業後の就職率(各年3月)



資料：「学校基本調査報告書」文部科学省

大学生の4割が女子学生

「学校基本調査」によると、平成21年5月1日現在の大学数は29校(国立1校、公立1校、私立27校)、短期大学は13校(私立13校)でした。

大学の学生総数は123,480人、このうち大学の学部学生数は117,147人、大学院学生数は4,949人でした。学生総数のうち女子学生数は49,614人で、全体の40.2%を占めています。

短期大学の学生総数は4,774人、このうち女子学生が4,454人で、93.3%を占めています。

就職率72.3%、9年連続女子の就職率が男子を上回る

卒業後の進路状況を見ると、平成21年3月に大学を卒業した者22,725人(男子13,174人、女子9,551人)のうち、就職者(就職進学者を含む)は16,420人で、就職率は72.3%でした。男女別にみると、男子就職者が9,260人で就職率は70.3%、女子就職者が7,160人で就職率は75.0%となり、9年連続で女子が男子を上回りました。

また、進学者(就職進学者を含む)は1,599人、一時的な仕事に就いた者は1,030人でした。

～進展する産学官連携～

本県は、我が国を代表する研究機関など、260を超える研究機関が集積しています。また、工科系の大学・大学院も62校あり、高度な技術を有する人材を擁しています。その利点を活かし、産学官の連携により新技術・新産業の創出を進めています。



29 幼稚園・その他の学校

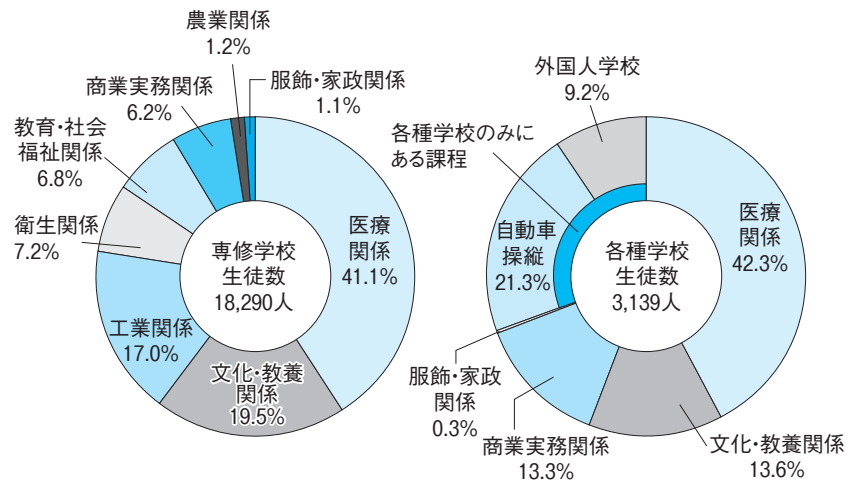
単 位	*1 幼稚園数		*2 特別支援学校数		*3 専修学校数		*4 各種学校数	
	園	順位	校	順位	校	順位	校	順位
全 国	13 516		1 030		3 348		1 533	
北海道	560	7	62	2	182	4	59	5
青森県	133	35	20	17	38	30	16	31
岩手県	149	32	16	23	36	32	8	42
宮城県	311	15	22	15	64	16	24	23
秋田県	97	43	15	28	27	38	5	46
山形県	115	40	13	36	22	45	6	45
福島県	359	12	23	13	54	20	12	35
茨城県	386	11	22	15	66	14	19	27
栃木県	205	23	15	28	61	18	33	18
群馬県	214	22	27	12	69	13	40	12
埼玉県	632	5	41	6	108	8	34	17
千葉県	591	6	37	8	111	7	26	22
東京都	1 064	1	68	1	449	1	173	1
神奈川県	734	4	46	3	115	6	19	27
新潟県	160	31	28	11	79	12	10	38
富山県	99	42	13	36	32	35	28	21
石川県	75	44	15	28	35	33	24	23
福井県	127	36	13	36	21	46	24	23
山梨県	75	44	12	39	24	41	15	32
長野県	119	38	19	18	65	15	29	20
岐阜県	188	28	18	19	37	31	42	11
静岡県	520	9	31	10	98	9	40	12
愛知県	525	8	33	9	183	3	106	2
三重県	260	17	16	23	45	25	71	4
滋賀県	192	26	15	28	27	38	12	35
京都府	231	19	23	13	64	16	59	5
大阪府	804	2	40	7	239	2	59	5
兵庫県	742	3	42	4	98	9	100	3
奈良県	203	24	12	39	42	28	38	15
和歌山県	116	39	12	39	23	42	51	8
鳥取県	40	47	10	44	23	42	14	33
島根県	121	37	12	39	20	47	9	41
岡山県	338	13	14	34	58	19	17	29
広島県	324	14	17	21	85	11	32	19
山口県	203	24	15	28	40	29	49	9
徳島県	224	21	10	44	23	42	14	33
香川県	177	30	9	46	28	37	39	14
愛媛県	187	29	11	43	46	24	17	29
高知県	64	46	14	34	26	40	12	35
福岡県	500	10	42	4	178	5	49	9
佐賀県	108	41	9	46	29	36	3	47
長崎県	189	27	16	23	43	26	10	38
熊本県	149	32	18	19	54	20	8	42
大分県	229	20	17	21	43	26	24	23
宮崎県	137	34	15	28	34	34	10	38
鹿児島県	260	17	16	23	52	22	7	44
沖縄県	280	16	16	23	52	22	37	16

資料出所
*1~4 「学校基本調査報告書」文部科学省

調査時点又は期間
平成21年5月1日
調査周期
毎年

専修学校(学科別)・各種学校(課程別)

生徒数構成比(平成21年5月1日)



資料：「埼玉県学校基本調査報告書」県統計課

続く園児数の減少

「学校基本調査」によると、平成21年5月1日現在の幼稚園数は632園(国立1園、公立63園、私立568園)で、前年より6園(公立3園、私立3園)減少しました。園児数は115,501人(男子58,638人、女子56,863人)で、前年より2,182人減少しました。

特別支援学校数は41校(国立1校、公立38校、私立2校)で、前年より1校増加し、在学者数は5,628人(幼稚部71人、小学部1,774人、中学部1,225人、高等部2,558人)で、前年より330人増加しました。

専修学校数は108校(国立1校、公立5校、私立102校)で、前年より2校(私立)減少し、生徒数は18,290人(男子9,384人、女子8,906人)で、前年より775人減少しました。

各種学校数は前年と変わらず私立34校、生徒数は3,139人(男子1,213人、女子1,926人)で、前年より121人減少しました。

※表*1,2の都道府県値は分園及び分校を含みます。

◆県内幼稚園・園児の数(各年5月1日現在)◆

	合 計		国 立		県 立		市町村立		私 立	
	園数	園児数	園数	園児数	園数	園児数	園数	園児数	園数	園児数
S35(1960)	172	19,605	1	91	1	77	12	1,781	158	17,656
S45(1970)	459	98,598	1	98	1	79	44	4,413	413	94,008
S55(1980)	703	166,905	1	98	2	157	82	10,901	618	155,749
H 2(1990)	690	131,042	1	96	2	165	81	7,826	606	122,955
H12(2000)	659	122,254	1	89	2	159	74	6,463	582	115,543
H21(2009)	632	115,501	1	92	-	-	63	5,049	568	110,360

資料：「埼玉県の教育統計」教育局教育政策課HP

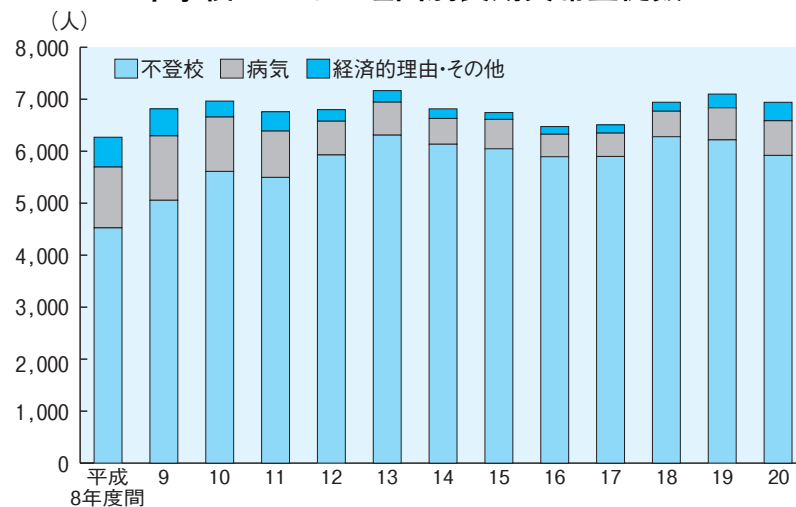
30 長期欠席

単 位	*1 長期欠席児童数 (小学校)		*2 不登校児童数 (小学校)		*3 長期欠席生徒数 (中学校)		*4 不登校生徒数 (中学校)	
	人	順位	人	順位	人	順位	人	順位
全 国	55 674		22 652		135 804		103 985	
北海道	2 227	9	728	9	4 625	9	3 470	9
青森県	298	43	183	35	1 322	31	1 263	29
岩手県	279	46	147	41	1 174	34	1 005	32
宮城県	925	19	439	18	2 551	15	2 122	13
秋田県	294	45	111	46	924	43	658	43
山形県	247	47	155	37	980	38	857	37
福島県	845	21	239	28	2 159	19	1 507	22
茨城県	1 424	11	459	16	3 670	11	2 607	11
栃木県	1 037	17	398	21	2 406	17	1 967	17
群馬県	720	25	334	23	1 883	22	1 679	20
埼玉県	2 318	8	1 139	5	6 941	6	5 919	5
千葉県	3 279	4	822	7	6 720	7	4 417	7
東京都	4 227	3	1 862	2	9 882	2	7 899	2
神奈川県	4 487	2	2 065	1	9 849	3	8 286	1
新潟県	732	24	441	17	2 096	20	1 940	18
富山県	379	36	207	31	946	42	733	41
石川県	308	41	203	32	1 072	36	924	34
福井県	299	42	153	38	874	44	655	44
山梨県	354	38	146	42	1 125	35	871	36
長野県	1 227	14	632	11	2 687	14	2 091	15
岐阜県	847	20	503	14	2 341	18	2 094	14
静岡県	1 474	10	870	6	3 794	10	3 239	10
愛知県	3 002	5	1 652	3	7 923	4	6 591	4
三重県	779	22	377	22	1 914	21	1 574	21
滋賀県	1 013	18	414	19	1 754	25	1 265	28
京都府	1 193	15	479	15	2 714	13	2 022	16
大阪府	5 833	1	1 489	4	13 324	1	7 510	3
兵庫県	2 677	6	763	8	7 129	5	4 429	6
奈良県	778	23	316	24	1 772	24	1 367	26
和歌山県	542	27	258	27	1 265	33	904	35
鳥取県	314	40	132	45	616	47	432	47
島根県	296	44	182	36	792	46	638	45
岡山県	1 320	12	527	13	2 442	16	1 752	19
広島県	1 245	13	612	12	3 276	12	2 502	12
山口県	492	30	297	25	1 388	30	1 221	30
徳島県	371	37	136	44	826	45	620	46
香川県	414	32	151	39	1 048	37	806	38
愛媛県	519	29	142	43	1 403	29	1 001	33
高知県	412	33	184	34	961	41	664	42
福岡県	2 461	7	708	10	5 353	8	4 331	8
佐賀県	399	34	149	40	972	39	740	40
長崎県	480	31	201	33	1 552	28	1 300	27
熊本県	392	35	237	29	1 791	23	1 454	24
大分県	521	28	215	30	1 276	32	1 043	31
宮崎県	342	39	111	46	971	40	750	39
鹿児島県	563	26	282	26	1 636	27	1 403	25
沖縄県	1 089	16	402	20	1 685	26	1 463	23

資料出所 *1~4 「学校基本調査報告書」文部科学省

調査時点又は期間 調査周期
平成20年度間 毎年

中学校における理由別長期欠席生徒数



資料：「埼玉県学校基本調査報告書」県統計課

小・中学生の不登校率前年より低下

「学校基本調査」によると、平成20年度間の小学校の長期欠席(年度間通算30日以上欠席)児童数は2,318人(国立1人、公立2,311人、私立6人)で、前年度間に比べ190人減少しました。理由別にみると、「不登校」が1,139人、「病気」が844人、「経済的理由」が6人、「その他」が329人でした。不登校率は0.28%で、前年度間より0.03ポイント低下しました。

また、中学校の長期欠席生徒数は6,941人(国立7人、公立6,807人、私立127人)で、前年度間より158人減少しました。理由別にみると、「不登校」が5,919人、「病気」が667人、「経済的理由」が2人、「その他」が353人でした。不登校率は3.01%で、前年度間より0.14ポイント低下しました。

$$\text{不登校率} = \frac{\text{年度間不登校児童(生徒)数}}{\text{当該年度5月1日現在の全児童(生徒)数}} \times 100$$

