



# 森林・林業と統計

平成29年度版

埼玉県農林部森づくり課



## 利用される方々へ

- 1 本書は、埼玉県の森林・林業施策の概要や現況、これまでの推移等を紹介するものです。
- 2 本書は、平成2年度から毎年発刊しています。
- 3 本書は、原則として平成29年3月31日現在の数値を掲載するようにしましたが、この原則により難しい場合は、その旨及びその内容を注記しました。
- 4 本書は、森づくり課で調査した資料に基づいて編集したものです。  
なお、他機関から収集した資料については、脚注に資料の出所を記述しました。
- 5 本書において、表記上年次とあるのは暦年（1月～12月）、年度とあるのは会計年度（4月～翌年3月）、年月日とあるのはその期日現在を示したものです。
- 6 統計表の符号の用法は、次のとおりです。

0	単位未満のもの
—	事実のないもの
…	事実不詳
x	個人等の秘密の保護のため公表しないもの
空白	調査を欠くもの
- 7 この統計についての問い合わせは、下記へ御連絡ください。

埼玉県農林部森づくり課 総務・森林企画担当  
電話 048-830-4312



# 目 次

1	森林・林業行政の組織	1
2	森林・林業施策の概要	
(1)	森林の現況	3
(2)	林業の現況	4
(3)	森林・林業施策	5
3	森林の状況	
(1)	市町村別森林面積	1 1
(2)	所有形態別森林面積・蓄積	1 5
(3)	地域森林計画対象民有林の樹種別、管内別面積・蓄積	1 7
(4)	林家数、林業経営体数及び保有山林規模	1 9
(5)	民有林の林種別、齢級別面積・蓄積・成長量	2 3
(6)	地域森林計画対象民有林の制限林の種類別面積	4 3
(7)	森林の異動（地域森林計画対象森林）	4 5
(8)	森林面積・蓄積の推移	4 7
(9)	植栽及び伐採の実績	4 9
(10)	森林施業計画の認定状況	4 9
(11)	森林経営計画の認定状況	4 9
4	森 林 計 画	
(1)	埼玉地域森林計画の概要	5 1
(2)	森林位置図	5 3
(3)	公益的機能別施業森林面積	5 5
5	造 林	
(1)	造林面積	5 9
(2)	造林面積の推移	6 1
(3)	種 苗	6 2
(4)	間伐事業実績	6 3
6	森林保護	
(1)	松くい虫の被害と駆除状況	6 4
(2)	林野火災	6 4
7	木 材	
(1)	年度別素材生産量	6 5
(2)	年度別所有形態別素材生産量	6 5
(3)	県内向け素材供給量	6 6

(4) 用途別素材需要量	6 6
(5) 製材工場	6 7
(6) 住宅建築	7 3
(7) 未利用木質資源	7 4
(8) 木材価格	7 5
8 特用林産物の生産状況	7 7
9 林業産出額及び生産林業所得の推移	
(1) 林業産出額	7 9
(2) 生産林業所得	8 0
10 林業機械・器具の保有状況	8 1
11 県営林及び公社営林	
(1) 県営林の面積・蓄積	8 3
(2) 県有林の齢級別面積・蓄積	8 3
(3) 県造林の齢級別面積・蓄積	8 5
(4) 市町村別県営林の面積・蓄積	8 7
(5) 県営林立木処分実績（売払い）	8 9
(6) 県営林事業実績	8 9
(7) 農林公社の事業実績	9 1
12 治山及び保安林	
(1) 治山事業の実績	9 5
(2) 山地災害危険地区の数・面積	9 7
(3) 所有区分別保安林面積	9 8
(4) 保安林の流域別面積	9 9
(5) 保安林指定施業要件伐採種別面積	9 9
(6) 林地開発行為許可の状況	1 0 1
(7) 地すべり防止区域（林野庁所管）	1 0 3
13 森林管理道	
(1) 市町村別民有林森林管理道の現況	1 0 5
(2) 管理主体別森林管理道現況表	1 0 6
(3) 森林管理道開設事業実績	1 0 7
(4) 森林管理道改良事業実績	1 0 7
(5) 森林管理道舗装事業実績	1 0 7
(6) 森林管理道施設災害復旧事業実績	1 0 8
(7) ふるさと森林管理道緊急整備事業実績	1 0 8
14 林業・木材産業構造改革事業実績	1 0 9

15	林業労働	
(1)	林業就業者数の推移	1 1 0
(2)	林業従事者数の推移	1 1 0
(3)	森林組合の雇用労働者数	1 1 1
(4)	労働災害発生件数の推移	1 1 2
16	造林及び木材業者数	1 1 3
17	林業関係団体	1 1 5
18	森林組合の現況	
(1)	森林組合	1 1 7
(2)	生産森林組合	1 1 7
19	本多静六博士育英事業の運営状況	
(1)	基金積立状況	1 1 9
(2)	奨学資金貸付状況	1 2 0
20	林業金融	
(1)	林業・木材産業改善資金貸付実績	1 2 1
(2)	農林漁業信用基金（林業部門）	1 2 1
(3)	日本政策金融公庫（林業関係資金）利用状況	1 2 2
(4)	森林組合活動資金利用状況	1 2 3
21	森林総合利用	1 2 5
22	社会全体で森林を支える仕組みづくり	
(1)	緑の少年団結成状況	1 2 7
(2)	森林ボランティア団体数	1 2 7
(3)	企業・団体による森林づくり	1 2 7
(4)	自治体間の上下流交流による森づくり協定	1 2 7
23	林業予算の推移	1 2 9
24	主な出来事	1 3 1

# 1 森林・林業行政の組織

(平成29年4月1日現在)

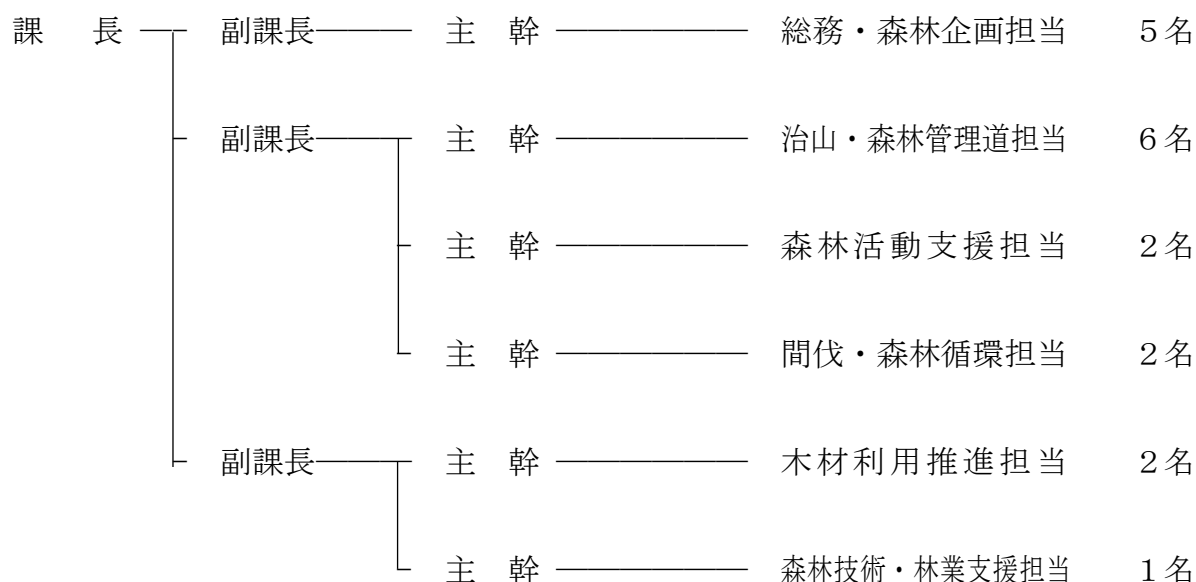
## (1) 森づくり課〈現員28名〉

〒330-9301 さいたま市浦和区高砂3-15-1

TEL 048-824-2111 (県庁代表)

TEL 048-830-4305 (ダイヤルイン)

FAX 048-830-4839

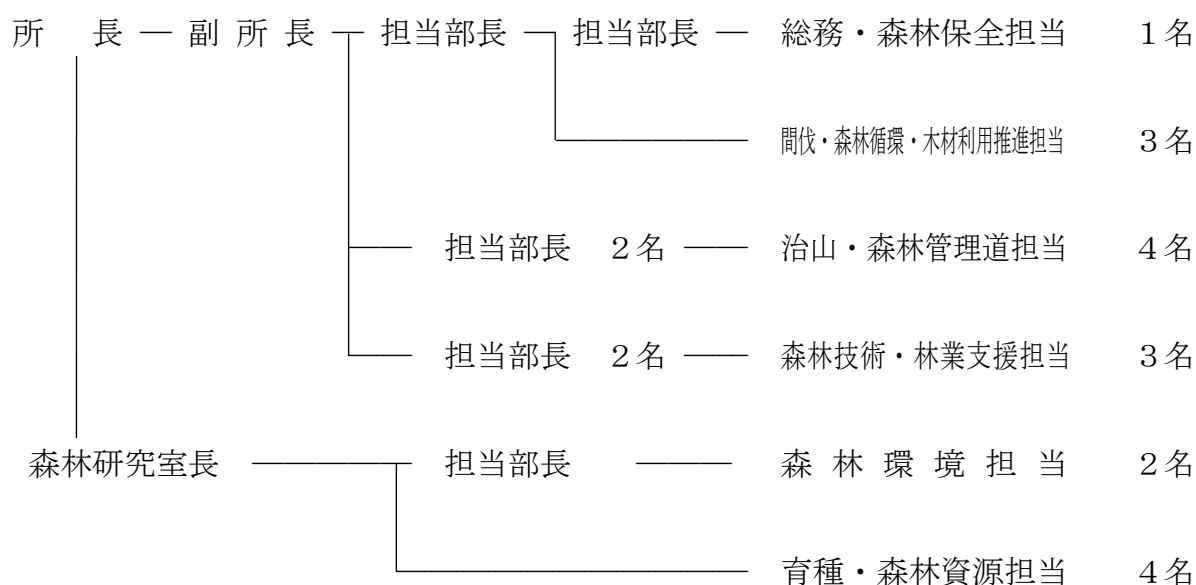


## (2) 森づくり課地域機関

寄居林業事務所〈現員27名〉 〒369-1203 寄居町寄居1587-1

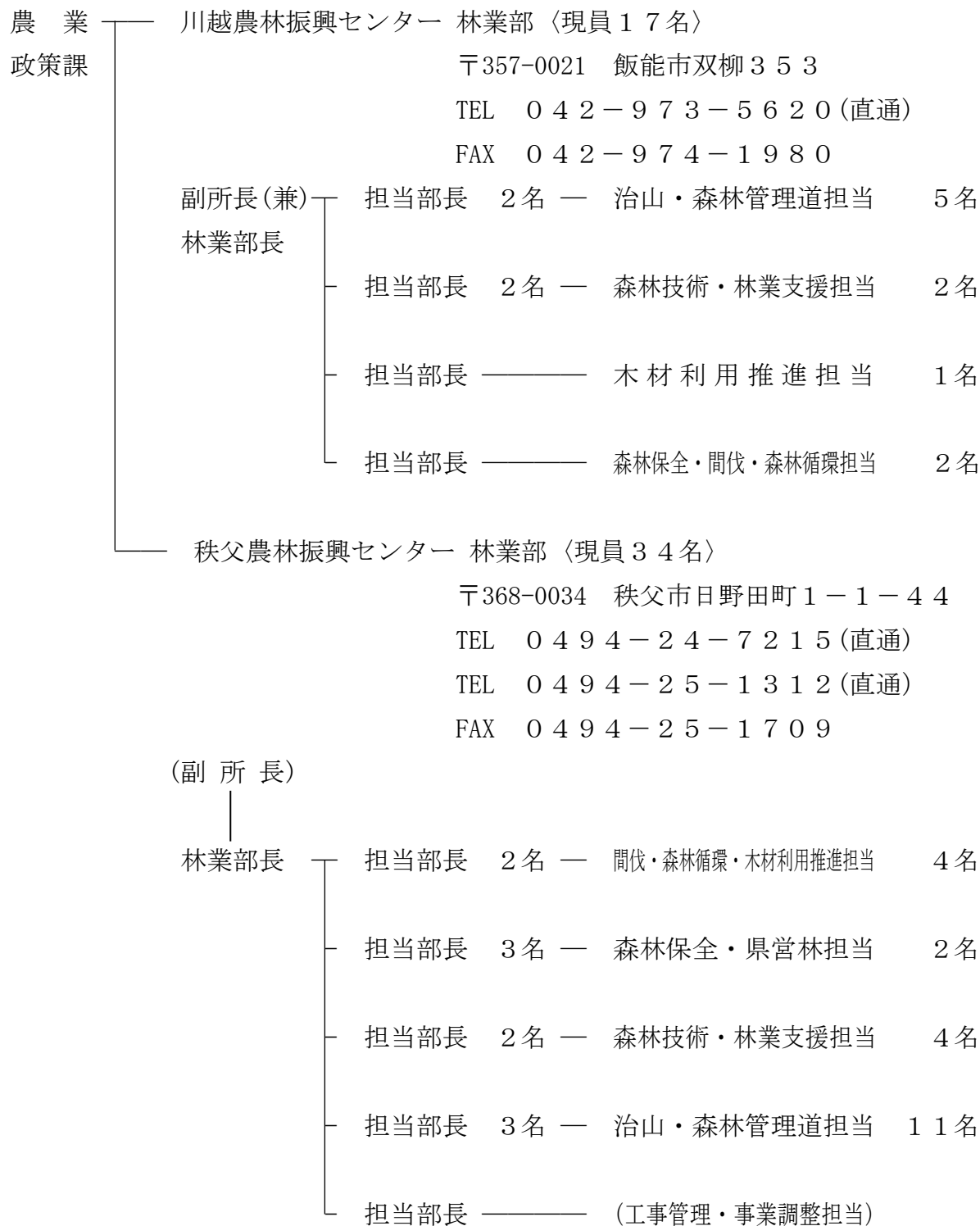
TEL 048-581-0123

FAX 048-581-0792





(3) 森林・林業関係地域機関



## 2 森林・林業施策の概要

### (1) 森林の現況

#### ア 森林の面積・蓄積

本県の森林面積は121,260ha（平成23年度末）で県土面積の32%を占めています。所有形態別に見ると、国有林が10%、民有林（県有林、市町村有林、私有林等）が90%となっています。また、これらの森林に蓄えられた立木の材積は3,327万m<sup>3</sup>（平成23年度末）となっています。

山地や丘陵はスギやヒノキの成長に適しており、植林が盛んに進められた結果、民有林における人工林の割合は53%で全国平均46%を上回っています。これらの人工林の約8割が木材として利用可能な林齢に達している一方、木材価格の低迷などにより伐採される人工林が少なく、再造林される面積が極端に少ない「森林の高齢少子化」が進んでいます。

森林は高齢になると二酸化炭素の吸収能力が低下します。

また、森林の40%に当たる47,986ha（平成28年度末）が、水源涵養<sup>かん</sup>、土砂流出防備などの機能をより高度に発揮すべき森林として保安林に指定されています。

森林を育て健全に維持していくため、間伐を中心とした森林整備を平成28年度には2,469ha実施しました。間伐については、従来の切り捨て間伐から搬出間伐の割合が高まり、木材生産の一翼を担っています。

また、飛散するスギ花粉を減らすため、発生源対策を行ったスギ林は平成22年度末に2,800haであったものが、平成28年度末には5,767haに増加しました。

#### イ 地域ごとの状況

東京都や山梨県、長野県との県境に位置する県西部の奥地林には、シラビソ林やオオシラビソ林、コメツガ林など学術的に貴重な原生林が広がっています。

一方、奥地の人工林では、手入れの遅れ等により荒廃が危惧される人工林が見受けられるため、水源涵養<sup>かん</sup>機能などの森林の公益的機能を持続的に発揮できるよう、県や市町村などにより針葉樹と広葉樹が混じり合った針広混交林化が進められています。また、シカによる植栽木や下層植生の食害、クマによる剥皮被害が増加し、林地の荒廃や枯損木の発生が見られます。

県西部から県北部にかけての山地や丘陵地では広く人工林が分布し、間伐な

どの林業の施業が行われています。しかし、材価の低迷などから森林所有者の林業への関心は低下し、ほとんど皆伐は行われていない状況です。また、シカによる被害が山地林や丘陵地まで拡大しています。

里山地域の森林やコナラ、クヌギなど武蔵野の雑木林として親しまれてきた平地林は、かつては燃料（薪炭）やたい肥の原料供給の場として利用され、手入れが行き届いていました。しかし、現在はこれらの利用が少なくなり、竹林の拡大やササの繁茂が見られるなど手入れの行き届かないものや他用途へ転用されるものも多くなっています。

## （２）林業の現況

### ア 所有形態と担い手

私有林の所有規模は1 h a 以上を所有する林家の78%が5 h a 未満（平成27年）であるなど、小規模となっています。こうした中、森林所有者の森林への関心の低下や世代交代により、所有界が不明となる森林の増加が懸念されています。

また、林業従事者については、昭和60年には1,022人でしたが、平成22年には270人まで減少しました。しかし、緑の雇用制度の活用などにより人材の育成に努めた結果、平成27年は300人まで回復しました。

### イ 生産基盤

森林の適切な管理や林業の生産性の向上を図る上で不可欠な森林管理道の整備を進めた結果、平成28年度末までに延べ886 k mが開設されました。また、森林管理道に接続する作業道の開設を積極的に支援した結果、平成22年度末に198 k mだった延長は平成28年度末までに524 k mになりました。

複数の作業を実施でき、作業効率の高い高性能林業機械の導入を推進した結果、平成11年度末に7台であったものが平成28年度末には52台と大幅に増加しています。

また、境界を明確にして、一定範囲の森林をとりまとめ、作業道の開設や森林整備が効率的に行えるようにした施業の集約化・団地化を推進し、平成28年度末までに12,617 h a の森林が集約化・団地化されました。

## ウ 木材

国産木材の価格は昭和50年代半ば以降、低価格な輸入木材の増加等の影響を受けて長期にわたって低迷しており、林業の採算性は低位で推移しています。しかし、近年は輸入木材と国産木材の価格は拮抗し国産材の需要が高まっているため、木材自給率は平成23年から6年間連続で上昇し平成28年には34.8%に回復しています。

県産木材の供給量（素材生産量）は、平成10年度には31,000m<sup>3</sup>まで低下していましたが、林業の機械化や路網の整備を進めた結果、平成28年度には88,000m<sup>3</sup>まで増加しました。しかし、ここ数年は横ばい傾向で推移しています。

### (3) 森林・林業施策

本県の森林・林業施策については、「埼玉農林業・農山村振興ビジョン」にその方向性を定めています。ここでは、平成28年度から平成32年度までの5年間について定めたビジョンから、その取組の展開方向について一部抜粋します。

#### ア 森林の循環利用を推進する

「伐って・使って、植えて、育てる」森林の循環利用の実現に向け、森の若返りの推進、林業生産性の向上、林業生産を支える担い手の育成を図ります。

##### (ア) 森の若返りの推進

県内の人工林（平成23年度末57,272ha）のうち約8割が木材として利用可能な時期を迎えているため、皆伐による木材生産とその跡地への確実な再造林を促進します。

##### a 皆伐・再造林システムの確立・普及

伐採し、その跡地への植栽から保育までを確実に実施するシステムを確立・普及することにより、皆伐・再造林による森林の循環利用を進め、森の若返りを図ります。

##### b 優良・少花粉苗木生産体制の確立

再造林に必要な苗木を確保するため、成長や形質に優れ、花粉の発生量が通常の品種に比べ1%以下のスギやヒノキの優良・少花粉品種の導入を推進します。

## (イ) 林業生産性の向上

林業生産性の向上を図るため、施業の集約化・団地化を進めるとともに、路網の整備と高性能林業機械の導入により木材生産コストの低減を図ります。

### a 施業の集約化・団地化の促進

効率的な森林整備や木材生産のため、森林所有者に対し、森林整備・木材販売の内容や収支見込などを提案することにより、森林所有者の経営意欲を喚起し、施業の集約化・団地化を促進します。

### b 森林管理道及び作業道の路網整備の促進

効率的な林業経営の確立のため、森林管理道の整備とあわせて作業道を延伸させ、有機的に結びついた林内路網の拡充を図ります。

また、災害に強い路網づくりを促進するとともに、山村の生活に重要な役割を果たしている森林管理道の安全性を確保するための維持管理を行います。

### c 高性能林業機械システムの普及

高性能林業機械の導入による低コストな伐採・搬出システムを普及拡大し、林業生産性の向上を図ることにより、外国産木材と価格競争ができる効率的な木材生産体制の整備を促進します。

## (ウ) 担い手の育成

### 林業事業体の育成と技術力の向上

森林の循環利用推進の中核となる担い手を確保するため、収益性の向上など経営改善に取り組む森林組合などの林業事業体を支援するとともに、低コストで採算の合う林業を实践できる優れた人材を育成します。

## イ 県産木材の利用を促進する

県産木材の利用を促進するため、木材需要の多くを占める住宅分野での利用拡大やPR効果の高い公共施設等の木造化・木質化を推進するとともに、林地残材などの木質バイオマスの利活用を促進します。

また、こうした県産木材の利用拡大を支える安定的な供給体制の整備を促進します。

### (ア) 安定的な供給体制の整備

需要に応じた質の高い製品を安定的に供給するため、県産木材の生産・加工・流通体制の整備を促進します。

また、付加価値の高い製品を生み出す木材産業を支援します。

#### a 需要者のニーズに対応した生産・加工・流通体制の整備

県産木材の販路を拡大するため需要と供給のマッチングを図るとともに、消費者が「必要とする規格・品質の木材」を「必要な時」に「必要な量」を提供できる県産木材の供給体制をつくります。

#### b 付加価値の高い製品を生み出す木材産業の支援

県産木材の付加価値を高めるため、直交集成板（CLT）など新たな資材の活用を検討するなど、新たな県産木材製品の供給を促進します。

また、プレカットや高次加工等による生産体制整備を支援します。

### (イ) 住宅での利用拡大

#### 住宅での利用拡大

住宅における県産木材の利用を進めるため、県産木材を取り扱う工務店や建築士等を増やすとともに、木材を利用することが地球温暖化防止に貢献するなど、消費者に対し県産木材を使う意義等の浸透を図ります。また、これまで活用されてこなかった部材等の活用や、今後需要の増加が見込まれる中古住宅のリフォーム等への県産木材の活用を図ります。

### (ウ) 公共施設等での利用拡大

## 公共施設等における木造化・木質化の推進

木材と接する機会を増やし、利用者に快適な空間を提供するとともに県産木材の良さをPRするため、人目に触れる機会が多い公共施設等の木造化・木質化を進めます。

### (エ) 未利用木質資源の利用促進

#### 未利用木質資源の利用促進

これまで利用されず放置されてきた曲り材や小径材及び製材端材を有効に活用するため、木材の形状に応じて有効利用する仕組みを構築するなど、一層の利活用を促進します。

### ウ 森林を整備・保全する

水源<sup>かん</sup>涵養、二酸化炭素の吸収、土砂災害の防止など県民生活を支える森林の様々な機能を持続的に発揮させるため、間伐、針広混交林化、獣害対策などを適切に実施し、100年先を見据えた多様で健全な森づくりを進めます。

#### (ア) 公益的機能を持続的に発揮できる森林の整備

森林の持つ公益的機能を持続的に発揮させるため、水源<sup>かん</sup>涵養や二酸化炭素の吸収・貯蔵、生物多様性の保全など、それぞれの機能に応じた森づくりを進めます。

##### a 水源<sup>かん</sup>涵養機能の発揮

清らかな水を安定的に供給するため、豊かな下層植生<sup>かん</sup>を維持し雨水等による森林土壌の表面浸食や土砂流出を防ぐことにより、水源<sup>かん</sup>涵養機能を持続的に発揮できる森づくりを推進します。

##### b 二酸化炭素の吸収・貯蔵機能の向上

二酸化炭素を吸収し、炭素を貯蔵する機能を持続的に発揮させるため、森林を適正な状態に維持するとともに、炭素を長期間貯蔵し続けることができる木材の利用を促進します。これらの取組を通じて国の地球温暖化防止対策に貢献します。

### **ｃ 生物多様性の保全と快適な環境の形成**

生物多様性を保全するため、原生的な森林を保全するとともに、多様な生物が生息できる環境に配慮した森林の整備・保全を推進します。

また、快適な生活環境を形成・維持するため、都市及び近郊の森林を良好な状態に維持します。

## **(イ) 森林保全対策の推進**

県民の生命や財産を保全するとともに、森林の荒廃を防ぐため、山地災害防止・復旧対策や病虫獣害対策を推進します。

### **ａ 山地災害防止及び復旧対策の推進**

山地に起因する土砂災害等から県民の生命や財産を保全し、安心・安全な生活環境を確保します。

### **ｂ 病虫獣害対策の推進**

森林の持つ公益的機能を維持・回復させるため、食害等のおそれのある森林に獣害防止対策を実施するとともに、森林病虫害の発生状況を調査して被害拡大を防止します。

### **ｃ 試験研究の推進**

森林・林業における様々な課題に技術面での確に対応するため、試験研究の重点化や長期的な視点に立った研究を効果的に行うとともに、研究成果の普及を図ります。

## **エ 県民の農林業・農山村を大切にする意識を醸成する**

農林業・農山村の重要性を理解してもらうため、グリーン・ツーリズムや市民農園での活動、花育、木育といった体験・学習・交流など、県民が農林業・農山村に触れ合う機会をつくります。また、健全な森林を次世代に引き継ぐため、社会全体で森林を守る気運を醸成して、県民参加による森づくりを促進します。



**(ア) 体験・学習・交流機会の充実**

**a 農林公園、森林ふれあい施設等の利用促進**

多くの県民が楽しみながら農林業や森林などについて学ぶ機会を提供するため、健康増進にも役立つ魅力ある体験学習やイベントを企画するとともに広報を工夫し、利用促進を図ります。

**b 森林環境教育及び木育の推進**

森林が持つ多面的機能や、森林整備、木材利用の必要性等の理解を深めるため、森林環境教育の場の充実や木育の機会の創出を図ります。

**c 県民参加の森づくりの推進**

健全な森林を次世代に引き継ぐため、社会全体で森林を守る気運を醸成して、県民参加による森づくりを推進します。

### 3 森林の状況

#### (1) 市町村別森林面積

(単位 面積：ha 比率：%)

区 分	①区域面積	森 林 面 積					森林比率 ②/①× 100	
		②総数	国有林	民 有 林				
				総 数	地域森林 計画対象 森 林	地域森林 計画対象 外 森 林		
県 合 計	379,813	121,260	12,169	109,091	107,793	1,298	32	
秩父農林振興センター管内	総 数	89,250	75,454	11,890	63,563	63,563	-	85
	秩 父 市	57,769	50,471	11,890	38,581	38,581	-	87
	横 瀬 町	4,935	4,084	-	4,084	4,084	-	83
	皆 野 町	6,361	4,566	-	4,566	4,566	-	72
	長 瀨 町	3,040	2,158	-	2,158	2,158	-	71
	小鹿野町	17,145	14,174	-	14,174	14,174	-	83
川越農林振興センター管内	総 数	69,843	22,399	40	22,359	22,128	232	32
	川 越 市	10,916	311	-	311	273	38	3
	所 沢 市	7,199	660	-	660	597	63	9
	飯 能 市	19,318	14,605	-	14,605	14,579	26	76
	狭 山 市	4,904	390	10	380	338	42	8
	入 間 市	4,474	690	-	690	671	19	15
	富士見市	1,970	8	-	8	-	8	0
	坂 戸 市	4,097	78	-	78	68	10	2
	鶴ヶ島市	1,773	80	-	80	79	1	5
	日 高 市	4,748	1,191	-	1,191	1,188	3	25
	ふじみ野市	1,467	31	5	26	22	4	2
	三 芳 町	1,530	150	-	150	146	4	10
	毛呂山町	3,403	1,459	25	1,434	1,424	10	43
	越 生 町	4,044	2,746	0	2,746	2,742	4	68
寄居林業事務所管内	総 数	220,720	23,407	239	23,168	22,102	1,066	11
	さいたま市	21,749	459	-	459	194	265	2

(単位 面積：ha 比率：%)

区 分	①区域面積	森 林 面 積					森林比率 ②/①× 100	
		②総数	国有林	民 有 林				
				総 数	地域森林 計画対象 森 林	地域森林 計画対象 外 森 林		
寄 居 林 業 事 務 所 管 内	川 口 市	6,197	64	-	64	8	56	1
	鴻 巣 市	6,749	19	-	19	2	17	0
	上 尾 市	4,555	211	-	211	100	111	5
	草 加 市	2,742	-	-	-	-	-	-
	蕨 市	510	-	-	-	-	-	-
	戸 田 市	1,817	-	-	-	-	-	-
	朝 霞 市	1,838	17	-	17	-	17	1
	志 木 市	906	-	-	-	-	-	-
	和 光 市	1,104	4	-	4	-	4	0
	新 座 市	2,280	132	1	131	88	43	6
	桶 川 市	2,526	84	-	84	47	37	3
	北 本 市	1,984	76	-	76	12	64	4
	伊 奈 町	1,480	66	-	66	59	7	4
	東松山市	6,533	467	-	467	457	10	7
	滑 川 町	2,971	712	151	561	555	6	24
	嵐 山 町	2,985	945	-	945	905	40	32
	小 川 町	6,045	3,345	-	3,345	3,309	36	55
	川 島 町	4,172	-	-	-	-	-	-
	吉 見 町	3,863	236	-	236	233	3	6
	鳩 山 町	2,571	935	-	935	914	21	36
ときがわ町	5,577	3,914	68	3,846	3,841	5	70	
東秩父村	3,717	2,791	-	2,791	2,788	3	75	
本 庄 市	8,971	2,453	-	2,453	2,412	41	27	
美 里 町	3,348	760	-	760	760	-	23	
神 川 町	4,742	2,068	-	2,068	2,067	1	44	
上 里 町	2,921	6	-	6	-	6	0	

(単位 面積：ha 比率：%)

区 分	①区域面積	森 林 面 積					森林比率 ②/①× 100	
		②総数	国有林	民 有 林				
				総 数	地域森林 計画対象 森 林	地域森林 計画対象 外 森 林		
寄 居 林 業 事 務 所 管 内	熊 谷 市	15,988	503	19	484	445	39	3
	深 谷 市	13,841	407	-	407	347	60	3
	寄 居 町	6,417	2,419	-	2,419	2,410	9	38
	行 田 市	6,737	6	-	6	-	6	0
	加 須 市	13,347	16	-	16	6	10	0
	羽 生 市	5,855	13	-	13	-	13	0
	春日部市	6,598	61	-	61	23	38	1
	越 谷 市	6,031	9	-	9	-	9	0
	久 喜 市	8,240	23	-	23	5	18	0
	八 潮 市	1,803	-	-	-	-	-	-
	蓮 田 市	2,727	128	-	128	97	31	5
	宮 代 町	1,595	24	-	24	6	18	2
	白 岡 市	2,488	26	-	26	14	12	1
	三 郷 市	3,021	-	-	-	-	-	-
	幸 手 市	3,395	1	-	1	-	1	0
	吉 川 市	3,162	2	-	2	-	2	0
	杉 戸 町	3,000	4	-	4	-	4	0
松 伏 町	1,622	2	-	2	-	2	0	

注1) 森林面積は地域森林計画書による。

注2) 少数点以下を四捨五入しているため、各市町村面積の計と総計が一致しない場合がある。



(2) 所有形態別森林面積・蓄積

区 分			総 数	立						
				総 数			総 数			
総 数		面積(F) 材積(V)	総 数	針	広	総 数				
総 数		F	121,260	119,696	68,495	51,201	59,860			
		V	33,268	33,266	25,302	7,964	22,590			
民 有 林	総 数		F	109,091	107,965	61,122	46,843	57,408		
			V	30,553	30,553	23,392	7,160	22,080		
	対象森林	総 数		F	107,793	106,718	60,901	45,817	57,290	
				V	30,299	30,299	23,316	6,982	22,036	
		公 有 林	総 数		F	14,977	14,868	8,826	6,043	8,376
					V	3,795	3,795	2,940	854	2,772
			県 営 林	F	8,899	8,814	5,964	2,850	5,649	
				V	2,253	2,253	1,818	435	1,695	
			市町村有林	F	5,680	5,656	2,719	2,937	2,639	
				V	1,466	1,466	1,072	393	1,045	
		財産区有林	F	2	2	1	1	0		
			V	0	0	0	0	0		
		そ の 他	F	396	396	141	255	88		
			V	76	76	49	26	31		
		私有林		F	92,816	91,850	52,076	39,774	48,914	
				V	26,504	26,504	20,376	6,128	19,264	
	対象外森林	総 数		F	1,298	1,246	221	1,026	119	
				V	254	254	76	178	44	
		公 有 林	総 数		F	18	16	1	15	1
					V	3	3	0	2	0
県 営 林			F	1	1	-	1	-		
			V	0	0	-	0	-		
市町村有林			F	17	15	1	14	1		
			V	3	3	0	2	0		
財産区有林		F	-	-	-	-	-			
		V	-	-	-	-	-			
そ の 他		F	-	-	-	-	-			
		V	-	-	-	-	-			
私有林		F	1,281	1,230	220	1,010	118			
		V	251	251	75	176	43			
国 有 林	総 数		F	12,169	11,732	7,373	4,358	2,452		
			V	2,716	2,713	1,909	804	511		
	林 野 庁 所 管	F	11,981	11,543	7,360	4,183	2,437			
		V	2,670	2,667	1,906	761	507			
	国 土 交 通 省 所 管	F	171	171	3	168	3			
		V	42	42	1	41	1			
	厚 生 労 働 省 所 管	F	-	-	-	-	-			
		V	-	-	-	-	-			
	防 衛 省 所 管	F	17	17	10	7	11			
		V	4	4	3	1	3			

注1) 対象森林は地域森林計画書、対象外森林は森林資源構成表による。

注2) 四捨五入の処理により合計と総数が一致しない。

(単位 面積(F):ha 材積(V):千m3)

木 地					竹 林	無立木地等		
人 工 林		天 然 林				総数	伐採跡地	未立木地
針	広	総 数	針	広				
59,533	326	59,836	8,962	50,875	477	1,088	74	1,014
22,547	43	10,676	2,754	7,922		2	0	2
57,299	109	50,557	3,823	46,734	477	650	66	584
22,071	8	8,473	1,321	7,152		-	-	-
57,181	108	49,429	3,720	45,709	429	646	66	580
22,028	8	8,263	1,289	6,974		-	-	-
8,368	8	6,492	458	6,034	5	104	4	100
2,771	1	1,023	169	854		-	-	-
5,643	6	3,165	321	2,844	4	80	0	80
1,695	1	558	124	434		-	-	-
2,637	2	3,017	83	2,935	1	23	4	19
1,045	0	420	27	393		-	-	-
0	0	1	1	1	0	0	0	0
0	0	0	0	0		-	-	-
88	0	308	54	255	0	0	0	0
31	0	44	18	26		-	-	-
48,814	100	42,936	3,262	39,674	424	543	62	480
19,257	8	7,240	1,119	6,121		-	-	-
118	0	1,128	103	1,025	48	4	-	4
44	0	210	32	178		-	-	-
1	-	15	0	15	1	0	-	0
0	-	2	0	2		-	-	-
-	-	1	-	1	-	-	-	-
-	-	0	-	0	-	-	-	-
1	-	14	0	14	1	0	-	0
0	-	2	0	2		-	-	-
-	-	-	-	-	-	-	-	-
-	-	-	-	-	-	-	-	-
-	-	-	-	-	-	-	-	-
-	-	-	-	-	-	-	-	-
117	0	1,113	103	1,010	47	3	-	3
43		208	32	176		-	-	-
2,234	217	9,279	5,139	4,141	0	438	8	430
476	35	2,203	1,433	769		2	0	2
2,221	216	9,106	5,139	3,967	-	438	8	430
473	34	2,161	1,433	727	-	2	0	2
3	-	168	-	168	0	0	0	0
1	-	41	-	41		-	-	-
-	-	-	-	-	-	-	-	-
-	-	-	-	-	-	-	-	-
10	1	6	0	6	-	0	0	0
3	0	1	0	1	-	-	-	-

(3) 地域森林計画対象民有林の樹種別、管内別面積・蓄積

(単位 面積:ha 蓄積:千m<sup>3</sup>)

区 分		総 数		秩父管内		川越管内		寄居管内	
		面積	蓄積	面積	蓄積	面積	蓄積	面積	蓄積
総 数		107,793	30,299	63,563	16,582	22,128	7,505	22,102	6,212
針葉樹	総 数	60,900	23,316	31,001	11,724	17,145	6,972	12,754	4,620
	ス ギ	36,121	16,213	19,103	8,400	10,239	4,842	6,779	2,971
	ヒ ノ キ	18,075	4,804	8,728	2,235	5,473	1,616	3,873	953
	サ ワ ラ	356	172	189	91	156	75	11	5
	アカマツ	4,070	1,356	846	273	1,217	418	2,007	665
	カラマツ	1,415	445	1,329	417	33	11	53	17
	そ の 他	864	327	806	308	27	10	30	9
広葉樹	総 数	45,818	6,982	31,842	4,857	4,889	533	9,088	1,592
	クヌギ	1,905	337	861	138	58	6	987	192
	そ の 他	43,913	6,645	30,981	4,719	4,831	526	8,101	1,400
竹 林		429	-	269	-	27	-	133	-
無立木地		646	-	451	-	67	-	128	-

注1) 地域森林計画書による。

注2) 総数とその内訳が一致しないのは四捨五入による。





## (4) 林家数、林業経営体数及び保有山林規模

## ア 市町村別林家数及び林業経営体数

管内	市町村	林家数 (戸)	林業経営体数 (経営体)
秩父農林振興センター	秩父市	1,153	44
	横瀬町	166	25
	皆野町	384	9
	長瀬町	202	3
	小鹿野町	757	19
	小計	2,662	100
川越農林振興センター	川越市	111	4
	所沢市	128	4
	飯能市	699	59
	狭山市	80	4
	入間市	124	8
	富士見市	24	-
	坂戸市	39	2
	鶴ヶ島市	24	3
	日高市	213	26
	ふじみ野市	23	2
	三芳町	26	-
毛呂山町	147	5	
越生町	228	23	
小計	1,866	140	
寄居林業事務所	さいたま市	222	3
	川口市	127	6
	鴻巣市	26	-
	上尾市	48	-
	草加市	-	-
	蕨市	15	-
	戸田市	14	-
	朝霞市	1	-
	志木市	5	-
	和光市	11	-
	新座市	3	-
	桶川市	4	-
	北本市	3	2
	伊奈町	7	-
	東松山市	79	1
	滑川町	95	5
嵐山町	164	4	
小川町	309	32	
川島町	-	-	

管内	市町村	林家数 (戸)	林業経営体数 (経営体)
寄居林業事務所	吉見町	15	-
	鳩山町	111	13
	ときがわ町	216	13
	東秩父村	195	12
	本庄市	126	2
	美里町	69	5
	神川町	83	6
	上里町	10	-
	熊谷市	87	5
	深谷市	56	1
	寄居町	211	12
	行田市	13	-
	加須市	8	-
	羽生市	9	-
	春日部市	40	1
	越谷市	67	1
	久喜市	33	2
	八潮市	18	-
	蓮田市	8	-
	宮代町	3	-
白岡市	9	-	
三郷市	38	-	
幸手市	7	1	
吉川市	-	-	
杉戸町	8	-	
松伏町	3	-	
	小計	2,576	127
	総計	7,104	367

注1) 2015年世界農林業サンセスによる。

注2) 林家:保有山林面積が1ha以上の世帯をいう。

注3) 林業経営体:次のいずれかに該当する事業を行う者をいう。

- (1) 権原に基づいて、育林又は伐採(立木竹のみを譲り受けてする伐採を除く。)を行うことができる山林(以下「保有山林」という。)の面積が3ha以上の規模の林業(調査実施年を計画期間に含む「森林施業計画」を策定している者又は調査期日前5年間に継続して林業を行い育林又は伐採を実施した者に限る。)
- (2) 委託を受けて行う育林若しくは素材生産又は立木を購入して行う素材生産の事業(ただし、素材生産については、調査期日前1年間に200m<sup>3</sup>以上の素材を生産した者に限る。)

## イ 所有規模別林家数

(単位：戸)

所有規模	0.1～1ha 未満	1～5ha 未満	5～20ha 未満	20～50ha 未満	50ha 以上	0.1ha以上 計	1ha以上 計
1970年センサス	21,276	8,086	1,879	255	68	31,564	10,288
1980年センサス	22,764	7,623	1,762	263	103	32,515	9,751
1990年センサス	24,343	7,080	1,708	242	89	33,462	9,119
2000年センサス	—	7,396	1,739	255	89	9,479	9,479
2005年センサス	—	6,374	1,381	213	97	8,065	8,065
2010年センサス	—	6,126	1,322	204	85	7,737	7,737
2015年センサス	—	5,539	1,281	195	89	7,104	7,104

注1) 1990年センサスまでは、保有山林面積が10a (0.1ha) 以上の世帯を、2000年センサス以降は、保有山林面積が1ha以上の世帯を林家と定義。

注2) 2005年及び2015年は農林業センサスで、それ以外は世界農林業センサス。

## ウ 所有規模別林業経営体数

(単位：経営体)

所有規模	保有山林 なし	3ha 未満	3～20ha 未満	20～50ha 未満	50ha 以上	計
2010年センサス	7	4	388	70	30	499
2015年センサス	8	8	287	41	23	367

注) 2010年世界農林業センサス及び2015年農林業センサス。



(5) 民有林の林種別、齢級別面積・蓄積・成長量  
ア 地域森林計画対象森林

区 分				総数			1齢級			
				面積	材積	成長量	面積	材積	成長量	
合 計	総 数			107,793.27	30,298,592	403,633	129.62	74	8	
	立 木	人 工 林	育成単層林	針 広 計	57,123.96	22,008,314	330,495	28.93	0	0
				針 広 計	105.64	8,221	120	35.12	11	0
			育成複層林	針 広 計	57,229.60	22,016,535	330,615	64.05	11	0
		天 然 林	育成単層林	針 広 計	57.14	19,505	265	1.70	0	0
				針 広 計	2.84	18	0	2.71	0	0
			育成複層林	針 広 計	59.98	19,523	265	4.41	0	0
	地 林	天 然 林	育成単層林	針 広 計	166.43	55,317	227	0.40	0	0
				針 広 計	4,018.12	561,596	4,577	35.55	5	0
			育成複層林	針 広 計	4,184.55	616,913	4,804	35.95	5	0
		天然生林	育成複層林	針 広 計	163.62	64,232	332	-	-	-
				針 広 計	456.67	73,222	557	-	-	-
天然生林			針 広 計	620.29	137,454	889	-	-	-	
針 広 計	3,390.22	1,169,041	9,547	2.43	0	0				
針 広 計	41,233.80	6,339,126	57,513	22.78	58	8				
針 広 計	44,624.02	7,508,167	67,060	25.21	58	8				
竹 林				428.53						
無 立 木 地				646.30	-	-	-	-		
制 限 林	総 数			43,027.90	10,817,783	146,647	55.20	2	0	
	立 木	人 工 林	育成単層林	針 広 計	18,563.43	6,940,254	111,616	15.80	0	0
				針 広 計	37.31	1,361	20	12.92	2	0
			育成複層林	針 広 計	18,600.74	6,941,615	111,636	28.72	2	0
		天 然 林	育成単層林	針 広 計	17.54	6,031	110	-	-	-
				針 広 計	-	-	-	-	-	-
			育成複層林	針 広 計	17.54	6,031	110	-	-	-
	地 林	天 然 林	育成単層林	針 広 計	11.15	4,014	25	0.14	0	0
				針 広 計	3,164.13	474,700	4,255	23.60	0	0
			育成複層林	針 広 計	3,175.28	478,714	4,280	23.74	0	0
		天然生林	育成複層林	針 広 計	162.43	63,834	326	-	-	-
				針 広 計	404.92	66,805	416	-	-	-
天然生林			針 広 計	567.35	130,639	742	-	-	-	
針 広 計	758.84	287,534	1,762	-	-	-				
針 広 計	19,600.72	2,973,250	28,117	2.74	0	0				
針 広 計	20,359.56	3,260,784	29,879	2.74	0	0				
竹 林				83.68						
無 立 木 地				223.75	-	-	-	-		
普 通 林	総 数			64,765.37	19,480,809	256,986	74.42	72	8	
	立 木	人 工 林	育成単層林	針 広 計	38,560.53	15,068,060	218,879	13.13	0	0
				針 広 計	68.33	6,860	100	22.20	9	0
			育成複層林	針 広 計	38,628.86	15,074,920	218,979	35.33	9	0
		天 然 林	育成単層林	針 広 計	39.60	13,474	155	1.70	0	0
				針 広 計	2.84	18	0	2.71	0	0
			育成複層林	針 広 計	42.44	13,492	155	4.41	0	0
	地 林	天 然 林	育成単層林	針 広 計	155.28	51,303	202	0.26	0	0
				針 広 計	853.99	86,896	322	11.95	5	0
			育成複層林	針 広 計	1,009.27	138,199	524	12.21	5	0
		天然生林	育成複層林	針 広 計	1.19	398	6	-	-	-
				針 広 計	51.75	6,417	141	-	-	-
天然生林			針 広 計	52.94	6,815	147	-	-	-	
針 広 計	2,631.38	881,507	7,785	2.43	0	0				
針 広 計	21,633.08	3,365,876	29,396	20.04	58	8				
針 広 計	24,264.46	4,247,383	37,181	22.47	58	8				
竹 林				344.85						
無 立 木 地				422.55	-	-	-	-		

注) 地域森林計画書による。

(単位 面積:ha材積:m3成長量:m3)

2齡級			3齡級			4齡級		
面積	材積	成長量	面積	材積	成長量	面積	材積	成長量
247.98	2,908	267	660.68	34,298	4,779	1,533.40	147,177	13,734
172.42	1,323	0	527.42	28,724	4,131	1,415.23	139,277	13,248
2.12	26	3	7.12	309	28	4.61	229	6
174.54	1,349	3	534.54	29,033	4,159	1,419.84	139,506	13,254
-	-	-	0.91	60	8	2.40	276	23
-	-	-	0.02	1	0	-	-	-
-	-	-	0.93	61	8	2.40	276	23
-	-	-	-	-	-	-	-	-
0.54	11	3	-	-	-	0.15	8	1
0.54	11	3	-	-	-	0.15	8	1
-	-	-	-	-	-	-	-	-
0.86	17	5	1.51	78	8	1.23	89	4
0.86	17	5	1.51	78	8	1.23	89	4
0.07	0	0	0.21	9	3	1.14	114	9
71.97	1,531	256	123.49	5,117	601	108.64	7,184	443
72.04	1,531	256	123.70	5,126	604	109.78	7,298	452
-	-	-	-	-	-	-	-	-
-	-	-	-	-	-	-	-	-
155.39	1,847	126	318.33	16,283	2,334	526.50	50,191	4,720
120.14	1,149	0	276.51	14,432	2,125	482.26	47,262	4,532
1.52	0	0	1.93	56	7	0.56	35	2
121.66	1,149	0	278.44	14,488	2,132	482.82	47,297	4,534
-	-	-	0.68	47	6	1.36	157	13
-	-	-	-	-	-	-	-	-
-	-	-	0.68	47	6	1.36	157	13
-	-	-	-	-	-	-	-	-
-	-	-	-	-	-	-	-	-
0.19	4	1	-	-	-	0.53	38	1
0.19	4	1	-	-	-	0.53	38	1
-	-	-	-	-	-	-	-	-
33.54	694	125	39.21	1,748	196	41.79	2,699	172
33.54	694	125	39.21	1,748	196	41.79	2,699	172
-	-	-	-	-	-	-	-	-
-	-	-	-	-	-	-	-	-
92.59	1,061	141	342.35	18,015	2,445	1,006.90	96,986	9,014
52.28	174	0	250.91	14,292	2,006	932.97	92,015	8,716
0.60	26	3	5.19	253	21	4.05	194	4
52.88	200	3	256.10	14,545	2,027	937.02	92,209	8,720
-	-	-	0.23	13	2	1.04	119	10
-	-	-	0.02	1	0	-	-	-
-	-	-	0.25	14	2	1.04	119	10
-	-	-	-	-	-	-	-	-
0.54	11	3	-	-	-	0.15	8	1
0.54	11	3	-	-	-	0.15	8	1
-	-	-	-	-	-	-	-	-
0.67	13	4	1.51	78	8	0.70	51	3
0.67	13	4	1.51	78	8	0.70	51	3
0.07	0	0	0.21	9	3	1.14	114	9
38.43	837	131	84.28	3,369	405	66.85	4,485	271
38.50	837	131	84.49	3,378	408	67.99	4,599	280
-	-	-	-	-	-	-	-	-
-	-	-	-	-	-	-	-	-

区 分				5齡級			6齡級			
				面積	材積	成長量	面積	材積	成長量	
合 計	総 数			2,345.71	317,572	19,956	1,880.56	332,883	14,747	
	立 木	人 工 林	育成単層林	針 広 計	2,152.98	301,209	19,290	1,578.36	302,474	14,029
					2.38	231	5	1.31	162	4
			針 広 計	2,155.36	301,440	19,295	1,579.67	302,636	14,033	
		天 然 林	育成複層林	針 広 計	5.21	711	47	4.77	804	46
					0.07	9	0	-	-	-
			針 広 計	5.28	720	47	4.77	804	46	
	地 林	天 然 林	育成単層林	針 広 計	0.12	15	1	0.24	45	2
					2.43	195	7	4.28	367	4
			針 広 計	2.55	210	8	4.52	412	6	
		天 然 林	育成複層林	針 広 計	-	-	-	-	-	-
					14.13	1,346	53	14.12	1,615	37
			針 広 計	14.13	1,346	53	14.12	1,615	37	
	天 然 林	天然生林	針 広 計	1.60	239	12	2.29	432	19	
			166.79	13,617	541	275.19	26,984	606		
		針 広 計	168.39	13,856	553	277.48	27,416	625		
竹 林										
無 立 木 地				-	-	-	-	-		
制 限 林	総 数			746.26	106,052	6,737	686.73	126,044	5,704	
	立 木	人 工 林	育成単層林	針 広 計	694.67	101,678	6,552	616.21	119,037	5,548
					0.07	6	0	-	-	-
			針 広 計	694.74	101,684	6,552	616.21	119,037	5,548	
		天 然 林	育成複層林	針 広 計	1.57	208	14	2.23	370	22
					-	-	-	-	-	-
			針 広 計	1.57	208	14	2.23	370	22	
	地 林	天 然 林	育成単層林	針 広 計	0.12	15	1	-	-	-
					1.37	112	4	1.74	157	3
			針 広 計	1.49	127	5	1.74	157	3	
		天 然 林	育成複層林	針 広 計	-	-	-	-	-	-
					2.96	247	10	0.64	60	2
			針 広 計	2.96	247	10	0.64	60	2	
	天 然 林	天然生林	針 広 計	0.97	156	8	0.66	123	6	
			44.53	3,630	148	65.25	6,297	123		
		針 広 計	45.50	3,786	156	65.91	6,420	129		
竹 林										
無 立 木 地				-	-	-	-	-		
普 通 林	総 数			1,599.45	211,520	13,219	1,193.83	206,839	9,043	
	立 木	人 工 林	育成単層林	針 広 計	1,458.31	199,531	12,738	962.15	183,437	8,481
					2.31	225	5	1.31	162	4
			針 広 計	1,460.62	199,756	12,743	963.46	183,599	8,485	
		天 然 林	育成複層林	針 広 計	3.64	503	33	2.54	434	24
					0.07	9	0	-	-	-
			針 広 計	3.71	512	33	2.54	434	24	
	地 林	天 然 林	育成単層林	針 広 計	-	-	-	0.24	45	2
					1.06	83	3	2.54	210	1
			針 広 計	1.06	83	3	2.78	255	3	
		天 然 林	育成複層林	針 広 計	-	-	-	-	-	-
					11.17	1,099	43	13.48	1,555	35
			針 広 計	11.17	1,099	43	13.48	1,555	35	
	天 然 林	天然生林	針 広 計	0.63	83	4	1.63	309	13	
			122.26	9,987	393	209.94	20,687	483		
		針 広 計	122.89	10,070	397	211.57	20,996	496		
竹 林										
無 立 木 地				-	-	-	-	-		

注) 地域森林計画書による。



(単位 面積:ha材積:m3成長量:m3)

7齡級			8齡級			9齡級		
面積	材積	成長量	面積	材積	成長量	面積	材積	成長量
2,892.04	639,418	22,251	4,752.62	1,190,311	31,669	7,987.61	2,106,969	41,342
2,459.96	591,804	21,288	3,617.34	1,055,700	29,260	4,793.79	1,668,035	34,480
1.80	268	5	1.64	227	4	6.11	1,035	15
2,461.76	592,072	21,293	3,618.98	1,055,927	29,264	4,799.90	1,669,070	34,495
1.14	277	10	2.33	651	14	5.35	1,845	37
-	-	-	-	-	-	-	-	-
1.14	277	10	2.33	651	14	5.35	1,845	37
-	-	-	0.15	32	1	0.59	137	1
24.03	2,333	42	20.10	2,177	32	453.32	55,189	896
24.03	2,333	42	20.25	2,209	33	453.91	55,326	897
-	-	-	-	-	-	-	-	-
8.85	1,163	21	3.20	468	9	0.45	62	1
8.85	1,163	21	3.20	468	9	0.45	62	1
5.28	1,002	30	11.66	2,592	62	63.00	17,135	274
390.98	42,571	855	1,096.20	128,464	2,287	2,665.00	363,531	5,638
396.26	43,573	885	1,107.86	131,056	2,349	2,728.00	380,666	5,912
-	-	-	-	-	-	-	-	-
-	-	-	-	-	-	-	-	-
968.35	218,702	7,807	1,985.85	444,551	11,346	3,404.91	802,926	15,836
835.08	204,092	7,475	1,236.37	360,077	9,839	1,718.83	585,326	12,319
0.09	12	0	0.12	0	0	1.70	206	3
835.17	204,104	7,475	1,236.49	360,077	9,839	1,720.53	585,532	12,322
0.13	30	1	-	-	-	2.88	985	18
-	-	-	-	-	-	-	-	-
0.13	30	1	-	-	-	2.88	985	18
-	-	-	0.15	32	1	0.46	107	1
13.38	1,387	38	14.76	1,672	29	444.94	54,378	892
13.38	1,387	38	14.91	1,704	30	445.40	54,485	893
-	-	-	-	-	-	-	-	-
0.83	98	2	0.41	66	2	-	-	-
0.83	98	2	0.41	66	2	-	-	-
0.15	30	0	-	-	-	4.78	1,309	21
118.69	13,053	291	734.04	82,704	1,475	1,231.32	160,615	2,582
118.84	13,083	291	734.04	82,704	1,475	1,236.10	161,924	2,603
-	-	-	-	-	-	-	-	-
-	-	-	-	-	-	-	-	-
1,923.69	420,716	14,444	2,766.77	745,760	20,323	4,582.70	1,304,043	25,506
1,624.88	387,712	13,813	2,380.97	695,623	19,421	3,074.96	1,082,709	22,161
1.71	256	5	1.52	227	4	4.41	829	12
1,626.59	387,968	13,818	2,382.49	695,850	19,425	3,079.37	1,083,538	22,173
1.01	247	9	2.33	651	14	2.47	860	19
-	-	-	-	-	-	-	-	-
1.01	247	9	2.33	651	14	2.47	860	19
-	-	-	-	-	-	0.13	30	0
10.65	946	4	5.34	505	3	8.38	811	4
10.65	946	4	5.34	505	3	8.51	841	4
-	-	-	-	-	-	-	-	-
8.02	1,065	19	2.79	402	7	0.45	62	1
8.02	1,065	19	2.79	402	7	0.45	62	1
5.13	972	30	11.66	2,592	62	58.22	15,826	253
272.29	29,518	564	362.16	45,760	812	1,433.68	202,916	3,056
277.42	30,490	594	373.82	48,352	874	1,491.90	218,742	3,309
-	-	-	-	-	-	-	-	-
-	-	-	-	-	-	-	-	-

区 分				10齡級			11齡級			
				面積	材積	成長量	面積	材積	成長量	
合 計	総 数			16,963.80	4,814,926	76,089	17,542.70	5,409,868	67,050	
	立 木	人 工 林	育成単層林	針 広 計	9,571.74	3,707,574	62,358	9,755.93	4,168,988	53,983
					6.94	1,238	13	10.03	1,449	13
			針 広 計	9,578.68	3,708,812	62,371	9,765.96	4,170,437	53,996	
		天 然 林	育成複層林	針 広 計	6.72	2,843	48	6.72	2,772	20
					0.04	8	0	-	-	-
			針 広 計	6.76	2,851	48	6.72	2,772	20	
	地 林	天 然 林	育成単層林	針 広 計	7.24	2,063	32	16.40	5,034	61
					458.89	59,004	863	386.63	50,045	496
			針 広 計	466.13	61,067	895	403.03	55,079	557	
		天 然 林	育成複層林	針 広 計	0.90	295	5	-	-	-
					6.50	1,092	15	0.66	85	0
			針 広 計	7.40	1,387	20	0.66	85	0	
	天 然 林	天然生林	針 広 計	207.90	60,172	893	221.15	66,497	861	
			6,696.93	980,637	11,862	7,145.18	1,114,998	11,616		
		針 広 計	6,904.83	1,040,809	12,755	7,366.33	1,181,495	12,477		
竹 林										
無 立 木 地				-	-	-	-	-		
制 限 林	総 数			6,797.36	1,756,456	28,511	5,776.65	1,673,202	21,490	
	立 木	人 工 林	育成単層林	針 広 計	3,347.66	1,273,265	21,728	2,940.17	1,245,761	16,555
					1.16	124	2	3.47	203	2
			針 広 計	3,348.82	1,273,389	21,730	2,943.64	1,245,964	16,557	
		天 然 林	育成複層林	針 広 計	3.17	1,515	27	1.05	492	4
					-	-	-	-	-	-
			針 広 計	3.17	1,515	27	1.05	492	4	
	地 林	天 然 林	育成単層林	針 広 計	0.62	154	2	0.56	160	2
					431.48	56,223	852	259.33	36,914	437
			針 広 計	432.10	56,377	854	259.89	37,074	439	
		天 然 林	育成複層林	針 広 計	-	-	-	-	-	-
					-	-	-	-	-	-
			針 広 計	-	-	-	-	-	-	
	天 然 林	天然生林	針 広 計	30.78	9,680	153	26.93	8,673	116	
			2,982.49	415,495	5,747	2,545.04	380,999	4,374		
		針 広 計	3,013.27	425,175	5,900	2,571.97	389,672	4,490		
竹 林										
無 立 木 地				-	-	-	-	-		
普 通 林	総 数			10,166.44	3,058,470	47,578	11,766.15	3,736,666	45,560	
	立 木	人 工 林	育成単層林	針 広 計	6,224.08	2,434,309	40,630	6,815.76	2,923,227	37,428
					5.78	1,114	11	6.56	1,246	11
			針 広 計	6,229.86	2,435,423	40,641	6,822.32	2,924,473	37,439	
		天 然 林	育成複層林	針 広 計	3.55	1,328	21	5.67	2,280	16
					0.04	8	0	-	-	-
			針 広 計	3.59	1,336	21	5.67	2,280	16	
	地 林	天 然 林	育成単層林	針 広 計	6.62	1,909	30	15.84	4,874	59
					27.41	2,781	11	127.30	13,131	59
			針 広 計	34.03	4,690	41	143.14	18,005	118	
		天 然 林	育成複層林	針 広 計	0.90	295	5	-	-	-
					6.50	1,092	15	0.66	85	0
			針 広 計	7.40	1,387	20	0.66	85	0	
	天 然 林	天然生林	針 広 計	177.12	50,492	740	194.22	57,824	745	
			3,714.44	565,142	6,115	4,600.14	733,999	7,242		
		針 広 計	3,891.56	615,634	6,855	4,794.36	791,823	7,987		
竹 林										
無 立 木 地				-	-	-	-	-		

注) 地域森林計画書による。

(単位 面積:ha材積:m3成長量:m3)

12齡級			13齡級			14齡級		
面積	材積	成長量	面積	材積	成長量	面積	材積	成長量
15,007.65	4,692,797	46,889	11,593.28	3,341,190	23,259	5,519.66	1,710,875	10,115
7,467.88	3,420,890	36,474	4,397.26	2,100,589	16,078	2,287.22	1,123,107	6,894
9.68	1,700	16	3.89	721	5	1.54	130	0
7,477.56	3,422,590	36,490	4,401.15	2,101,310	16,083	2,288.76	1,123,237	6,894
2.67	1,188	4	3.03	1,397	0	1.78	867	0
-	-	-	-	-	-	-	-	-
2.67	1,188	4	3.03	1,397	0	1.78	867	0
16.32	5,285	36	29.62	9,814	41	25.21	8,536	9
267.44	35,196	235	303.68	32,637	112	212.70	22,634	88
283.76	40,481	271	333.30	42,451	153	237.91	31,170	97
-	-	-	-	-	-	-	-	-
2.77	379	4	1.50	261	1	1.37	246	1
2.77	379	4	1.50	261	1	1.37	246	1
347.11	111,604	1,236	544.69	183,500	1,663	389.10	137,031	923
6,893.78	1,116,555	8,884	6,309.61	1,012,271	5,359	2,600.74	418,324	2,200
7,240.89	1,228,159	10,120	6,854.30	1,195,771	7,022	2,989.84	555,355	3,123
-	-	-	-	-	-	-	-	-
-	-	-	-	-	-	-	-	-
5,309.12	1,594,937	16,637	3,905.69	1,024,468	7,334	1,735.74	474,135	3,031
2,545.46	1,158,661	12,489	1,240.83	598,806	4,720	572.60	281,169	1,874
1.20	161	2	0.60	101	0	1.10	52	0
2,546.66	1,158,822	12,491	1,241.43	598,907	4,720	573.70	281,221	1,874
0.61	296	1	0.39	189	0	0.18	91	0
-	-	-	-	-	-	-	-	-
0.61	296	1	0.39	189	0	0.18	91	0
-	-	-	0.10	31	0	0.22	72	1
169.98	25,100	199	22.02	3,411	22	14.47	2,292	14
169.98	25,100	199	22.12	3,442	22	14.69	2,364	15
-	-	-	-	-	-	-	-	-
0.02	3	0	-	-	-	-	-	-
0.02	3	0	-	-	-	-	-	-
29.53	10,227	88	22.64	8,097	78	25.69	9,292	56
2,562.32	400,489	3,858	2,619.11	413,833	2,514	1,121.48	181,167	1,086
2,591.85	410,716	3,946	2,641.75	421,930	2,592	1,147.17	190,459	1,142
-	-	-	-	-	-	-	-	-
-	-	-	-	-	-	-	-	-
9,698.53	3,097,860	30,252	7,687.59	2,316,722	15,925	3,783.92	1,236,740	7,084
4,922.42	2,262,229	23,985	3,156.43	1,501,783	11,358	1,714.62	841,938	5,020
8.48	1,539	14	3.29	620	5	0.44	78	0
4,930.90	2,263,768	23,999	3,159.72	1,502,403	11,363	1,715.06	842,016	5,020
2.06	892	3	2.64	1,208	0	1.60	776	0
-	-	-	-	-	-	-	-	-
2.06	892	3	2.64	1,208	0	1.60	776	0
16.32	5,285	36	29.52	9,783	41	24.99	8,464	8
97.46	10,096	36	281.66	29,226	90	198.23	20,342	74
113.78	15,381	72	311.18	39,009	131	223.22	28,806	82
-	-	-	-	-	-	-	-	-
2.75	376	4	1.50	261	1	1.37	246	1
2.75	376	4	1.50	261	1	1.37	246	1
317.58	101,377	1,148	522.05	175,403	1,585	363.41	127,739	867
4,331.46	716,066	5,026	3,690.50	598,438	2,845	1,479.26	237,157	1,114
4,649.04	817,443	6,174	4,212.55	773,841	4,430	1,842.67	364,896	1,981
-	-	-	-	-	-	-	-	-
-	-	-	-	-	-	-	-	-

区 分				15齡級			16齡級			
				面積	材積	成長量	面積	材積	成長量	
合 計	総 数			4,088.85	1,428,619	8,040	3,304.66	997,659	5,259	
	立 木	人 工 林	育成単層林	針 広 計	2,109.87	1,053,447	5,812	1,262.89	626,518	3,037
					0.74	53	0	5.55	360	2
			針 広 計	2,110.61	1,053,500	5,812	1,268.44	626,878	3,039	
		天 然 林	育成複層林	針 広 計	2.79	1,230	0	3.13	1,466	2
					-	-	-	-	-	-
			針 広 計	2.79	1,230	0	3.13	1,466	2	
	地 林	天 然 林	育成単層林	針 広 計	14.25	4,851	10	16.17	5,515	8
					284.42	43,822	256	582.17	95,889	572
			針 広 計	298.67	48,673	266	598.34	101,404	580	
		天 然 林	育成複層林	針 広 計	-	-	-	-	-	-
					-	-	-	6.83	1,136	7
			針 広 計	-	-	-	6.83	1,136	7	
	天 然 林	天然生林	針 広 計	255.27	90,806	692	171.70	61,099	429	
			1,421.51	234,410	1,270	1,256.22	205,676	1,202		
針 広 計	1,676.78	325,216	1,962	1,427.92	266,775	1,631				
竹 林										
無 立 木 地				-	-	-	-	-		
制 限 林	総 数			1,682.73	481,889	2,914	1,818.20	398,224	2,306	
	立 木	人 工 林	育成単層林	針 広 計	596.03	295,892	1,836	290.28	143,275	753
					0.70	47	0	5.47	346	2
			針 広 計	596.73	295,939	1,836	295.75	143,621	755	
		天 然 林	育成複層林	針 広 計	0.33	168	0	1.37	665	2
					-	-	-	-	-	-
			針 広 計	0.33	168	0	1.37	665	2	
	地 林	天 然 林	育成単層林	針 広 計	-	-	-	0.15	51	0
					234.72	38,705	237	565.15	93,799	566
			針 広 計	234.72	38,705	237	565.30	93,850	566	
		天 然 林	育成複層林	針 広 計	-	-	-	-	-	-
					-	-	-	6.65	1,104	7
			針 広 計	-	-	-	6.65	1,104	7	
	天 然 林	天然生林	針 広 計	22.97	8,291	30	14.55	5,466	34	
			827.98	138,786	811	934.58	153,518	942		
針 広 計	850.95	147,077	841	949.13	158,984	976				
竹 林										
無 立 木 地				-	-	-	-	-		
普 通 林	総 数			2,406.12	946,730	5,126	1,486.46	599,435	2,953	
	立 木	人 工 林	育成単層林	針 広 計	1,513.84	757,555	3,976	972.61	483,243	2,284
					0.04	6	0	0.08	14	0
			針 広 計	1,513.88	757,561	3,976	972.69	483,257	2,284	
		天 然 林	育成複層林	針 広 計	2.46	1,062	0	1.76	801	0
					-	-	-	-	-	-
			針 広 計	2.46	1,062	0	1.76	801	0	
	地 林	天 然 林	育成単層林	針 広 計	14.25	4,851	10	16.02	5,464	8
					49.70	5,117	19	17.02	2,090	6
			針 広 計	63.95	9,968	29	33.04	7,554	14	
		天 然 林	育成複層林	針 広 計	-	-	-	-	-	-
					-	-	-	0.18	32	0
			針 広 計	-	-	-	0.18	32	0	
	天 然 林	天然生林	針 広 計	232.30	82,515	662	157.15	55,633	395	
			593.53	95,624	459	321.64	52,158	260		
針 広 計	825.83	178,139	1,121	478.79	107,791	655				
竹 林										
無 立 木 地				-	-	-	-	-		

注) 地域森林計画書による。

(単位 面積:ha材積:m3成長量:m3)

17齡級			18齡級			19齡級		
面積	材積	成長量	面積	材積	成長量	面積	材積	成長量
2,071.96	679,778	4,174	1,498.05	551,954	3,206	1,124.66	396,769	2,443
932.57	464,214	2,867	850.25	412,262	2,410	587.18	287,361	1,796
1.35	72	1	0.24	0	0	-	-	-
933.92	464,286	2,868	850.49	412,262	2,410	587.18	287,361	1,796
1.53	750	2	1.70	838	2	1.09	533	1
-	-	-	-	-	-	-	-	-
1.53	750	2	1.70	838	2	1.09	533	1
7.95	2,711	2	10.66	3,634	4	4.55	1,552	0
549.79	90,842	545	120.01	19,725	118	271.28	44,950	269
557.74	93,553	547	130.67	23,359	122	275.83	46,502	269
-	-	-	-	-	-	-	-	-
-	-	-	-	-	-	-	-	-
-	-	-	-	-	-	-	-	-
148.13	52,729	354	140.69	50,616	324	95.90	34,420	227
430.64	68,460	403	374.50	64,879	348	164.66	27,953	150
578.77	121,189	757	515.19	115,495	672	260.56	62,373	377
-	-	-	-	-	-	-	-	-
-	-	-	-	-	-	-	-	-
1,146.95	283,274	1,767	661.28	184,235	1,065	592.17	159,706	1,016
274.77	136,738	881	223.23	108,115	628	190.33	92,356	616
0.99	10	0	0.24	0	0	-	-	-
275.76	136,748	881	223.47	108,115	628	190.33	92,356	616
0.91	470	1	0.30	153	0	0.13	66	0
-	-	-	-	-	-	-	-	-
0.91	470	1	0.30	153	0	0.13	66	0
-	-	-	-	-	-	-	-	-
543.11	90,156	542	116.92	19,408	117	270.00	44,818	267
543.11	90,156	542	116.92	19,408	117	270.00	44,818	267
-	-	-	-	-	-	-	-	-
-	-	-	-	-	-	-	-	-
-	-	-	-	-	-	-	-	-
27.14	9,661	46	3.35	1,298	9	1.46	570	4
300.03	46,239	297	317.24	55,261	311	130.25	21,896	129
327.17	55,900	343	320.59	56,559	320	131.71	22,466	133
-	-	-	-	-	-	-	-	-
-	-	-	-	-	-	-	-	-
925.01	396,504	2,407	836.77	367,719	2,141	532.49	237,063	1,427
657.80	327,476	1,986	627.02	304,147	1,782	396.85	195,005	1,180
0.36	62	1	-	-	-	-	-	-
658.16	327,538	1,987	627.02	304,147	1,782	396.85	195,005	1,180
0.62	280	1	1.40	685	2	0.96	467	1
-	-	-	-	-	-	-	-	-
0.62	280	1	1.40	685	2	0.96	467	1
7.95	2,711	2	10.66	3,634	4	4.55	1,552	0
6.68	686	3	3.09	317	1	1.28	132	2
14.63	3,397	5	13.75	3,951	5	5.83	1,684	2
-	-	-	-	-	-	-	-	-
-	-	-	-	-	-	-	-	-
-	-	-	-	-	-	-	-	-
120.99	43,068	308	137.34	49,318	315	94.44	33,850	223
130.61	22,221	106	57.26	9,618	37	34.41	6,057	21
251.60	65,289	414	194.60	58,936	352	128.85	39,907	244
-	-	-	-	-	-	-	-	-
-	-	-	-	-	-	-	-	-

(単位 面積:ha材積:m3成長量:m3)

区 分				20齡級			21齡級以上			
				面積	材積	成長量	面積	材積	成長量	
合 計	総 数			1,156.96	397,507	2,255	4,415.99	1,105,040	6,101	
	立 工 林	人 工 林	育成単層林	針 広 計	537.08	254,860	1,458	617.66	299,958	1,602
			育成複層林	針 広 計	3.47	0	0	-	-	-
	木 地 林	天 然 林	育成単層林	針 広 計	540.55	254,860	1,458	617.66	299,958	1,602
			育成複層林	針 広 計	0.88	356	0	1.29	641	1
	木 地 林	天 然 林	育成単層林	針 広 計	0.88	356	0	1.29	641	1
			育成複層林	針 広 計	5.10	1,738	2	11.46	4,355	17
	木 地 林	天 然 林	育成単層林	針 広 計	3.74	527	3	36.97	6,040	35
			育成複層林	針 広 計	8.84	2,265	5	48.43	10,395	52
	木 地 林	天 然 林	育成単層林	針 広 計	-	-	-	162.72	63,937	327
			育成複層林	針 広 計	-	-	-	392.69	65,185	391
木 地 林	天 然 林	育成単層林	針 広 計	-	-	-	555.41	129,122	718	
		天然生林	針 広 計	179.86	67,535	373	601.04	231,509	1,163	
竹 林										
無 立 木 地				-	-	-	-	-	-	
制 限 林	総 数			678.54	189,834	1,184	3,768.62	830,825	4,782	
	立 工 林	人 工 林	育成単層林	針 広 計	174.57	85,702	581	171.63	87,461	565
			育成複層林	針 広 計	3.47	0	0	-	-	-
	木 地 林	天 然 林	育成単層林	針 広 計	178.04	85,702	581	171.63	87,461	565
			育成複層林	針 広 計	-	-	-	0.25	129	1
	木 地 林	天 然 林	育成単層林	針 広 計	-	-	-	-	-	-
			育成複層林	針 広 計	-	-	-	0.25	129	1
	木 地 林	天 然 林	育成単層林	針 広 計	-	-	-	8.63	3,392	17
			育成複層林	針 広 計	2.25	374	2	34.91	5,794	34
	木 地 林	天 然 林	育成単層林	針 広 計	2.25	374	2	43.54	9,186	51
			育成複層林	針 広 計	-	-	-	162.43	63,834	326
木 地 林	天 然 林	育成単層林	針 広 計	-	-	-	392.69	65,185	391	
		育成複層林	針 広 計	-	-	-	555.12	129,019	717	
木 地 林	天 然 林	育成単層林	針 広 計	87.76	34,088	191	459.48	180,573	922	
		天然生林	針 広 計	410.49	69,670	410	2,538.60	424,457	2,526	
竹 林										
無 立 木 地				-	-	-	-	-	-	
普 通 林	総 数			478.42	207,673	1,071	647.37	274,215	1,319	
	立 工 林	人 工 林	育成単層林	針 広 計	362.51	169,158	877	446.03	212,497	1,037
			育成複層林	針 広 計	-	-	-	-	-	-
	木 地 林	天 然 林	育成単層林	針 広 計	362.51	169,158	877	446.03	212,497	1,037
			育成複層林	針 広 計	0.88	356	0	1.04	512	0
	木 地 林	天 然 林	育成単層林	針 広 計	0.88	356	0	1.04	512	0
			育成複層林	針 広 計	5.10	1,738	2	2.83	963	0
	木 地 林	天 然 林	育成単層林	針 広 計	1.49	153	1	2.06	246	1
			育成複層林	針 広 計	6.59	1,891	3	4.89	1,209	1
	木 地 林	天 然 林	育成単層林	針 広 計	-	-	-	0.29	103	1
			育成複層林	針 広 計	-	-	-	-	-	-
木 地 林	天 然 林	育成単層林	針 広 計	-	-	-	0.29	103	1	
		天然生林	針 広 計	92.10	33,447	182	141.56	50,936	241	
竹 林										
無 立 木 地				-	-	-	-	-	-	

注) 地域森林計画書による。



イ 地域森林計画対象外森林

区 分				総数			1齢級			
				面積	材積	成長量	面積	材積	成長量	
合 計	総 数			1,298.13	238,033	1,746	0.44	0	0	
	立 木	人 工 林	育成単層林	針広計	118.08	43,512	519	-	-	-
					0.44	0	0	0.44	0	0
				針広計	118.52	43,512	519	0.44	0	0
		天 然 林	育成単層林	針広計	0.40	134	1	-	-	-
					152.79	15,673	50	-	-	-
				針広計	153.19	15,807	51	-	-	-
	天 然 林	育成複層林	針広計	-	-	-	-	-	-	
				-	-	-	-	-	-	
			針広計	-	-	-	-	-	-	
	天 然 林	天然生林	針広計	102.34	32,033	317	-	-	-	
			872.35	146,681	859	-	-	-		
針広計			974.69	178,714	1,176	-	-	-		
竹 林				48.21						
無 立 木 地				3.52						
制 限 森 林	総 数			-	-	-	-	-	-	
	立 木	人 工 林	育成単層林	針広計	-	-	-	-	-	-
					-	-	-	-	-	-
				針広計	-	-	-	-	-	-
		天 然 林	育成複層林	針広計	-	-	-	-	-	-
					-	-	-	-	-	-
				針広計	-	-	-	-	-	-
	天 然 林	育成単層林	針広計	-	-	-	-	-	-	
				-	-	-	-	-	-	
			針広計	-	-	-	-	-	-	
	天 然 林	育成複層林	針広計	-	-	-	-	-	-	
			-	-	-	-	-	-		
針広計			-	-	-	-	-	-		
天 然 林	天然生林	針広計	-	-	-	-	-	-		
			-	-	-	-	-	-		
		針広計	-	-	-	-	-	-		
竹 林										
無 立 木 地										
普 通 森 林	総 数			1,298.13	238,033	1,746	0.44	0	0	
	立 木	人 工 林	育成単層林	針広計	118.08	43,512	519	-	-	-
					0.44	0	0	0.44	0	0
				針広計	118.52	43,512	519	0.44	0	0
		天 然 林	育成複層林	針広計	-	-	-	-	-	-
					-	-	-	-	-	-
				針広計	-	-	-	-	-	-
	天 然 林	育成単層林	針広計	0.40	134	1	-	-	-	
				152.79	15,673	50	-	-	-	
			針広計	153.19	15,807	51	-	-	-	
	天 然 林	育成複層林	針広計	-	-	-	-	-	-	
			-	-	-	-	-	-		
針広計			-	-	-	-	-	-		
天 然 林	天然生林	針広計	102.34	32,033	317	-	-	-		
			872.35	146,681	859	-	-	-		
		針広計	974.69	178,714	1,176	-	-	-		
竹 林				48.21						
無 立 木 地				3.52						

注) 地域森林計画書による。





区 分				5齡級			6齡級			
				面積	材積	成長量	面積	材積	成長量	
合 計	総 数			1.44	150	10	1.20	162	6	
	立 工 林	人 工 林	育成単層林	針広計	1.23	134	9	0.70	108	5
			育成複層林	針広計	-	-	-	-	-	-
		天 然 林	育成単層林	針広計	1.23	134	9	0.70	108	5
			育成複層林	針広計	-	-	-	-	-	-
	木 地 林	天 然 林	育成単層林	針広計	-	-	-	-	-	-
			育成複層林	針広計	-	-	-	-	-	-
		天然生林	針広計	-	-	-	-	-	-	-
			針広計	-	-	-	-	-	-	-
	竹 林			-	-	-	-	-	-	
	無 立 木 地			-	-	-	-	-	-	
制 限 林	総 数			-	-	-	-	-	-	
	立 工 林	人 工 林	育成単層林	針広計	-	-	-	-	-	-
			育成複層林	針広計	-	-	-	-	-	-
		天 然 林	育成単層林	針広計	-	-	-	-	-	-
			育成複層林	針広計	-	-	-	-	-	-
	木 地 林	天 然 林	針広計	-	-	-	-	-	-	
			針広計	-	-	-	-	-	-	
		天然生林	針広計	-	-	-	-	-	-	
	竹 林			-	-	-	-	-	-	
	無 立 木 地			-	-	-	-	-	-	
	普 通 林	総 数			1.44	150	10	1.20	162	6
立 工 林		人 工 林	育成単層林	針広計	1.23	134	9	0.70	108	5
			育成複層林	針広計	-	-	-	-	-	-
		天 然 林	育成単層林	針広計	1.23	134	9	0.70	108	5
			育成複層林	針広計	-	-	-	-	-	-
木 地 林		天 然 林	育成単層林	針広計	-	-	-	-	-	-
			育成複層林	針広計	-	-	-	-	-	-
		天然生林	針広計	-	-	-	-	-	-	-
			針広計	-	-	-	-	-	-	-
竹 林			-	-	-	-	-	-		
無 立 木 地			-	-	-	-	-	-		

注) 地域森林計画書による。

(単位 面積:ha 材積:m3 成長量:m3)

7齡級			8齡級			9齡級		
面積	材積	成長量	面積	材積	成長量	面積	材積	成長量
5.58	826	20	6.67	1,147	26	16.54	3,359	62
2.58	552	18	3.09	683	17	4.41	1,397	32
-	-	-	-	-	-	-	-	-
2.58	552	18	3.09	683	17	4.41	1,397	32
-	-	-	-	-	-	-	-	-
-	-	-	-	-	-	-	-	-
-	-	-	-	-	-	-	-	-
2.04	181	0	-	-	-	-	-	-
2.04	181	0	-	-	-	-	-	-
-	-	-	-	-	-	-	-	-
-	-	-	-	-	-	-	-	-
-	-	-	-	-	-	-	-	-
-	-	-	-	-	-	0.28	68	0
0.96	93	2	3.58	464	9	11.85	1,894	30
0.96	93	2	3.58	464	9	12.13	1,962	30
-	-	-	-	-	-	-	-	-
-	-	-	-	-	-	-	-	-
-	-	-	-	-	-	-	-	-
-	-	-	-	-	-	-	-	-
-	-	-	-	-	-	-	-	-
-	-	-	-	-	-	-	-	-
-	-	-	-	-	-	-	-	-
-	-	-	-	-	-	-	-	-
-	-	-	-	-	-	-	-	-
-	-	-	-	-	-	-	-	-
-	-	-	-	-	-	-	-	-
-	-	-	-	-	-	-	-	-
-	-	-	-	-	-	-	-	-
-	-	-	-	-	-	-	-	-
-	-	-	-	-	-	-	-	-
5.58	826	20	6.67	1,147	26	16.54	3,359	62
2.58	552	18	3.09	683	17	4.41	1,397	32
-	-	-	-	-	-	-	-	-
2.58	552	18	3.09	683	17	4.41	1,397	32
-	-	-	-	-	-	-	-	-
-	-	-	-	-	-	-	-	-
-	-	-	-	-	-	-	-	-
2.04	181	0	-	-	-	-	-	-
2.04	181	0	-	-	-	-	-	-
-	-	-	-	-	-	-	-	-
-	-	-	-	-	-	-	-	-
-	-	-	-	-	-	-	-	-
-	-	-	-	-	-	0.28	68	0
0.96	93	2	3.58	464	9	11.85	1,894	30
0.96	93	2	3.58	464	9	12.13	1,962	30
-	-	-	-	-	-	-	-	-
-	-	-	-	-	-	-	-	-

区 分				10齡級			11齡級			
				面積	材積	成長量	面積	材積	成長量	
合 計	総 数			72.69	12,505	138	170.50	32,765	380	
	立 工 林	人 工	育成単層林	針 広 計	4.43	1,387	19	13.70	5,052	73
					-	-	-	-	-	-
		林	育成複層林	針 広 計	4.43	1,387	19	13.70	5,052	73
					-	-	-	-	-	-
	木 地	天 然 林	育成単層林	針 広 計	3.01	302	2	10.56	1,078	3
					3.01	302	2	10.56	1,078	3
			育成複層林	針 広 計	-	-	-	-	-	-
		林	天然生林	針 広 計	5.85	1,484	23	23.33	6,537	89
					59.40	9,332	94	122.91	20,098	215
				針 広 計	65.25	10,816	117	146.24	26,635	304
竹 林										
無 立 木 地			-	-	-	-	-	-		
制 限 林	総 数			-	-	-	-	-	-	
	立 工 林	人 工	育成単層林	針 広 計	-	-	-	-	-	-
					-	-	-	-	-	-
		林	育成複層林	針 広 計	-	-	-	-	-	-
					-	-	-	-	-	-
	木 地	天 然 林	育成単層林	針 広 計	-	-	-	-	-	-
						-	-	-	-	-
			育成複層林	針 広 計	-	-	-	-	-	-
		林	天然生林	針 広 計	-	-	-	-	-	-
						-	-	-	-	-
				針 広 計	-	-	-	-	-	-
竹 林										
無 立 木 地			-	-	-	-	-	-		
普 通 林	総 数			72.69	12,505	138	170.50	32,765	380	
	立 工 林	人 工	育成単層林	針 広 計	4.43	1,387	19	13.70	5,052	73
					-	-	-	-	-	-
		林	育成複層林	針 広 計	4.43	1,387	19	13.70	5,052	73
					-	-	-	-	-	-
	木 地	天 然 林	育成単層林	針 広 計	3.01	302	2	10.56	1,078	3
					3.01	302	2	10.56	1,078	3
			育成複層林	針 広 計	-	-	-	-	-	-
		林	天然生林	針 広 計	5.85	1,484	23	23.33	6,537	89
					59.40	9,332	94	122.91	20,098	215
				針 広 計	65.25	10,816	117	146.24	26,635	304
竹 林										
無 立 木 地			-	-	-	-	-	-		

注) 地域森林計画書による。

(单位 面積:ha 材積:m3 成長量:m3)

12齡級			13齡級			14齡級		
面積	材積	成長量	面積	材積	成長量	面積	材積	成長量
340.16	60,628	315	274.91	45,856	247	179.29	35,146	218
12.95	4,325	44	15.67	6,082	61	15.84	6,089	60
-	-	-	-	-	-	-	-	-
12.95	4,325	44	15.67	6,082	61	15.84	6,089	60
-	-	-	-	-	-	-	-	-
-	-	-	-	-	-	-	-	-
19.19	1,964	9	79.16	8,165	20	33.41	3,427	15
19.19	1,964	9	79.16	8,165	20	33.41	3,427	15
-	-	-	-	-	-	-	-	-
-	-	-	-	-	-	-	-	-
14.43	4,343	56	10.19	3,314	29	20.00	6,630	54
293.59	49,996	206	169.89	28,295	137	110.04	19,000	89
308.02	54,339	262	180.08	31,609	166	130.04	25,630	143
-	-	-	-	-	-	-	-	-
-	-	-	-	-	-	-	-	-
-	-	-	-	-	-	-	-	-
-	-	-	-	-	-	-	-	-
-	-	-	-	-	-	-	-	-
-	-	-	-	-	-	-	-	-
-	-	-	-	-	-	-	-	-
-	-	-	-	-	-	-	-	-
-	-	-	-	-	-	-	-	-
-	-	-	-	-	-	-	-	-
-	-	-	-	-	-	-	-	-
-	-	-	-	-	-	-	-	-
340.16	60,628	315	274.91	45,856	247	179.29	35,146	218
12.95	4,325	44	15.67	6,082	61	15.84	6,089	60
-	-	-	-	-	-	-	-	-
12.95	4,325	44	15.67	6,082	61	15.84	6,089	60
-	-	-	-	-	-	-	-	-
-	-	-	-	-	-	-	-	-
19.19	1,964	9	79.16	8,165	20	33.41	3,427	15
19.19	1,964	9	79.16	8,165	20	33.41	3,427	15
-	-	-	-	-	-	-	-	-
-	-	-	-	-	-	-	-	-
14.43	4,343	56	10.19	3,314	29	20.00	6,630	54
293.59	49,996	206	169.89	28,295	137	110.04	19,000	89
308.02	54,339	262	180.08	31,609	166	130.04	25,630	143
-	-	-	-	-	-	-	-	-
-	-	-	-	-	-	-	-	-

区 分				15齡級			16齡級			
				面積	材積	成長量	面積	材積	成長量	
合 計	総 数			50.53	11,070	73	50.93	11,819	87	
	立 工 林	人 工	育成単層林	針 広 計	5.57	2,405	22	8.39	3,389	43
					-	-	-	-	-	-
		林	育成複層林	針 広 計	5.57	2,405	22	8.39	3,389	43
					-	-	-	-	-	-
	木 地	天 然	林	育成単層林	針 広 計	0.40	134	1	-	-
						4.15	427	1	0.51	53
						4.55	561	2	0.51	53
						-	-	-	-	-
						-	-	-	-	-
						-	-	-	-	-
					6.32	2,148	23	5.73	2,015	17
					34.09	5,956	26	36.30	6,362	27
				40.41	8,104	49	42.03	8,377	44	
竹 林										
無 立 木 地				-	-	-	-	-	-	
制 限 林	総 数			-	-	-	-	-	-	
	立 工 林	人 工	育成単層林	針 広 計	-	-	-	-	-	-
					-	-	-	-	-	-
		林	育成複層林	針 広 計	-	-	-	-	-	-
					-	-	-	-	-	-
	木 地	天 然	林	育成単層林	針 広 計	-	-	-	-	-
						-	-	-	-	-
						-	-	-	-	-
						-	-	-	-	-
						-	-	-	-	-
						-	-	-	-	-
					-	-	-	-	-	
					-	-	-	-	-	
				-	-	-	-	-		
竹 林										
無 立 木 地				-	-	-	-	-	-	
普 通 林	総 数			50.53	11,070	73	50.93	11,819	87	
	立 工 林	人 工	育成単層林	針 広 計	5.57	2,405	22	8.39	3,389	43
					-	-	-	-	-	-
		林	育成複層林	針 広 計	5.57	2,405	22	8.39	3,389	43
					-	-	-	-	-	-
	木 地	天 然	林	育成単層林	針 広 計	0.40	134	1	-	-
						4.15	427	1	0.51	53
						4.55	561	2	0.51	53
						-	-	-	-	-
						-	-	-	-	-
						-	-	-	-	-
					6.32	2,148	23	5.73	2,015	17
					34.09	5,956	26	36.30	6,362	27
				40.41	8,104	49	42.03	8,377	44	
竹 林										
無 立 木 地				-	-	-	-	-	-	

注) 地域森林計画書による。



(単位 面積:ha 材積:m3 成長量:m3)

区 分				20齡級			21齡級以上			
				面積	材積	成長量	面積	材積	成長量	
合 計	総 数			8.54	2,466	14	14.65	5,910	26	
	立 工 林	人 工	育成単層林	針 広 計	1.77	712	8	10.57	4,692	24
			育成複層林	針 広 計	-	-	-	-	-	-
	木 地 林	天 然	育成単層林	針 広 計	-	-	-	-	-	-
			育成複層林	針 広 計	-	-	-	-	-	-
		天 然 生 林	天然生林	針 広 計	3.45	1,169	4	3.02	1,031	2
			天然生林	針 広 計	3.32	585	2	1.06	187	0
	竹 林									
	無 立 木 地			-	-	-	-	-	-	
	制 限 林	総 数			-	-	-	-	-	-
立 工 林		人 工	育成単層林	針 広 計	-	-	-	-	-	-
			育成複層林	針 広 計	-	-	-	-	-	-
木 地 林		天 然	育成単層林	針 広 計	-	-	-	-	-	-
			育成複層林	針 広 計	-	-	-	-	-	-
		天 然 生 林	天然生林	針 広 計	-	-	-	-	-	-
			天然生林	針 広 計	-	-	-	-	-	-
竹 林										
無 立 木 地			-	-	-	-	-	-		
普 通 林		総 数			8.54	2,466	14	14.65	5,910	26
	立 工 林	人 工	育成単層林	針 広 計	1.77	712	8	10.57	4,692	24
			育成複層林	針 広 計	-	-	-	-	-	-
	木 地 林	天 然	育成単層林	針 広 計	1.77	712	8	10.57	4,692	24
			育成複層林	針 広 計	-	-	-	-	-	-
		天 然 生 林	天然生林	針 広 計	-	-	-	-	-	-
			天然生林	針 広 計	-	-	-	-	-	-
	竹 林									
	無 立 木 地			-	-	-	-	-	-	

注) 地域森林計画書による。





(6) 地域森林計画対象民有林の制限林の種類別面積

区分	保安林	保安施設地区	砂防指定地	自然公園						公立自	
				国立公園			園			県立自	
				第一種特別地域	第二種特別地域	第三種特別地域	小計	第一種特別地域	第二種特別地域		
総数	(3,710) 41,785	(0) 3	(575) 2,182	(90) 90	(1,975) 2,102	(2,859) 3,123	(4,923) 5,315	(24) 86	(120) 842		
秩父農林振興センター管内	(3,381) 34,425	(0) 0	(341) 1,074	(90) 90	(1,975) 2,102	(2,859) 3,123	(4,923) 5,315	(7) 56	(67) 614		
川越農林振興センター管内	(222) 4,396	(0) 0	(113) 320	(0) 0	(0) 0	(0) 0	(0) 0	(0) 0	(0) 0		
寄居林業事務所管内	(107) 2,965	(0) 3	(120) 789	(0) 0	(0) 0	(0) 0	(0) 0	(17) 30	(53) 228		

注1) 地域森林計画書等による。

注2) ( )内書のうち、保安林は保安林種の重複、その他は左方の制限林と重複しているもので、内数である。

注3) 計とその内訳が一致しないのは四捨五入による。

(単位 :ha)

園			地 区	鳥 獣 特 別 保 護 法 に よ る 区	都 市 緑 地 保 全 法	都 市 計 画 法 に よ る 区	文 化 財 保 護 法 に よ る 地 等	そ の 他	合 計
然 公 園	小 計	計							
(562)	(706)	(5,629)	(120)	(0)	(0)	(0)	(14)	(8)	(10,056)
2,727	3,655	8,969	141	396	0	1	71	36	53,584
(164)	(238)	(5,161)	(120)	(0)	(0)	(0)	(8)	(8)	(9,019)
1,291	1,961	7,275	139	0	0	0	13	36	42,962
(43)	(43)	(43)	(0)	(0)	(0)	(0)	(0)	(0)	(379)
914	914	914	0	396	0	0	0	0	6,025
(355)	(425)	(425)	(0)	(0)	(0)	(0)	(6)	(0)	(658)
522	780	780	1	0	0	1	58	0	4,597

(7) 森林の異動(地域森林計画対象森林)

ア 森林から森林以外への異動

(単位 ha)

区分 年度	農用地	ゴルフ場	別荘	住宅	ダム敷	道路敷	採石	その他	合計
	H9	10	6	-	140	-	0	2	38
10	4	58	3	363	149	6	1	137	721
11	1	57	-	24	33	3	-	0	118
12	2	-	-	51	-	16	-	11	80
13	0	-	2	11	-	9	1	1	24
14	5	-	-	24	1	7	-	-	37
16	-	-	-	168	77	2	-	-	247
19	5	68	15	258	-	14	6	45	411
24	-	-	1	6	-	-	-	15	22
計	27	189	21	1,045	260	57	10	247	1,856

注1) 森林計画業務報告による。

注2) 平成15, 17, 18, 20~22, 25~28年度は地域森林計画の変更に伴う森林面積の変更を行っていない。

イ 森林以外から森林への異動

(単位 ha)

区分 年度	原野	農用地	その他	合計
	H9	0	2	※ 68
10	-	2	1	3
11	-	-	-	-
12	-	-	1	1
13	-	-	-	-
14	-	12	-	12
16	-	2	※5,994	5996
19	-	-	22	22 (国土調査による)
24	-	0	-	0
計	0	18	6,086	6104

※ 国有林から民有林への移動を含む。

注1) 森林計画業務報告による。

注2) 平成15, 17, 18, 20~22, 25~28年度は地域森林計画の変更に伴う森林面積の変更を行っていない。



(8) 森林面積・蓄積の推移

年度	総計		民有林				国有林		編成 計画区
	面積	蓄積	面積		蓄積		面積	蓄積	
	町	千m3	町		千m3		町	千m3	
S26	146,383	10,505	127,667		6,207		18,716	4,298	
27	146,383	10,505	127,667		6,207		18,716	4,298	
28	137,767	11,336	118,808		6,952		18,959	4,384	
29	138,195	11,840	119,236		7,456		18,959	4,384	
30	138,227	11,461	119,051		7,884		18,176	3,577	
31	138,800	11,762	118,490		8,101		18,310	3,661	
32	136,385	11,740	117,230		8,078		18,155	3,662	
	ha	千m3	ha		千m3		ha	千m3	
33	136,278	11,732	117,123		8,070		18,155	3,662	
34	136,204	12,483	117,240		9,004		18,964	3,479	
35	134,824	13,944	115,860		9,275		18,964	4,669	
36	134,745	13,151	116,230		8,712		18,515	4,439	
37	133,855	12,129	115,468		8,942		18,387	3,187	入間
38	132,515	12,523	114,162		9,344		18,353	3,179	中武蔵
39	133,083	12,120	114,714		8,940		18,369	3,180	赤平
40	133,310	12,064	114,941		9,021		18,369	3,043	
41	133,087	11,762	114,722		8,782		18,365	2,980	荒川
42	132,550	11,997	114,181		9,046		18,369	2,951	入間
43	131,360	12,162	112,995		9,208		18,365	2,954	中武蔵
44	131,259	12,491	112,894		9,541		18,365	2,950	赤平
45	131,259	12,429	112,894		9,541		18,365	2,888	
46	131,157	12,758	112,792		10,019		18,365	2,739	荒川
47	130,724	13,340	112,359		10,601		18,365	2,739	入間
48	131,130	14,273	112,715		11,527		18,415	2,746	中武蔵
年度	総計		民有林				国有林		編成 計画区
	面積	蓄積	面積		蓄積		面積	蓄積	
			対象森林	対象外森林	対象森林	対象外森林			
	ha	千m3	ha	ha	千m3	千m3	ha	千m3	
S49	131,200	15,035	110,028	2,514	11,990	295	18,658	2,750	赤平
50	131,200	15,035	110,028	2,514	11,990	295	18,658	2,750	
51	130,874	15,875	109,702	2,514	12,783	315	18,658	2,777	荒川
52	130,092	16,520	108,869	2,565	13,444	261	18,658	2,815	入間
53	129,304	17,186	108,333	2,277	14,079	231	18,694	2,876	中武蔵
54	129,238	17,911	108,267	2,277	14,804	231	18,694	2,876	赤平
55	129,051	17,897	108,080	2,277	14,790	231	18,694	2,876	

年度	総計		民有林				国有林		編成 計画区
	面積	蓄積	面積		蓄積		面積	蓄積	
			対象森林	対象外森林	対象森林	対象外森林			
ha	千m3	ha	ha	千m3	千m3	ha	千m3		
S56	128,925	18,536	108,136	2,277	15,362	231	18,512	2,943	荒川
57	128,617	19,145	107,912	2,193	15,972	230	18,512	2,943	入間
58	127,180	19,581	106,318	2,350	16,348	290	18,512	2,943	中武蔵
59	127,283	20,416	106,421	2,350	17,183	290	18,512	2,943	赤平
60	127,283	20,416	106,421	2,350	17,183	290	18,512	2,943	
61	127,269	21,148	106,387	2,350	17,919	290	18,532	2,939	荒川
62	127,034	21,742	106,119	2,368	18,504	296	18,547	2,942	入間
63	126,409	22,402	105,855	2,115	19,055	297	18,439	3,050	中武蔵
H1	126,389	23,050	105,826	2,124	19,702	298	18,439	3,050	赤平
2	126,389	23,050	105,826	2,124	17,702	298	18,439	3,050	
3	126,389	23,050	105,826	2,124	17,702	298	18,439	3,050	埼玉変
4	125,708	25,224	105,317	2,011	21,781	301	18,380	3,142	埼玉
5	125,569	25,628	105,207	1,982	22,185	301	18,380	3,142	
6	125,121	26,033	104,849	1,892	22,597	294	18,380	3,142	
7	124,630	26,436	104,359	1,897	22,995	299	18,374	3,142	
8	124,530	26,892	104,259	1,897	23,447	303	18,374	3,142	
9	124,308	27,017	104,133	1,884	23,904	305	18,291	2,807	埼玉
10	123,622	27,392	103,415	1,916	24,271	313	18,291	2,807	
11	123,468	27,847	103,297	1,880	24,730	310	18,291	2,807	
12	123,379	28,298	103,218	1,870	25,180	311	18,291	2,807	
13	123,355	28,766	103,194	1,870	25,645	315	18,291	2,807	
14	122,807	29,555	103,083	1,558	25,845	264	18,166	3,446	埼玉
15	122,807	29,555	103,083	1,558	25,845	264	18,166	3,446	
16	122,545	30,563	108,833	1,535	27,764	265	12,177	2,533	埼玉変
17	122,545	30,563	108,833	1,535	27,764	265	12,177	2,533	
18	122,545	30,563	108,833	1,535	27,764	265	12,177	2,533	
19	122,118	31,829	108,444	1,441	28,943	254	12,233	2,632	埼玉
20	122,118	31,829	108,444	1,441	28,943	254	12,233	2,632	
21	122,118	31,829	108,444	1,441	28,943	254	12,233	2,632	
22	122,118	31,829	108,444	1,441	28,943	254	12,233	2,632	
23	122,118	31,829	108,444	1,441	28,943	254	12,233	2,632	
24	121,260	33,268	107,793	1,298	30,299	254	12,169	2,716	埼玉
25	121,260	33,268	107,793	1,298	30,299	254	12,169	2,716	
26	121,260	33,268	107,793	1,298	30,299	254	12,169	2,716	
27	121,260	33,268	107,793	1,298	30,299	254	12,169	2,716	
28	121,260	33,268	107,793	1,298	30,299	254	12,169	2,716	

(9) 植栽及び伐採の実績

(単位 面積:ha 材積:千m3)

区 分			年 度					総数	5か年平均	
			H24	H25	H26	H27	H28			
植栽	人工植栽	面積	100	69	72	66	108	415	83	
		材積								
伐採	総数	主伐	面積	45	189	301	266	162	963	193
			材積	11	22	41	75	48	197	39
		間伐	面積	1,456	1,134	1,478	1,580	1,291	6,939	1,388
			材積	91	130	97	232	138	688	138
	針葉樹	主伐	面積	31	69	49	192	107	448	90
			材積	10	7	12	67	39	135	27
		間伐	面積	1,456	1,506	1,548	1,580	1,171	7,261	1,452
			材積	91	130	97	232	128	678	136
	広葉樹	主伐	面積	14	120	252	74	55	515	103
			材積	1	14	29	8	9	61	12
		間伐	面積	0	0	0	0	120	120	24
			材積	0	0	0	0	10	10	2

注1) 植栽は造林実績による。

注2) 伐採は森林計画関係業務報告による推計値。ただし、間伐面積は間伐事業実績による。

(10) 森林施業計画の認定状況

(単位 件数:件 所有者数:人 面積:ha)

内容		認定年度					総数
		H19	H20	H21	H22	H23	
総数	件数	32	45	18	4	3	102
	所有者数	2,638	4,095	1,146	470	44	8,393
	面積	10,503	23,511	7,068	1,220	6,173	48,475

注) 森林計画関係業務報告による。

(11) 森林経営計画の認定状況

(単位 件数:件 面積:ha)

内容		認定年度					総数
		H24	H25	H26	H27	H28	
総数	件数	5	49	34	17	12	117
	面積	3,619	3,310	2,219	1,339	2,130	12,617

注) 森林計画関係業務報告、埼玉県農林公社森林経営計画書による。





## 4 森林計画

### (1) 埼玉地域森林計画の概要(計画期間 平成25年4月1日～平成35年3月31日)

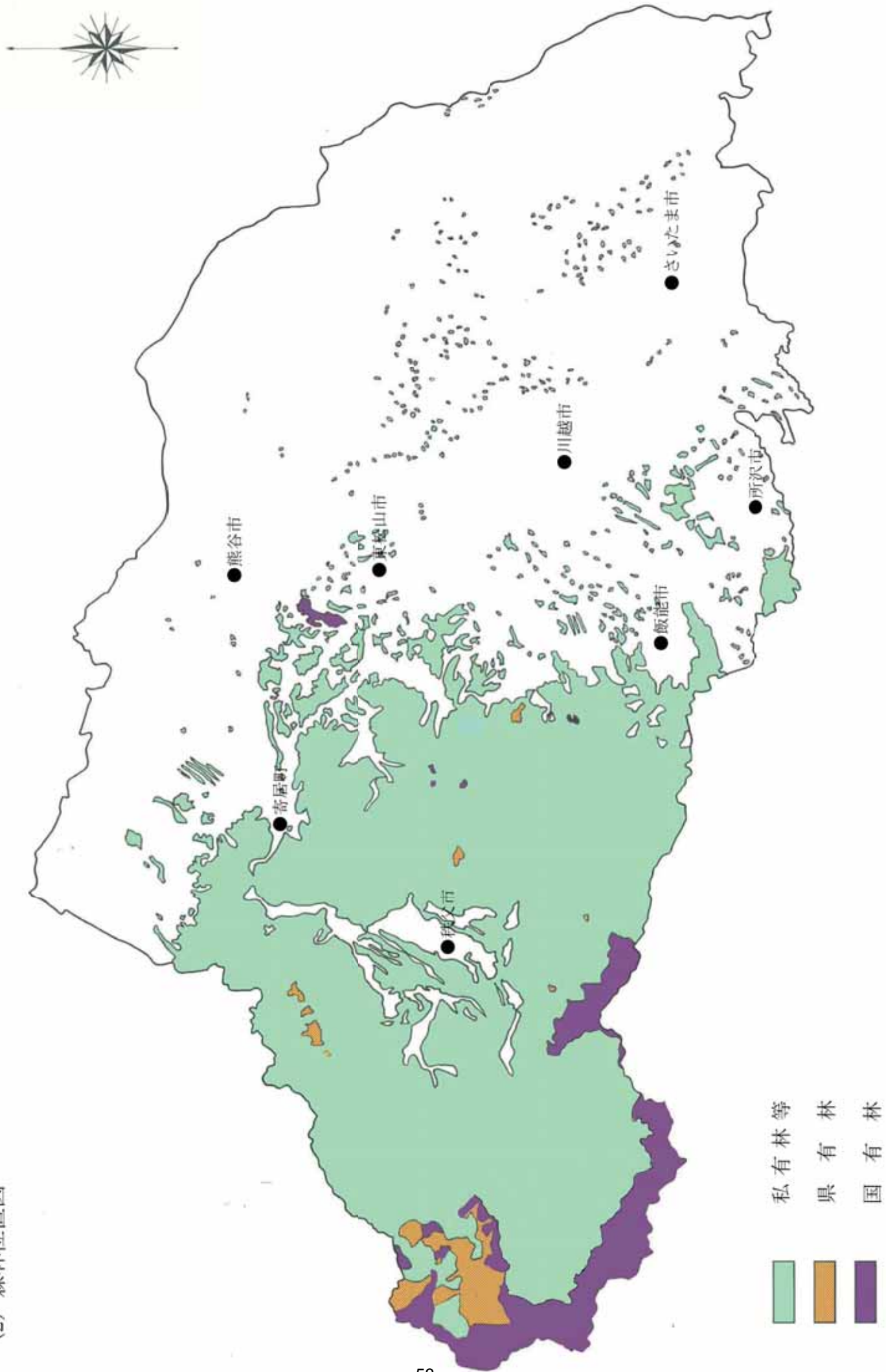
管内	地域森林計画対象民有林面積(ha)				人工造林、天然更新別の	
	人工林	天然林	その他	計	人工造林	天然更新
秩父管内	30,171	32,672	720	63,563	1,411	572
川越管内	16,127	5,906	95	22,128	755	103
寄居管内	10,991	10,851	261	22,102	514	190
計	57,290	49,429	1,075	107,793	2,680	865

注1) 地域森林計画書による。

注2) 総数とその内訳が一致しないのは、四捨五入による。

造林面積(ha)	伐採材積(千m3)			森林管理道 開設 (m)	保安林 指定 (ha)	治山事業 (地区)
	計	主伐	間伐			
1,983	727	1,264	1,991	58,760	739	95
858	253	676	929	11,010	424	36
704	253	460	713	27,650	169	39
3,545	1,233	2,400	3,633	97,420	1,332	170

(2) 森林位置図





## (3) 公益的機能別施業森林面積

(単位:ha)

区 分		面 積	水源かん養	土砂災害防止 土壌保全	快適環境形成	保 健 文 化	木材等生産	
総 数		107,792	70,260	10,225	9,115	13,765	62,136	
秩父農林振興センター管内	総 数	63,563	43,611	5,248	-	4,205	32,530	
	市町村別内訳	秩父市	38,581	25,231	2,914	-	2,106	18,217
		横瀬町	4,084	3,683	819	-	87	342
		皆野町	4,566	293	362	-	89	3,823
		長瀬町	2,158	230	423	-	281	1,371
		小鹿野町	14,174	14,174	730	-	1,642	8,777
川越農林振興センター管内	総 数	22,127	16,603	1,524	4,944	7,014	18,666	
市町村別内訳	川越市	273	-	-	235	38	-	
	所沢市	597	263	-	597	500	-	
	飯能市	14,579	13,738	-	654	4,543	13,738	
	狭山市	338	-	-	338	21	-	
	入間市	671	134	-	537	671	-	
	富士見市	-	-	-	-	-	-	
	坂戸市	68	-	-	68	-	-	
	鶴ヶ島市	79	-	-	79	-	-	
	日高市	1,188	598	-	629	65	762	
	ふじみ野市	22	-	-	22	9	-	
	三芳町	146	-	-	146	-	-	
	毛呂山町	1,424	911	911	513	911	1,424	
越生町	2,742	959	613	1,126	256	2,742		
寄居林業事務所管内	総 数	22,102	10,046	3,453	4,171	2,546	10,940	
市町村別内訳	さいたま市	194	-	-	191	3	-	
	川口市	8	-	-	8	-	-	
	鴻巣市	2	-	-	2	-	-	
	上尾市	100	-	-	100	-	-	
	草加市	-	-	-	-	-	-	
	蕨市	-	-	-	-	-	-	

区 分		面 積	水源かん養	土砂災害防止 土壌保全	快適環境形成	保 健 文 化	木材等生産			
寄 居 林 業 事 務 所 管 内	市	戸 田 市	-	-	-	-	-			
		朝 霞 市	-	-	-	-	-			
		志 木 市	-	-	-	-	-			
		和 光 市	-	-	-	-	-			
		新 座 市	88	-	-	51	37	-		
		桶 川 市	47	-	-	47	-	-		
	町	北 本 市	12	-	-	12	-	-		
		伊 奈 町	59	-	-	59	-	-		
		東松山市	457	-	-	427	30	-		
		滑 川 町	555	-	-	553	2	-		
		嵐 山 町	905	-	587	90	228	-		
		小 川 町	3,309	359	2,018	246	686	142		
		川 島 町	-	-	-	-	-	-		
		吉 見 町	233	-	-	233	74	-		
		鳩 山 町	914	-	24	702	188	-		
		ときがわ町	3,841	2,385	65	2	18	3,821		
		東秩父村	2,788	2,729	59	-	-	2,788		
		別 村	本 庄 市	2,412	1,982	137	293	-	2,119	
	美 里 町		760	140	-	-	-	-		
	神 川 町		2,067	1,510	486	90	119	1,977		
	上 里 町		-	-	-	-	-	-		
	内		熊 谷 市	445	-	-	445	-	-	
			深 谷 市	347	-	-	309	38	-	
			寄 居 町	2,410	941	77	183	1,100	93	
			行 田 市	-	-	-	-	-	-	
			訳	加 須 市	6	-	-	6	-	-
				羽 生 市	-	-	-	-	-	-
	春日部市			23	-	-	-	23	-	
越 谷 市	-			-	-	-	-	-		
久 喜 市	5	-		-	5	-	-			

区 分		面 積	水源かん養	土砂災害防止 土壌保全	快適環境形成	保 健 文 化	木材等生産	
寄 居 林 業 事 務 所 管 内	市	八 潮 市	-	-	-	-	-	
	町 村 別 内 訳	蓮 田 市	97	-	-	97	-	-
		宮 代 町	6	-	-	6	-	-
		白 岡 市	14	-	-	14	-	-
		三 郷 市	-	-	-	-	-	-
		幸 手 市	-	-	-	-	-	-
		吉 川 市	-	-	-	-	-	-
		杉 戸 町	-	-	-	-	-	-
		松 伏 町	-	-	-	-	-	-

注1) 市町村森林整備計画書による。

注2) 総数とその内訳が一致しないのは、重複指定があることによる。





## 5 造 林

### (1) 造林面積 (治山事業を除く)

区分 年度別	総 計			事 業 別 実 績					
				国 補 対 象			県 単 ・ 自 力		
	計	再	拡大	小計	再	拡大	小計	再	拡大
H24	100	99	1	44	44	-	56	55	1
H25	69	68	1	22	22	-	47	46	1
H26	72	72	-	31	31	-	41	41	-
H27	66	66	-	33	33	-	33	33	-
H28	108	108	-	41	41	-	67	67	-

(単位：ha)

所有別実績				樹種別実績					
私有	公有			公社	スギ	ヒノキ サワラ	アカマツ クロマツ	カラマツ	他
	市町	県	国						
55	-	-	-	45	32	14	-	-	54
47	-	-	-	22	22	4	-	-	43
48	-	-	-	24	29	4	-	-	39
38	-	-	-	28	35	2	-	-	29
86	-	-	-	22	30	8	-	-	70

## (2) 造林面積の推移

(単位：h a)

年 度	再 造 林	拡 大 造 林	計
昭和 17			1,047
18			1,028
19			1,254
20			672
21			793
22			782
23			791
24			1,298
25	666	1,550	2,216
26	881	1,547	2,428
27	888	1,350	2,238
28	785	1,575	2,360
29	534	1,536	2,070
30	495	1,437	1,932
31	570	1,172	1,742
32	647	1,300	1,947
33	557	1,208	1,765
34	493	1,603	2,096
35	579	1,629	2,208
36	548	1,738	2,286
37	572	1,624	2,196
38	1,012	1,230	2,242
39	861	1,210	2,071
40	480	1,060	1,540
41	458	953	1,411
42	452	799	1,251
43	479	736	1,215
44	470	680	1,150
45	400	650	1,050
46	367	533	900
47	253	421	674
48	424	690	1,114
49	410	497	907
50	296	433	729
51	247	450	697
52	249	425	674
53	199	417	616
54	157	388	545
55	152	347	499
56	149	332	481
57	129	324	453
58	126	299	425
59	111	268	379
60	93	279	372
61	85	290	375
62	82	285	367
63	122	255	377
平成 元	88	268	356
2	79	208	287
3	75	181	256
4	86	152	238
5	93	130	223
6	82	122	204
7	93	120	213
8	110	117	227
9	88	122	210
10	140	37	177
11	129	14	143
12	84	17	101
13	99	9	108
14	75	8	83
15	75	5	80
16	48	5	53
17	25	6	31
18	38	9	47
19	52	9	61
20	142	3	145
21	172	2	174
22	101	1	102
23	103	1	104
24	99	1	100
25	68	1	69
26	72	0	72
27	66	0	66
28	108	0	108

(3) 種 苗

区分 年度	県営採取精選種子量 (kg)					苗畑面積 (a)
	計	スギ	ヒノキ	サワラ	その他	計
H24	23	6	6	—	クヌギ コナラ 11	70
H25	31	7	7	—	クヌギ コナラ 17	90
H26	10	9	1	—	クヌギ コナラ 0	66
H27	7	6	1	—	クヌギ コナラ 0	50
H28	7	6	1	—	クヌギ コナラ 0	54

注1) 民有林における実績である。

注2) 苗畑面積は、次年度春の山行苗畑の面積である。

区分 年度	山 行 苗 生 産 量 (千本)					苗 木 生産者数
	計	スギ	ヒノキ	サワラ	そ の 他	
H24	93	56	30	1	クヌギ、コナラ、ケヤキ 6	5
H25	102	48	54	0	クヌギ、コナラ、ケヤキ 0	5
H26	83	46	37	0	クヌギ、コナラ、ケヤキ 0	5
H27	60	25	35	0	クヌギ、コナラ、ケヤキ 0	5
H28	71	54	17	0	クヌギ、コナラ、ケヤキ 0	5

区分 年度	山 行 苗 価 格 (円)			
	スギ 長45cm 径9mm	ヒノキ 長45cm 径7mm	サワラ 長30cm 径7.5mm	アカマツ 長60cm 径9mm
H24	116	120	—	—
H25	116	120	—	—
H26	116	120	—	—
H27	116	120	—	—
H28	124	124	—	—

(4) 間伐事業実績

区分		年度											
		H18	H19	H20	H21	H22	H23	H24	H25	H26	H27	H28	
間伐実施事業 (h a)	補助	国庫	817	1,020	1,069	1,354	782	110	113	365	307	214	116
		加速化	—	—	—	140	878	1,118	306	175	62	—	—
		次世代	/	/	/	/	/	/	/	/	/	/	32
		県単独	785	600	—	—	—	—	5	1	0	0	0
		小計	1,602	1,620	1,069	1,494	1,660	1,228	424	541	369	214	148
	彩の国みどりの基金事業	—	—	429	602	575	593	699	660	942	1,108	966	
	県営林	272	224	158	219	173	161	116	83	37	76	78	
	治山	208	207	116	57	24	2	6	4	6	6	5	
	農林公社	7	2	2	—	—	—	41	26	49	50	12	
	その他	126	371	376	333	59	51	170	192	145	126	82	
計	2,215	2,424	2,150	2,705	2,491	2,035	1,456	1,506	1,548	1,580	1,291		
間伐作業道 (m)	補助	国庫	13,290	17,186	14,058	13,779	29,321	19,011	10,941	17,615	17,900	7,762	11,902
		加速化				5,250	12,300	21,095	21,761	26,471	51,022	3,510	0
		次世代	/	/	/	/	/	/	/	/	/	/	7,124
		県単独	445	—	—	—	—	—	1,738	592	0	0	0
	彩の国みどりの基金事業	—	—	21,085	27,398	25,655	15,679	8,700	6,964	12,737	26,105	19,882	
	自力	…	…	…	…	…	…	…	…	…	…	…	13,754
計	13,735	17,186	35,143	46,427	67,276	55,785	43,140	51,642	81,659	37,377	52,662		

注1) 農林公社は補助対象外で自力等によるもの。

注2) 間伐作業道は、間伐事業等で整備した作業路。

## 6 森林保護

### (1) 松くい虫の被害と駆除状況

年度	被害状況			立木駆除 (樹幹注入を含む)		薬剤散布	
	市町村 (件)	面積 (ha)	材積 (m3)	市町村 (件)	材積 (m3)	市町村 (件)	面積 (ha)
H20	12	90	405	7	331	—	—
H21	11	55	272	7	242	—	—
H22	11	55	271	3	50	—	—
H23	11	50	236	2	47	—	—
H24	11	52	197	2	45	—	—
H25	11	41	161	2	45	—	—
H26	10	27	92	2	45	—	—
H27	8	18	163	2	53	—	—
H28	4	8	143	1	5	—	—

### (2) 林野火災

年次	件数 (件)	被害面積 (ha)	損害額 (千円)
H24	9	2.70	1,261
H25	16	9.45	4,948
H26	24	7.86	0
H27	12	1.08	0
H28	9	0.24	0

## 7 木材

### (1)年度別素材生産量

(単位:千 $m^3$ )

年度 区分	H19	H20	H21	H22	H23	H24	H25	H26	H27	H28
計	63	69	71	75	81	84	82	83	87	88

### (2)年度別所有形態別素材生産量

(単位: $m^3$ )

年度 区分	合 計					私有林				
	針 葉 樹			広葉樹	計	針 葉 樹			広葉樹	計
	主伐	間伐	小計			主伐	間伐	小計		
H19	46,188	15,919	62,107	1,298	63,405	30,244	13,970	44,214	1,298	45,512
H20	35,264	24,745	60,009	9,490	69,499	14,585	22,245	36,830	9,490	46,320
H21	30,464	32,349	62,813	8,370	71,183	16,977	30,531	47,508	8,370	55,878
H22	29,983	30,774	60,757	14,350	75,107	11,458	25,785	37,243	14,350	51,593
H23	33,819	26,401	60,220	20,892	81,112	16,143	20,919	37,062	20,892	57,954
H24	29,796	32,901	62,697	21,799	84,496	12,851	21,282	34,133	21,799	55,932
H25	38,261	23,068	61,329	20,222	81,551	25,577	22,670	48,247	20,222	68,469
H26	32,814	30,112	62,927	20,547	83,384	21,469	27,340	48,809	20,457	69,267
H27	33,525	31,173	64,697	22,611	87,308	26,284	26,926	53,210	22,610	75,820
H28	31,483	33,343	64,826	22,777	87,604	18,814	30,908	49,722	22,777	72,499
年度 区分	公有林					国有林				
	針 葉 樹			広葉樹	計	針 葉 樹			広葉樹	計
	主伐	間伐	小計			主伐	間伐	小計		
H19	13,268	1,811	15,079	0	15,079	2,676	138	2,814	0	2,814
H20	13,086	1,500	14,586	0	14,586	7,593	1,000	8,593	0	8,593
H21	11,399	1,718	13,117	0	13,117	2,088	100	2,188	0	2,188
H22	13,572	3,366	16,938	0	16,938	4,953	1,623	6,576	0	6,576
H23	15,667	2,879	18,546	0	18,546	2,009	2,603	4,612	0	4,612
H24	12,487	11,619	24,106	0	24,106	4,458	0	4,458	0	4,458
H25	8,926	398	9,324	0	9,324	3,758	0	3,758	0	3,758
H26	11,345	1,052	12,397	0	12,397	0	1,720	1,720	0	1,720
H27	7,241	3,331	10,572	0	10,572	0	915	915	0	915
H28	12,669	2,436	15,105	0	15,105	0	0	0	0	0

※計の不一致は四捨五入による



### (3) 県内向け素材供給量

(単位:千m<sup>3</sup>、%)

年次	総数	国産材			外材					外材率
		計	県内材	県外材	計	南洋材	米材	北洋材	その他	
H19	82	73	45	28	9	1	8	0	0	11
H20	88	81	52	29	7	0	7	0	0	8
H21	79	75	56	19	4	0	4	0	0	5
H22	87	83	63	20	4	1	3	0	0	5
H23	89	85	65	20	4	1	3	0	0	5
H24	94	90	69	21	4	0	4	0	-	4
H25	91	88	67	21	3	x	x	x	-	3
H26	83	81	61	20	2	x	x	x	-	2
H27	86	82	54	28	4	x	x	x	-	5
H28	未公表									

注1) 木材需給報告書による。

注2) 「x」については、法人等情報保護のため非公開とされている。

### (4) 用途別素材需要量

(単位:千m<sup>3</sup>)

年次	総数	製材用	合板用	チップ用
H19	82	82	0	0
H20	88	77	0	11
H21	79	65	0	14
H22	87	64	0	23
H23	89	64	0	25
H24	94	66	x	x
H25	91	64	-	27
H26	83	56	-	27
H27	86	56	-	30
H28	未公表			

注1) 木材需給報告書による。

注2) 「x」については、法人等情報保護のため非公開とされている。

(5) 製材工場

ア 製材用素材の国産材・外材入荷割合別入荷工場数及び入荷量

年次	計		国産材専門		国産材・外材併用				外材専門	
					国産材50%以上		外材50%以上			
	工場数	入荷量 (千m <sup>3</sup> )	工場数	入荷量 (千m <sup>3</sup> )	工場数	入荷量 (千m <sup>3</sup> )	工場数	入荷量 (千m <sup>3</sup> )	工場数	入荷量 (千m <sup>3</sup> )
H19	101	82	68	39	15	38	8	3	10	2
H20	96	77	70	38	9	x	6	x	11	2
H21	90	65	73	38	3	23	6	4	8	0
H22	84	64	66	34	5	26	5	3	8	1
H23	81	64	72	x	4	7	1	x	4	x
H24	69	66	58	x	4	x	3	x	4	x
H25	66	64	57	x	3	x	3	x	3	x
H26	56	56	52	x	2	x	1	x	1	x
H27	55	56	47	x	1	x	2	x	5	x
H28	未公表									

注1) 木材需給報告書による。

注2) 「x」については、法人等情報保護のため非公開とされている。

イ 出力階層別工場数

(単位:工場)

区分 年次	計	製材工場数					
		7.5kW以上 22.5kW未満	22.5~ 37.5	37.5~ 75.0	75.0~ 150.0	150.0~ 300.0	300.0kW 以上
H19	101	14	26	41	15	1	4
H20	96	12	26	37	16	1	4
H21	90	13	26	32	15	1	3
H22	84	14	22	28	16	1	3
H23	81	15	20	26	16	1	3
H24	69	16	13	20	16	1	3
H25	66	14	14	18	16	1	3
H26	56	15	11	15	11	1	3
H27	55	15	10	15	11	1	3
H28	未公表						

注) 木材需給報告書による。(12月操業の工場数)

## ウ 製材工場の従業者数

(単位:人)

区分 年次	計	7.5kW以上 22.5kW未満	22.5～ 37.5	37.5～ 75.0	75.0～ 150.0	150.0～ 300.0	300.0kW 以上
H19	424	22	79	116	96	x	x
H20	380	21	73	80	95	x	x
H21	357	15	97	x	86	x	91
H22	345	20	61	x	91	x	89
H23	338	22	51	80	91	x	x
H24	287	x	31	60	83	x	86
H25	297	x	39	49	95	x	90
H26	273	x	34	54	68	x	91
H27	252	31	22	x	67	x	80
H28	未公表						

注1) 木材需給報告書による。(12月操業)

注2) 「x」については、法人等情報保護のため非公開とされている。

## エ 製材工場の出力数

(単位: kW)

年次	計	7.5kW以上 22.5kW未満	22.5～ 37.5	37.5～ 75.0	75.0～ 150.0	150.0～ 300.0	300.0kW 以上
H19	5,856	209	772	1,729	x	x	1,619
H20	5,760	191	865	1,480	1,443	x	x
H21	4,908	173	781	x	1,358	x	1,214
H22	5,019	234	652	x	1,444	x	1,214
H23	4,929	x	589	1,255	1,457	x	1,204
H24	4,472	272	385	994	1,457	x	x
H25	4,363	x	427	865	1,457	x	1,204
H26	3,683	x	331	769	974	x	1,184
H27	3,672	x	294	782	974	x	1,204
H28	未公表						

注1) 木材需給報告書による。(12月操業)

注2) 「x」については、法人等情報保護のため非公開とされている。

オ 従業者規模別工場数

(単位:工場)

区分 年次	計	4人以下	5～9	10～19	20～29	30～49	50人以上
H19	101	67	28	4	-	1	1
H20	96	74	16	4	-	1	1
H21	90	70	16	2	-	1	1
H22	84	66	14	2	1	-	1
H23	81	64	13	2	1	-	1
H24	69	56	10	1	1	1	-
H25	66	50	12	2	-	2	-
H26	56	41	9	4	-	2	-
H27	55	43	8	2	-	2	-
H28	未公表						

注) 木材需給報告書による。(12月操業の数値)



## カ 製材用素材消費量

年次	計		7.5kW以上22.5kW未満		22.5～37.5	
	工場数	素材消費量	工場数	消費量	工場数	消費量
H19	101	84	14	2	26	8
H20	96	79	12	2	26	x
H21	90	64	13	2	26	x
H22	84	62	14	2	22	6
H23	81	61	15	x	20	5
H24	69	66	16	4	13	6
H25	66	66	14	x	14	9
H26	56	56	15	x	11	8
H27	55	55	15	x	10	6
H28	未 公					

注1) 木材需給報告書による。

注2) 「x」については、法人等情報保護のため非公開とされている。

## キ 用途別製材品出荷量および出荷工場数

年次	計		建 築 用 材							
			小 計		板 類		引き割り類		ひき角類	
	工場数	出荷量	工場数	出荷量	工場数	出荷量	工場数	出荷量	工場数	出荷量
H19	101	56	96	48	84	16	80	9	72	23
H20	96	54	91	47	68	15	76	9	66	23
H21	90	44	85	40	76	13	71	6	72	21
H22	84	44	69	37	63	11	62	6	68	20
H23	81	43	76	36	62	10	61	7	68	19
H24	69	44	65	41	45	11	39	6	63	24
H25	66	45	56	41	49	12	48	6	54	23
H26	56	36	50	32	35	10	28	4	45	18
H27	55	38	47	33	37	11	23	3	45	19
H28	未 公									

注1) 木材需給報告書による。

注2) 「x」については、法人等情報保護のため非公開とされている。

(単位：消費量千m<sup>3</sup>)

37.5～75.0		75.0～150.0		150.0～300.0		300.0kW以上	
工場数	消費量	工場数	消費量	工場数	消費量	工場数	消費量
41	17	15	x	1	x	4	41
37	13	16	17	1	x	4	40
32	x	15	15	1	x	3	30
28	x	16	16	1	x	3	28
26	9	16	16	1	x	3	29
20	8	16	17	1	x	3	x
18	6	16	17	1	x	3	30
15	7	11	12	1	x	3	25
15	6	11	12	1	x	3	26

表

(単位：出荷量千m<sup>3</sup>)

土木建設用材		木箱仕組板 こんぼう用材		家具建具用材		その他	
工場数	出荷量	工場数	出荷量	工場数	出荷量	工場数	出荷量
18	3	5	5	8	0	3	0
13	3	2	x	3	0	4	x
13	3	6	x	4	0	6	x
25	5	9	2	6	0	13	0
17	4	8	1	9	1	8	1
12	x	3	0	4	x	1	x
10	3	3	0	9	x	7	x
7	3	5	x	2	x	3	x
14	3	6	x	2	x	5	x

表

(6) 住宅建築

ア 新設住宅着工戸数・床面積

年次	新設住宅戸数		新設住宅の床面積		木造住宅戸数		木造住宅
	全国	埼玉県	全国	埼玉県	全国	埼玉県	全国
	戸	戸	千㎡	千㎡	戸	戸	千㎡
H19	1,060,741	64,667	90,651	5,624	504,546	35,368	51,383
H20	1,093,485	71,325	90,768	6,015	516,868	36,352	51,449
H21	788,410	54,198	68,324	4,594	430,121	30,452	43,591
H22	813,126	55,368	72,909	4,827	460,134	34,672	47,277
H23	834,117	57,767	75,354	5,037	464,837	34,707	47,844
H24	882,797	59,605	78,413	5,208	486,756	35,896	49,492
H25	980,025	63,024	87,210	5,505	549,971	38,729	56,342
H26	892,261	56,504	75,681	4,762	489,463	34,823	48,068
H27	909,299	57,357	75,059	4,719	504,318	35,703	48,279
H28	967,237	61,981	78,183	5,018	546,336	38,618	50,992

注) 住宅着工統計による。

イ 新設住宅利用関係別資金別戸数

(単位：戸)

年次	計	利用関係別				資金別			備考
		持家	貸家	給与住宅	分譲住宅	民間資金	公的資金等	うち住宅金融支援機構資金	
H19	64,667	18,961	20,287	185	25,234	56,412	8,255	2,440	
H20	71,325	20,462	24,104	190	26,569	61,588	9,737	4,349	
H21	54,198	18,158	19,901	1,001	15,138	45,923	8,275	3,826	
H22	55,368	18,808	19,316	263	16,981	44,880	10,488	5,452	
H23	57,767	18,250	18,300	1,260	19,957	47,854	9,913	5,898	
H24	59,605	18,527	19,730	273	21,075	53,582	6,023	5,299	
H25	63,024	20,251	21,293	197	21,283	55,123	7,901	5,112	
H26	56,504	16,461	20,864	178	19,001	49,906	6,598	3,970	
H27	57,357	16,280	22,702	274	18,101	50,387	6,970	3,868	
H28	61,981	15,905	24,357	230	21,489	53,901	8,080	4,193	

注) 住宅着工統計による。



の床面積	木造率（床面積）		1戸当たりの床面積				備考
			新設住宅合計		木造住宅		
埼玉県	全国	埼玉県	全国	埼玉県	全国	埼玉県	
千m <sup>2</sup>	%	%	m <sup>2</sup>	m <sup>2</sup>	m <sup>2</sup>	m <sup>2</sup>	
3,579	56.68	63.64	85.5	87.0	101.8	101.2	
3,600	56.68	59.85	83.0	84.3	99.5	99.0	
3,036	63.80	66.09	86.7	84.8	101.3	99.7	
3,424	64.84	70.93	89.7	87.2	102.7	98.8	
3,418	63.49	67.86	90.3	87.2	102.9	98.5	
3,536	63.12	67.90	88.8	87.4	101.7	98.5	
3,812	64.60	69.25	89.0	87.3	102.4	98.4	
3,333	63.51	69.99	84.8	84.3	98.2	95.7	
3,370	64.32	71.41	82.5	82.3	95.7	94.4	
3,551	65.22	70.77	80.8	81.0	93.3	92.0	

(7) 未利用木質資源

ア 埼玉県の木質ペレット生産動向

(単位：t、箇所)

年度 区分	H24	H25	H26	H27	H28
生産量	1,036	1,203	1,320	1,316	1,270
製造箇所数	2	2	2	2	2

注) 森づくり課調べ

イ 全国の木質ペレット生産動向

(単位：t、箇所)

年度 区分	H24	H25	H26	H27	H28
生産量	98,184	110,092	126,035	119,570	120,162
製造箇所数	109	115	142	142	148

注) 農林水産省 特用林産基礎資料による。

(8) 木材価格

区分 年度	素材(市売価格)			
	スギ		ヒノキ	
	柱取材	中目材	柱取材	中目材
	14~18cm×3m	18~28cm×4m	14~18cm×3m	18~28cm×4m
S50	34,400	31,700	69,300	60,400
55	36,300	37,900	78,400	63,400
60	25,400	23,800	48,300	41,300
H2	26,700	24,000	53,600	51,400
7	23,700	21,500	42,600	40,500
12	16,000	16,100	29,000	31,500
17	9,100	12,000	21,800	25,100
18	10,700	12,900	21,500	24,000
19	11,000	13,100	22,800	23,900
20	9,700	12,000	20,500	21,600
21	7,900	10,100	18,700	20,000
22	10,100	11,800	20,200	21,300
23	10,200	11,900	18,800	20,100
24	8,200	10,700	15,400	16,700
25	8,900	9,800	18,300	20,600
26	9,300	10,900	17,400	18,600
27	9,600	11,200	17,300	17,500
28	9,000	11,200	16,600	17,300

注1) 17年度までの製材スギ・ヒノキの製材価格はグリーン材とKD材の平均価格で参考値。

注2) 米ツガの価格は「積算資料」((財)経済調査会)による。

(単位:円/m3)

製材(小売価格)					備考
スギ(正角)		ヒノキ(正角)		ベイツガ	
グリーン材	KD材	グリーン材	KD材	KD 本国挽き ※( )内は内地挽き	
72,900		141,900		( 43,900 )	素材の品等は、2番玉並材とする。 価格は市場の土場渡し価格である。  製材品の品等は1等とする。 価格は小売店頭渡しと製材工場における工場渡し(地場小売価格)平均である。
82,400		161,800		( 66,800 )	
67,000		111,300		( 54,100 )	
71,000		131,600		( 56,000 )	
78,200		124,700		( 66,200 )	
61,200		90,100		( 54,250 )	
58,100		93,700		49,000	
54,900	68,900	86,800	101,700	50,700	
57,900	73,300	85,300	102,900	51,700	
54,900	70,400	81,300	102,200	55,300	
53,600	69,200	79,000	98,600	53,200	
55,000	68,800	76,600	92,700	53,400	
56,000	71,600	82,800	97,300	53,000	
52,500	69,200	71,200	88,100	53,000	
54,400	69,400	78,800	95,500	56,000	
-	69,100	-	93,100	60,000	
-	65,700	-	84,900	58,000	
-	68,900	-	90,700	60,000	

## 8 特用林産物の生産状況

年次		60	H2	7	12	13	14	15	16	17
		品目								
きのこ類	乾しいたけ	112.3	59.7	27.1	13.6	15.9	13.6	12.2	12.0	13.7
	生しいたけ	1,987	1,915	1,469	1,762	1,882	1,725	1,639	1,524	1,412
	ひらたけ	1,440	1,337	610	203	219	219	121	110	75
	なめこ	30	32	154	178	170	158	170	173	177
	えのきたけ	—	280	830	900	950	950	950	950	1,100
	ぶなしめじ	—	—	235	534	941	290	185	263	271
穀果類	くり	969	1,201	1,118	673	488	718	624	732	380
	くるみ	—	—	—	0.1	0.1	0.1	0.1	—	—
木炭・薪	白炭	3	2	3	—	—	—	—	—	—
	黒炭	234	169	170	107	332	280	260	215	88
	粉炭	—	—	43	90	69	71	40	93	837
	薪	1,671	347	477	141	456	413	92	137	87
その他	たけのこ	40.9	21.0	8.3	0.9	—	—	—	—	—
	竹材	3	1	0.9	0.4	—	—	—	—	—
	桐材	20	—	—	—	—	—	—	—	—

注1) 単位:きのこ類、穀果類、たけのこ、木炭はトン、薪は層積m3、竹林は千束、桐材はm3

注2) くりは「平成28年度西洋なし、かき、くりの結果樹面積、収穫量及び出荷量」(農林水産省大臣官房統計部)による。

平成28年12月31日現在

18	19	20	21	22	23	24	25	26	27	28
13.0	9.5	11.4	12.0	8.8	8.6	11.7	8.4	6.7	8.4	8.5
1,222	1,270	987	972	962	932	933	933	871	900	915
54	54	54	70	51	58	44	52	59	58	58
181	175	175	179	184	180	180	181	199	199	233
1,100	1,100	1,100	1,200	1,200	1,200	1,200	1,200	1,200	1,200	1,200
270	318	318	249	211	209	170	176	194	194	194
692	650	650	641	723	721	755	669	727	725	617
—	—	—	—	—	—	—	—	—	—	—
1	1	1	0	1	—	—	—	—	—	—
22	55	51	37	47	45	41	25	34	34	34
777	340	270	14	80	9	7	—	—	—	—
287	254	210	160	80	235	—	250	251	248	248
—	—	—	1.7	0.4	0.4	—	—	8.1	7.5	7.4
—	—	—	—	—	—	—	—	—	—	—
—	—	—	—	—	—	—	—	—	—	—

## 9 林業産出額及び生産林業所得の推移

### (1) 林業産出額

(単位：百万円、%)

年次	林業産出額	部門別産出額				林業産出額に占める割合	
		木材生産	薪炭生産	栽培きのこ類生産	林野副産物採取	木材生産	栽培きのこ類生産
H11	3,640	1,750	10	1,880	4	48.0	51.6
12	3,560	1,720	10	1,830	-	48.3	51.4
13	3,500	1,360	40	2,110	-	38.3	60.2
14	3,100	1,070	50	1,980	-	34.4	63.9
15	2,800	1,030	40	1,730	-	38.2	61.8
16	2,610	980	40	1,590	-	37.5	60.9
17	2,600	950	150	1,510	-	36.4	58.0
18	2,590	970	130	1,490	-	37.5	57.5
19	2,510	930	70	1,510	-	37.1	60.2
20	2,820	1,260	60	1,510	-	44.7	53.5
21	2,150	770	10	1,360	-	35.8	63.3
22	2,220	950	20	1,230	-	42.8	55.9
23	2,180	940	10	1,230	-	43.1	56.4
24	1,920	780	10	1,140	-	40.6	59.4
25	2,020	800	0	1,220	-	39.6	60.4
26	2,190	900	10	1,290	-	41.1	58.9
27	1,970	690	10	1,270	-	35.0	64.5

注) 生産林業所得統計報告書（農林水産省統計情報部）による。

注) 計と内訳が一致しないのは四捨五入による。

## (2) 生産林業所得

(単位：百万円)

年次	都道府 県別所得 順位	生産林業 所得
H11	37	2,490
12	34	2,440
13	34	2,380
14	34	2,090
15	35	1,900
16	35	1,770
17	34	1,780
18	35	1,690
19	35	1,630
20	34	1,850
21	35	1,380
22	38	1,450
23	35	1,420
24	35	1,250
25	36	1,310
26	37	1,290
27		

注) 生産林業所得統計報告書（農林水産省統計情報部）による。

平成27年次から統計なし。

## 10 林業機械・器具の保有状況

番号	機械種名		備考	単位	地方
					公共
団体					
1-1	索道	索道重量式		セット	-
1-2		索道動力式		セット	-
2-1	集材機	小型集材機	動力10ps未満	台	-
2-2		大型集材機	動力10ps以上	台	-
3	モノケーブル		ジグザク集材施設	台	-
4	リモコンウィンチ		リモコン、ラジコンによる可搬式木寄せ機	台	-
5	自走式搬器			台	-
6	モノレール		懸垂式含む	台	-
7-1	運材車		動力20ps未満のもの	台	-
7-2			動力20ps以上のもの	台	-
8-1	ホイールタイプトラクタ		林内で集材等の作業を行うホイールタイプのトラクタ	台	-
8-2	クローラタイプトラクタ		上記でクローラタイプのもの	台	-
9	育林用トラクタ		主として地拵え等の育林作業用	台	-
10	フォークリフト			台	-
11	フォークローダ			台	-
12-1	クレーン	運材機能なし	トラッククレーン、ホイールクレーン等	台	-
12-2		運材機能あり	クレーン付きトラック	台	-
13-1	グラップル	運材機能なし	グラップルローダ作業車	台	-
13-2		運材機能あり	グラップルローダ付きトラック	台	-
14	トラクタショベル		搬出、育林用等に係わる土工用	台	-
15	ショベル系掘削機械		搬出、育林用等に係わる土工用	台	-
16	チェーンソー			台	43
17	チェーンソーリモコン装置		リモコンチェーンソー架台	台	-
18	刈払機		携帯式刈払機	台	49
19	植穴堀機			台	2
20	動力枝打機		自動木登り式	台	1
21			背負い式等の上記以外のもの	台	-
22	苗畑用トラクタ			台	-
23	樹木粉碎機		伐倒木、伐根、枝条等を粉碎する機械	台	1
24	フェラーバンチャ		立木を伐倒、集積する自走式機械	台	-
25	スキッダ		牽引式集材専用のトラクタ	台	-
26	プロセッサ		枝払い・玉切りする自走式機械	台	-
27	ハーベスタ		伐倒・枝払い・玉切りする自走式機械	台	-
28	フォワーダ		積載式集材専用車両	台	1
29	タワーヤーダ		元柱を具備した自走式機械	台	-
30	スイングヤーダ		簡易索張方式に対応し、かつ旋回可能なブームを装備する集材機械	台	-
31	その他の高性能林業機械		従来の高性能林業機械上記7機種以外の高性能林業機械	台	-
32	グラップルソー		巻立・玉切り自走式機械	台	-

※埼玉県林業労働力確保支援センター



平成29年3月31日現在

所 有 区 分 別 数 量									備考
学校	会社	森林組合	その他組合等		集落	研究機関	個人	合計	
			※支援センター	その他					
-	-	-	-	-	-	-	-	-	
-	1	-	-	-	-	-	-	1	
-	23	-	-	-	-	-	12	35	
-	28	1	-	-	-	-	10	39	
-	-	-	-	-	-	-	-	-	
-	6	1	-	-	-	-	-	7	
-	4	-	-	-	-	-	-	4	
3	-	1	-	-	-	-	2	6	
2	17	6	-	-	-	-	13	38	
-	6	-	-	-	-	-	5	11	
-	-	1	-	-	-	-	-	1	
-	2	-	-	-	-	-	5	7	
-	-	-	-	-	-	-	-	-	
1	79	1	-	1	-	-	11	93	
-	2	1	-	-	-	-	-	3	
-	1	1	-	-	-	-	-	2	
1	25	2	-	1	-	-	11	40	
-	15	5	-	-	-	-	2	22	
-	20	1	-	-	-	-	-	21	
1	2	-	-	-	-	-	1	4	
-	13	1	-	-	-	-	12	26	
25	515	34	-	5	-	-	1,284	1,906	
-	-	-	-	-	-	-	-	-	
20	166	25	-	14	-	-	849	1,123	
-	-	-	-	-	-	-	-	2	
4	10	4	-	-	-	-	61	80	
-	7	-	-	-	-	-	9	16	
2	2	-	-	3	-	-	3	10	
2	6	2	-	1	-	-	-	12	
-	-	-	-	-	-	-	-	-	
-	-	1	-	-	-	-	-	1	
-	6	2	-	-	-	-	-	8	
-	4	2	-	-	-	-	-	6	
-	8	8	-	-	-	-	2	19	
-	-	1	-	-	-	-	-	1	
-	2	9	-	-	-	-	-	11	
-	5	-	1	-	-	-	-	6	
-	-	-	-	-	-	-	-	-	

# 11 県営林及び公社営林

## (1) 県営林の面積・蓄積

事務所別 県営林の区分		秩 父		川 越	
		面 積 (h a)	蓄 積 (m <sup>3</sup> )	面 積 (h a)	蓄 積 (m <sup>3</sup> )
県有林	中津川	3,010	512,433	—	—
	その他	48	4,429	—	—
	計	3,058	516,862	—	—
県 造 林		4,526	922,968	492	75,901
合 計		7,584	1,439,830	492	75,901

## (2) 県有林の齢級別面積・蓄積

樹 種		齢級(林齢)		0	1 (1~5)	2 (6~10)	3 (11~15)	4 (16~20)	5 (21~25)	6 (26~30)	7 (31~35)	
				面積	蓄積							
人 工 林	スギ	面積	—	—	0.94	—	—	—	6.93	2.10	9.38	
		蓄積	—	—	0	—	—	—	1,316	488	2,586	
	ヒノキ	面積	—	30.56	18.24	0.61	—	—	20.42	1.70	21.51	
		蓄積	—	0	0	38	—	—	3,209	285	4,737	
	サワラ	面積	—	—	—	—	—	—	—	—	—	
		蓄積	—	—	—	—	—	—	—	—	—	
	アカマツ	面積	—	—	—	—	—	—	—	—	1.88	
		蓄積	—	—	—	—	—	—	—	—	466	
	カラマツ	面積	—	0.17	—	—	—	—	—	—	0.69	7.23
		蓄積	—	0	—	—	—	—	—	—	94	1,568
	その他針	面積	—	—	—	—	—	—	—	—	—	—
		蓄積	—	—	—	—	—	—	—	—	—	—
広葉樹	面積	—	13.92	3.80	1.00	—	—	—	—	—	1.04	
	蓄積	—	0	61	8	—	—	—	—	—	90	
計	面積	—	44.65	22.98	1.61	—	—	27.35	4.49	41.04		
	蓄積	—	0	61	46	—	—	4,525	867	9,447		
天 然 林	針葉樹	面積	—	—	—	—	—	—	—	—	—	
		蓄積	—	—	—	—	—	—	—	—	—	
	広葉樹	面積	—	1.39	0.16	0.72	—	—	—	1.88	27.27	
		蓄積	—	0	4	37	—	—	—	168	2,631	
	計	面積	—	1.39	0.16	0.72	—	—	—	1.88	27.27	
		蓄積	—	0	4	37	—	—	—	168	2,631	
無立木地	面積	108.03										
	蓄積	—										
合 計	面積	108.03	46.04	23.14	2.33	—	—	27.35	6.37	68.31		
	蓄積	—	0	65	83	—	—	4,525	1,035	12,078		

県有林面積内訳	総 数		林 地		除 地	
		3,161.84	3,095.75	66.09		

平成20年3月31日現在・経営計画樹立時

寄 居		合 計		備 考
面 積 (h a)	蓄 積 (m <sup>3</sup> )	面 積 (h a)	蓄 積 (m <sup>3</sup> )	
—	—	3,010	512,433	秩父市 中津川
104	31,679	152	36,108	神川町外2町
104	31,679	3,162	548,541	
452	79,403	5,470	1,078,272	
556	111,082	8,632	1,626,813	

平成20年3月31日現在・経営計画樹立時 (単位：面積h a、蓄積m<sup>3</sup>)

8 (36~40)	9 (41~45)	10 (46~50)	11 (51~55)	12 (56~60)	13 (61~65)	14以上 (66~)	計
6.35	6.96	9.55	15.47	30.37	7.27	23.78	119.10
2,058	2,409	3,523	6,545	13,733	3,493	12,419	48,570
72.15	77.45	88.04	50.64	63.07	15.94	34.80	495.13
18,686	23,538	29,195	18,208	24,168	6,441	15,042	143,547
—	—	—	0.20	0.21	2.33	1.37	4.11
—	—	—	89	96	1,133	693	2,011
1.88	—	—	—	—	—	—	3.76
498	—	—	—	—	—	—	964
69.30	41.11	29.00	53.71	9.74	0.02	4.04	215.01
17,043	11,586	8,727	16,574	3,359	7	1,359	60,317
—	—	—	—	—	—	—	—
—	—	—	—	—	—	—	—
—	1.17	2.00	1.65	—	0.20	1.53	26.31
—	139	256	233	—	30	251	1,068
149.68	126.69	128.59	121.67	103.39	25.76	65.52	863.42
38,285	37,672	41,701	41,649	41,356	11,104	29,764	256,477
1.40	7.68	1.84	307.22	—	—	—	318.14
118	683	160	43,834	—	—	—	44,795.00
16.12	104.38	71.48	1,582.76	—	—	—	1,806.16
1,590	10,866	8,315	223,658	—	—	—	247,269
17.52	112.06	73.32	1,889.98	—	—	—	2,124.30
1,708	11,549	8,475	267,492	—	—	—	292,064
							108.03
							—
167.20	238.75	201.91	2,011.65	103.39	25.76	65.52	3,095.75
39,993	49,221	50,176	309,141	41,356	11,104	29,764	548,541

除 地 内 訳							
計	道路敷	建物敷	貸付地	岩石地	崩壊地	防火線	その他
66.09	11.32	0.00	0.77	47.64	4.64	0.13	1.59

(3) 県造林の齢級別面積・蓄積  
森林資源構成表

樹種	0		1		2		3		4		5		
	面積	蓄積	面積	蓄積	面積	蓄積	面積	蓄積	面積	蓄積	面積	蓄積	
人工林	スギ	—	—	2.64	0	7.02	0	0.00	0	0.96	138	58.81	11,740
	ヒノキ	—	—	70.85	0	81.32	196	0.00	0	2.96	269	400.04	55,638
	サワラ	—	—	0.00	0	0.00	0	0.00	0	0.00	0	0.00	0
	アカマツ	—	—	0.00	0	0.00	0	0.00	0	0.00	0	0.20	33
	カラマツ	—	—	0.00	0	0.00	0	0.00	0	2.58	260	0.45	68
	その他針	—	—	0.00	0	0.00	0	0.00	0	0.00	0	0.00	0
	広葉樹	—	—	2.59	0	2.26	42	0.00	0	0.00	0	3.23	245
	計	—	—	76.08	0	90.60	238	0.00	0	6.50	667	462.73	67,724
	天然林	針葉樹	—	—	0.00	0	0.00	0	0.00	0	0.00	0	0.00
広葉樹	—	—	0.00	0	0.00	0	0.00	0	5.42	326	1.18	84	
計	—	—	0.00	0	0.00	0	0.00	0	5.42	326	1.18	84	
無立木地	135.31	0											
合計	135.31	0	76.08	0	90.60	238	0.00	0	11.92	993	463.91	67,808	

県造林面積内訳	総数	林地	除地
	5,245.61	5,007.06	238.55

面積・蓄積	地種	面積	蓄積
	普通林	1,828.62	399,067
	制限林	3,178.44	679,205
	除地	238.55	—
	計	5,245.61	1,078,272
	編成外地	224.38	—
合計	5,469.99	1,078,272	

平成20年3月31日現在・経営計画樹立時（単位：面積ha、蓄積m<sup>3</sup>）

6		7		8		9		10		11以上		計	
面積	蓄積	面積	蓄積	面積	蓄積	面積	蓄積	面積	蓄積	面積	蓄積	面積	蓄積
183.03	42,825	198.50	55,792	218.64	70,459	227.79	84,011	142.42	54,841	146.79	62,441	1,186.60	382,247
712.76	118,702	422.97	86,854	287.14	69,494	201.93	56,343	162.16	49,842	118.98	43,815	2,461.11	481,153
0.00	0	0.00	0	0.00	0	0.00	0	0.06	25	4.82	2,333	4.88	2,358
7.69	1,424	4.50	933	33.34	8,549	36.27	9,995	23.41	5,696	7.78	2,319	113.19	28,949
19.15	3,563	47.23	10,166	113.47	27,652	76.77	20,774	58.68	14,758	18.96	5,668	337.29	82,909
0.91	160	0.00	0	0.00	0	0.00	0	0.00	0	0.00	0	0.91	160
0.79	64	14.72	1,488	18.17	1,875	16.58	1,957	6.66	868	56.30	7,495	121.30	14,034
924.33	166,738	687.92	155,233	670.76	178,029	559.34	173,080	393.39	126,030	353.63	124,071	4,225.28	991,810
0.00	0	0.00	0	0.00	0	0.23	31	3.55	476	1.55	210	5.33	717
21.03	1,744	12.40	1,122	39.16	4,101	18.99	2,263	27.42	3,663	515.54	72,442	641.14	85,745
21.03	1,744	12.40	1,122	39.16	4,101	19.22	2,294	30.97	4,139	517.09	72,652	646.47	86,462
											135.31	-	
945.36	168,482	700.32	156,355	709.92	182,130	578.56	175,374	424.36	130,169	870.72	196,723	5,007.06	1,078,272

除 地 内 訳							
計	道路敷	建物敷	貸付地	岩石地	崩壊地	防火線	その他
238.55	61.37	0.00	1.51	155.42	5.63	5.76	8.86

(4) 市町村別県営林の面積・蓄積

市町村	県 有 林								県			
	面 積 (h a)			蓄積 (m <sup>3</sup> )	林 地 内 訳				面 積 (h a)			蓄積 (m <sup>3</sup> )
	林 地	その他	計		人工林		天然林		林 地	その他	計	
					面積 (ha)	蓄積 (m <sup>3</sup> )	面積 (ha)	蓄積 (m <sup>3</sup> )				
県計	2,987.72	174.12	3,161.84	548,541	863.42	256,477	2,124.30	292,064	5,007.06	462.93	5,469.99	1,078,272
秩父管内計	2,883.46	174.00	3,057.46	516,862	771.20	226,604	2,112.26	290,258	4,174.78	351.41	4,526.19	922,968
秩父市	2,869.13	174.00	3,043.13	514,769	756.87	224,511	2,112.26	290,258	2,495.51	203.32	2,698.83	523,674
横瀬町	-	-	0.00	-	-	-	-	-	490.43	31.58	522.01	96,277
皆野町	6.82	-	6.82	1,252	6.82	1,252	-	-	353.46	40.40	393.86	88,143
長瀨町	-	-	0.00	-	-	-	-	-	123.58	16.21	139.79	30,349
小鹿野町	7.51	-	7.51	841	7.51	841	-	-	711.80	59.90	771.70	184,525
川越管内計	-	-	0.00	-	-	-	-	-	454.29	37.53	491.82	75,901
飯能市	-	-	0.00	-	-	-	-	-	399.59	29.75	429.34	66,289
毛呂山町	-	-	0.00	-	-	-	-	-	7.89	0.71	8.60	1,081
越生町	-	-	0.00	-	-	-	-	-	46.81	7.07	53.88	8,531
寄居管内計	104.26	0.12	104.38	31,679	92.22	29,873	12.04	1,806	377.99	73.99	451.98	79,403
小川町	-	-	0.00	-	-	-	-	-	49.84	0.84	50.68	10,112
ときがわ町	-	-	0.00	-	-	-	-	-	129.90	31.86	161.76	24,527
東秩父村	-	-	0.00	-	-	-	-	-	106.93	31.30	138.23	23,258
本庄市	-	-	0.00	-	-	-	-	-	7.30	2.77	10.07	1,039
神川町	104.26	0.12	104.38	31,679	92.22	29,873	12.04	1,806	84.02	7.22	91.24	20,467

平成20年3月31日現在・経営計画樹立時

造 林				合 計								林班
林 地 内 訳				面 積 (h a)			蓄積 (m <sup>3</sup> )	林地内訳				
人工林		天然林		林 地	その他	計		人工林		天然林		
面積 (ha)	蓄積 (m <sup>3</sup> )	面積 (ha)	蓄積 (m <sup>3</sup> )					面積 (ha)	蓄積 (m <sup>3</sup> )	面積 (ha)	蓄積 (m <sup>3</sup> )	
4,225.28	991,810	646.47	86,462	7,994.78	637.05	8,631.83	1,626,813	5,088.70	1,248,287	2,770.77	378,526	
3,530.80	851,829	508.67	71,139	7,058.24	525.41	7,583.65	1,439,830	4,302.00	1,078,433	2,620.93	361,397	秩父農林振興センター
2,049.55	471,909	371.57	51,765	5,364.64	377.32	5,741.96	1,038,443	2,806.42	696,420	2,483.83	342,023	1～16、23～41、48～49-3、51
380.00	80,888	110.43	15,389	490.43	31.58	522.01	96,277	380.00	80,888	110.43	15,389	17～22
331.99	88,068	0.41	75	360.28	40.40	400.68	89,395	338.81	89,320	0.41	75	55-1～56、59～61
120.10	30,253	0.66	96	123.58	16.21	139.79	30,349	120.10	30,253	0.66	96	57～58
649.16	180,711	25.60	3,814	719.31	59.90	779.21	185,366	656.67	181,552	25.60	3,814	42～47
341.61	64,658	112.68	11,243	454.29	37.53	491.82	75,901	341.61	64,658	112.68	11,243	川越農林振興センター
289.94	55,327	109.65	10,962	399.59	29.75	429.34	66,289	289.94	55,327	109.65	10,962	66～68、70
7.89	1,081	—	—	7.89	0.71	8.60	1,081	7.89	1,081	—	—	71
43.78	8,250	3.03	281	46.81	7.07	53.88	8,531	43.78	8,250	3.03	281	69
352.87	75,323	25.12	4,080	482.25	74.11	556.36	111,082	445.09	105,196	37.16	5,886	寄居林業事務所
39.28	8,085	10.56	2,027	49.84	0.84	50.68	10,112	39.28	8,085	10.56	2,027	63
120.59	23,419	9.31	1,108	129.90	31.86	161.76	24,527	120.59	23,419	9.31	1,108	64-1、2
103.32	22,604	3.61	654	106.93	31.30	138.23	23,258	103.32	22,604	3.61	654	62
7.30	1,039	—	—	7.30	2.77	10.07	1,039	7.30	1,039	—	—	54-2
82.38	20,176	1.64	291	188.28	7.34	195.62	52,146	174.60	50,049	13.68	2,097	52～54-1

注) 「その他」の面積は無立木地、除地及び県造林編成外地である。

(5) 県営林立木処分実績 (売払い)

年 度	主 伐 面 積 (ha)			伐 採 材		
	県有林	県造林	計	主 伐		
				県有林	県造林	計
H24	0	35	35	0	16,392	16,392
H25	0	38	38	0	16,213	16,213
H26	0	36	36	0	13,990	13,990
H27	0	28	28	0	9,051	9,051
H28	0	18	18	0	7,320	7,320

(6) 県営林事業実績

年 度	植栽等 (ha)	保 育				
		補植	下刈	除伐	保育間伐	搬出間伐
H24	-	3.92	-	22.16	105.68	10.08
H25	-	12.57	5.66	7.83	56.07	19.08
H26	-	-	3.98	-	19.94	16.62
H27	-	-	3.98	3.19	54.30	21.48
H28	-	-	-	5.04	55.91	22.04



積(m3)		処分金額(円)	分収交付金(円)	備考
主伐以外	計			
491	16,883	43,256,863	15,187,766	主伐以外は素材生産及び立木補償
1,445	17,658	68,094,329	23,580,528	〃
820	14,810	53,243,984	16,702,903	〃
1,456	10,507	43,907,815	10,850,599	〃
1,783	9,103	27,673,112	6,170,210	〃

事業 (ha)						保護管理事業(m)
枝打	つる切	倒木起し	育成天然林改良	獣害防除	保育計	作業道新設
59.45	-	-	-	3.98	205.27	1,738
35.21	-	-	-	-	136.42	3,590
11.16	-	-	-	-	51.70	3,387
8.40	-	-	-	-	91.35	3,162
17.09					100.08	3,342

## (7) 農林公社の事業実績

## ア 分収造林事業の主な実績 (平成28年度)

(単位 : ha)

市町村名		新 植	補 植	下 刈	除 伐	枝 打	保育間伐
秩 父 市	旧大滝村						
	旧荒川村						
	旧秩父市				2.45	13.22	
	旧吉田町	11.57		6.22		19.73	11.03
	小 計	11.57		6.22	2.45	32.95	11.03
横瀬町		3.75			2.15	29.73	14.73
小 鹿 野 町	旧両神村						
	旧小鹿野町	1.26		35.05		0.30	0.85
	小 計	1.26		35.05		0.30	0.85
皆野町				6.21		10.78	12.70
長瀬町		5.78	4.97	16.60		12.28	
飯 能 市	旧名栗村						
	旧飯能市		2.07	2.07	2.55	6.15	0.3
	小 計		2.07	2.07	2.55	6.15	0.3
毛呂山町						7.61	
越生町						14.68	
神川町(旧神泉村)							
本庄市(旧児玉町)						0.83	
小川町					12.44	9.14	
東秩父村				4.19			
と き が わ 町	旧都幾川村						
	旧玉川村						
	小 計						
鳩山町							
寄居町			0.19	0.32	1.38		
合 計		22.36	7.23	70.66	20.97	124.45	39.61

イ 分収造林契約状況

年 度		H23		H24		H25		H26		H27		H28		累計	
		件	ha	件	ha	件	ha	件	ha	件	ha	件	ha	件	ha
市町村名		件	ha	件	ha	件	ha	件	ha	件	ha	件	ha	件	ha
秩父市	旧大滝村													86	673.19
	旧荒川村													50	140.86
	旧秩父市	1	7.48											37	387.99
	旧吉田町	2	2.78					1	6.82	10	15.29	1	2.17	185	336.78
	小 計	3	10.26					1	6.82	10	15.29	1	2.17	358	1,538.82
横瀬町										1	3.80			36	139.98
小鹿野町	旧両神村													93	316.74
	旧小鹿野町			6	13.19			5	34.53	1	1.96			283	656.38
	小 計			6	13.19			5	34.53	1	1.96			376	973.12
皆野町								2	7.38					210	328.15
長瀨町						1	10.69			7	8.73			121	211.63
飯能市	旧名栗村													13	154.96
	旧飯能市	1	7.29			1	2.41							46	158.41
	小 計	1	7.29			1	2.41							59	313.37
毛呂山町														26	53.02
越生町														29	39.55
神川町(旧神泉村)														9	57.69
本庄市(旧児玉町)														40	150.67
小川町														39	201.77
東秩父村		1	4.77											47	76.41
ときがわ町	旧都幾川村													19	52.31
	旧玉川村													2	1.59
	小 計													21	53.90
鳩山町														1	1.78
寄居町														64	86.33
合 計		5	22.32	6	13.19	2	13.10	8	48.73	19	29.78	1	2.17	1,436	4,226.19

ウ 分収育林事業実績（平成28年度）

（単位：ha）

市町村名		搬出間伐
秩父市	旧大滝村	
	旧荒川村	実
	旧秩父市	績
	旧吉田町	な
	小計	し
横瀬町		
小鹿野町	旧両神村	
	旧小鹿野町	
	小計	
皆野町		
長瀬町		
飯能市	旧名栗村	
	旧飯能市	
	小計	
毛呂山町		
越生町		
神川町(旧神泉村)		
本庄市(旧児玉町)		
小川町		
東秩父村		
ときがわ町	旧都幾川村	
	旧玉川村	
	小計	
鳩山町		
寄居町		
合計		

エ 分収育林契約状況

年 度		H28		累計	
		件	ha	件	ha
市町村名					
秩 父 市	旧大滝村			4	24.83
	旧荒川村		契	5	29.37
	旧秩父市		約	11	37.57
	旧吉田町		実	11	29.89
	小 計		積	31	121.66
横瀬町			な	1	1.01
小 鹿 野 町	旧両神村		し	2	7.39
	旧小鹿野町			8	12.41
	小 計			10	19.80
皆野町				14	19.35
長瀬町				3	8.70
飯 能 市	旧名栗村				
	旧飯能市			16	42.69
	小 計			16	42.69
毛呂山町				8	20.10
越生町				8	21.25
神川町(旧神泉村)				2	13.87
本庄市(旧児玉町)				1	1.03
小川町				4	22.90
東秩父村				4	8.17
と き が わ 町	旧都幾川村			9	37.60
	旧玉川村				
	小 計			9	37.60
鳩山町					
寄居町					
合 計				111	338.13

## 12 治山及び保安林

### (1) 治山事業の実績

事業別	H24		H25		H26	
	箇所数	事業費	箇所数	事業費	箇所数	事業費
復旧治山	2	66,986	4	168,264	5	136,309
緊急予防治山	-	-	-	-	-	-
予防治山	4	171,913	10	291,892	8	186,130
保安林改良	1	2,250	1	2,550	1	4,098
保育	2	6,738	1	2,240	1	2,311
奥地保安林 保全緊急対策	-	-	-	-	-	-
地すべり防止	-	-	-	-	-	-
山地災害総合 減災対策	1	41,144	2	35,659	1	18,926
水源の里保全 緊急整備	2	41,536	1	10,484	-	-
災害関連緊急治山	1	6,063	-	-	-	-
治山施設災害復旧	-	-	-	-	-	-
公共計	13	336,630	19	511,089	16	347,774
山村生活安全対策	30	166,750	23	136,459	31	152,629
山村生活安全対策 (市町村)	5	6,050	8	8,130	4	7,800
県単計	35	172,800	31	144,589	35	160,429
合計	48	509,430	50	655,678	51	508,203

※繰越事業の箇所数は事業完了年度に計上し、事業費は当年度及び事業完了年度にそれぞれ精算額を計上している。

(単位 事業費：千円)

H27		H28		計	
箇所数	事業費	箇所数	事業費	箇所数	事業費
1	48,619	2	66,510	14	486,688
-	-	0	17,975	0	17,975
7	186,435	5	151,485	34	987,855
1	3,725	1	2,118	5	14,741
1	2,310	1	2,288	6	15,887
-	-	-	-	0	0
-	-	-	-	0	0
-	-	-	-	4	95,729
-	-	-	-	3	52,020
-	-	-	-	1	6,063
-	-	0	13,880	0	13,880
10	241,089	9	254,256	67	1,690,838
20	159,521	24	227,013	128	842,372
4	4,850	2	3,350	23	30,180
24	164,371	26	230,363	151	872,552
34	405,460	35	484,619	218	2,563,390

(2) 山地災害危険地区の数・面積

国有林・民有林区分	危険地区区分	危険地区数	面積(ha)	備 考
国 有 林	山 腹 崩 壊	5	5	
	地 す べ り	-	-	
	崩壊土砂流出	8	14	
	計	13	19	
民 有 林	山 腹 崩 壊	909	2,802	
	地 す べ り	149	2,291	
	崩壊土砂流出	802	1,024	
	計	1,860	6,117	
合 計	山 腹 崩 壊	914	2,807	
	地 す べ り	149	2,291	
	崩壊土砂流出	810	1,038	
	計	1,873	6,136	



## (3) 所有区分別保安林面積

(単位：ha)

種 別		水源かん養保安林	土砂流出防備保安林	土砂崩壊防備保安林	防風保安林	干害防備保安林	防火保安林	魚つき保安林	保健保安林	風致保安林	計	保安施設地区	
所有区分													
国 有 林	農林水産省 (林野庁)	11,861	106	—	—	—	—	—	3,062	—	15,028	—	
	計	11,861	106	—	—	—	—	—	3,062	—	15,028	—	
民 有 林	公有林	県有林	4,199	446	—	—	562	—	35	3,011	—	8,253	—
		市町村有林	3,599	377	2	16	100	—	—	121	—	4,215	0
		小 計	7,798	823	2	16	662	—	35	3,132	—	12,468	0
	公有林以外	共有林	3,742	2,658	14	—	160	—	—	351	—	6,925	—
		共有林以外	14,661	5,774	330	34	145	1	—	58	2	21,006	1
		小 計	18,403	8,432	344	34	305	1	—	409	2	27,931	1
	計	26,201	9,256	346	50	967	1	35	3,541	2	40,399	1	
合 計 (延べ面積)		38,062	9,362	346	50	967	1	35	6,603	2	55,428	1	
実 面 積		38,062	(102) 9,260	346	50	(765) 202	1	(35) —	(6,539) 64	(1) 1	(7,442) 47,986	1	

注) 実面積欄の( )内書は、他種保安林との重複を示す外数である。

※保安林台帳の集計面積

(4) 保安林の流域別面積

	水源かん養保安林	土砂流出防備保安林	土砂崩壊防備保安林	防風保安林	干害防備保安林
荒 川	36,829	8,701	304	49	956
利根川	1,233	661	42	1	11
計	38,062	9,362	346	50	967

(5) 保安林指定施業要件伐採種別面積

	水源かん養保安林	土砂流出防備保安林	土砂崩壊防備保安林	防風保安林	干害防備保安林
禁 伐	—	3	—	—	—
択 伐	19	292	346	17	144
皆 伐	38,043	9,067	—	33	823
計	38,062	9,362	346	50	967

(単位：ha)

防火保安林	魚つき保安林	保健保安林	風致保安林	計	保安施設地区	備考
—	35	6,493	1	53,369	1	国有林を含む。 計欄の()内書は他種保安林との重複を引いた面積
1	—	110	1	2,060	—	
1	35	6,603	2	(47,986) 55,428	1	

(単位：ha)

防火保安林	魚つき保安林	保健保安林	風致保安林	計	保安施設地区	備考
1	—	—	—	4	—	国有林を含む。 計欄の()内書は他種保安林との重複を引いた面積
—	35	2,363	2	3,219	1	
—	—	4,240	—	52,206	—	
1	35	6,603	2	(47,986) 55,428	1	

(6) 林地開発行為許可の状況

年度	許可		開 発 行 為							
			工場・事業場		住宅用地		ゴルフ場		レジャー施設	
	件数	面積	件数	面積	件数	面積	件数	面積	件数	面積
S49 ~H19	(319)	(703)	(11)	(△11)	(14)	(36)	(65)	(134)	(4)	(1)
	273	3,063	44	216	19	254	48	2,097	7	16
20	(5)	(2)			(1)	(0)				
	1	5	1	5						
21	(5)	(6)	(1)	(0)						
	8	20	7	18						
22	(8)	(13)								
	3	7	1	4	1	1				
23	(7)	(1)	(3)	(1)	(1)	(0)				
	5	12	2	6						
24	(6)	(1)	(4)	(0)						
	4	22	2	19						
25	(10)	(3)	(6)	(3)						
	3	6	3	6						
26	(10)	(10)	(5)	(1)						
	5	20	2	11						
27	(4)	(△2)	(1)	(0)						
	3	4	3	4						
28	(7)	(8)	(1)	(0)						
	4	9	4	9						
計	(381)	(745)	(32)	(△6)	(16)	(36)	(65)	(134)	(4)	(1)
	309	3,176	69	298	20	255	48	2,097	7	16

注) ( )内書は変更で数字は外数字である。ただし、累計面積には変更増減分を含む。

注) 面積は1件ごとに小数第1位四捨五入、整数止めし合算したものである。

注) △は変更減である。

(単位:ha)

の 目 的						完 了		継 続	
土砂の採取		墓地		その他		件数	面積	件数	面積
件数	面積	件数	面積	件数	面積				
(197)	(533)	(6)	(1)	(22)	(9)	175	2,540		
80	250	15	46	60	184				
(3)	(1)			(1)	(1)	5	13	53	830
(3)	(5)			(1)	(1)	4	71	57	785
		1	2						
(4)	(10)			(4)	(3)	4	7	56	789
				1	2				
(2)	(△1)			(1)	(1)	3	17	58	787
1	3			2	3				
(2)	(1)					3	11	59	801
				2	3				
(3)	(△2)			(1)	(2)	2	14	※59	797
(4)	(7)			(1)	(2)	6	35	58	791
				3	9				
(2)	(△4)			(1)	(2)	5	26	56	766
(2)	(2)			(4)	(6)	3	13	57	783
(222)	(552)	(6)	(1)	(36)	(27)	210	2,747	—	—
81	253	16	48	68	209				

※)継続件数:変更により統合した箇所がある。

## (7) 地すべり防止区域 (林野庁所管)

整理 番号	区域名	指定年月日	面積 (ha)	所 在				着工年度	概成年度
				郡・市	町・村	大字	字		
1	森戸の入	S37. 10. 11	7. 88	秩父市		吉田石間	森戸の入		
2	万場沢	〃	17. 32	〃		下吉田	万場沢	昭49	昭51
3	太田部	〃	9. 38	〃		吉田太田部	クボタ	昭52	昭57
4	太駄	S35. 9. 27	12. 74	秩父郡	小鹿野町	藤倉	遠嶽	昭60	昭61
5	大塚	S37. 10. 11	36. 09	〃	〃	〃	細久保		
6	森戸	S35. 9. 27	5. 73	〃	〃	〃	馬道	昭54	昭54
7	合角	〃	17. 55	〃	〃	日尾	萩平	昭31	昭38
8	河原	S37. 10. 11	12. 29	〃	〃	河原沢	滝の沢	昭51	昭52
9	滝の上	S35. 9. 27	18. 19	秩父市		久那	向林	昭48	昭50
10	定峰 (追加)	S37. 10. 11 H4. 8. 5	21. 12 43. 12	〃 〃		定峰 〃	下平 上平	昭40 平 3	昭47 平14
11	四万部山	S35. 9. 27	8. 88	秩父郡	皆野町	三沢	曾根坂	昭42	昭43
12	淵の尾	〃	27. 15	〃	〃	〃	淵の尾	昭35	昭37
13	小根 (追加)	S37. 10. 11 S60. 4. 25	25. 60 30. 17	〃 〃	〃 〃	〃 〃	松原 (芳ノ入)	昭38 昭60	昭43 平 3
14	峰	S37. 10. 11	11. 68	〃	〃	〃	峰	昭46	昭48
15	橋爪	〃	5. 14	〃	〃	金沢	橋爪		
16	八重蔵	S35. 9. 27	9. 71	〃	東秩父村	皆谷	順礼堂	昭37	昭50
17	中の田	S37. 10. 11	9. 71	〃	〃	〃	中の平	昭44	昭50
18	奈田良	S35. 9. 27	15. 70	〃	〃	白石	奈田良	昭45	昭46
19	櫛平	〃	10. 66	比企郡	ときがわ町	櫛平	清水	昭47	昭50
20	白岩	S37. 10. 11	9. 13	飯能市		上名栗	下白岩		
21	三品	〃	12. 53	大里郡	寄居町	三品	猪の倉	昭39	昭41
22	嶽の山	〃	6. 45	児玉郡	神川町	上阿久原	浜の谷	平 2	平 7
23	高牛	〃	7. 10	〃	〃	矢納	高牛	昭36	昭60
24	上の貝戸	S52. 6. 6	53. 30	秩父郡	東秩父村	大内沢	沢向	昭51	昭62
25	二瀬	S53. 5. 13	15. 68	秩父市		大滝	大久保	昭53	昭57
26	朝日根 (追加)	S54. 4. 25 H9. 2. 21	33. 78 29. 01	秩父郡 〃	東秩父村 〃	皆谷 〃	湯ノ木 中ノ平 八重蔵 五間沢	昭54 平22 平 7 平14	昭58 平23 平23 平23
27	平沢	S56. 3. 13	30. 00	本庄市		児玉町太駄	白山平	昭56	平元
28	風戸	S61. 4. 10	8. 00	秩父郡	皆野町	下日野沢	赤土	昭61	平 5
29	栃本	〃	36. 40	秩父市		大滝	栃本サガリ	昭62	平 6
30	戸神	H3. 5. 8	19. 29	入間郡	越生町	龍ヶ谷	戸神	平 3	平 6
計			616. 48						



# 13 森林管理道

## (1) 市町村別民有林森林管理道の現況

位 置	路 線 数	自 動 車 道					軽 車 道	計 A	民有林 面積B (5条森林 面積)	森林管 理 道 密 度 (A/B)	備 考
		1級	2級	3級	計						
秩父農林振興センター	秩父市	86	m 34,450	m 146,661	m 28,830	m 209,941	m 5,318	m 215,259	ha 38,581	m/ha 5.6	
	横瀬町	16	7,056	19,323	10,876	37,255	0	37,255	4,084	9.1	
	皆野町	20	12,919	23,764	10,574	47,257	0	47,257	4,566	10.3	
	長瀬町	7	3,423	12,026	0	15,449	0	15,449	2,158	7.2	
	小鹿野町	54	26,430	62,437	24,304	113,171	0	113,171	14,174	8.0	
	小 計	183	84,278	264,211	74,584	423,073	5,318	428,391	63,563	6.7	
川越農林振興センター	飯能市	113	13,246	143,829	25,375	182,450	4,121	186,571	14,579	12.8	
	毛呂山町	16	0	18,518	1,390	19,908	0	19,908	1,424	14.0	
	越生町	17	0	23,193	5,061	28,254	0	28,254	2,742	10.3	
	日高市	7	0	9,051	880	9,931	0	9,931	1,188	8.4	
	その他	0	0	0	0	0	0	0	2,194	0.0	
	小 計	153	13,246	194,591	32,706	240,543	4,121	244,664	22,127	11.1	
寄居林業事務所	小川町	20	0	29,110	4,925	34,035	0	34,035	3,309	10.3	
	ときがわ町	21	0	35,734	5,718	41,452	754	42,206	3,841	11.0	
	東秩父村	26	0	41,331	5,294	46,625	0	46,625	2,788	16.7	
	美里町	4	6,552	1,020	2,265	9,837	0	9,837	760	12.9	
	本庄市	1	6,984	0	0	6,984	0	6,984	2,412	2.9	
	神川町	14	8,788	27,986	180	36,954	0	36,954	2,067	17.9	
	寄居町	9	0	6,890	915	7,805	0	7,805	2,410	3.2	
	その他	0	0	0	0	0	0	0	4,517	0.0	
小 計	95	22,324	142,071	19,297	183,692	754	184,446	22,104	8.3		
合 計	378	119,848	600,873	126,587	847,308	10,193	857,501	107,793	8.0		

注) 路線数は各市町村に位置する路線数を示したものであり、重複路線があるため合計とは一致しない。



(2) 管理主体別森林管理道現況表

ア 県 管 理

(単位:m)

事務所	路線数	延 長	備 考					
秩父農林振興センター	30 (2)	194,184	西 秩 父	22,586	大 血 川	12,291	上 野 大 滝	8,333
			上 武 秩 父	9,932	大 山 沢	3,439	御 岳 山	12,996
			金 山 志 賀 坂	14,429	広 河 原 逆 川	9,923	皆 本 沼 里	4,284
			太 田 部 峠 1 号	3,229	広 河 原	224	明ヶ平 沢 戸	6,081
			太 田 部 峠 2 号	5,480	定 峰	1,482	八 日 見	7,557
			蓑 山	6,345	丸 山	11,555	城 峰 奈 良 尾	4,110
			茅 ノ 坂 峠	11,696	丸 山 支	630	二 子	6,444
			長 久 保	3,594	丸 山 分	2,196	御 岳 山 2 号	5,113
			二 子 山	2,429	城 峰 1 号	5,996	高 篠 峠	3,944
			秩 父 中 央	3,870	定 峰 支	3,080	半 納 城 峰	916
興川越ン農林振	13 (1)	98,680	苧 場 坂	5,620	平 坂 飛 村	8,984	大 名 栗	21,714
			権 現 堂	8,081	清 流	4,687	栃 屋 谷	2,644
			奥 武 蔵 2 号	11,768	有 馬	1,601	日 向 沢	1,490
			広 河 原 逆 川	10,499	西 名 栗	12,627	原 市 場 名 栗	6,351
			人 見 入	2,614				
寄居林業事務所	15 (1)	80,150	奥 武 蔵 1 号	5,424	上 武 秩 父	8,788	矢 納 檜 尾	8,515
			奈 田 良	2,740	城 峰 2 号	4,246	陣 見 山	18,502
			二 本 木	3,895	雀 川 上 雲	4,329	池 の 平 1 号	1,227
			栗 山	952	萩 平 笠 山	4,478		
			萩 殿	4,007	赤 木 慈 光	5,886		
			栗 山 七 重	3,296	勝 呂 入 山	3,865		
合 計	56	373,014	舗 装 延 長	278,330	舗 装 率	74.62 %		

注1)( )内数字は、1路線を複数の事務所で分割管理している路線数(内数)である。

注2) 路線数合計は、管理重複路線数を控除。(2路線)

イ 市町村管理

(単位:m)

区分	路線数	延 長			備考
		自 動 車 道	軽 車 道	合 計	
市	97	160,778	5,318	166,096	(1):市・町間重複管理
町	157 (1) (3)	226,065	754	226,819	(1):市・町間重複管理 (3):町・町間重複管理
村	19	30,400	0	30,400	
合計	269	417,243	6,072	423,315	舗装延長 334,177 m 舗装率 78.94 %

注1)( )内数字は、1路線を複数の市町村区分にまたがって分割管理している路線数(内数)である。

注2) 路線数合計は、管理重複路線数を控除。(4路線)

ウ 森林組合管理

(単位:m)

組合数	路線数	延 長			備考
		自 動 車 道	軽 車 道	合 計	
1	77	57,051	4,121	61,172	舗装延長 25,897 m 舗装率 42.33 %

(3) 森林管理道開設事業実績

年	国 庫 補 助						県 単 独 補 助			そ の 他			合 計		
	森林管理道 開設事業			林業構造改善事業			県単独森林管理道 開設事業								
度	路 線 数	延 長 (m)	事 業 費 (千円)	路 線 数	延 長 (m)	事 業 費 (千円)	路 線 数	延 長 (m)	事 業 費 (千円)	路 線 数	延 長 (m)	事 業 費 (千円)	路 線 数	延 長 (m)	事 業 費 (千円)
H24	8	1,976	529,335	—	—	—	—	—	—	—	—	—	8	1,976	529,335
H25	8	1,760	395,459	—	—	—	—	—	—	—	—	—	8	1,760	395,459
H26	7	1,513	404,055	—	—	—	—	—	—	—	—	—	7	1,513	404,055
H27	8	999	286,700	—	—	—	—	—	—	—	—	—	8	999	286,700
H28	8	1,032	269,661	—	—	—	—	—	—	—	—	—	8	1,032	269,661

(4) 森林管理道改良事業実績

年	国 庫 補 助			県 単 独 補 助						合 計		
	森林管理道 改良事業			県単独森林管理道 改良事業			県単独森林管理道 防災対策事業					
度	箇 所 数	延 長 (m)	事 業 費 (千円)	箇 所 数	延 長 (m)	事 業 費 (千円)	箇 所 数	延 長 (m)	事 業 費 (千円)	箇 所 数	延 長 (m)	事 業 費 (千円)
H24	9	1,922	120,641	11	1,381	23,266	3	116	7,056	23	3,419	150,963
H25	26	2,039	190,845	16	1,284	39,311	(5)	0	8,740	42	3,323	238,896
H26	25	5,367	243,633	7	278	20,989	6	1,165	21,583	38	6,810	286,205
H27	10	1,018	134,241	12	12,401	28,566	2	85	24,198	24	13,504	187,005
H28	15	1,479	189,535	10	1,228	37,689	1	16	9,240	26	2,723	236,464

( ) 数字は実績が繰越のみの箇所。

(5) 森林管理道舗装事業実績

年	国 庫 補 助			県 単 独 補 助						合 計		
	森林管理道 舗装事業			県単独森林管理道 舗装事業			県単独森林管理道 防災対策事業					
度	箇 所 数	延 長 (m)	事 業 費 (千円)	箇 所 数	延 長 (m)	事 業 費 (千円)	箇 所 数	延 長 (m)	事 業 費 (千円)	箇 所 数	延 長 (m)	事 業 費 (千円)
H24	6	2,401	81,910	6	585	10,075	—	—	—	12	2,986	91,985
H25	10	4,061	163,133	4	615	15,254	—	—	—	14	4,676	178,387
H26	6	3,147	133,149	8	1,691	32,818	—	—	—	14	4,838	165,967
H27	10	4,443	137,518	7	1,210	31,849	—	—	—	17	5,653	169,367
H28	8	3,128	141,675	5	749	20,156	—	—	—	13	3,877	161,831

(6) 森林管理道施設災害復旧事業実績

年 度	国庫補助			県単独森林管理道 施設災害復旧事業			応急災害復旧費			合計		
	箇所数	延長 (m)	事業費 (千円)	箇所数	延長 (m)	事業費 (千円)	箇所数	延長 (m)	事業費 (千円)	箇所数	延長 (m)	事業費 (千円)
H24	—	—	—	—	—	—	3	—	1,797	3	0	1,797
H25	—	—	—	—	—	—	4	—	1,169	4	0	1,169
H26	3	53	13,228	—	—	—	—	—	—	3	53	13,228
H27	1	57	34,822	—	—	—	1	20	2,730	2	77	37,552
H28	4	213	91,669	—	—	—	1	—	4,853	5	213	96,522

(7) ふるさと森林管理道緊急整備事業実績

年 度	開設			改良			舗装			合計		
	箇所数	延長 (m)	事業費 (千円)	箇所数	延長 (m)	事業費 (千円)	箇所数	延長 (m)	事業費 (千円)	箇所数	延長 (m)	事業費 (千円)
H24	—	—	—	6	453	50,390	1	140	4,137	7	593	54,527
H25	—	—	—	4	1,156	21,055	—	—	—	4	1,156	21,055
H26	—	—	—	—	—	—	—	—	—	0	0	0
H27	—	—	—	—	—	—	—	—	—	0	0	0
H28	—	—	—	—	—	—	—	—	—	0	0	0

# 14 林業・木材産業構造改革事業実績

(単位:千円)

区分	事業主体	H18	H19	H20	H21	H22	H23	H24	H25	H26	H27	H28
林業経営 構造対策 事業	ときがわ町	40,100										
	秩父広域 森林組合		27,090	21,620								26,000
	埼玉県中 央部森林 組合			5,938	8,130							
	(株)ウッ ディーコイ ケ		8,978		7,950							
	木村木材 工業(株)		32,288									
	こだま森 林組合				24,990							
	埼玉県山 林種苗協 同組合									941		
	秩父市										4,819	1,539
次世代木 材生産・供 給システム構 築事業	秩父広域 森林組合											27,067
しいたけ 構造改革 促進事業	JAちちぶ											
地域材利 用促進対 策事業	市町村・ 各団体											
特用林産 施設体制 整備事業	入間きの こ振興会							1,200	7,450	10,125	8,750	9,179
	埼玉県きの こ振興会								14,974	27,453	22,650	24,000
	JAちちぶ								5,250	5,000	4,000	2,568
	農事組合 法人いわさ きファーム								9,850	3,847	3,000	3,192
合計		40,100	68,356	27,558	41,070	-	-	1,200	37,524	47,366	43,219	93,545

## 15 林業労働

### (1) 林業就業者数の推移

(単位:人)

年次 男女別	S35	40	45	50	55	60	H2	7	12	17	22	27
男	2,607	1,859	1,540	1,196	1,044	889	707	595	451	243	467	398
女	667	266	241	144	117	109	109	66	94	25	66	71
計	3,274	2,125	1,781	1,340	1,161	998	816	661	545	268	533	469
指数	100	64.9	54.4	40.9	35.5	30.5	24.9	20.2	16.6	8.2	16.3	14.3

注) 「林業就業者」とは、林業を主業とする事務所で働く人数で、事務系職員、管理職、役員なども含まれる。

内閣府「国勢調査」による。

指数：昭和35年を100とする。

### (2) 林業従事者数の推移

(単位:人)

年次	H2		7		12		17		22		27	
～20代	18	2%	52	7%	26	5%	44	10%	30	11%	30	10%
30代	35	4%	44	6%	76	15%	20	4%	50	19%	30	10%
40代	91	11%	45	6%	49	10%	97	22%	40	15%	30	10%
50代	282	35%	191	25%	96	19%	72	16%	40	15%	90	30%
60代	313	39%	306	41%	171	34%	159	36%	80	30%	70	23%
70代～	57	7%	113	15%	78	16%	54	12%	30	11%	60	20%
合計	<u>796</u>	100%	<u>751</u>	100%	<u>496</u>	100%	<u>446</u>	100%	<u>270</u>	100%	<u>300</u>	100%
	100%		94%		62%		56%		34%		38%	

注) 「林業従事者」とは、事業体の分類を問わず、現場作業に従事する者をいう。

(森林・林業白書では、「林業就業者」と「林業従事者」を併記している。)

内閣府「国勢調査」による。

指数：平成2年を100とする。

### (3) 森林組合の雇用労働者数

#### ア 事業部門別労働者数

(単位 労働者数:人)

区分		年度								
		H18	H19	H20	H23	H24	H25	H26	H27	H28
主として 伐出	組合数	3	1	1	3	3	2	2	2	2
	労働者数	17	9	9	20	22	15	37	34	19
主として 造林	組合数	4	4	4	4	4	4	3	3	3
	労働者数	104	97	54	58	47	45	42	36	35
工場・ その他	組合数	2	2	1	3	3	3	2	1	2
	労働者数	4	3	3	15	10	8	8	2	7
合計	組合数	5	7	6	5	5	5	5	4	4
	労働者数	125	109	66	93	79	68	87	72	61

注) 「森林組合一斉調査」による。

#### イ 年齢別労働者数 (平成28年度)

(単位:人)

区 分	年 齢 階 級 別			
	39歳以下	40～59歳	60歳以上	計
主として伐出	8	10	1	19
主として造林	14	18	3	35
工場・その他	2	3	2	7
合計	24	31	6	61

注) 「森林組合一斉調査」による。

#### ウ 年間就業日数別労働者数 (平成28年度)

60日未満	1人
60日～150日未満	3人
150日～210日未満	4人
210日以上	53人

計 61人

注) 「森林組合一斉調査」による。

(4) 労働災害発生件数の推移

区分		年次	H19	H20	H21	H22	H23	H24	H25	H26	H27	H28
林業	全国	件数	2,300	2,257	2,306	2,363	2,224	1,897	1,723	1,611	1,619	1,561
		指数	100	98	100	103	97	82	75	70	70	68
	埼玉県	件数	10	15	14	14	16	9	6	14	6	4
		指数	100	150	140	140	160	90	60	140	60	40
木材 又は 木製品製造業	全国	件数	2,006	1,739	1,463	1,446	1,462	1,438	1,365	1,350	1,233	1,206
		指数	100	87	73	72	73	72	68	67	61	60
	埼玉県	件数	43	40	26	21	24	25	27	40	31	29
		指数	100	93	60	49	56	58	63	93	72	67
全産業	全国	件数	131,478	129,026	114,152	116,733	119,622	119,576	118,157	119,535	116,311	117,910
		指数	100	98	87	89	91	91	90	91	88	90
	埼玉県	件数	6,341	6,099	5,491	5,564	5,460	5,695	5,639	5,990	5,800	5,754
		指数	100	96	87	88	86	90	89	94	91	91

注) 厚生労働省「労働者死傷病報告」による死傷災害発生状況。

指数:平成19年を100とする。

# 16 造林及び木材業者数

(単位:事業体数)

区 分		造 林 業	素 材 生 産 業	木 材 卸 売 業	木 材 ・ 木 製 品 製 造 業	
総 数		29	43	53	114	
秩父農林振興センター管内	総 数	8	12	2	9	
	市町村別内訳	秩父市	6	7	1	9
		横瀬町	—	—	—	—
		皆野町	1	2	—	—
		長瀨町	—	—	—	—
		小鹿野町	1	3	1	—
川越農林振興センター管内	総 数	10	13	15	31	
	市町村別内訳	川越市	—	—	2	3
		所沢市	1	—	—	3
		飯能市	5	8	10	12
		狭山市	1	1	—	3
		入間市	—	—	1	4
		富士見市	—	—	—	—
		坂戸市	x	x	—	—
		鶴ヶ島市	—	—	—	—
		日高市	—	1	1	4
		ふじみ野市	x	x	—	2
		三芳町	—	—	—	—
		毛呂山町	—	—	—	—
		越生町	3	3	1	—
寄居林業事務所管内	総 数	10	18	36	74	
	市町村別内訳	さいたま市	—	1	5	2
		川口市	—	—	2	8
		鴻巣市	—	—	5	—
		上尾市	—	—	3	1
		草加市	—	—	1	8
		蕨市	—	—	—	—
		戸田市	—	—	—	—
		朝霞市	—	—	1	1
		志木市	—	—	—	—
		和光市	—	—	—	—
		新座市	—	—	1	4
		桶川市	—	—	—	—
		北本市	x	x	—	1
		伊奈町	—	—	1	—
東松山市	x	x	—	1		



寄居林業事務所管内	市	滑川町	1	—	—	—
		嵐山町	—	—	3	—
		小川町	4	7	2	—
		川島町	—	—	—	—
		吉見町	—	—	—	—
		鳩山町	—	1	—	—
		ときがわ町	3	3	1	—
	町	東秩父村	—	1	—	—
		本庄市	x	x	—	2
		美里町	—	—	1	—
		神川町	1	3	—	—
	村	上里町	—	—	—	—
		熊谷市	1	1	2	4
		深谷市	x	x	3	3
		寄居町	—	1	2	—
		行田市	—	—	—	1
	別	加須市	—	—	—	5
		羽生市	—	—	—	—
		春日部市	x	x	—	8
	内	越谷市	x	x	—	9
		久喜市	x	x	—	2
		八潮市	—	—	—	11
		蓮田市	—	—	—	—
		宮代町	—	—	2	—
		白岡市	—	—	—	—
		三郷市	—	—	—	1
	訳	幸手市	x	x	—	—
		吉川市	—	—	—	2
杉戸町		—	—	1	—	
松伏町		—	—	—	—	

注1) 造林業、素材生産業については「2015年農林業センサス」による。

注2) 木材卸売業については、(一社)埼玉県木材協会会員のうち「素材販売業」及び「木材市場」での登録事業者。

注3) 木材・木製品製造業については「平成26年工業統計調査結果報告書」による。

注4) 「x」は個人又は法人その他の団体に関する秘密を保護するため、統計数値を公表しないもの。

注5) 計の不一致は「x」によるもの。

## 17 林業関係団体

団体名	事務所の所在地・(電話番号)	加入者	出 資 等 の	
			総口数	出資等総額
埼玉県森林組合連合会	〒330-0063 さいたま市浦和区高砂1-14-13 林材会館 (048-822-5266)	4組合	口 10,270	千円 30,810
埼玉県木材協会	〒330-0063 さいたま市浦和区高砂1-14-13 林材会館 (048-822-2568)	23組合 (371社)	-	-
埼玉県山林種苗協同組合	〒357-0021 飯能市大字双柳572 (042-972-3782)	28人	9,198	920
埼玉県木材協同組合	〒330-0063 さいたま市浦和区高砂1-14-13 林材会館 (048-822-2568)	38人	1,968	1,968
埼玉県農林公社	(森林局) 〒368-0034 秩父市日野田町1-1-44 秩父農林振興センター内 (0494-25-0291)	113団体	115,525	1,162,088
埼玉県治山林道協会	〒369-1203 大里郡寄居町大字寄居572-1 (048-581-3973)	19市町村 4森林組合 6団体	-	-
埼玉県森林協会	〒357-0212 飯能市井上138 (有)創林内 (042-970-2007)	123人 9団体	-	-
埼玉県緑化推進委員会	〒330-0063 さいたま市浦和区高砂3-12-9 埼玉県農林会館 (048-824-5978)	96団体	-	-

状 況	平成29年度 事業計画額	役員数 (内常勤)		職員数		設立の根拠等
		理事	監事	技術	事務	
払込済額						
千円 30,810	千円 55,766	人 6 (1)	人 2	人 1	人 2	森林組合法に基づく法人
-	110,463	33 (1)	3	0	1	一般社団法人
920	910	6 (1)	2	-	-	中小企業等協同組合法に基づく法人
1,968	58,173	8 (0)	2	-	-	中小企業等協同組合法に基づく法人
1,162,088	602,997 (森林整備事業)	15 (2)	3	51		公益社団法人 分収林特別措置法に基づく森林整備 法人
-	56,676	8 (1)	1	5	1	一般社団法人
-	1,800	13 (0)	2	-	-	任意団体
-	98,290	18 (2)	2	-	1	公益社団法人

## 18 森林組合の現況

### (1) 森林組合

区分 組合名	所在地・(電話番号)	払込済出資金	
		総口数	総額
秩父広域	〒368-0034 秩父市日野田町1-7-10 (0494-26-5231)	口 57,311	千円 57,311
西川広域	〒357-0046 飯能市大字阿須343-1 (042-972-7163)	86,325	86,325
埼玉県中央部	〒355-0311 比企郡小川町大字高谷2466-4 (0493-72-1125)	48,984	48,984
こだま	〒367-0311 児玉郡神川町大字下阿久原187-2 (0274-52-2266)	28,360	2,836
計	4組合	220,980	195,456

注) 森林組合一斉調査、各組合の総会資料等による。

### (2) 生産森林組合

区分 組合名	所在地	払込済出資金		組合経営 森林面積
		総口数	総額	
南高麗	〒357-0054 飯能市大字下直竹1122-2	口 1,900	千円 950	ha 38
平	〒355-0364 比企郡ときがわ町大字西平649	1,185	1,185	141
大柵	〒355-0364 比企郡ときがわ町大字西平709-3	215	217	52
大河	〒355-0327 比企郡小川町大字腰越43	6,100	3,050	165
計	4組合	9,400	5,402	396

注) 森林組合一斉調査、各組合の総会資料等による。

区域内 森林面積 (うち国有林)	組合員所有 森林面積 (うち公有林)	正組合員数	理事		監事
			常勤	非常勤	
ha	ha	人	人	人	人
75,453 (11,890)	41,096 (3,463)	4,498	1	20	3
19,973	9,227 (661)	2,638	1	10	3
14,632 (68)	12,831	1,920	1	11	3
5,382	2,323	429	2	9	2
115,440 (11,958)	65,477 (4,124)	9,485	5	50	11

組合員数	理事		監事	専従職員数		摘要
	常勤	非常勤		技術	事務	
人	人	人	人	人	人	
380	-	8	3	-	1	
395	-	13	3	-	1	
215	-	11	3	-	2	
835	-	10	2	-	1	
1,825	-	42	11	-	5	

# 19 本多静六博士育英事業の運営状況

## (1) 基金積立状況

(単位:円)

年度	中津川県有林収入 からの積立金	基金運用収益金 からの積立金	積立金額の計	取崩額	基金残高
昭和28年度	1,000,000	14,000	1,014,000	0	1,014,000
29	2,000,000	40,000	2,040,000	0	3,054,000
30	1,800,000	203,750	2,003,750	0	5,057,750
31	2,500,000	60,000	2,560,000	0	7,617,750
32	1,300,000	143,000	1,443,000	0	9,060,750
33	1,170,000	340,000	1,510,000	0	10,570,750
34	450,000	280,000	730,000	0	11,300,750
35	1,130,000	279,250	1,409,250	0	12,710,000
36	500,000	240,000	740,000	0	13,450,000
37	5,460,000	260,000	5,720,000	0	19,170,000
38	4,700,000	500,000	5,200,000	0	24,370,000
39	0	430,000	430,000	0	24,800,000
40	2,520,000	480,000	3,000,000	0	27,800,000
41	3,220,000	550,000	3,770,000	0	31,570,000
42	2,760,000	600,000	3,360,000	0	34,930,000
43	7,600,000	710,000	8,310,000	0	43,240,000
44	24,690,000	1,020,000	25,710,000	0	68,950,000
45	21,578,000	1,370,000	22,948,000	0	91,898,000
46	16,634,000	1,880,000	18,514,000	0	110,412,000
47	38,266,000	1,980,000	40,246,000	0	150,658,000
48	0	2,670,000	2,670,000	0	153,328,000
49	0	3,210,000	3,210,000	0	156,538,000
50	0	3,510,000	3,510,000	0	160,048,000
51	0	3,370,000	3,370,000	0	163,418,000
52	320,000	3,242,000	3,562,000	0	166,980,000
53	100,000	2,730,000	2,830,000	0	169,810,000
54	240,000	2,740,000	2,980,000	0	172,790,000
55	240,000	3,530,000	3,770,000	0	176,560,000
56	0	3,500,000	3,500,000	0	180,060,000
57	0	3,500,000	3,500,000	0	183,560,000
58	30,000	3,490,000	3,520,000	0	187,080,000
59	0	3,360,000	3,360,000	0	190,440,000
60	0	3,330,000	3,330,000	0	193,770,000
61	0	2,720,000	2,720,000	0	196,490,000
62	0	2,280,000	2,280,000	0	198,770,000
63	604,000	2,040,000	2,644,000	0	201,414,000
平成元年度	144,000	2,462,000	2,606,000	0	204,020,000
02	690,000	3,370,000	4,060,000	0	208,080,000
03	160,000	3,610,000	3,770,000	0	211,850,000
04	0	2,540,000	2,540,000	0	214,390,000
05	1,360,000	2,250,000	3,610,000	0	218,000,000
06	0	1,400,000	1,400,000	0	219,400,000
07	0	1,300,000	1,300,000	0	220,700,000
08	0	620,000	620,000	0	221,320,000
09	0	580,000	580,000	0	221,900,000
10	6,174,000	600,000	6,774,000	0	228,674,000
11	10,575,000	654,000	11,229,000	0	239,903,000
12	6,300	250,000	256,300	0	240,159,000
13	4,706,000	240,000	4,946,000	0	245,105,300
14	3,168,000	18,000	3,186,000	0	248,291,300
15	16,451,000	20,000	16,471,000	0	264,762,300
16	24,834,000	60,000	24,894,000	0	289,656,300
17	3,016,000	60,000	3,076,000	0	292,732,300
18	720,000	80,000	800,000	9,300,000	284,232,300
19	0	204,000	204,000	0	284,436,300
20	0	710,000	710,000	5,220,900	279,925,400
21	0	542,000	542,000	21,935,561	258,531,839
22	0	450,000	450,000	25,467,429	233,514,410
23	0	347,000	347,000	23,177,492	210,683,918
24	0	334,000	334,000	18,328,795	192,689,123
25	0	279,000	279,000	9,606,242	183,361,881
26	0	238,000	238,000	5,900,000	177,699,881
27	0	223,000	223,000	6,200,000	171,722,881
28	0	190,000	190,000	0	171,912,881

## (2) 奨学資金貸付状況

(単位:円)

年度	貸付者				計	貸付金		返還金
	新規			月額奨学金 継 続		現年度	累 計	
	月額奨学金	入学一時金	入学一時金のみ					
昭和29年度	1	—	—	—	1	36,000	36,000	—
30	3	—	—	1	4	144,000	180,000	—
31	4	—	—	4	8	288,000	468,000	—
32	3	—	—	6	9	324,000	792,000	—
33	5	—	—	7	12	378,000	1,170,000	14,400
34	7	—	—	10	17	576,000	1,746,000	36,000
35	6	—	—	13	19	666,000	2,412,000	57,600
36	5	—	—	18	23	828,000	3,240,000	106,200
37	10	—	—	17	27	972,000	4,212,000	120,600
38	10	—	—	21	31	1,113,000	5,325,000	172,800
39	19	—	—	21	40	1,422,000	6,747,000	253,800
40	16	—	—	35	51	1,782,000	8,529,000	362,000
41	16	—	—	41	57	1,995,000	10,524,000	390,800
42	16	—	—	48	64	2,286,000	12,810,000	576,800
43	33	—	—	43	76	2,664,000	15,474,000	676,100
44	9	—	—	60	69	3,931,000	19,405,000	951,700
45	19	—	—	50	69	4,013,000	23,418,000	1,281,600
46	43	—	—	54	97	5,712,000	29,130,000	1,331,500
47	49	—	—	72	121	7,055,000	36,185,000	1,729,500
48	30	—	—	105	135	8,775,000	44,960,000	2,084,900
49	30	—	—	116	146	10,200,000	55,160,000	2,331,800
50	30	—	—	103	133	10,116,000	65,276,000	2,407,400
51	30	—	—	91	121	14,520,000	79,796,000	3,247,300
52	36	—	—	83	119	14,280,000	94,076,000	4,876,900
53	40	—	—	79	119	14,220,000	108,296,000	5,460,500
54	33	—	—	87	120	14,400,000	122,696,000	6,391,000
55	29	—	—	86	115	13,800,000	136,496,000	7,384,100
56	30	—	—	80	110	13,200,000	149,696,000	9,203,500
57	48	—	—	70	118	18,408,000	168,104,000	11,435,500
58	47	—	—	83	130	20,163,000	188,267,000	12,594,500
59	52	—	—	98	150	23,322,000	211,589,000	13,058,200
60	32	—	—	118	150	26,955,000	238,544,000	14,137,300
61	51	—	—	99	150	26,955,000	265,499,000	14,186,800
62	32	—	—	103	135	24,300,000	289,799,000	15,221,000
63	35	—	—	85	120	21,600,000	311,399,000	17,015,500
平成元年度	39	—	—	81	120	21,600,000	332,999,000	19,248,400
02	49	—	—	72	121	21,690,000	354,689,000	21,796,600
03	51	—	—	87	138	32,160,000	386,849,000	24,474,400
04	39	—	—	100	139	32,880,000	419,729,000	21,847,000
05	44	—	—	92	136	32,460,000	452,189,000	21,461,800
06	41	—	—	85	126	29,640,000	481,829,000	23,511,400
07	36	—	—	79	115	27,220,000	509,049,000	27,293,000
08	40	—	—	73	113	26,780,000	535,829,000	26,285,400
09	32	—	—	75	107	25,500,000	561,329,000	27,746,800
10	35	—	—	73	108	25,920,000	587,249,000	26,869,600
11	50	—	—	64	114	27,180,000	614,429,000	28,968,800
12	39	—	—	75	114	26,920,000	641,349,000	30,162,000
13	40	—	—	73	113	26,860,000	668,209,000	26,920,400
14	36	—	—	78	114	27,080,000	695,289,000	27,960,800
15	41	—	—	78	119	28,180,000	723,469,000	28,512,800
16	38	—	—	82	120	28,740,000	752,209,000	30,594,800
17	29	—	—	81	110	26,280,000	779,689,000	28,318,800
18	24	28	6	81	133	33,600,000	812,089,000	25,192,000
19	31	33	2	64	128	37,260,000	849,349,000	15,508,000
20	42	35	6	63	140	45,000,000	894,349,000	36,108,400
21	35	35	10	82	152	51,120,000	945,469,000	28,322,400
22	35	35	10	84	154	53,220,000	998,689,000	25,974,100
23	35	34	9	93	162	56,010,000	1,054,699,000	32,307,350
24	32	25	4	92	149	51,680,000	1,106,379,000	36,029,350
25	29	30	5	82	141	48,960,000	1,155,339,000	36,064,350
26	30	30	9	84	144	49,580,000	1,204,919,000	42,149,350
27	30	27	3	79	136	47,340,000	1,252,259,000	41,277,850
28	30	24	0	79	133	46,260,000	1,298,519,000	46,798,225
計	1,891	336	64		2,249			956,801,775

## 20 林業金融

### (1) 林業・木材産業改善資金貸付実績

(単位：千円)

区分	H24		H25		H26		H27		H28	
	件数	金額	件数	金額	件数	金額	件数	金額	件数	金額
林業・木材産業 改善資金	1	440	—	—	1	900	2	4,158	—	—
林業就労 促進資金	—	—	—	—	—	—	—	—	—	—
合 計	1	440	—	—	1	900	2	4,158	—	—

### (2) 農林漁業信用基金（林業部門）

#### ア 出資状況（平成 28 年度）

(単位：千円)

区 分	県	林業者等				合計
		組合	会社	個人	計	
出 資 額	(1)	(10)	(30)	(15)	(55)	(56)
	22,870	3,330	9,150	1,200	13,680	36,550

注) ( ) は、出資者数である。

#### イ 債務保証実績

(単位：千円)

区分	H24		H25		H26		H27		H28	
	件数	保証金額	件数	保証金額	件数	保証金額	件数	保証金額	件数	保証金額
組 合	—	—	—	—	—	—	—	—	—	—
会 社	4	73,258	2	67,000	2	67,000	3	128,000	2	64,000
個 人	—	—	—	—	—	—	—	—	—	—
合 計	4	73,258	2	67,000	2	67,000	3	128,000	2	64,000



(3) 日本政策金融公庫（林業関係資金）利用状況

資金区分		年度		H24		H25		H26		H27		H28		
		件	千円	件	千円	件	千円	件	千円	件	千円	件	千円	
林業基盤整備	造林	5 (3)	63,520 (24,520)	3 (1)	48,820 (9,820)	3 (1)	35,970 (13,970)	4 (2)	39,800 (21,800)	4 (2)	43,900 (16,900)			
	内訳	補助	3 (2)	17,390 (10,390)	2 (1)	16,820 (9,820)	2 (1)	20,970 (13,970)	2 (1)	27,300 (15,300)	2 (1)	21,300 (11,300)		
		非補助	2 (1)	46,130 (14,130)	1	32,000	1	15,000	2 (1)	12,500 (6,500)	2 (1)	22,600 (5,600)		
	森林整備活性化	1 (1)	1,120 (1,120)											
	林道													
	内訳	補助												
		非補助												
林業経営育成	林地取得													
	育林													
	複合経営施設													
林業経営安定	伐採調整													
	林業経営維持	相続・維持												
		再建整備												
施業転換														
農林漁業構造														
改善事業推進														
内訳	補助													
	非補助													
振興山村・過疎地域														
内訳	共同利用施設													
	主務大臣指定施設													
新規用途事業														
中山間地域活性化														
合計		6 (4)	64,640 (25,640)	3 (1)	48,820 (9,820)	3 (1)	35,970 (13,970)	4 (2)	39,800 (21,800)	4 (2)	43,900 (16,900)			

注) ( ) は、埼玉県農林公社の借入額で内数字

(4) 森林組合活動資金利用状況(平成 28 年度)

(単位：千円)

組 合 名	秩父広域 森林組合	西川広域 森林組合	埼 玉 県 中 央 部 森林組合	こ だ ま 森林組合	県 森 連	計
資金用途	造林・保育 事業	造林・保育、 林産物の生 産事業	造林・保育、 林産物の生 産・加工及び 販売事業	造林・保育 事業	購買事業	
利 用 額	30,000	20,000	35,000	30,000	15,000	130,000



## 21 森林総合利用

### 県民の森の概要

#### 1 目的

森林・林業に対する県民の理解を深めるとともに、自然の中で健康づくりや森林学習のできる場を県民に提供する。

#### 2 開園日 昭和56年5月30日

#### 3 対象地

秩父郡横瀬町芦ヶ久保

中心地区 県有林 68ha

#### 4 整備状況

中心地区	森林学習展示館、展望台、中央広場、水辺の広場、家族の広場、デイキャンプ場等
周辺地区	駐車場、休憩所、遊歩道、防火貯水槽、標識類等

#### 5 利用状況

(単位：人)

年 度	S56～H23	H 24	H 25	H 26	H 27	H 28	計
利 用 者	1,443,402	53,582	50,993	54,114	53,283	52,029	1,707,403

※平成15～17年度は、管理者が常駐しなかったため、利用者数を把握できず、推計値とした。

### 彩の国ふれあいの森の概要

#### 1 目的

原生林や溪谷など恵まれた自然を有する中津川県有林を次代に引き継ぐにふさわしい森として整備し、森林・林業の学習や林業体験の場として県民に提供するとともに過疎地域の活性化に資する。

#### 2 開園日 平成6年6月1日

#### 3 対象地

秩父市中津川（本多静六博士等寄付） 3,022ha

#### 4 整備状況

拠点施設	県施設	森林科学館〔展示室、学習室（第1・2）、木工工作室〕
	秩父市施設	こまどり荘（60人宿泊可能）、コテージ（40人宿泊可能）
森林整備	県施設	原生の森、学習の森、体験の森、くらしの森、鉱山の森、野鳥の森、生産の森（遊歩道、吊り橋、野鳥観察小屋、炭焼き小屋）

#### 5 利用状況

(単位：人)

年 度	H6～H23	H 24	H 25	H 26	H 27	H 28	計
利 用 者	1,010,707	69,057	65,865	71,403	71,550	72,057	1,360,639

## みどりの村の概要

### 1 目的

県民の野外レクリエーションの場を提供するとともに、地域の観光農林業の連携を促進する。

### 2 開園日

昭和61年6月1日

### 3 対象地

秩父郡小鹿野町飯田、秩父市上吉田 17ha

### 4 整備状況

県	施設	子供の広場、村の広場、駐車場、サイクリング道路
市町施設	小鹿野町	おがの若者センター、農業資料館、レストラン、テニスコート、フィールドアスレチック施設、展望台
	秩父市	生産物直売所、多目的広場、キャンプ場、展望台

### 5 利用状況

(単位：人)

年 度	S 61～H 23	H 24	H 25	H 26	H 27	H 28	計
利 用 者	4,892,085	131,051	133,440	132,617	146,735	140,572	5,576,500

## 22 社会全体で森林を支える仕組みづくり

### (1) 緑の少年団結成状況

団 数	団 員 数
29	1,339

(平成29年1月1日現在)

※昭和58年から、平成24年にかけて結成された。

休団中の団は、上記から除外している。

### (2) 森林ボランティア団体数

年 度	団 体 数	増 減
H23	68	8
H24	80	12
H25	91	11
H26	103	12
H27	121	18
H28	141	20

### (3) 企業・団体による森林づくり

年度	新規団体数	活動参加団体数
H23	6	64
H24	6	70
H25	4	74
H26	3	77
H27	2	79
H28	2	81

### (4) 自治体間の上下流交流による森づくり協定

自治体	協定期間
杉戸町・神川町（旧神泉村） 交流の森 森林整備協定	H14～H18
	H19～H23
	H24～H28



## 23 林業予算の推移

項目	H25	H26	H27	H28	H29
(一般会計歳出予算総額)	1,675,715	1,729,886	1,828,998	1,880,526	1,864,427
					(単位：百万円)
(林務関係予算額)	4,993,119	5,191,579	4,289,874	4,893,565	4,343,046
					(単位：千円)
◎ 林業費	4,886,767	5,086,870	4,187,065	4,771,275	4,260,725
1 林業総務費	1,050,944	996,978	925,048	918,329	864,385
給与費	1,050,944	996,978	925,048	918,329	864,385
2 造林対策費	1,153,196	886,776	1,012,158	1,098,422	1,199,057
森林整備推進事業費	97,271	107,030	245,409	307,708	311,007
第37回全国育樹祭開催事業費	314,918	-	-	-	-
緑化推進費	9,326	29,443	9,741	10,054	10,211
優良種苗確保事業費	509	483	452	1861	2,283
水源地域の森づくり事業費	473,000	472,693	479,900	644,055	681,800
里山・平地林再生事業費	258,172	277,127	276,656	134,744	193,756
3 林業振興費	1,069,667	1,646,980	705,456	1,054,081	530,421
林業普及指導費	50	50	50	50	50
木材利用拡大対策事業費	69,935	142,182	137,405	97,965	90,788
森林計画推進事業費	5,067	4,951	63,293	45,435	87,640
森林整備地域活動支援事業費	13,566	12,251	11,447	6,191	5,809
特用林産振興対策費	250	250	250	250	250
森林担い手育成対策費	127,292	98,985	89,620	169,142	64,152
埼玉県森林整備担い手基金積立金	976	841	675	7,782	321
林業・木材産業構造改革事業費	146,096	517,913	164,788	674,292	263,341
森林国営保険費	786	805	-	-	-
林業事務所運営費	1,154	1,113	12,258	5,178	5,070
森林整備加速化・林業再生事業費	704,495	867,639	162,583	47,796	-
森林整備加速化・林業再生基金返還金	-	-	63,087	0	13,000
4 県営林費	467,718	474,142	457,335	538,534	480,234
県営林事業費	119,198	110,304	100,083	130,542	150,051
都市と山村交流の森管理事業費	43,282	44,514	47,812	85,633	51,097
埼玉県農林公社助成費	305,238	319,324	309,440	322,359	279,086



項目	H25	H26	H27	H28	H29
					(単位：千円)
5 林道費	640,198	610,388	614,051	618,484	635,266
林道開設事業費	299,096	266,440	241,070	220,700	192,598
既設林道改良整備事業費	339,062	342,184	371,471	388,515	434,947
森林管理道環境整備費	2,040	1,764	1,510	9,269	7,721
6 治山費	500,046	468,982	468,148	539,162	547,095
治山事業費	497,450	465,588	466,097	534,539	545,156
森林保全管理費	2,596	3,394	2,051	4,623	1,939
7 林業研究費	4,998	2,624	4,869	4,263	4,267
◎ 災害復旧費	13,277	12,771	11,926	11,926	12,100
応急災害復旧費	13,277	12,771	11,926	11,926	12,100
◎ 特別会計	93,075	91,938	90,883	110,364	70,221
林業・木材産業改善資金特別会計	39,060	39,060	39,490	59,700	20,680
本多静六博士育英事業特別会計	54,015	52,878	51,393	50,664	49,541

※参考データ「平成29年度当初予算 歳出予算の事業概要」

## 24 主な出来事（平成28年4月～平成29年3月）

28.	4.	29	緑の募金街頭募金が県内主要駅前において行われる。
28.	6.	5	第67回全国植樹祭が「ひと ゆめ みどり 信濃から 未来へつなぐ 森づくり」をテーマに長野県長野市「長野市オリンピック記念アリーナエムウェーブ」で開催される。
28.	8.	2	第9回本多静六賞を贈呈する。
28.	9.	7	埼玉県森林 <sup>もり</sup> づくり協定を1件締結する。
28.	10.	1	第33期埼玉県森林審議会委員就任（任期は、平成30年9月30日まで）
28.	10.	9	第40回全国育樹祭が「育樹の輪 ひろげる森と 木の文化」をテーマに京都府南丹市日吉町「府民の森ひよし」で開催される。
28.	11.	21	埼玉県森林 <sup>もり</sup> づくり協定を1件締結する。
28.	11.	25	埼玉県森林審議会を開催する。 （諮問事項）埼玉地域森林計画変更計画案について
29.	2.	13	埼玉県森林審議会を開催する。 （諮問事項）林地開発行為の変更許可について
29.	3.	24	埼玉県森林整備担い手基金を活用し、木材破砕機1台を購入する。



 彩の国 埼玉県



古紙パルプ配合率70%再生紙を使用

森  
林  
・  
林  
業  
と  
統  
計

平成二十九年  
度版

埼玉  
県  
農  
林  
部  
森  
つ  
く  
り  
課