



埼玉県のマスコット「コバトン」

保 健 所 年 報

平 成 2 9 年 度 版



彩の国 埼玉県



埼 玉 県 朝 霞 保 健 所

目 次

第 1 章 保健所及び管内の概要

1	管内概況	1
2	沿革	2
3	組織と事務分掌	3
4	健康相談・各種検査日程	4
5	人口の概況	
	(1) 管内人口の年次推移と伸び率	6
	(2) 管内の年齢別男女別人口	7

第 2 章 人口動態統計

1	人口動態統計総覧	8
2	人口動態統計の年次推移	
	(1) 出生率の年次推移	10
	(2) 死亡率の年次推移	10
	(3) 乳児死亡率の年次推移	11
	(4) 新生児死亡率の年次推移	11
	(5) 周産期死亡率の年次推移	12
	(6) 死産率の年次推移	12
	(7) 婚姻率の年次推移	13
	(8) 離婚率の年次推移	13
	(9) 合計特殊出生率の年次推移	14
3	出生	
	(1) 体重別出生数	15
	(2) 母の年齢別出生数	15
4	死亡	
	(1) 死亡数(死因分類別)	16
	(2) 死因順位別死亡数と率(人口10万対)	20

第3章 事業概要

I 総務・地域保健推進担当

1 免許

- (1) 厚生労働大臣免許申請等取扱件数…………… 2 1
- (2) 知事免許申請等取扱件数…………… 2 1

2 医務

- (1) 医療施設数及び病床数…………… 2 2
- (2) 立入検査…………… 2 2
- (3) 届出医療関係者数（従業地・市別）…………… 2 2

3 管内の救急医療体制…………… 2 3

4 統計

- (1) 人口動態調査票取扱件数…………… 2 4
- (2) 統計調査…………… 2 5

5 衛生教育…………… 2 5

6 研修医・実習生等の受入状況…………… 2 6

7 朝霞保健所管内保健衛生業務研究会

- (1) 保健師部会…………… 2 7
- (2) 事務部会(入間東部地区)…………… 2 7
- (3) 母子保健部会(入間東部地区)…………… 2 8
- (4) 成人保健部会(入間東部地区)…………… 2 8

II 保健予防推進担当

1 感染症対策

- (1) 感染症発生状況…………… 2 9
- (2) 感染症対策研修会…………… 2 9
- (3) エイズその他の感染症…………… 3 0
- (4) 結核対策…………… 3 0

2 難病対策

- (1) 指定難病対策事業…………… 3 3
- (2) 難病相談事業…………… 3 3

3 原爆被爆者対策

- (1) 健康手帳所持者数…………… 3 5
- (2) 申請(一般疾病療養費等)…………… 3 5

4 肝炎治療医療費助成	
(1) 肝炎治療受給者証申請件数	35
(2) 肝炎重症化予防費用助成申請件数	35
5 母子保健	
(1) 医療給付等受給状況	36
(2) 母子保健に関する健康相談	37
(3) 在宅療養児の子育て交流会	37
(4) 母子保健相談及び家庭訪問	37
(5) 母子保健に関する講演会・研修会	38
(6) ふれあい親子支援事業	38
6 栄養・健康増進	
(1) 栄養指導等	39
(2) 栄養関係団体育成事業	39
(3) 食育普及研修会	40
(4) 健康づくりのための埼玉県地域・職域連携推進事業	40
(5) 受動喫煙対策	42
(6) 給食施設指導	43
7 歯科保健	43
8 精神保健福祉	
(1) 精神保健福祉相談及び訪問指導	44
(2) 通報及び措置入院患者数	44
(3) 精神保健福祉連絡調整会議	45
(4) 地域精神保健福祉対策推進事業	45
(5) 自殺予防対策	45

Ⅲ 生活衛生・薬事担当

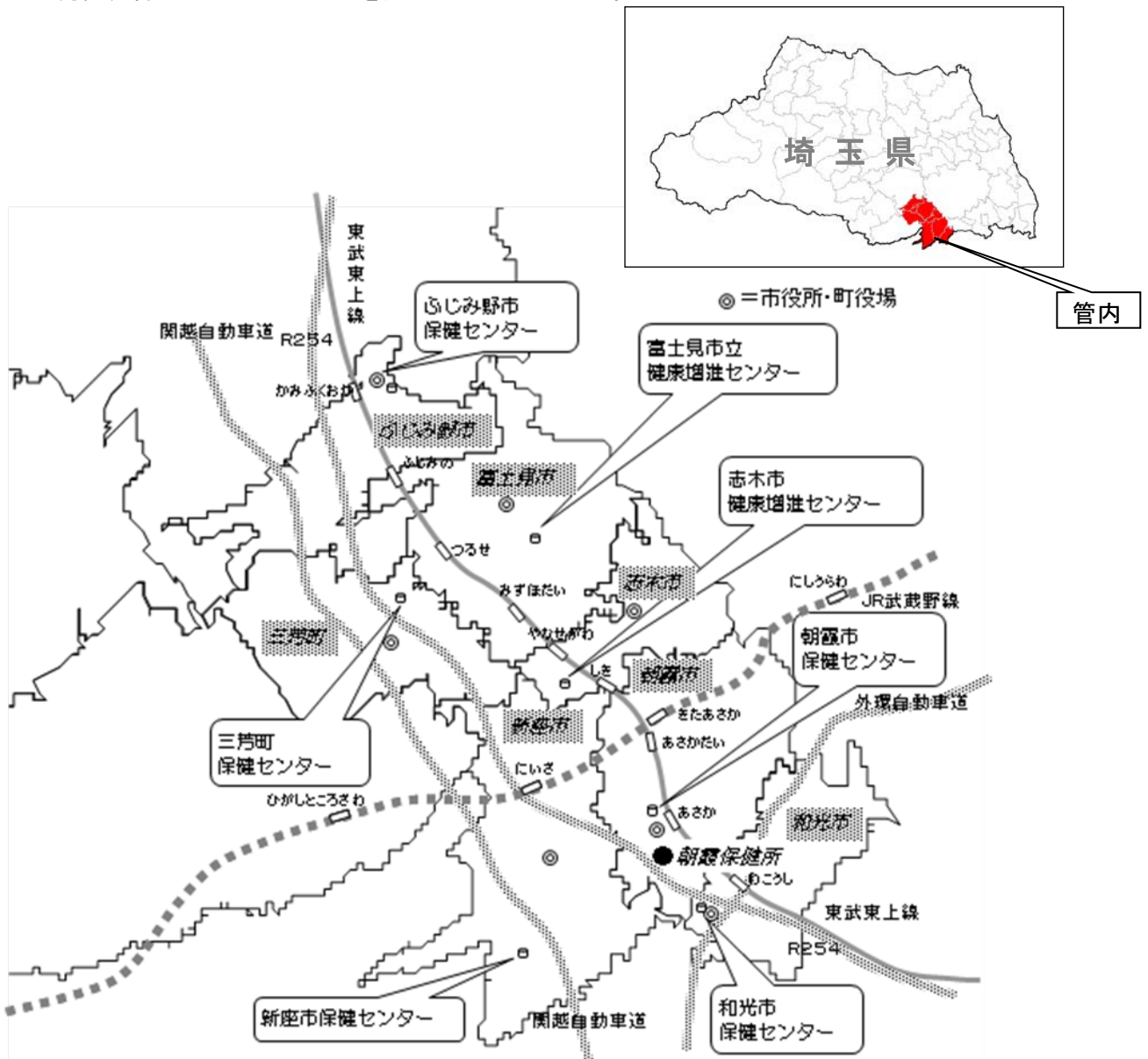
1 薬務	
(1) 薬事関係施設数及び監視件数	46
(2) 麻薬・覚せい剤等薬物乱用防止推進事業	47
(3) 献血推進事業	47
2 食品衛生	
(1) 食品衛生法第52条による許可対象施設数	48
(2) 食品衛生に関する条例第2条及び第3条による許可対象施設等の数	49
(3) 業種別許可等処理件数(食品衛生法)	49
(4) 業種別許可等処理件数(食品衛生に関する条例)	50

（５）食中毒発生状況	５０
（６）苦情受付処理数	５０
（７）食中毒予防のための食品衛生知識の普及啓発	５０
３ 環境衛生	
（１）環境衛生施設数及び監視件数	５１
（２）特定建築物	５１
（３）建築物登録営業所	５１
（４）墓地等施設数	５２
（５）プール	５２
４ 水道	
（１）水道施設数	５２
（２）水質検査実施数	５２
５ 動物指導全般	
（１）狂犬病予防	５３
（２）特定動物の飼育状況	５３
（３）動物取扱業	５４

第1章 保健所及び管内の概要

1 管内概況

当所は、昭和36年11月、それまで旧中央保健所の所管であった朝霞、大和(現和光市)、新座、足立(現志木市)の4町(面積61km²、人口73,041人)を所管区域として発足した。その後、管内は首都近郊という地理的条件もあって、多くの人口流入があり、急速に都市化した。平成22年3月31日まで朝霞市、志木市、和光市、新座市の4市を所管していたが、同年4月1日の保健所再編により、新たに富士見市、ふじみ野市、三芳町を所管し、平成29年4月1日現在、管内人口は70万人を超えるに至っている。

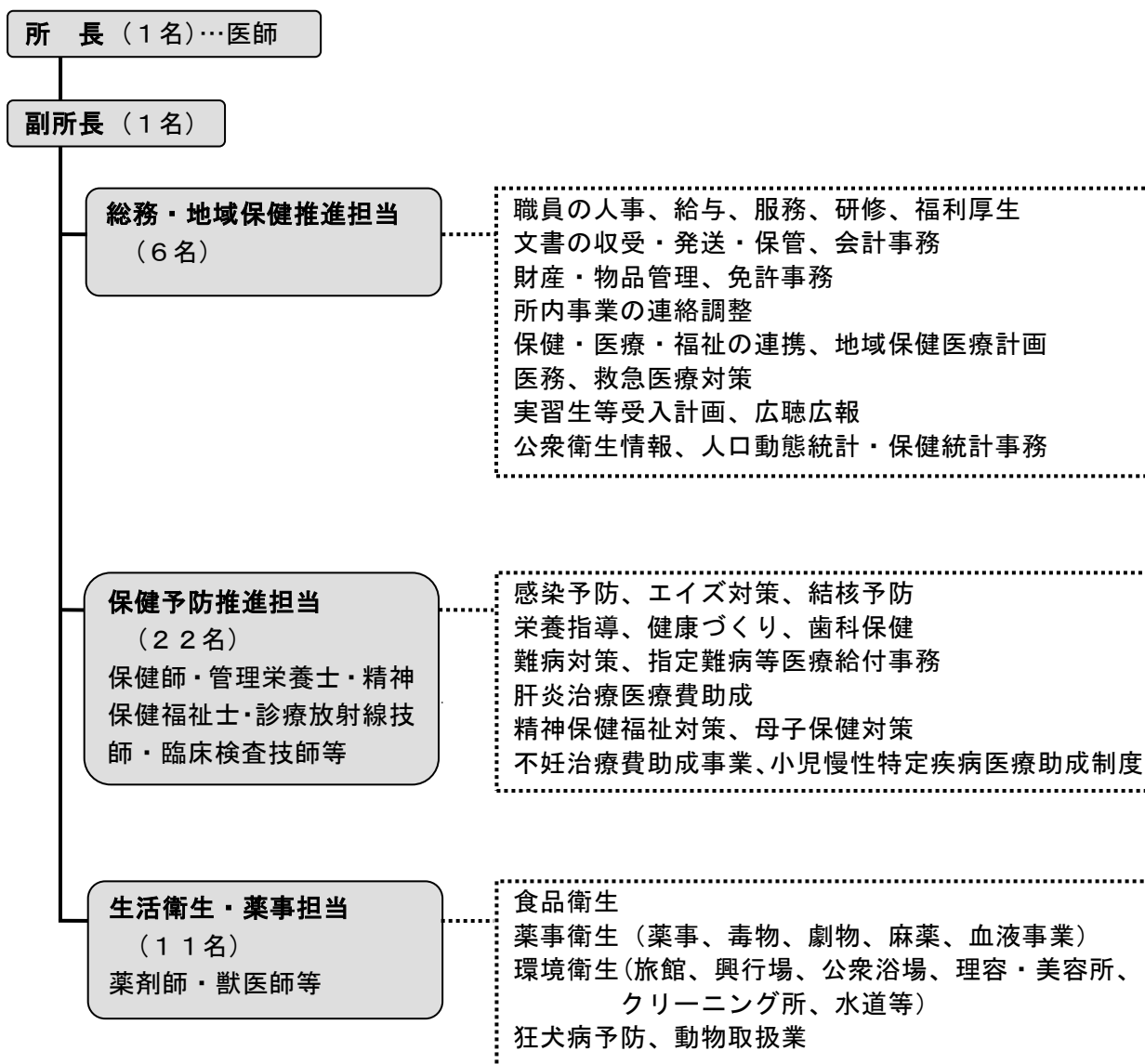


2 沿革

- 昭 36. 11. 1 北足立郡朝霞町膝折 1 1 1 0 - 1 8 に朝霞保健所開設（庶務課、衛生課、予防課）、
所管区域（新座町、朝霞町、足立町、大和町）
- 昭 37. 5. 1 次長制施行
- 昭 40. 5. 1 保健婦室新設
- 昭 42. 3. 15 朝霞町が市制を施行 朝霞市
- 昭 44. 12. 1 食肉衛生検査センターの新設に伴い、食肉検査業務移管
- 昭 45. 5. 1 保健所住居表示変更 朝霞市幸町 3 - 1 4 - 5 4
- 昭 45. 10. 26 足立町が市制を施行 志木市
- 昭 45. 10. 31 大和町が市制を施行 和光市
- 昭 45. 11. 1 新座町が市制を施行 新座市
- 昭 46. 5. 1 計画課新設
- 昭 48. 5. 1 衛生課を食品衛生課と環境公害課に分離
- 昭 48. 10. 1 飼犬指導センター川越支所が新設され、所管区域となる
（平 3. 7. 1 より動物指導センター浦和支所（現：南支所）の所管区域となる）
- 昭 50. 5. 1 環境公害課を改め環境薬事課
- 昭 51. 9. 1 保健婦室を改め保健婦課
川越保健所公害監視室が新設され、公害業務移管
- 昭 53. 4. 1 食品衛生課と環境薬事課が統合し衛生課
- 昭 55. 1. 1 朝霞保健所新座支所開設（業務課、保健婦課）
- 昭 55. 4. 1 戸田・蕨保健所に食品監視室及び試験検査室が設置され、所管区域となる
- 昭 58. 3. 18 朝霞市膝折 2 番地の 5 に移転
- 昭 62. 4. 1 西部環境管理事務所が新設され所管区域となる
（川越保健所公害監視室廃止）
- 平 3. 4. 1 庶務課と計画課が統合し庶務課
- 平 9. 3. 31 朝霞保健所新座支所廃止
- 平 9. 4. 1 保健所組織が課制からグループ制へ移行
（庶務担当、地域保健推進担当、保健予防推進担当、生活衛生・薬事担当）
- 平 16. 11. 7 保健所住所表示変更 朝霞市青葉台一丁目 10 番 5 号
- 平 19. 4. 1 庶務担当が総務担当に名称変更
- 平 22. 4. 1 保健所再編により、富士見市、ふじみ野市、三芳町が加わり、所管が 6 市 1 町となる。
（所沢保健所富士見分室は、平成 22 年 3 月 31 日をもって廃止。）
総務担当、地域保健推進担当が合併し、総務・地域保健推進担当となる。

3 組織と事務分掌

平成29年4月1日現在 職員数41名



4 健康相談・各種検査日程(平成29年度)

区 分		健 康 相 談				
		結 核 相 談		エイズ(HIV)・性感染症相談		
内 容		結核患者・家族・接触者の エックス線検査・QFT検査等		HIV・梅毒・クラミ ジア・B、C型肝炎 検査、相談		HIV即日検査 のみ
申込み方法		個別通知による予約制		予約制		予約制
注意事項等		当所からご案内が あった方に限ります。		事前に電話また は来所にて予約を お願いします。 結果は翌週水曜 日以降にお渡し します。		事前に電話また は来所にて予約を お願いします。 結果は検査後約 1時間でお渡しし ます。
受付時間		9時30分 ～10時30分		9時30分 ～10時30分		9時～10時
実 施 年 月 日	平成29年	4月	3(月)	18(火)	12(水)	27(木)
		5月	1(月)	16(火)	10(水)	25(木)
		6月	5(月)	20(火)	14(水)	22(木)
		7月	3(月)	18(火)	12(水)	27(木)
		8月	7(月)	15(火)	9(水)	24(木)
		9月	4(月)	19(火)	13(水)	28(木)
		10月	2(月)	17(火)	11(水)	26(木)
		11月	6(月)	21(火)	8(水)	30(木)
		12月	4(月)	19(火)	13(水)	—
		平成30年	1月	—	16(火)	10(水)
2月	5(月)		20(火)	14(水)	22(木)	
3月	5(月)		20(火)	14(水)	22(木)	

区 分	健康相談		水質検査	
	子どもの心の健康相談	ひきこもり専門相談		
内 容	小児科医師及び臨床心理士による相談、指導	本人及び家族を対象とした、臨床心理士による相談	飲料水検査【有料】	
申込み方法	予約制	予約制	予約制	
注意事項等	日程など詳細については保健所へお問い合わせください。	事前に電話にて予約をお願いします。	事前に保健所の②番窓口で専用の容器を受け取ってください。 検査結果は翌週の木曜日以降に窓口で交付します。(郵送不可)	
受付時間		13時～17時	9時～10時30分	
実 施 年 月 日		平成29年 4月 5月 6月 7月 8月 9月 10月 11月 12月 平成30年 1月 2月 3月	月一回開催。日程は保健所へお問い合わせください。	—
			—	15(月)
			5(月)	19(月)
			3(月)	—
			7(月)	21(月)
			4(月)	—
			2(月)	16(月)
			6(月)	20(月)
			4(月)	18(月)
			—	15(月)
			5(月)	19(月)
			5(月)	19(月)

5 人口の概況

(1) 管内人口の年次推移と伸び率

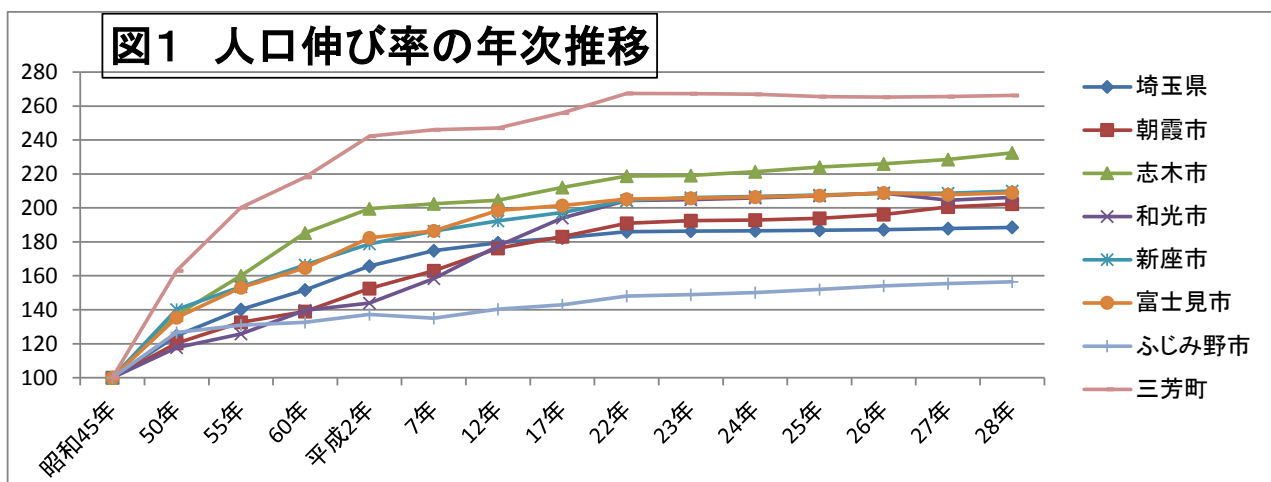
*「管内」…平成21年までは朝霞市、志木市、和光市、新座市とする。

	埼玉県	管内	朝霞市	志木市	和光市	新座市	富士見市	ふじみ野市	三芳町
昭和45年	3,866,472 100.0	216,965 100.0	67,938 100.0	31,811 100.0	39,512 100.0	77,704 100.0	52,011 100.0	71,360 100.0	14,475 100.0
50年	4,821,340 124.7	280,798 129.4	81,755 120.3	43,548 136.9	46,505 117.7	108,990 140.3	70,391 135.3	90,322 126.6	23,595 163.0
55年	5,420,480 140.2	310,035 142.9	90,088 132.6	50,925 160.1	49,713 125.8	119,309 153.5	79,591 153.0	93,467 131.0	28,978 200.2
60年	5,863,678 151.7	337,865 155.7	94,431 139.0	58,935 185.3	55,212 139.7	129,287 166.4	85,697 164.8	94,673 132.7	31,567 218.1
平成2年	6,405,319 165.7	362,917 167.3	103,617 152.5	63,491 199.6	56,890 144.0	138,919 178.8	94,864 182.4	97,974 137.3	35,067 242.3
7年	6,759,311 174.8	382,533 176.3	110,789 163.1	64,430 202.5	62,588 158.4	144,726 186.3	96,972 186.4	96,390 135.1	35,607 246.0
12年	6,938,006 179.4	404,469 186.4	119,712 176.2	65,076 204.6	70,170 177.6	149,511 192.4	103,247 198.5	100,118 140.3	35,752 247.0
17年	7,054,243 182.4	421,834 194.4	124,393 183.1	67,448 212.0	76,688 194.1	153,305 197.3	104,748 201.4	101,960 142.9	37,050 256.0
22年	7,194,556 186.1	689,961 318.0	129,691 190.9	69,611 218.8	80,745 204.4	158,777 204.3	106,736 205.2	105,695 148.1	38,706 267.4
23年	7,204,168 186.3	693,475 319.6	130,824 192.6	69,694 219.1	80,933 204.8	160,054 206.0	107,037 205.8	106,240 148.9	38,693 267.3
24年	7,208,122 186.4	696,534 321.0	131,066 192.9	70,428 221.4	81,346 205.9	160,630 206.7	107,316 206.3	107,116 150.1	38,632 266.9
25年	7,221,806 186.8	700,929 323.1	131,687 193.8	71,256 224.0	81,841 207.1	161,379 207.7	107,840 207.3	108,484 152.0	38,442 265.6
26年	7,237,734 187.2	706,770 325.8	133,273 196.2	71,894 226.0	82,491 208.8	162,121 208.6	108,613 208.8	109,995 154.1	38,383 265.2
27年	7,266,534 187.9	709,451 327.0	136,299 200.6	72,676 228.5	80,826 204.6	162,122 208.6	108,102 207.8	110,970 155.5	38,456 265.7
28年	7,288,081 188.5	714,810 329.5	137,409 202.3	73,940 232.4	81,457 206.2	163,119 209.9	108,656 208.9	111,676 156.5	38,553 266.3

注1) 上段は人口、下段は昭和45年を100とした場合の人口の伸び率。

注2) 人口は、昭和45～平成22年及び平成27年が「国勢調査」、

平成23～26年及び平成28年は「埼玉県の推計人口」(各年10月1日現在)による。



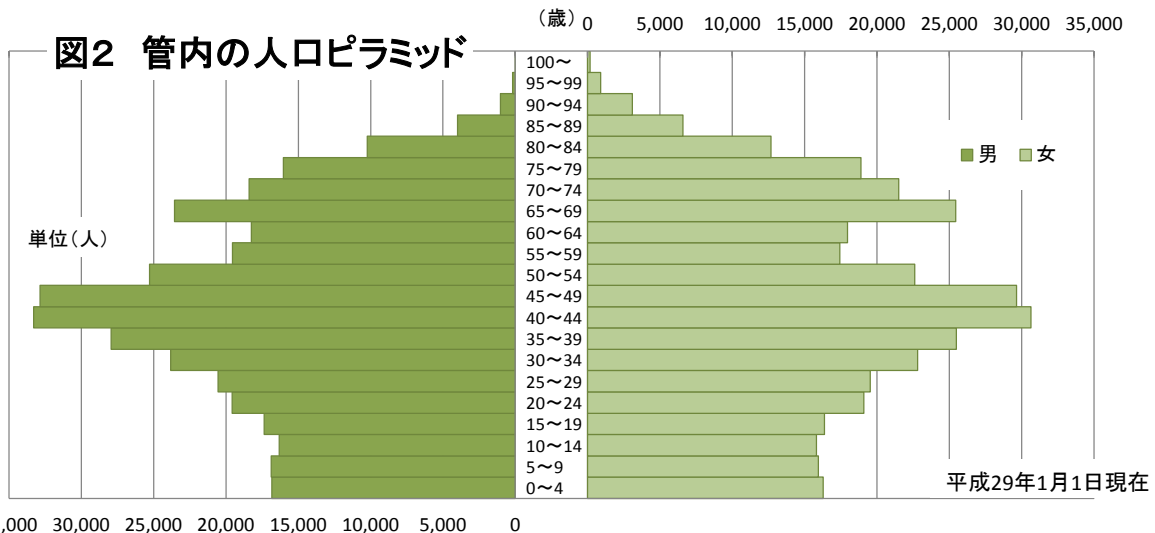
(2) 管内の年齢別男女別人口

平成29年1月1日現在

年齢	管内			朝霞市			志木市			和光市		
	総数	男	女	総数	男	女	総数	男	女	総数	男	女
0～4	33,094	16,829	16,265	6,767	3,433	3,334	3,575	1,845	1,730	4,175	2,154	2,021
5～9	32,817	16,874	15,943	6,294	3,239	3,055	3,343	1,729	1,614	3,807	1,951	1,856
10～14	32,127	16,324	15,803	6,062	3,096	2,966	3,223	1,649	1,574	3,440	1,780	1,660
15～19	33,723	17,367	16,356	6,573	3,307	3,266	3,452	1,786	1,666	3,658	1,875	1,783
20～24	38,651	19,571	19,080	8,005	4,083	3,922	3,788	1,883	1,905	4,802	2,504	2,298
25～29	40,069	20,541	19,528	8,676	4,541	4,135	4,221	2,056	2,165	6,117	3,267	2,850
30～34	46,625	23,828	22,797	9,569	4,930	4,639	4,940	2,522	2,418	6,922	3,609	3,313
35～39	53,409	27,926	25,483	10,600	5,584	5,016	5,720	3,008	2,712	6,995	3,746	3,249
40～44	63,909	33,278	30,631	12,364	6,391	5,973	6,512	3,395	3,117	7,692	4,111	3,581
45～49	62,485	32,836	29,649	12,308	6,359	5,949	6,242	3,270	2,972	7,139	3,818	3,321
50～54	47,886	25,284	22,602	9,893	5,247	4,646	4,873	2,525	2,348	5,169	2,833	2,336
55～59	36,961	19,545	17,416	7,386	4,042	3,344	3,813	1,910	1,903	3,749	2,004	1,745
60～64	36,198	18,243	17,955	6,370	3,295	3,075	4,084	1,986	2,098	3,603	1,870	1,733
65～69	49,000	23,558	25,442	7,873	3,944	3,929	5,441	2,582	2,859	4,632	2,274	2,358
70～74	39,888	18,388	21,500	6,133	2,804	3,329	4,247	2,001	2,246	3,233	1,529	1,704
75～79	34,918	16,028	18,890	5,509	2,450	3,059	3,682	1,696	1,986	2,675	1,218	1,457
80～84	22,902	10,235	12,667	3,789	1,689	2,100	2,460	1,100	1,360	2,019	860	1,159
85～89	10,595	4,002	6,593	1,805	687	1,118	1,182	448	734	1,054	405	649
90～94	4,125	1,035	3,090	718	184	534	481	125	356	372	95	277
95～99	1,098	195	903	193	37	156	121	21	100	95	20	75
100～	179	19	160	22	5	17	21	1	20	20	1	19

年齢	新座市			富士見市			ふじみ野市			三芳町		
	総数	男	女	総数	男	女	総数	男	女	総数	男	女
0～4	7,145	3,644	3,501	4,926	2,502	2,424	5,130	2,556	2,574	1,376	695	681
5～9	7,690	3,935	3,755	4,793	2,464	2,329	5,143	2,650	2,493	1,747	906	841
10～14	7,454	3,722	3,732	4,812	2,468	2,344	5,180	2,644	2,536	1,956	965	991
15～19	7,470	3,849	3,621	5,080	2,612	2,468	5,606	2,919	2,687	1,884	1,019	865
20～24	8,323	4,262	4,061	6,073	2,919	3,154	5,832	2,960	2,872	1,828	960	868
25～29	8,161	4,119	4,042	5,977	2,949	3,028	5,397	2,821	2,576	1,520	788	732
30～34	9,690	4,947	4,743	7,120	3,602	3,518	6,622	3,329	3,293	1,762	889	873
35～39	11,676	6,065	5,611	7,831	4,046	3,785	8,110	4,200	3,910	2,477	1,277	1,200
40～44	14,313	7,549	6,764	9,606	4,954	4,652	9,972	5,098	4,874	3,450	1,780	1,670
45～49	14,088	7,422	6,666	9,544	4,970	4,574	9,811	5,218	4,593	3,353	1,779	1,574
50～54	10,920	5,771	5,149	7,095	3,732	3,363	7,486	3,923	3,563	2,450	1,253	1,197
55～59	8,551	4,490	4,061	5,658	2,978	2,680	5,855	3,121	2,734	1,949	1,000	949
60～64	8,806	4,378	4,428	5,512	2,757	2,755	5,675	2,900	2,775	2,148	1,057	1,091
65～69	12,152	5,820	6,332	7,861	3,752	4,109	7,885	3,695	4,190	3,156	1,491	1,665
70～74	10,130	4,622	5,508	6,578	3,017	3,561	6,791	3,115	3,676	2,776	1,300	1,476
75～79	8,714	4,080	4,634	5,907	2,718	3,189	6,134	2,768	3,366	2,297	1,098	1,199
80～84	5,637	2,518	3,119	3,584	1,607	1,977	4,124	1,829	2,295	1,289	632	657
85～89	2,527	1,003	1,524	1,624	601	1,023	1,853	654	1,199	550	204	346
90～94	1,023	239	784	625	165	460	708	182	526	198	45	153
95～99	256	42	214	169	24	145	201	44	157	63	7	56
100～	41	5	36	23	3	20	38	4	34	14	0	14

資料：「埼玉県町（丁）字別人口調査結果報告」



第2章 人口動態統計

人口動態統計は年次ごと集計される。
また、確定数の公表が、翌年10月以降になるため、編集時点の最新データを掲載している。

1 人口動態統計総覧

平成27年（確定数）

		全 国	埼玉県	管 内	朝霞市	志木市	和光市	新座市	富士見市	ふじみ野市	三芳町	
人 口		125,319,299	7,160,471	693,931	132,585	70,938	79,155	159,326	104,760	109,199	37,968	
出 生	数	1,005,677	56,077	6,378	1,368	656	859	1,327	973	958	237	
	率	8.0	7.8	9.2	10.3	9.2	10.9	8.3	9.3	8.8	6.2	
死 亡	数	1,290,444	62,565	5,264	879	533	453	1,253	884	918	344	
	率	10.3	8.7	7.6	6.6	7.5	5.7	7.9	8.4	8.4	9.1	
再掲	乳児死亡	数	1,916	111	14	6	2	-	4	-	2	-
		率	1.9	2.0	2.2	4.4	3.0	-	3.0	-	2.1	-
	新生児死亡	数	902	48	7	5	1	-	1	-	-	-
		率	0.9	0.9	1.1	3.7	1.5	-	0.8	-	-	-
自然増減	数	△ 284,767	△ 6,488	1,114	489	123	406	74	89	40	△ 107	
	率	△ 2.3	△ 0.9	1.6	3.7	1.7	5.1	0.5	0.8	0.4	△ 2.8	
死 産	数	22,617	1,350	119	25	15	15	20	24	17	3	
	率	22.0	23.5	18.3	17.9	22.4	17.2	14.8	24.1	17.4	12.5	
再掲	自然	10,862	670	59	11	5	8	12	14	8	1	
	人工	11,755	680	60	14	10	7	8	10	9	2	
周産期死亡	数	3,728	208	19	6	3	3	4	3	-	-	
	率	3.7	3.7	3.0	4.4	4.6	3.5	3.0	3.1	-	-	
婚 姻	数	635,156	34,757	3,765	831	381	650	746	541	470	146	
	率	5.1	4.9	5.4	6.3	5.4	8.2	4.7	5.2	4.3	3.8	
離 婚	数	226,215	12,667	1,284	237	142	166	306	214	167	52	
	率	1.81	1.77	1.85	1.79	2.00	2.10	1.92	2.04	1.53	1.37	
合計特殊出生率		1.45	1.39	1.49	1.56	1.54	1.42	1.43	1.54	1.53	1.33	

資料：厚生労働省「人口動態統計」、県「保健統計年報」

注1：全国、埼玉県の人口は、総務省統計局「平成27年国勢調査 年齢・国籍不詳をあん分した人口(参考表)」の日本人人口を用いた。

注2：管内の人口は、総務省統計局「平成27年国勢調査人口等基本集計」の日本人人口を用いた。

注3：出生・死亡・婚姻・離婚率は人口千対、乳児・新生児死亡率は出生千対、死産率は出産(出生+死産)千対、
周産期死亡率は出産(出生+妊娠満22週以後の死産)千対である。

本統計に用いられる比率の解説

- (1) 出生率・死亡率・婚姻率・離婚率 = $\frac{1 \text{ 年間の事件数}}{10 \text{ 月1日の人口}} \times 1,000$
- (2) 乳児死亡率 = $\frac{1 \text{ 年間の乳児（出生1年未満）死亡数}}{1 \text{ 年間の出生数}} \times 1,000$
- (3) 新生児死亡率 = $\frac{1 \text{ 年間の新生児（生後4週未満）死亡数}}{1 \text{ 年間の出生数}} \times 1,000$
- (4) 自然増減率 = $\frac{1 \text{ 年間の自然増減数（出生数－死亡数）}}{10 \text{ 月1日の人口}} \times 1,000$
- (5) 死産率
(総数・自然・人工) = $\frac{1 \text{ 年間の死産数}}{1 \text{ 年間の出産数（出生＋死産）}} \times 1,000$
- (6) 周産期死亡率 = $\frac{\text{妊娠満22週以後の死産数} + \text{早期新生児（生後1週未満）死亡数}}{1 \text{ 年間の出産数（出生＋妊娠満22週以後の死産数）}} \times 1,000$
- (7) 合計特殊出生率 = $\left[\frac{1 \text{ 年間の母の年齢別出生数}}{10 \text{ 月1日の年齢別女性人口}} \right] \times 15 \text{ 歳から} 49 \text{ 歳までの合計}$
(5歳階級で算出するときは5倍する)
- (8) 死因別死亡率 = $\frac{1 \text{ 年間の死因別死亡数}}{10 \text{ 月1日の人口}} \times 100,000$

注) 統計表の表章記号の規約

— 計数のない場合

0.0 数値が微小(0.05未満)の場合

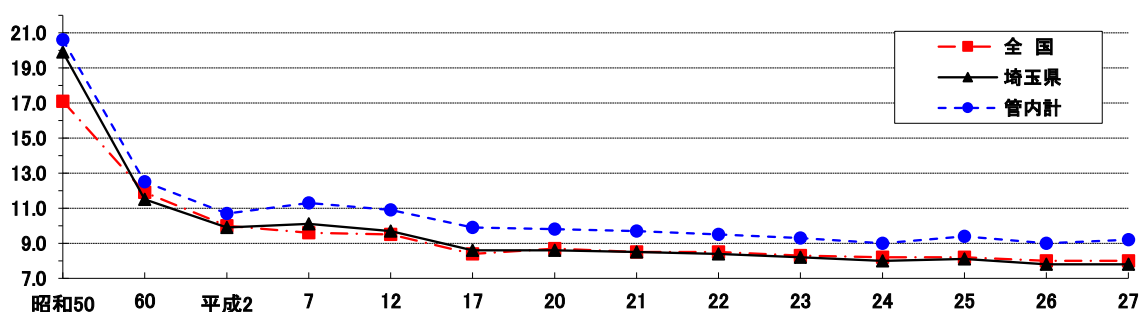
2 人口動態統計の年次推移

(1) 出生率の年次推移（人口千対）

*「管内」は、平成21年までは旧管内（朝霞市、志木市、和光市、新座市）とする。

	昭和50	60	平成2	7	12	17	20	21	22	23	24	25	26	27
全国	17.1	11.9	10.0	9.6	9.5	8.4	8.7	8.5	8.5	8.3	8.2	8.2	8.0	8.0
埼玉県	19.9	11.5	9.9	10.1	9.7	8.6	8.6	8.5	8.4	8.2	8.0	8.1	7.8	7.8
管内計	20.6	12.5	10.7	11.3	10.9	9.9	9.8	9.7	9.5	9.3	9.0	9.4	9.0	9.2
朝霞市	20.9	14.0	11.7	10.1	13.0	11.7	11.8	10.3	11.0	10.5	10.3	10.3	10.8	10.3
志木市	20.6	12.2	9.9	10.0	9.2	8.8	8.5	8.4	8.7	9.1	8.0	9.9	9.4	9.2
和光市	19.0	14.1	11.6	12.6	12.0	10.9	10.8	11.3	11.5	11.0	10.6	11.1	10.1	10.9
新座市	20.9	10.8	10.0	9.7	9.6	8.6	8.4	8.9	8.8	8.9	8.5	8.6	8.1	8.3
富士見市	22.2	11.8	11.3	11.3	12.1	10.1	9.4	8.9	9.4	8.9	9.0	9.7	8.8	9.3
ふじみ野市	-	-	-	-	-	9.0	8.7	8.9	8.4	8.4	8.3	8.6	8.5	8.8
旧上福岡市	19.3	10.8	9.4	9.4	8.5	-	-	-	-	-	-	-	-	-
旧大井町	24.5	11.0	9.1	9.7	12.1	-	-	-	-	-	-	-	-	-
三芳町	21.3	9.8	9.5	8.4	8.1	8.5	7.8	7.6	7.8	7.4	7.3	6.6	6.3	6.2

図3 出生率の年次推移(人口千対)

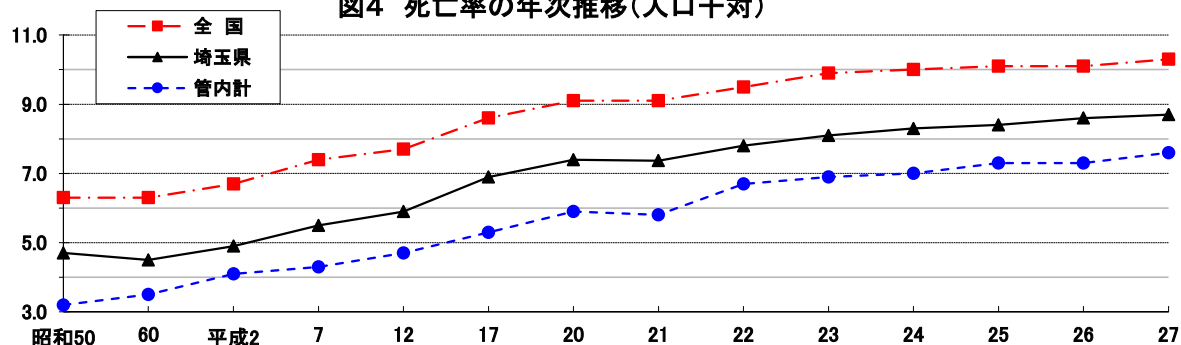


(2) 死亡率の年次推移（人口千対）

*「管内」は、平成21年までは旧管内（朝霞市、志木市、和光市、新座市）とする。

	昭和50	60	平成2	7	12	17	20	21	22	23	24	25	26	27
全国	6.3	6.3	6.7	7.4	7.7	8.6	9.1	9.1	9.5	9.9	10.0	10.1	10.1	10.3
埼玉県	4.7	4.5	4.9	5.5	5.9	6.9	7.4	7.4	7.8	8.1	8.3	8.4	8.6	8.7
管内計	3.2	3.5	4.1	4.3	4.7	5.3	5.9	5.8	6.7	6.9	7.0	7.3	7.3	7.6
朝霞市	3.4	3.2	4.1	4.2	4.4	5.3	6.0	5.7	5.9	6.5	6.0	6.4	6.1	6.6
志木市	3.5	3.3	3.9	4.4	5.1	5.6	6.6	6.0	6.7	6.8	7.5	7.5	7.2	7.5
和光市	3.3	3.4	3.9	4.0	4.1	4.2	4.6	4.7	5.2	5.2	5.3	5.2	5.3	5.7
新座市	3.0	4.0	4.3	4.5	4.9	5.8	6.2	6.4	7.0	7.2	7.2	7.4	7.6	7.9
富士見市	3.1	3.7	3.7	5.0	5.2	6.1	6.4	6.7	7.3	7.4	8.1	8.0	8.2	8.4
ふじみ野市	-	-	-	-	-	6.5	7.3	7.4	7.7	7.9	7.7	8.6	8.5	8.4
旧上福岡市	2.7	4.0	4.7	5.5	6.2	-	-	-	-	-	-	-	-	-
旧大井町	3.3	3.0	3.2	4.8	5.0	-	-	-	-	-	-	-	-	-
三芳町	3.2	3.5	4.0	4.4	5.0	6.0	6.9	6.7	7.0	7.3	7.4	8.6	7.9	9.1

図4 死亡率の年次推移(人口千対)

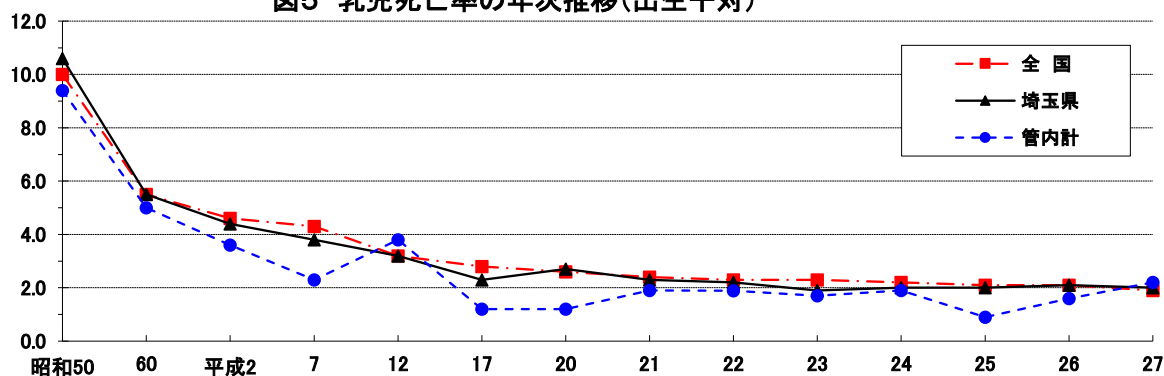


(3) 乳児死亡率の年次推移 (出生千対)

* 「管内」は、平成21年までは旧管内
(朝霞市、志木市、和光市、新座市)とする。

	昭和50	60	平成2	7	12	17	20	21	22	23	24	25	26	27	
全国	10.0	5.5	4.6	4.3	3.2	2.8	2.6	2.4	2.3	2.3	2.2	2.1	2.1	1.9	
埼玉県	10.6	5.5	4.4	3.8	3.2	2.3	2.7	2.3	2.2	1.9	2.0	2.0	2.1	2.0	
管内計	9.4	5.0	3.6	2.3	3.8	1.2	1.2	1.9	1.9	1.7	1.9	0.9	1.6	2.2	
朝霞市	9.9	4.6	4.1	3.3	5.8	3.5	0.7	2.3	1.5	2.2	2.2	-	2.1	4.4	
志木市	11.1	5.6	3.2	1.6	3.3	-	-	5.1	-	-	-	-	3.0	3.0	
和光市	7.9	2.6	1.5	2.5	1.2	-	-	2.2	2.2	1.1	1.2	-	3.6	-	
新座市	8.8	6.5	4.3	1.4	3.5	-	3.0	-	1.5	-	2.9	0.7	0.8	3.0	
富士見市	10.2	6.9	6.5	0.9	6.4	-	7.0	3.2	2.0	3.2	1.0	1.9	-	-	
ふじみ野市	-	-	-	-	-	-	3.3	2.2	1.1	3.4	3.4	2.2	3.2	1.1	2.1
旧上福岡市	7.1	3.2	3.6	-	6.5	-	-	-	-	-	-	-	-	-	
旧大井町	7.7	2.5	-	5.2	1.8	-	-	-	-	-	-	-	-	-	
三芳町	6.0	9.7	9.0	3.3	6.9	-	-	-	3.3	3.5	3.6	-	-	-	

図5 乳児死亡率の年次推移(出生千対)

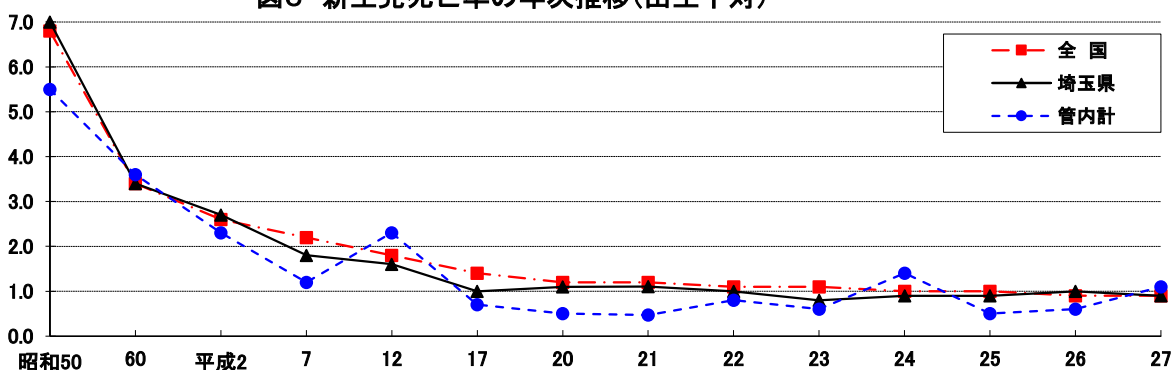


(4) 新生児死亡率の年次推移 (出生千対)

* 「管内」は、平成21年までは旧管内
(朝霞市、志木市、和光市、新座市)とする。

	昭和50	60	平成2	7	12	17	20	21	22	23	24	25	26	27
全国	6.8	3.4	2.6	2.2	1.8	1.4	1.2	1.2	1.1	1.1	1.0	1.0	0.9	0.9
埼玉県	7.0	3.4	2.7	1.8	1.6	1.0	1.1	1.1	1.0	0.8	0.9	0.9	1.0	0.9
管内計	5.5	3.6	2.3	1.2	2.3	0.7	0.5	0.5	0.8	0.6	1.4	0.5	0.6	1.1
朝霞市	7.0	3.0	1.7	1.3	3.9	2.1	0.7	1.5	0.7	0.7	1.5	-	0.7	3.7
志木市	6.7	5.6	3.2	-	1.7	-	-	-	-	-	-	-	1.5	1.5
和光市	4.5	2.6	-	2.5	-	-	-	-	1.1	1.1	1.2	-	1.2	-
新座市	4.4	3.6	3.6	0.7	2.1	-	0.8	-	-	-	2.2	-	-	0.8
富士見市	6.4	5.0	4.7	0.9	3.2	-	3.0	2.1	2.0	1.1	-	-	-	-
ふじみ野市	-	-	-	-	-	-	1.1	-	-	1.1	1.1	2.2	3.2	1.1
旧上福岡市	6.2	1.6	3.6	0.0	2.2	-	-	-	-	-	-	-	-	-
旧大井町	7.7	2.5	-	0.0	-	-	-	-	-	-	-	-	-	-
三芳町	6.0	6.5	9.0	0.0	-	-	-	-	-	-	3.6	-	-	-

図6 新生児死亡率の年次推移(出生千対)

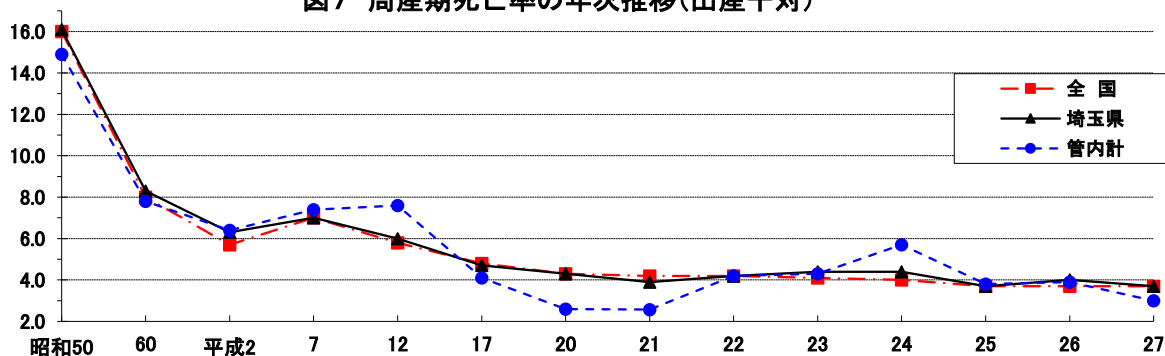


(5) 周産期死亡率の年次推移 (出産千対)

* 「管内」は、平成21年までは旧管内 (朝霞市、志木市、和光市、新座市) とする。

	昭和50	60	平成2	7	12	17	20	21	22	23	24	25	26	27
全 国	16.0	8.0	5.7	7.0	5.8	4.8	4.3	4.2	4.2	4.1	4.0	3.7	3.7	3.7
埼玉県	16.1	8.3	6.3	7.0	6.0	4.7	4.3	3.9	4.2	4.4	4.4	3.7	4.0	3.7
管内計	14.9	7.8	6.4	7.4	7.6	4.1	2.6	2.6	4.2	4.3	5.7	3.8	3.9	3.0
朝霞市	12.3	8.3	3.3	8.0	5.8	2.1	6.0	4.5	5.8	4.4	5.2	1.5	5.5	4.4
志木市	14.5	9.7	11.1	6.2	8.3	6.8	-	3.4	1.7	7.8	7.0	1.4	1.5	4.6
和光市	16.9	6.4	6.1	3.8	7.1	4.9	-	2.2	1.1	4.5	5.8	2.2	7.2	3.5
新座市	16.2	7.2	7.2	9.3	9.7	4.7	1.5	0.7	5.8	4.2	7.2	6.4	1.5	3.0
富士見市	14.1	10.9	9.4	5.5	4.8	3.8	4.0	3.2	5.1	4.2	2.1	1.0	3.1	3.1
ふじみ野市	-	-	-	-	-	3.3	1.1	4.3	3.4	3.4	6.7	10.7	4.3	-
旧上福岡市	14.2	12.9	9.0	9.4	2.2	-	-	-	-	-	-	-	-	-
旧大井町	14.0	2.5	-	-	7.2	-	-	-	-	-	-	-	-	-
三芳町	21.9	12.9	-	6.7	3.4	-	-	10.2	3.3	-	7.1	-	4.1	-

図7 周産期死亡率の年次推移(出産千対)

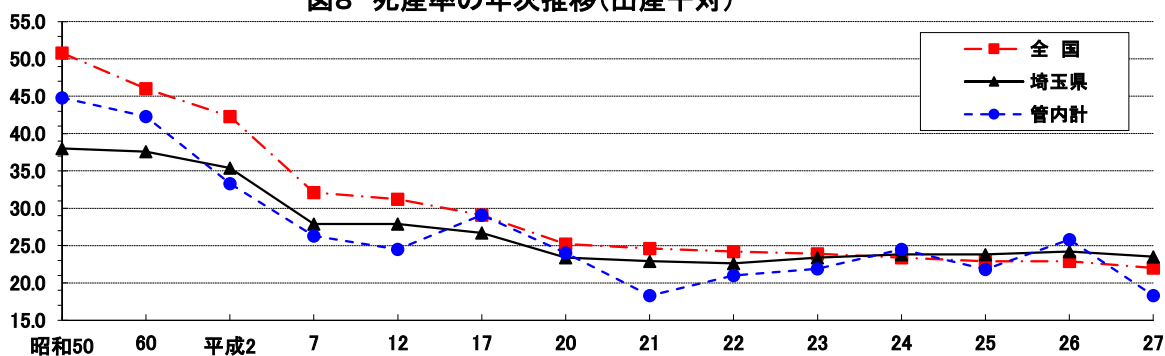


(6) 死産率の年次推移 (出産千対)

* 「管内」は、平成21年までは旧管内 (朝霞市、志木市、和光市、新座市) とする。

	昭和50	60	平成2	7	12	17	20	21	22	23	24	25	26	27
全 国	50.8	46.0	42.3	32.1	31.2	29.1	25.2	24.6	24.2	23.9	23.4	22.9	22.9	22.0
埼玉県	38.0	37.6	35.4	27.9	27.9	26.7	23.4	22.9	22.6	23.4	23.8	23.8	24.2	23.5
管内計	44.8	42.3	33.3	26.3	24.5	29.1	24.0	18.3	21.0	21.9	24.5	21.8	25.8	18.3
朝霞市	45.2	49.7	33.5	22.9	19.0	28.7	19.6	27.8	24.4	21.4	19.6	23.7	21.0	17.9
志木市	43.7	27.1	38.1	25.8	24.4	23.3	28.0	11.7	14.8	26.0	32.6	19.5	31.5	22.4
和光市	62.5	39.4	32.3	21.1	26.7	26.4	15.0	13.1	29.3	22.0	27.2	19.4	23.5	17.2
新座市	38.0	44.6	31.3	33.0	29.1	33.9	33.0	15.4	17.1	19.4	32.4	21.8	22.4	14.8
富士見市	35.7	53.4	32.6	30.9	28.7	22.4	16.8	20.6	16.9	16.5	15.3	17.8	24.6	24.1
ふじみ野市	-	-	-	-	-	23.5	21.6	37.2	21.3	29.5	24.1	26.2	34.1	17.4
旧上福岡市	40.9	41.7	46.6	18.4	17.0	-	-	-	-	-	-	-	-	-
旧大井町	41.6	21.6	37.7	17.8	19.6	-	-	-	-	-	-	-	-	-
三芳町	40.2	43.3	26.2	32.3	49.0	18.9	10.0	26.7	22.9	20.5	17.5	26.7	35.7	12.5

図8 死産率の年次推移(出産千対)

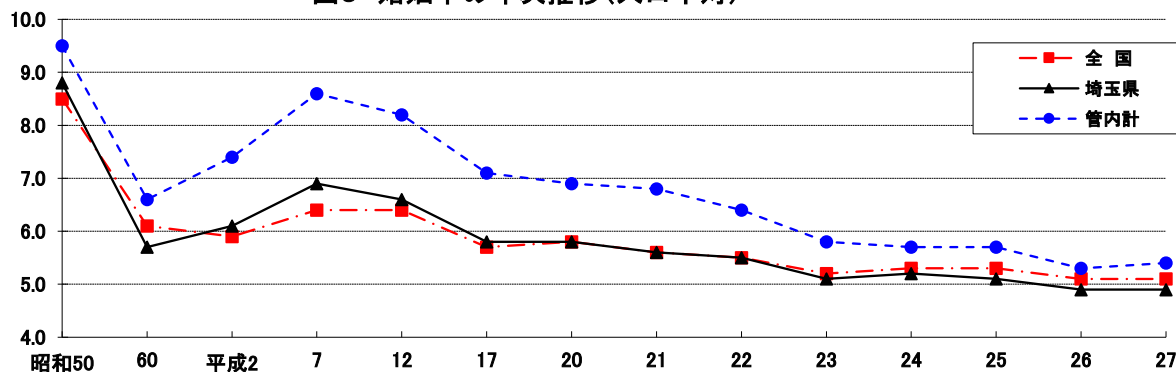


(7) 婚姻率の年次推移 (人口千対)

* 「管内」は、平成21年までは旧管内
(朝霞市、志木市、和光市、新座市)とする。

	昭和50	60	平成2	7	12	17	20	21	22	23	24	25	26	27
全国	8.5	6.1	5.9	6.4	6.4	5.7	5.8	5.6	5.5	5.2	5.3	5.3	5.1	5.1
埼玉県	8.8	5.7	6.1	6.9	6.6	5.8	5.8	5.6	5.5	5.1	5.2	5.1	4.9	4.9
管内計	9.5	6.6	7.4	8.6	8.2	7.1	6.9	6.8	6.4	5.8	5.7	5.7	5.3	5.4
朝霞市	10.6	8.4	9.5	11.2	9.6	8.2	7.7	7.7	8.6	6.7	7.1	7.2	6.5	6.3
志木市	9.4	5.9	7.2	6.5	6.8	6.7	6.5	6.2	6.2	5.7	6.1	6.1	4.8	5.4
和光市	10.6	7.1	7.5	10.8	10.6	8.6	8.6	8.6	9.0	8.1	7.9	7.7	8.1	8.2
新座市	8.4	5.4	5.9	6.7	6.5	5.6	5.4	5.4	5.1	5.1	4.8	4.8	4.3	4.7
富士見市	8.0	6.6	7.4	8.8	8.0	6.6	6.0	6.1	6.0	5.4	5.4	5.6	5.3	5.2
ふじみ野市	-	-	-	-	-	5.9	5.8	5.8	5.6	5.2	4.6	4.6	4.5	4.3
旧上福岡市	8.6	6.0	6.6	7.0	6.3	-	-	-	-	-	-	-	-	-
旧大井町	8.2	5.2	6.2	7.4	7.4	-	-	-	-	-	-	-	-	-
三芳町	6.1	5.1	4.6	6.1	5.5	3.9	4.8	3.7	3.5	3.3	3.3	3.4	2.9	3.8

図9 婚姻率の年次推移(人口千対)

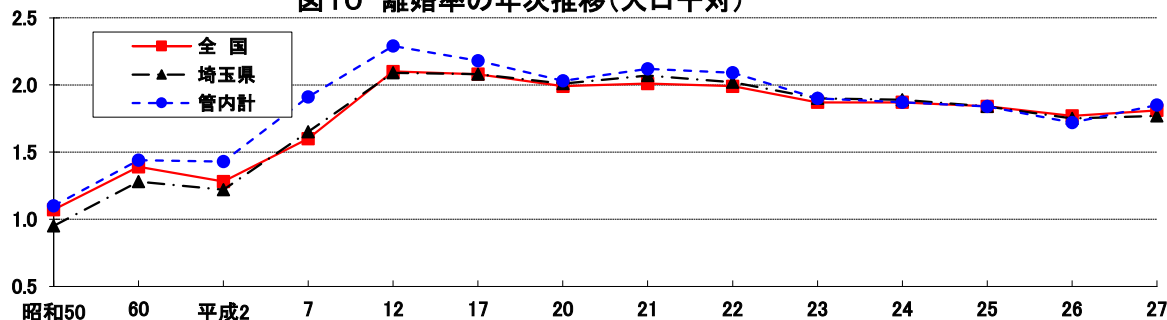


(8) 離婚率の年次推移 (人口千対)

* 「管内」は、平成21年までは旧管内
(朝霞市、志木市、和光市、新座市)とする。

	昭和50	60	平成2	7	12	17	20	21	22	23	24	25	26	27
全国	1.07	1.39	1.28	1.60	2.10	2.08	1.99	2.01	1.99	1.87	1.87	1.84	1.77	1.81
埼玉県	0.95	1.28	1.22	1.65	2.09	2.08	2.01	2.07	2.02	1.90	1.89	1.84	1.75	1.77
管内計	1.10	1.44	1.43	1.91	2.29	2.18	2.03	2.12	2.09	1.90	1.87	1.84	1.72	1.85
朝霞市	1.08	1.67	1.39	2.28	2.43	2.35	2.06	2.07	2.32	2.19	1.87	2.05	1.75	1.79
志木市	0.76	1.32	1.56	1.74	1.87	1.95	2.06	1.89	2.21	1.92	1.73	1.78	1.82	2.00
和光市	1.10	1.34	1.58	1.89	2.47	2.07	2.08	2.23	2.13	1.83	1.91	1.85	1.66	2.10
新座市	1.27	1.38	1.33	1.72	2.27	2.21	1.96	2.20	2.16	1.94	2.05	1.96	1.81	1.92
富士見市	1.04	1.69	1.56	2.13	2.22	2.13	1.97	2.13	2.05	1.79	2.07	1.80	1.66	2.04
ふじみ野市	-	-	-	-	-	2.12	1.98	1.80	1.70	1.82	1.50	1.68	1.69	1.53
旧上福岡市	1.08	1.42	1.40	1.53	2.00	-	-	-	-	-	-	-	-	-
旧大井町	1.34	1.46	1.17	1.87	2.22	-	-	-	-	-	-	-	-	-
三芳町	1.14	0.89	1.31	1.83	2.10	2.09	2.03	1.69	1.88	1.42	1.81	1.35	1.46	1.37

図10 離婚率の年次推移(人口千対)



(9) 合計特殊出生率の年次推移 (人口千対)

* 「管内」は、平成21年までは旧管内 (朝霞市、志木市、和光市、新座市) とする。

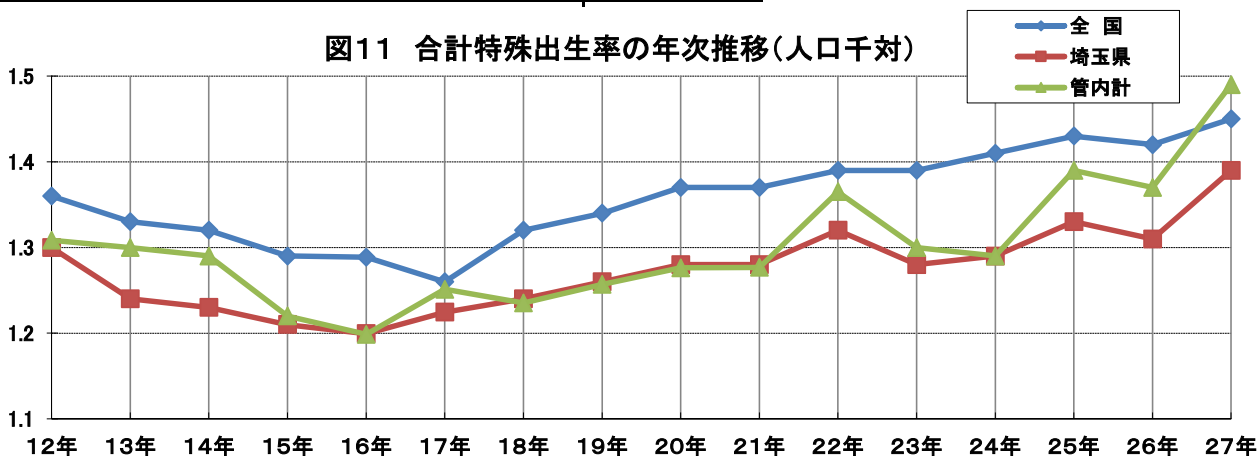
	8年	9年	10年	11年	12年	13年	14年	15年	16年	17年	18年	19年	20年
全国	1.43	1.39	1.38	1.34	1.36	1.33	1.32	1.29	1.29	1.26	1.32	1.34	1.37
埼玉県	1.37	1.31	1.28	1.23	1.30	1.24	1.23	1.21	1.20	1.22	1.24	1.26	1.28
管内計	1.45	1.37	1.39	1.29	1.31	1.30	1.29	1.22	1.20	1.25	1.24	1.26	1.28
朝霞市	1.59	1.53	1.56	1.40	1.45	1.42	1.39	1.22	1.35	1.46	1.35	1.35	1.46
志木市	1.27	1.24	1.27	1.15	1.20	1.23	1.17	1.16	1.02	1.14	1.14	1.13	1.15
和光市	1.51	1.48	1.45	1.43	1.29	1.42	1.33	1.33	1.23	1.17	1.21	1.28	1.23
新座市	1.37	1.24	1.26	1.16	1.24	1.15	1.22	1.17	1.12	1.17	1.18	1.21	1.19
富士見市	1.51	1.43	1.45	1.41	1.42	1.37	1.34	1.28	1.26	1.27	1.19	1.31	1.25
ふじみ野市	-	-	-	-	-	-	-	-	-	1.23	1.22	1.19	1.22
旧上福岡市	1.15	1.19	1.23	1.21	1.12	1.20	1.07	1.14	1.11	-	-	-	-
旧大井町	1.51	1.58	1.53	1.51	1.47	1.32	1.27	1.23	1.30	-	-	-	-
三芳町	1.26	1.20	1.11	1.17	1.13	1.02	1.12	1.14	1.17	1.25	1.31	1.10	1.16

* 市町村別合計特殊出生率は平成8年以降、県で算出している。

	21年	22年	23年	24年	25年	26年	27年
全国	1.37	1.39	1.39	1.41	1.43	1.42	1.45
埼玉県	1.28	1.32	1.28	1.29	1.33	1.31	1.39
管内計	1.28	1.37	1.30	1.29	1.39	1.37	1.49
朝霞市	1.31	1.51	1.39	1.38	1.43	1.54	1.56
志木市	1.14	1.27	1.26	1.15	1.45	1.39	1.54
和光市	1.33	1.35	1.30	1.29	1.40	1.30	1.42
新座市	1.28	1.34	1.31	1.28	1.34	1.29	1.43
富士見市	1.23	1.39	1.28	1.31	1.44	1.35	1.54
ふじみ野市	1.28	1.32	1.26	1.28	1.36	1.40	1.53
旧上福岡市	-	-	-	-	-	-	-
旧大井町	-	-	-	-	-	-	-
三芳町	1.16	1.26	1.16	1.20	1.14	1.17	1.33



図11 合計特殊出生率の年次推移(人口千対)



<参考・平成8年までの全国・埼玉県「特殊合計出生率」>

	昭和25	30	35	40	45	46	47	48	49	50	51	52	53
全国	3.65	2.37	2.00	2.14	2.13	2.16	2.14	2.14	2.05	1.91	1.85	1.80	1.79
埼玉県	...	2.71	2.16	2.40	2.35	2.42	2.42	2.42	2.28	2.06	1.92	1.86	1.82

	54	55	56	57	58	59	60	61	62	63	平成元	2	3
全国	1.77	1.75	1.74	1.77	1.80	1.81	1.76	1.72	1.69	1.66	1.57	1.54	1.53
埼玉県	1.76	1.73	1.73	1.76	1.77	1.76	1.72	1.65	1.64	1.63	1.54	1.50	1.51

	4	5	6	7	8
全国	1.50	1.46	1.50	1.42	1.43
埼玉県	1.44	1.42	1.45	1.41	1.37

3 出生

(1) 体重別出生数

平成27年

体重	総数	500g未満	500g～	1000g～	1500g～	2000g～	2500g～	3000g～	3500g～	4000g～	4500g～	5000g以上	不詳	平均(g)
埼玉県	56,077	18	137	254	675	4,221	21,877	23,192	5,300	373	23	-	7	2,999
管内計	6,378	3	9	37	62	469	2,459	2,680	609	46	3	-	1	3,005
朝霞市	1,368	-	2	7	10	109	501	576	146	16	-	-	1	3,018
志木市	656	-	2	4	5	50	267	276	51	1	-	-	-	2,984
和光市	859	1	-	7	8	40	354	360	85	3	1	-	-	3,017
新座市	1,327	1	1	8	18	94	496	558	138	11	2	-	-	3,018
富士見市	973	1	3	5	7	76	382	404	92	3	-	-	-	2,993
ふじみ野市	958	-	1	5	13	81	364	407	77	10	-	-	-	2,988
三芳町	237	-	-	1	1	19	95	99	20	2	-	-	-	3,003

(2) 母の年齢別出生数

平成27年

年齢	総数	14歳以下	15～19歳	20～24歳	25～29歳	30～34歳	35～39歳	40～44歳	45～49歳	50歳以上	不詳	
埼玉県	男	28,740	2	295	2,212	7,270	10,596	6,743	1,580	41	-	1
	女	27,337	-	261	2,123	6,805	10,152	6,458	1,506	32	-	-
	総数	56,077	2	556	4,335	14,075	20,748	13,201	3,086	73	-	1
管内計	男	3,252	-	30	188	782	1,253	820	174	5	-	-
	女	3,126	-	16	195	701	1,217	805	190	2	-	-
	総数	6,378	-	46	383	1,483	2,470	1,625	364	7	-	-
朝霞市	男	705	-	6	36	169	286	173	33	2	-	-
	女	663	-	1	38	172	260	159	33	-	-	-
	総数	1,368	-	7	74	341	546	332	66	2	-	-
志木市	男	340	-	5	29	105	108	85	8	-	-	-
	女	316	-	3	18	65	121	88	21	-	-	-
	総数	656	-	8	47	170	229	173	29	-	-	-
和光市	男	427	-	-	15	100	183	105	24	-	-	-
	女	432	-	4	22	96	166	118	26	-	-	-
	総数	859	-	4	37	196	349	223	50	-	-	-
新座市	男	672	-	9	48	129	257	190	38	1	-	-
	女	655	-	5	37	154	239	177	43	-	-	-
	総数	1,327	-	14	85	283	496	367	81	1	-	-
富士見市	男	491	-	4	27	139	191	99	30	1	-	-
	女	482	-	2	33	94	201	113	37	2	-	-
	総数	973	-	6	60	233	392	212	67	3	-	-
ふじみ野市	男	503	-	4	21	116	185	143	33	1	-	-
	女	455	-	1	29	91	187	123	24	-	-	-
	総数	958	-	5	50	207	372	266	57	1	-	-
三芳町	男	114	-	2	12	24	43	25	8	-	-	-
	女	123	-	-	18	29	43	27	6	-	-	-
	総数	237	-	2	30	53	86	52	14	-	-	-



4 死亡

(1) 死亡数(死因分類別)

平成27年

分類 コード	死 因	平成27年								
		埼玉県	管内	朝霞市	志木市	和光市	新座市	富士見市	ふじみ野市	三芳町
		人口	7,160,471	693,931	132,585	70,938	79,155	159,326	104,760	109,199
	総数	62,565	5,264	879	533	453	1,253	884	918	344
01000	感染症及び寄生虫症	1,287	98	20	6	14	21	14	17	6
01100	腸管感染症	91	5	2	-	-	-	3	-	-
01200	結核	87	10	1	-	1	2	2	2	2
01201	呼吸器結核	76	9	1	-	-	2	2	2	2
01202	その他の結核	11	1	-	-	1	-	-	-	-
01300	敗血症	636	50	11	4	9	11	6	9	-
01400	ウイルス肝炎	224	16	2	2	3	2	2	3	2
01401	B型ウイルス肝炎	13	2	-	1	-	1	-	-	-
01402	C型ウイルス肝炎	202	14	2	1	3	1	2	3	2
01403	その他のウイルス肝炎	9	-	-	-	-	-	-	-	-
01500	ヒト免疫不全ウイルス[HIV]病	4	-	-	-	-	-	-	-	-
01600	その他の感染症及び寄生虫症	245	17	4	-	1	6	1	3	2
02000	新生物	19,373	1,707	273	181	143	441	270	296	103
02100	悪性新生物	18,823	1,649	259	176	139	424	265	286	100
02101	口唇、口腔及び咽頭の悪性新生物	379	38	7	5	3	11	2	9	1
02102	食道の悪性新生物	662	70	5	7	12	16	12	15	3
02103	胃の悪性新生物	2,520	225	28	20	16	65	39	36	21
02104	結腸の悪性新生物	1,694	124	21	21	8	33	18	17	6
02105	直腸S状結腸移行部□及び直腸の悪性新生物	800	54	4	8	7	20	5	6	4
02106	肝及び肝内胆管の悪性新生物	1,294	126	22	17	14	31	19	19	4
02107	胆のう及びその他の胆道の悪性新生物	810	61	9	10	3	16	14	7	2
02108	膵の悪性新生物	1,567	147	24	13	12	32	31	24	11
02109	喉頭の悪性新生物	43	2	1	-	-	-	-	-	1
02110	気管、気管支及び肺の悪性新生物	3,788	331	62	38	25	79	50	57	20
02111	皮膚の悪性新生物	67	5	1	3	1	-	-	-	-
02112	乳房の悪性新生物	806	65	10	-	8	16	10	19	2
02113	子宮の悪性新生物	331	38	6	4	3	15	7	1	2
02114	卵巣の悪性新生物	278	31	7	2	4	6	2	5	5
02115	前立腺の悪性新生物	605	58	7	6	6	10	16	9	4
02116	膀胱の悪性新生物	419	34	4	3	3	12	4	8	-
02117	中枢神経系の悪性新生物	118	9	-	1	1	4	1	1	1
02118	悪性リンパ腫	590	59	11	2	5	12	14	13	2
02119	白血病	435	41	7	5	2	11	7	7	2
02120	その他のリンパ組織、造血組織及び□関連組織の悪性新生物	199	12	2	-	-	3	-	6	1
02121	その他の悪性新生物	1,418	119	21	11	6	32	14	27	8

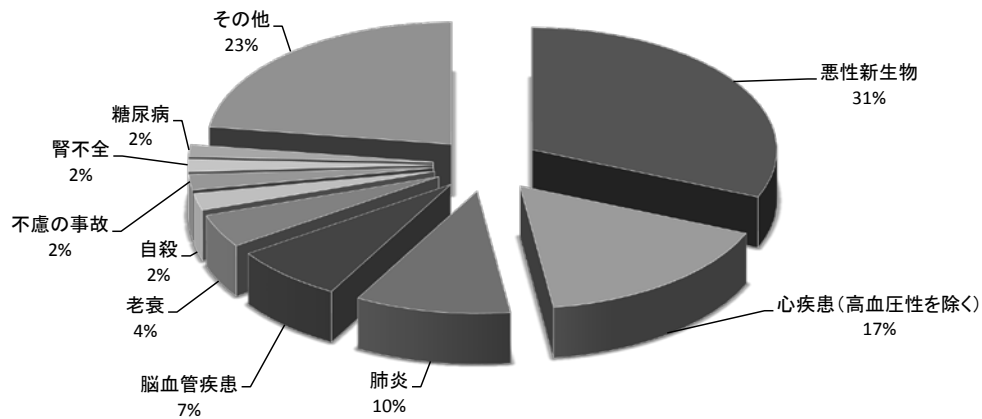
分類 コード	死 因	埼玉県	管内	朝霞市	志木市	和光市	新座市	富士見 市	ふじみ 野市	三芳町	
		人口	7,160,471	693,931	132,585	70,938	79,155	159,326	104,760	109,199	37,968
		総数	62,565	5,264	879	533	453	1,253	884	918	344
02200	その他の新生物	550	58	14	5	4	17	5	10	3	
02201	中枢神経系のその他の新生物	136	16	4	1	1	6	1	2	1	
02202	中枢神経系を除くその他の新生物	414	42	10	4	3	11	4	8	2	
03000	血液及び造血器の疾患並びに免疫機構の障害	211	17	1	1	5	2	5	1	2	
03100	貧血	93	5	1	-	2	-	-	-	2	
03200	その他の血液及び造血器の疾患並びに免疫機構の障害	118	12	-	1	3	2	5	1	-	
04000	内分泌、栄養及び代謝疾患	1,029	109	12	6	10	23	24	23	11	
04100	糖尿病	678	83	9	4	8	18	17	17	10	
04200	その他の内分泌、栄養及び代謝疾患	351	26	3	2	2	5	7	6	1	
05000	精神及び行動の障害	538	41	10	4	4	5	7	10	1	
05100	血管性及び詳細不明の認知症	443	36	9	2	4	5	6	9	1	
05200	その他の精神及び行動の障害	95	5	1	2	-	-	1	1	-	
06000	神経系の疾患	1,346	119	28	14	6	23	22	16	10	
06100	髄膜炎	18	1	-	-	-	1	-	-	-	
06200	脊髄性筋萎縮症及び関連症候群	106	11	5	-	-	1	4	1	-	
06300	パーキンソン病	295	30	8	4	-	3	6	4	5	
06400	アルツハイマー病	425	40	9	4	2	10	7	6	2	
06500	その他の神経系の疾患	502	37	6	6	4	8	5	5	3	
07000	眼及び付属器の疾患	-	-	-	-	-	-	-	-	-	
08000	耳及び乳様突起の疾患	1	-	-	-	-	-	-	-	-	
09000	循環器系の疾患	16,517	1,394	235	136	113	316	258	243	93	
09100	高血圧性の疾患	245	37	7	2	3	6	6	10	3	
09101	高血圧性心疾患及び心腎疾患	73	13	-	1	1	2	1	7	1	
09102	その他の高血圧性疾患	172	24	7	1	2	4	5	3	2	
09200	心疾患(高血圧性を除く)	10,123	868	152	82	72	183	164	154	61	
09201	慢性リウマチ性心疾患	96	13	-	2	-	2	1	7	1	
09202	急性心筋梗塞	2,128	157	31	13	17	34	29	28	5	
09203	その他の虚血性心疾患	2,880	315	59	31	25	83	50	44	23	
09204	慢性非リウマチ性心内膜疾患	504	30	5	2	3	7	7	3	3	
09205	心筋症	129	8	1	1	-	1	3	2	-	
09206	不整脈及び伝導障害	1,138	74	17	7	6	12	19	9	4	
09207	心不全	3,102	259	38	25	18	42	51	60	25	
09208	その他の心疾患	146	12	1	1	3	2	4	1	-	
09300	脳血管疾患	5,143	388	59	32	30	100	72	72	23	
09301	くも膜下出血	618	45	6	3	6	8	8	11	3	
09302	脳内出血	1,496	110	13	10	7	32	21	21	6	
09303	脳梗塞	2,895	226	38	18	17	59	41	40	13	
09304	その他の脳血管疾患	134	7	2	1	-	1	2	-	1	
09400	大動脈瘤及び解離	724	79	15	18	4	19	13	5	5	
09500	その他の循環器系の疾患	282	22	2	2	4	8	3	2	1	

分類 コード	死 因	埼玉県								
		管内	朝霞市	志木市	和光市	新座市	富士見市	ふじみ野市	三芳町	
		人口	7,160,471	693,931	132,585	70,938	79,155	159,326	104,760	109,199
	総数	62,565	5,264	879	533	453	1,253	884	918	344
10000	呼吸器系の疾患	10,147	831	134	80	79	198	124	154	62
10100	インフルエンザ	103	7	1	-	2	1	-	2	1
10200	肺炎	6,384	540	87	50	48	124	71	110	50
10300	急性気管支炎	14	2	-	-	-	2	-	-	-
10400	慢性閉塞性肺疾患	703	58	12	2	6	15	12	8	3
10500	喘息	59	5	-	2	-	-	1	2	-
10600	その他の呼吸器系の疾患	2,884	219	34	26	23	56	40	32	8
11000	消化器系の疾患	2,279	172	29	22	12	32	36	30	11
11100	胃潰瘍及び十二指腸潰瘍	115	5	2	1	-	-	2	-	-
11200	ヘルニア及び腸閉塞	340	19	3	2	2	3	5	4	-
11300	肝疾患	782	60	8	10	7	18	6	6	5
11301	肝硬変(アルコール性を除く)	425	31	3	7	2	9	2	3	5
11302	その他の肝疾患	357	29	5	3	5	9	4	3	-
11400	その他の消化器系の疾患	1,042	88	16	9	3	11	23	20	6
12000	皮膚及び皮下組織の疾患	79	9	1	2	1	-	2	3	-
13000	筋骨格系及び結合組織の疾患	274	28	1	4	2	7	4	7	3
14000	腎尿路生殖器系の疾患	1,690	116	27	15	5	21	16	22	10
14100	糸球体疾患及び腎尿細管間質性疾患	170	7	3	2	-	-	1	1	-
14200	腎不全	1,138	84	17	9	5	17	11	18	7
14201	急性腎不全	172	17	2	2	-	6	2	3	2
14202	慢性腎不全	697	58	14	3	5	9	8	14	5
14203	詳細不明の腎不全	269	9	1	4	-	2	1	1	-
14300	その他の腎尿路生殖器系の疾患	382	25	7	4	-	4	4	3	3
15000	妊娠、分娩及び産じょく	3	1	-	-	1	-	-	-	-
16000	周産期に発生した病態	25	1	1	-	-	-	-	-	-
16100	妊娠期間及び胎児発育に関連する障害	1	-	-	-	-	-	-	-	-
16200	出産外傷	1	-	-	-	-	-	-	-	-
16300	周産期に特異的な呼吸障害及び心血管障害	12	1	1	-	-	-	-	-	-
16400	周産期に特異的な感染症	1	-	-	-	-	-	-	-	-
16500	胎児及び新生児の出血性障害及び血液障害	5	-	-	-	-	-	-	-	-
16600	その他の周産期に発生した病態	5	-	-	-	-	-	-	-	-
17000	先天奇形、変形及び染色体異常	91	10	3	3	1	2	-	1	-
17100	神経系の先天奇形	1	-	-	-	-	-	-	-	-
17200	循環器の先天奇形	43	2	-	1	-	1	-	-	-
17201	心臓の先天奇形	30	2	-	1	-	1	-	-	-
17202	その他の循環器系の先天奇形	13	-	-	-	-	-	-	-	-
17300	消化器系の先天奇形	6	-	-	-	-	-	-	-	-
17400	その他の先天奇形及び変形	26	5	3	-	1	1	-	-	-
17500	染色体異常、他に分類されないもの	15	3	-	2	-	-	-	1	-

分類 コード	死 因	埼玉県	管内	朝霞市	志木市	和光市	新座市	富士見 市	ふじみ 野市	三芳町	
		人口	7,160,471	693,931	132,585	70,938	79,155	159,326	104,760	109,199	37,968
		総数	62,565	5,264	879	533	453	1,253	884	918	344
18000	症状、徴候及び異常臨床所見・異常検査所見で他に分類されないもの	4,761	367	58	36	36	96	60	62	19	
18100	老衰	3,294	232	38	17	25	66	35	39	12	
18200	乳幼児突然死症候群	7	-	-	-	-	-	-	-	-	
18300	その他の症状、徴候及び異常臨床所見・異常検査所見で他に分類されないもの	1,460	135	20	19	11	30	25	23	7	
20000	傷病及び死亡の外因	2,914	244	46	23	21	66	42	33	13	
20100	不慮の事故	1,406	106	19	9	13	25	22	13	5	
20101	交通事故	252	23	1	2	3	8	5	2	2	
20102	転倒・転落	351	33	9	3	5	7	5	3	1	
20103	不慮の溺死及び溺水	115	9	1	1	1	2	2	2	-	
20104	不慮の窒息	339	27	8	1	3	6	4	4	1	
20105	煙、火及び火炎への曝露	50	1	-	-	-	1	-	-	-	
20106	有害物質による不慮の中毒及び有害物質への曝露	19	1	-	-	-	-	1	-	-	
20107	その他の不慮の事故	280	12	-	2	1	1	5	2	1	
20200	自殺	1,287	118	19	13	7	34	19	18	8	
20300	他殺	25	1	1	-	-	-	-	-	-	
20400	その他の外因	196	19	7	1	1	7	1	2	-	

注1：埼玉県の人口は、総務省統計局「平成27年国勢調査 年齢・国籍不詳をあん分した人口(参考表)」の日本人人口を用いた。
注2：管内の人口は、総務省統計局「平成27年国勢調査人口等基本集計」の日本人人口を用いた。

図12 管内主要死因構成割合

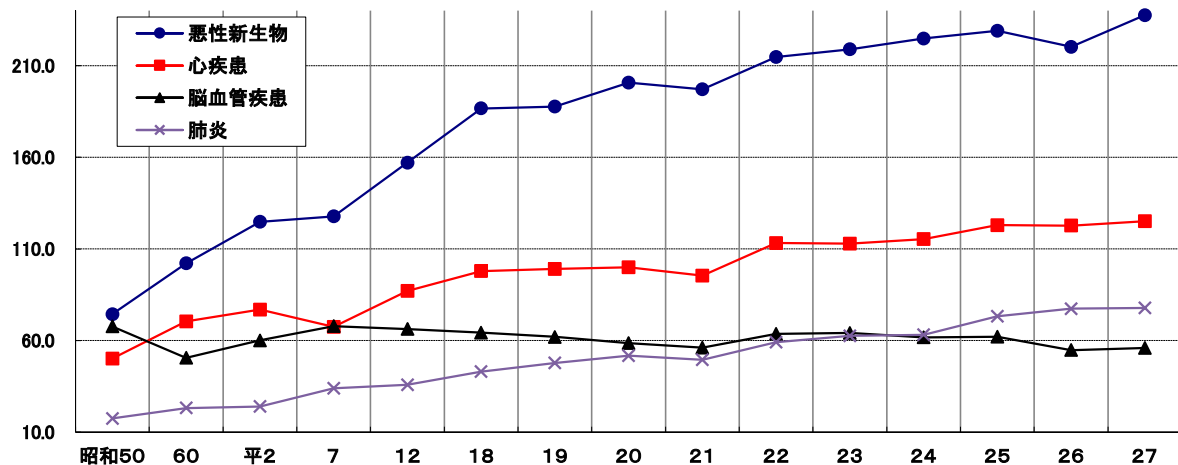


(2) 死因順位別死亡数と率(人口10万対)

平成27年

	全国	埼玉県	管内計	朝霞市	志木市	和光市	新座市	富士見市	ふじみ野市	三芳町
1位	悪性 新生物 数 率 370,346 (295.5)	悪性 新生物 数 率 18,823 (262.9)	悪性 新生物 数 率 1,649 (237.6)	悪性 新生物 数 率 259 (195.3)	悪性 新生物 数 率 176 (248.1)	悪性 新生物 数 率 139 (175.6)	悪性 新生物 数 率 424 (266.1)	悪性 新生物 数 率 265 (253.0)	悪性 新生物 数 率 286 (261.9)	悪性 新生物 数 率 100 (263.4)
2位	心疾患(高 血圧性を除く) 数 率 196,113 (156.5)	心疾患(高 血圧性を除く) 数 率 10,123 (141.4)	心疾患(高 血圧性を除く) 数 率 868 (125.1)	心疾患(高 血圧性を除く) 数 率 152 (114.6)	心疾患(高 血圧性を除く) 数 率 82 (115.6)	心疾患(高 血圧性を除く) 数 率 72 (91.0)	心疾患(高 血圧性を除く) 数 率 183 (114.9)	心疾患(高 血圧性を除く) 数 率 164 (156.5)	心疾患(高 血圧性を除く) 数 率 154 (141.0)	心疾患(高 血圧性を除く) 数 率 61 (160.7)
3位	肺炎 数 率 120,953 (96.5)	肺炎 数 率 6,384 (89.2)	肺炎 数 率 540 (77.8)	肺炎 数 率 87 (65.6)	肺炎 数 率 50 (70.5)	肺炎 数 率 48 (60.6)	肺炎 数 率 124 (77.8)	脳血管 疾患 数 率 72 (68.7)	肺炎 数 率 110 (100.7)	肺炎 数 率 50 (131.7)
4位	脳血管 疾患 数 率 111,973 (89.4)	脳血管 疾患 数 率 5,143 (71.8)	脳血管 疾患 数 率 388 (55.9)	脳血管 疾患 数 率 59 (44.5)	脳血管 疾患 数 率 32 (45.1)	脳血管 疾患 数 率 30 (37.9)	脳血管 疾患 数 率 100 (62.8)	肺炎 数 率 71 (67.8)	脳血管 疾患 数 率 72 (65.9)	脳血管 疾患 数 率 23 (60.6)
5位	老衰 数 率 84,810 (67.7)	老衰 数 率 3,294 (46.0)	老衰 数 率 232 (33.4)	老衰 数 率 38 (28.7)	大動脈瘤 及び解離 数 率 18 (25.4)	老衰 数 率 25 (31.6)	老衰 数 率 66 (41.4)	老衰 数 率 35 (33.4)	老衰 数 率 39 (35.7)	老衰 数 率 12 (31.6)
6位	不慮の 事故 数 率 38,306 (30.6)	不慮の 事故 数 率 1,406 (19.6)	自殺 数 率 118 (17.0)	不慮の 事故 数 率 19 (14.3)	老衰 数 率 17 (24.0)	不慮の 事故 数 率 13 (16.4)	自殺 数 率 34 (21.3)	不慮の 事故 数 率 22 (21.0)	腎不全 数 率 18 (16.5)	糖尿病 数 率 10 (26.3)
7位	腎不全 数 率 24,560 (19.6)	自殺 数 率 1,287 (18.0)	不慮の 事故 数 率 106 (15.3)	自殺 数 率 19 (14.3)	自殺 数 率 13 (18.3)	敗血症 数 率 9 (11.4)	不慮の 事故 数 率 25 (15.7)	自殺 数 率 19 (18.1)	自殺 数 率 18 (16.5)	自殺 数 率 8 (21.1)
8位	自殺 数 率 23,152 (18.5)	腎不全 数 率 1,138 (15.9)	腎不全 数 率 84 (12.1)	腎不全 数 率 17 (12.8)	肝疾患 数 率 10 (14.1)	糖尿病 数 率 8 (10.1)	大動脈瘤 及び解離 数 率 19 (11.9)	糖尿病 数 率 17 (16.2)	糖尿病 数 率 17 (15.6)	腎不全 数 率 7 (18.4)
9位	大動脈瘤 及び解離 数 率 16,887 (13.5)	肝疾患 数 率 782 (10.9)	糖尿病 数 率 83 (12.0)	大動脈瘤 及び解離 数 率 15 (11.3)	腎不全 数 率 9 (12.7)	肝疾患 数 率 7 (8.8)	糖尿病 数 率 18 (11.3)	大動脈瘤 及び解離 数 率 13 (12.4)	不慮の 事故 数 率 13 (11.9)	大動脈瘤 及び解離 数 率 5 (13.2)
10位	慢性閉塞 性肺疾患 数 率 15,756 (12.6)	大動脈瘤 及び解離 数 率 724 (10.1)	大動脈瘤 及び解離 数 率 79 (11.4)	慢性閉塞 性肺疾患 数 率 12 (9.1)	不慮の 事故 数 率 9 (12.7)	自殺 数 率 7 (8.8)	肝疾患 数 率 18 (11.3)	慢性閉塞 性肺疾患 数 率 12 (11.5)	高血圧性 疾患 数 率 10 (9.2)	肝疾患 数 率 5 (13.2)
									不慮の 事故 数 率 5 (13.2)	

図13 管内主要死因死亡率の年次推移(人口10万対)



第3章 事業概要

I 総務・地域保健推進担当

1 免許

(1) 厚生労働大臣免許申請等取扱件数

平成28年度

	免許申請	書換え申請	再交付申請	登録抹消申請
医師	17	4	3	2
歯科医師	3	4	—	—
薬剤師	55	52	7	—
管理栄養士	54	28	2	—
保健師	22	35	2	—
助産師	6	8	1	—
看護師	333	154	10	—
診療放射線技師	20	5	—	—
臨床検査技師	30	19	2	—
衛生検査技師	—	—	—	—
理学療法士	87	17	—	—
作業療法士	39	9	2	—
視能訓練士	5	3	—	—
歯科技工士	—	—	—	—
合計	671	338	29	2

(2) 知事免許申請等取扱件数

平成28年度

	免許申請	書換え申請	再交付申請	登録抹消申請
調理師	251	12	25	—
製菓衛生師	11	—	—	—
クリーニング師	—	—	—	—
准看護師	44	40 (21)	10 (9)	—
栄養士	152	32	10	—
登録販売者	42	6	7	—
合計	500	90 (21)	52 (9)	—

注) 准看護師の()は、他県知事免許取扱件数の再掲

2 医務

(1) 医療施設数及び病床数

平成29年3月31日現在

種別 市別	病院		一般診療所			歯科 診療所	助産所		施術所		歯科 技工所
	施設 数	病床 数	施設数 (再掲) 有床診療所	病床 数	施設数 (再掲) 出張専業		施設数 (再掲) 出張専業				
朝霞市	4	572	78	4	54	70	7	2	189	64	19
志木市	2	198	34	1	4	36	—	—	97	21	11
和光市	5	1,102	34	—	—	29	2	1	76	29	5
新座市	6	937	69	3	31	59	6	3	202	63	35
富士見市	5	633	61	6	82	53	—	—	161	49	17
ふじみ野市	3	531	69	2	13	53	3	3	175	66	15
三芳町	4	1,025	15	—	—	11	—	—	33	15	4
管内計	29	4,998	360	16	184	311	18	9	933	307	106

(2) 立入検査

管内の29病院及び5有床診療所を対象に、適正な医療が確保されることを目的として、平成28年9月から平成28年12月までの間に実施した。

(3) 届出医療関係者数（従業地・市別）

平成26年12月31日現在（隔年調査）

種別 市別	医師	歯科 医師	薬剤師	保健師	助産師	看護師	准看 護師	歯科 衛生士	歯科 技工士
朝霞市	152	98	211	49	9	524	222	106	15
志木市	39	47	98	19	1	130	67	49	3
和光市	175	46	123	22	31	576	117	38	3
新座市	159	83	232	44	17	590	183	63	40
富士見市	125	83	212	31	28	432	181	89	20
ふじみ野市	101	79	179	37	14	418	226	76	7
三芳町	57	10	86	12	—	370	169	8	4
管内計	808	446	1,141	214	100	3,040	1,165	429	92
埼玉県	11,503	5,177	14,190	1,878	1,412	41,184	14,232	5,197	1,155

資料：厚生労働省「医師・歯科医師・薬剤師調査」

県医療整備課「平成26年医療関係従事者届集計結果」

注) 医師・歯科医師・薬剤師数は医療に従事していない者を含む。

3 管内の救急医療体制（平成29年4月1日現在）

本県の救急医療体制は、外来医療を必要とする軽症の救急患者に対応する初期救急医療、入院治療を必要とする重症の救急患者に対応する第二次救急医療、さらに、重篤な救急患者に対応する第三次救急医療という重層的な体制を整備している。

朝霞保健所の管内においては、朝霞市、志木市、和光市及び新座市が朝霞地区第二次救急医療圏を構成し、富士見市、ふじみ野市及び三芳町が、川越市及び川島町と川越地区第二次救急医療圏を構成している。

（1）初期救急医療体制

- ア 朝霞地区（朝霞市、志木市、和光市、新座市）
 - ・在宅当番医制……朝霞地区医師会
 - ・新座市休日歯科応急診療所
 - ・開業医による拠点病院支援事業……朝霞地区医師会
 - *小児科のみ独立行政法人国立病院機構埼玉病院で実施
- イ 東入間地区（富士見市、ふじみ野市、三芳町）
 - ・東入間医師会休日急患診療所（ふじみ野市）
 - *休日・祝日のみ実施 平日夜間は小児科のみ実施
 - ・東入間医師会第二休日診療所（富士見市）
 - *休日・祝日のみ実施

（2）第二次救急医療体制

- ア 朝霞地区（朝霞市、志木市、和光市、新座市）
 - (7) 病院群輪番制病院運営事業（9病院）
 - 朝霞中央総合病院、朝霞厚生病院、塩味病院（朝霞市）
 - TMG宗岡中央病院（志木市）
 - 独立行政法人国立病院機構埼玉病院、坪田和光病院（和光市）
 - 新座志木中央総合病院、高田整形外科病院、堀ノ内病院（新座市）
 - (4) 小児救急医療支援事業（2病院）
 - イムス富士見総合病院（富士見市）
 - 独立行政法人国立病院機構埼玉病院（和光市）
- イ 東入間地区（富士見市、ふじみ野市、三芳町）
 - (7) 病院群輪番制病院運営事業（6病院）
 - イムス富士見総合病院、みずほ台病院、三浦病院（富士見市）
 - 上福岡総合病院（ふじみ野市）
 - イムス三芳総合病院、三芳野病院（三芳町）
 - (4) 小児救急医療拠点病院（1病院）
 - 埼玉医科大学総合医療センター（川越市）
 - *富士見市、ふじみ野市、三芳町を含む川越地区で1病院が実施

(3) 第三次救急医療体制

埼玉医科大学総合医療センター高度救命救急センター（川越市）
防衛医科大学校病院救命救急センター（所沢市）
さいたま赤十字病院救命救急センター（さいたま市）
深谷赤十字病院救命救急センター（深谷市）
川口市立医療センター救命救急センター（川口市）
獨協医科大学越谷病院救命救急センター（越谷市）
埼玉医科大学国際医療センター救命救急センター（日高市）

(4) 埼玉県広域災害・救急医療情報システム

埼玉県救急医療情報センター（さいたま市：埼玉県県民健康センター内）

(5) 救急告示医療機関

ア 朝霞地区（朝霞市、志木市、和光市、新座市：9病院）

朝霞台中央総合病院、朝霞厚生病院、塩味病院（朝霞市）

TMG宗岡中央病院（志木市）

独立行政法人国立病院機構埼玉病院、坪田和光病院（和光市）

新座志木中央総合病院、高田整形外科病院、堀ノ内病院（新座市）

イ 東入間地区（富士見市、ふじみ野市、三芳町：9病院・1診療所）

イムス富士見総合病院、みずほ台病院、三浦病院、さくら記念病院、栗原医院（富士見市）

上福岡総合病院、三芳野第2病院、富家病院（ふじみ野市）

イムス三芳総合病院、三芳野病院（三芳町）

4 統計

(1) 人口動態調査票取扱件数

平成28年度（件）

区分	出生票	婚姻票	離婚票	死亡票	死産票	合計
朝霞市	1,324	807	202	864	17	3,214
志木市	695	363	125	572	9	1,764
和光市	818	549	111	452	8	1,938
新座市	1,238	643	270	1,211	18	3,380
富士見市	939	512	175	927	54	2,607
ふじみ野市	837	480	162	977	8	2,464
三芳町	224	114	48	369	3	758
管内計	6,075	3,468	1,093	5,372	117	16,125

*平成28年度内の送付件数とする。

(2) 統計調査

名 称	調 査 の 目 的	調 査 基 準 日 調 査 実 施 数
国民生活基礎調査 (世帯票・健康票・介護票)	国民生活の基礎的事項を調査し、厚生労働行政の企画及び運営に必要な基礎資料を得るとともに、各種調査の調査客体を抽出するための親標本を設定する。	平成28年6月2日 10地区406世帯
人口移動調査	ライフ・イベントごとの居住地、移動理由や5年後の移動可能性、別の世帯にいる家族の居住地といった実態を継続的に調査し、人口移動がもたらす地域人口の変動を明らかにする。	平成28年7月1日 3地区109世帯
国民健康・栄養調査	国民の身体の状況、栄養摂取量及び生活習慣の状況を明らかにし、国民の健康の増進の総合的な推進を図るための基礎資料を得る。 (平成28年は大規模年)	平成28年11月上旬 1地区 28世帯 77名

5 衛生教育

衛生教育は、地域保健に関する意識の啓発及び地域住民の健康の保持、増進を目的として実施するものである。実施形態としては、保健所が自ら企画、実施するもののほか、市町、地区組織等の依頼により実施するものなどがある。

平成28年度

	感染症	精 神	母 子	難 病	栄養・ 健康 増進	食 品	環 境	合 計
実施回数 (回)	1	7	1	6	3	23	2	43
出席人数 (人)	49	118	41	244	275	1,632	93	2,452

6 研修医・実習生等の受入状況

研修医・実習生等を下表のとおり受け入れ、講義、見学、実習等により指導を行った。

	受 入 元	実 習 期 間	一人当たり の実習日数	人数
臨床 研修医	さいたま赤十字病院	平成28年10月24日(月) ～28日(金)	5日	3名
	明海大学歯学部附属病院	平成28年12月15日(木)	1日	1名
看護科 学生	西武文理大学 看護学部看護学科	平成28年5月16日(月) 5月23日(月)～27日(金)、 5月30日(月)～6月3日(金)、 6月6日(月)～10日(金)	6日	6名
	埼玉県立大学 看護学部看護学科	平成28年5月16日(月) 6月13日(月)～17日(金)、 6月20日(月)～24日(金)、 6月27日(月)～7月1日(金)	6日	6名
	上福岡高等看護学院	平成28年6月17日(金)	1日	33名
栄養科 学生	女子栄養大学 栄養学部実践栄養学科	平成28年5月16日(月) 10月18日(火)～28日(金)	10日	2名
	東洋大学	平成28年5月16日(月) 10月18日(火)～21日(金)	5日	2名
	十文字学園女子大学 人間生活学部食物栄養学科	平成28年5月16日(月) 10月25日(火)～28日(金)	5日	3名
薬科 学生	管内薬局実務実習生	平成28年5月16日(月)	1日	18名

7 朝霞保健所管内保健衛生業務研究会

保健所と管内7市町相互の密接な連絡協調により事務の円滑な執行を図り、地域住民の公衆衛生の向上に寄与することを目的に、保健所と管内7市町の保健衛生活動を担当する職員によって組織し、部会ごとに活動している。

(1) 保健師部会

開催日	内 容	会 場
H28. 7. 12	管内県・市町保健師連絡調整会議 ・管内市町の保健師配置状況と現任教育の課題について (情報共有+意見交換)	朝霞保健所
H28. 12. 5 H28. 12. 14	管内保健師スキルアップ研修 ～地域診断及び事業評価研修～ 1日目 講義「保健活動の評価～何のための評価か、どう評価するのか①～」 グループワーク「日ごろの保健師活動の振り返り ～事前課題シートを通じての整理～」 2日目 講義「保健活動の評価～何のための評価か、どう評価するのか②～」 グループワーク「日ごろの保健師活動の振り返り ～事前課題シートの修正～」 「まとめ～保健師としての自分の課題。今、自分がすべきこと～」 講師 東京家政大学看護学部看護学科 准教授 米澤 純子氏	朝霞保健所

(2) 事務部会（入間東部地区）

開催日	内 容	会 場
H28. 4. 26	B型肝炎予防ワクチン定期接種化に伴う契約単価について 胃がん検診等、医師会との協議について	三芳町保健センター
H28. 8. 24	胃がん検診等、医師会との協議について 高齢者インフルエンザワクチンの個人負担額について その他（平成28年度首長会議日程、不妊治療への助成等）	三芳町役場
H28. 10. 5	胃がん検診等の実施について 平成29年度胃がんリスク検診の実施内容について 平成28年度地域連携懇談会の懸案事項について	三芳町保健センター
H28. 10. 31	平成28年度二市一町地域医療連携会議の議題について 平成27年度地域医療連携会議の医師会側からの議題に対する回答 について その他	三芳町保健センター
H28. 11. 16	平成28年度予防接種（MR）の対応について 地域医療連携会議での課題精査について その他	三芳町保健センター

開催日	内 容	会 場
H29. 1. 20	胃内視鏡運営委員会（仮称）の設立準備について 胃がんリスク検診の判定について 新型インフルエンザ等対策措置法に基づく特定接種の登録申請について	三芳町藤久保公民館
H29. 2. 15	胃内視鏡運営委員会（仮称）について その他	三芳町保健センター

（３）母子保健部会（入間東部地区）

開催日	内 容	会 場
H28. 4. 26	平成２８年度予防接種事業について	三芳町保健センター
H28. 7. 28	B型肝炎予防接種の定期化について 高齢者インフルエンザについて	三芳町保健センター
H29. 2. 8	平成２９年度予防接種業務について	三芳町保健センター

（４）成人保健部会（入間東部地区）

開催日	内 容	会 場
H28. 4. 5	個別がん検診実施準備 がん検診指針変更による実施方法変更時期の検討	三芳町保健センター
H28. 7. 7	過去４年間実施した胃がんリスク検診の偽A群に対する通知・対応について	三芳町保健センター
H28. 10. 13	個別・集団がん検診進捗状況について （中間評価）	三芳町保健センター
H29. 2. 1	個別・集団がん検診進捗状況について （最終評価・次年度課題等） 平成３０年度からがん検診指針に基づいたがん検診実施に向けた準備・計画 胃がんリスク検診におけるピロリ菌陰性高値者への対応の検討	三芳町保健センター

II 保健予防推進担当

1 感染症対策

(1) 感染症発生状況

「感染症の予防及び感染症の患者に対する医療に関する法律」により、管内医療機関から、三類感染症19件の届出があった。

また、四類感染症は、レジオネラ症15件、A型肝炎1件の届出があり、五類感染症は、アメーバ赤痢4件、カルバペネム耐性腸内細菌感染症3件、急性脳炎5件、劇症型溶血性レンサ球菌感染症2件、後天性免疫不全症候群1件、侵襲性インフルエンザ菌感染症1件、侵襲性肺炎球菌感染症24件、水痘（入院例）2件、梅毒11件、播種性クリプトコックス症1件、麻しん1件の届出があった。

三類感染症			平成28年度（件）		
内 訳	患 者 届出数	就業制限等 件数	接触者検診（便検査）		
			実施件数	結 果	
				陽性	陰性
腸管出血性 大腸菌感染症	19	19	43	3	40

(2) 感染症対策研修会

日 時	平成28年6月22日	会 場	朝霞保健所
参加者	保育所職員 49名（48施設）		
内 容	1 講義 保育所における感染症対策について —O157、ノロウイルス等の対策を中心に— 講師 独立行政法人国立病院機構西埼玉中央病院 感染症管理認定看護師・感染症看護専門看護師 坂木 晴世 氏 2 演習 乳児のおむつ交換、手袋・エプロンの着脱、 嘔吐物処理		

日 時	平成29年1月31日	会 場	朝霞保健所
参加者	医療機関職員、市町職員等 44名（20機関）		
内 容	講義 新型インフルエンザ対策の現状と課題 講師 防衛医科大学校病院 副院長 川名 明彦 氏		

(3) エイズその他の感染症

エイズ相談・抗体検査実施状況 平成28年度(件)

抗体検査数	相談件数
195	521

性感染症に関する相談については、随時対応している。

(4) 結核対策

「感染症の予防及び感染症の患者に対する医療に関する法律」に基づき、健康診断、患者管理、感染防止、結核医療を根幹として一貫した対策を行っている。

ア 結核接触者健康診断

「感染症の予防及び感染症の患者に対する医療に関する法律」第17条に基づく接触者健康診断の実施状況である。

平成28年度(人)

種別	ツバルリン 反応検査	エックス線検査		喀痰 検査	I G R A 検査	患者発見等	
		間接撮影	直接撮影			患者	発病の おそれあり
人数	15	—	219	0	719	2	28

イ 患者管理

「感染症の予防及び感染症の患者に対する医療に関する法律」の規定による届出を受けた時、患者の登録を行っている。

平成28年の新規登録者数は、100名である。

また、平成28年12月31日現在の登録患者数は246名である。

(7) 新登録患者数(活動性分類)

平成28年(人)

種別 市別	活動性結核								(別掲) 潜在性 結核 感染症
	肺結核活動性							合計	
	喀痰塗抹陽性			その他の 結核菌 陽性	菌陰性 ・ その他	小計	肺外 結核 活動性		
	初回 治療	再治療	小計						
朝霞市	6	1	7	4	2	13	1	14	6
志木市	8	—	8	2	1	11	3	14	8
和光市	1	—	1	2	—	3	5	8	10
新座市	10	—	10	13	1	24	1	25	18
富士見市	12	—	12	3	1	16	4	20	8
ふじみ野市	3	1	4	5	2	11	4	15	7
三芳町	—	—	—	3	—	3	1	4	—
合計	40	2	42	32	7	81	19	100	57

(イ)新登録患者数(年齢別、市別)

平成28年(人)

市別 年齢	朝霞市	志木市	和光市	新座市	富士見市	ふじみ野市	三芳町	計
0～9歳	—	—	—	—	—	—	—	—
10～19歳	—	—	—	—	—	—	—	—
20～29歳	5	1	1	1	1	—	—	9
30～39歳	1	—	1	—	1	4	1	8
40～49歳	3	3	—	3	3	3	—	15
50～59歳	1	1	1	4	1	2	—	10
60～69歳	—	2	2	9	3	1	2	19
70歳以上	4	7	3	8	11	5	1	39
合計	14	14	8	25	20	15	4	100

(ウ)登録患者数(活動性分類)

平成28年12月31日現在(人)

種別 市別	活動性結核								不活動性 結核	活動性 不明	総計	(別掲) 潜在性 結核 感染症
	肺結核活動性						肺外 結核 活動性	合計				
	喀痰塗抹陽性			その他 の結核 菌陽性	菌陰性 ・ その他	小計						
	初回 治療	再治療	小計									
朝霞市	4	1	5	4	1	10	—	10	34	10	54	16
志木市	4	—	4	1	1	6	2	8	16	1	25	13
和光市	1	—	1	1	—	2	—	2	20	4	26	13
新座市	5	—	5	6	1	12	—	12	42	—	54	23
富士見市	6	—	6	2	—	8	4	12	26	4	42	12
ふじみ野市	2	—	2	5	—	7	2	9	14	10	33	10
三芳町	—	—	—	2	—	2	1	3	8	1	12	—
合計	22	1	23	21	3	47	9	56	160	30	246	87



(イ) 管理検診

結核登録患者で医学的情報を把握する必要のある者に対して健康診断を実施している。

平成28年度

実施場所	種別	直接撮影 (件)	間接撮影 (件)	発見患者(人)	
				患者	おそれあり
保健所		35	—	—	—

ウ 保健指導

他の者に感染させるおそれの高い喀痰塗抹陽性患者に対する訪問、面接などに特に重点を置き、平成17年度からは患者の治療完了率の向上を図ることを目的に「服薬確認を軸とした患者支援（「DOTS」という）」を実施している。

患者及び家族への保健指導の内容は、結核についての知識の普及、内服薬等の指導、接触者健診の勧奨、療養の指導、結核の管理システムについてなどである。

また、接触者に対しては、当保健所で作成したリーフレット等を用いながら結核についての知識の普及と健診の必要性について説明している。

平成28年度(人)

相談		訪問指導			
電話 (延べ人員)	来所 (延べ人員)	実人員	(再掲)DOTS	延べ人員	(再掲)DOTS
2,818	411	169	109	368	273

エ 適正医療の確保

感染症診査協議会において、入院勧告、結核医療費公費負担申請に関する必要事項を審議している。

朝霞保健所感染症診査協議会

平成28年度

開催回数	1回当たりの件数	延べ診査件数
24回	約16件	389件
診査内容 (内訳)	第18条 (就業制限)	63件
	第19条・第20条 (入院勧告)	107件
	公費負担(第37条の2) (継続申請を含む)	219件

2 難病対策

(1) 指定難病対策事業

ア 指定難病等医療給付制度

平成27年1月1日付けで難病の患者に対する医療等に関する法律が施行され、大幅な制度改正が行われた。原因不明で治療方法が確定していない、いわゆる難病のうち、厚生労働大臣が指定する「指定難病（330疾患）」、特定疾患治療研究事業の対象疾患「特定疾患（4疾患）」、県単独指定難病「県単独指定難病（4疾患）」に対し、適正な医療の普及と患者の医療費の負担軽減を図っている。

管内受給者数

平成29年3月31日現在（人）

	朝霞市	志木市	和光市	新座市	富士見市	ふじみ野市	三芳町	小計
指定難病	793	468	452	1,077	723	697	273	4,483
特定疾患	—	1	1	—	1	—	—	3
県単独指定難病	—	—	—	2	—	1	1	4
合計	793	469	453	1,079	724	698	274	4,490

イ 先天性血液凝固因子欠乏症等医療給付制度

管内受給者数

平成29年3月31日現在

疾患名	受給者数
先天性血液凝固因子欠乏症	25人

ウ 小児慢性特定疾病医療費助成制度

【5 母子保健（1）医療給付等受給状況 ウ 小児慢性特定疾病医療助成制度 P36に掲載】

(2) 難病相談事業

ア 患者・家族が病気の理解を深め療養生活に役立てられるよう講演会を開催した。

日時	平成28年10月6日	会場	朝霞保健所
対象	管内パーキンソン病・脊髄小脳変性症・多系統萎縮症の患者家族		
参加人数	57名		
内容	講演「神経難病患者さんの嚥下障害」 講師 埼玉県リハビリテーションセンター 担当部長兼言語聴覚科長 言語聴覚士 清水 充子 先生 伝達報告「リハビリテーションについて」（朝霞保健所保健師）		

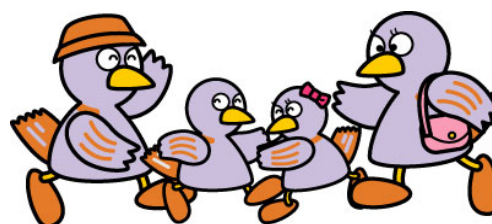
イ 難病保健指導

	件数
申請時相談等	延べ17,477件 (うち面接による相談8,661件)
訪問指導	実人員 49名 延べ人員 83名
在宅療養支援評価件数 在宅療養支援計画策定(ケース検討等)	5回 評価件数 100件 計画策定 39件

ウ 筋委縮性側索硬化症交流会

日時	平成28年11月26日	会場	朝霞保健所
対象	ALS患者・家族、医療関係者		
参加人数	54名		
内容	<p>「日本ALS協会埼玉県支部 西部ブロック交流会」</p> <p>日本ALS協会埼玉県支部との共催で実施。</p> <p>県西ブロック(狭山保健所、坂戸保健所、東松山保健所、朝霞保健所、川越市保健所)乗り入れ事業として実施。</p>		

日時	平成28年5月30日 平成29年3月1日	会場	朝霞保健所
対象	管内ALS患者・家族・関係機関職員		
参加人数	28名		
内容	<ul style="list-style-type: none"> ・情報交換、2回目は関係職員も交え情報交換 ・嚥下食や栄養補助食品の紹介、サンプル配布(管理栄養士) ・療養生活・コミュニケーション機器等の情報提供(保健師) ・災害対策(保健師) ・指定難病の継続申請のお知らせ(行政職員) 		



3 原爆被爆者対策

原爆被爆者等に対し医療給付、各種手当支給等を行っている。

(1) 健康手帳所持者数

平成29年3月31日現在(人)

管内計	朝霞市	志木市	和光市	新座市	富士見市	ふじみ野市	三芳町
255	38	30	33	72	29	42	11

(2) 申請(一般疾病療養費等)

平成28年度申請者数 109名

4 肝炎治療医療費助成

(1) 肝炎治療受給者証申請件数

平成28年度

申請区分	件数
インターフェロン	1件
インターフェロンフリー 新規	202件
インターフェロンフリー 再治療	1件
核酸アナログ製剤 新規	42件
核酸アナログ製剤 更新	200件
その他(変更等)	24件
合計	470件

(2) 肝炎重症化予防費用助成申請件数

11件

5 母子保健

(1) 医療給付等受給状況

ア 療育給付

骨関節結核その他の結核にかかり入院している児童に対し、治療に必要な医療費を給付し、学習用品や日用品を支給するものである。平成28年度の申請はなかった。

イ 妊娠中毒症等療養援護費

妊娠中毒等により患し、必要な医療を受けるため7日以上入院した低所得世帯等の妊婦に対し、その療養に要する費用の一部を支給するものである。平成28年度の申請はなかった。

ウ 小児慢性特定疾病医療助成制度

国が指定した小児慢性特定疾病に対し、医療費の一部を助成する制度である。平成29年4月1日の制度改正により、722疾病(14疾患群)に拡大された。

平成28年度小児慢性特定疾病受給者数

(人)

疾患番号	疾患名	管内計	朝霞市	志木市	和光市	新座市	富士見市	ふじみ野市	三芳町
1	悪性新生物	90	12	10	10	25	14	13	6
2	慢性腎疾患	34	5	1	4	9	5	9	1
3	慢性呼吸器疾患	37	5	3	7	4	6	11	1
4	慢性心疾患	169	38	12	15	39	29	26	10
5	内分泌疾患	145	31	12	12	36	24	22	8
6	膠原病	17	3	1	—	2	6	4	1
7	糖尿病	39	10	3	4	7	9	5	1
8	先天性代謝異常	26	2	4	2	9	3	5	1
9	血液疾患	15	4	—	4	2	—	1	4
10	免疫疾患	8	1	1	—	2	—	4	—
11	神経・筋疾患	59	11	2	8	12	12	8	6
12	慢性消化器疾患	24	3	4	1	5	6	2	3
13	染色体又は遺伝子に変化を伴う症候群	17	4	1	3	1	5	2	1
14	皮膚疾患群	4	1	—	—	3	—	—	—
合計		684	130	54	70	156	119	112	43

エ 不妊治療費助成事業

不妊治療(体外受精、顕微授精及び男性不妊治療)を受けた法律上の夫婦のうち、住所要件や所得要件を満たす場合に、1回の治療につき15万円を上限(初回申請時の助成額の上限30万円)とし、医療費を助成する制度である。助成回数は治療開始日の妻の年齢により、通算3回~6回となっている。

平成28年度不妊治療費助成件数

(件)

	朝霞市	志木市	和光市	新座市	富士見市	ふじみ野市	三芳町	その他	合計
延べ件数	274	105	177	217	153	131	37	—	1,094

(2) 母子保健に関する健康相談

こどもの心の健康相談

こどもの精神的な問題に関し、精神科医及び臨床心理士による専門相談を9回実施し、12名(延べ28名)の相談を実施した。

(3) 在宅療養児の子育て交流会

在宅酸素療法や人工呼吸器などの医療機器を使用している子どもとその保護者を対象に、保護者同士の交流を通じて家庭における療育支援を図るため交流会を開催した。

年月日	内 容	会 場	参加者 (人)			
			保護者	在宅療養児	兄弟	スタッフ・関係者
H28. 6. 25	グループ相談 ミニ講義「災害時の備え」 (株)サイサン 油井 徳一氏	富士見市立 みずほ学園	10	5	5	21
H28. 10. 15	グループ相談	新座市 みどり学園	3	2	1	16

(4) 母子保健相談及び家庭訪問

ア 訪問指導

医療ケアのある在宅療養児や虐待のおそれのある家庭への訪問指導を実施した。

平成28年度

	妊婦	産婦	未熟児	新生児 (未熟児は除く)	乳児	幼児	その他	合計
実人員	—	1	3	1	4	5	9	23
延べ人員	—	3	3	1	5	17	29	58

イ 保健指導

医療の申請等での面接時に児童や家族の健康相談、各種制度や相談窓口の説明を行った。また、電話により育児や医療給付制度に関する相談を実施した。

平成28年度

面 接 (延べ人員)						電 話	合 計
妊 婦	産 婦	乳 児	幼 児	その他	小 計		
—	1	30	20	31	82	201	283

(5) 母子保健に関する講演会・研修会

ア 管内母子保健関係者への会議・研修

(ア) 「母子保健事業連絡調整会議」	計	2回
(イ) 「母親支援に関する研修会」	計	1回
(ウ) 「子どもの心の問題に関する研修会」	計	1回

(6) ふれあい親子支援事業

育児困難感等を抱える母親への支援と児童虐待予防を目的として、グループワークや事例検討会を開催している

ア グループワーク

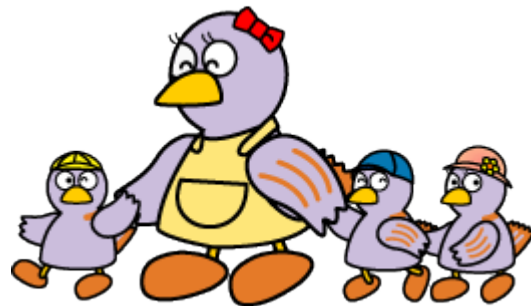
臨床心理士がファシリテーター、保健所保健師が記録等を担当しグループワークを実施した。なお、参加時間帯は参加者の子の保育を行った。

12回実施	利用者	実 3名	延べ14名
	保育	延べ 7名	

イ 事例検討（受理会議）

実施回数：10回 検討事例11件

対象：市町村ほか関係機関職員



6 栄養・健康増進

(1) 栄養指導等

平成28年度

区分 対象者	個別指導(件)			集団指導(件)			
	栄養指導	運動指導	禁煙指導	栄養指導	運動指導	休養指導	禁煙指導
20歳未満	19	—	—	—	—	—	—
20歳以上	3	—	—	449	42	46	—

(2) 栄養関係団体育成事業

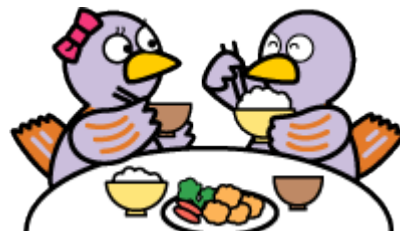
ア 地域活動栄養士

定例会の活動支援 10回 延べ125人

イ 給食施設従事者

給食施設から健康づくりを推進するため、給食施設従事者の人材育成・支援の一環として、栄養管理、衛生管理における知識及び意識の向上を目的に、研修会を実施した。

実施日	内容	参加者数
H28. 6. 16	講演Ⅰ「気を付けよう！脱水と水分のお話し」 講師 (株)大塚製薬工場 OS-1事業部 埼玉担当 荒井 剛 氏 講演Ⅱ「事例からみる給食施設における衛生管理」 講師 朝霞保健所 生活衛生・薬事担当職員 (会場 朝霞市コミュニティーセンター)	162名



(3) 食育普及研修会

地域における食育関係機関の連携と関係者の意識の向上を図ることを目的に、食育普及研修会を実施した。

実施日	内 容	参加者
H28. 8. 31	<p>災害時の栄養・食支援研修会 講演とグループワーク テーマ「震災発生後2日間で迫られる判断と準備 ～グッラッ!その時調理場では何をしますか? どんな準備をしていますか?～」 講師 お茶の水女子大学 基幹研究院 自然科学系 公衆栄養学研究室 准教授 須藤 紀子 氏 (会場 朝霞保健所)</p>	<p>管内市町関係職員(保健衛生、高齢者福祉、防災)、給食施設管理者及び担当者(高齢者福祉、介護老人福祉)、地域活動栄養士等 33名</p>
H28. 9. 15	<p>食育推進担当者会議及び研修会 講義「健康づくり・食育における実態把握のためのアンケート調査設計について」 講師 国立保健医療科学院 石川 みどり 氏 (会場 朝霞保健所)</p>	<p>管内保健センター等食育推進担当者 17名</p>
H28. 12. 12	<p>栄養士研修会 講演「『食品成分表2015年版(七訂)』を『栄養士として』活用する、応用する、人に伝える」 講師 ヘルスサポート研究会カナン 管理栄養士 新出 真理 氏 (会場 朝霞保健所)</p>	<p>地域活動栄養士、栄養士資格のある一般市民、管内市町関係職員等 36名</p>

(4) 健康づくりのための埼玉県地域・職域連携推進事業

ア 健康課題対策会議

各市町で実施する特定健診・特定保健指導事業等が円滑、かつ効果的に実施できるよう支援を行った。

実施日	内 容	参加者
H29. 1. 27	<p>健康課題対策会議 内容：担当者会議及び情報交換 平成28年度特定健診・保健指導事業実施について その他 (会場 朝霞保健所)</p>	<p>市町村国保及び保健衛生主管課担当者、管内健康保険組合等職員、企業内診療所職員及び保健所職員 13名</p>

イ 効果的な保健指導実施支援事業

保健指導実務者等のスキルアップ、保健指導の質の向上及び円滑な地域・職域の連携推進を目指して研修会を実施した。

実施日	内 容	参加者
H28. 12. 19	<p>西部地域保健所合同研修会</p> <p>講演「こころの健康による生活習慣（食事・運動・睡眠）とは」</p> <p>講師 国立精神・神経医療研究センター 神経研究所 疾病研究第三部 部長 医学博士 功刀 浩 氏</p> <p>東松山・坂戸・狭山・川越市保健所と共催 （会場 川越地方庁舎大会議室）</p>	<p>市町村国保及び保健衛生主管課担当者、管内健康保険組合等職員、企業内診療所職員、地域活動栄養士</p> <p>59名</p>
H29. 1. 25	<p>健康づくり研修会</p> <p>（1）講義「健康長寿へはじめのいっぽ～埼玉県健康長寿サポーターとは～」</p> <p>講師 朝霞保健所 保健予防推進担当職員</p> <p>（2）講義及び演習 「やってみて体感！体幹トレーニングと腰痛予防～腰痛予防のストレッチとかんたんトレーニング～」</p> <p>講師 日本健康運動指導士会 埼玉県支部 事務局長 健康運動指導士 浅見 真一 氏 （会場 朝霞保健所）</p>	<p>管内給食研究会会員施設職員、管内給食施設関係職員</p> <p>19名</p>
H29. 1. 27	<p>地域・職域連携推進事業研修会</p> <p>講演「運動をとり入れた生活習慣病予防を実践するために知っておきたいこと、やっておきたいこと」</p> <p>講師 東洋大学 ライフデザイン学部 健康スポーツ学科 教授 神野 宏司 氏 （会場 朝霞保健所）</p>	<p>市町村国保及び保健衛生主管課担当者、管内健康保険組合等職員、企業内診療所職員、地域活動栄養士</p> <p>18名</p>
H29. 3. 16	<p>生活習慣病予防研修会</p> <p>講義「認知症を学ぶ」～地域の支援、予防について～</p> <p>講師 静風荘病院 看護部顧問 朝霞地区医師会 地域包括ケア支援室 主任ケアマネージャー 宮崎 祐子 氏 （会場 朝霞保健所）</p>	<p>市町村国保及び保健衛生主管課担当者、健康管理室等を有する管内の事業所管理者及び担当者、全国健康保険協会埼玉支部担当者、地域活動栄養士会等</p> <p>24名</p>

ウ 管内事業所従業員に対する健康づくり事業への参画

管内の事業所従業員を対象とした健康づくり事業を事業所の健保組合診療所スタッフ（産業医、産業看護師、保健師等）及び事業所食堂部門（管理栄養士等）との連携会議に参画した。

- ・ 連携会議：平成28年5月～29年3月 計8回
- ・ 給食施設における食事相談会
平成28年10月20日、27日
当該事業所給食施設利用者（新入社員）19人に対する個別食事相談

エ 特定健診受診率向上事業

保健所での研修会等各種事業を活用し周知を図るとともに、管内市町の取り組みに対し、支援・協力を行った。

○保健所主催研修会及び国民健康・栄養調査時等における受診勧奨

○管内市町の取り組みへの支援・協力

実施日	内 容	参加者
H28.10.16	「朝霞地区4市特定健診受診率向上キャンペーン」 会場：朝霞市駅周辺 内容：健康相談、啓発チラシ等配布、測定コーナー等	一般住民 195名

(5) 受動喫煙対策

受動喫煙対策の一環として、「埼玉県全面禁煙・空間分煙実施施設」の認証制度の推進を図った。

(件)

種 別	全面禁煙	空間分煙	合 計
保健・福祉・医療機関	242 (1)	—	242 (1)
教育関係機関	153 (1)	1	154 (1)
文化・運動施設	20	1	21
飲食店等	73	1	74
その他民間施設等	8	2	10
官 公 庁	27	—	27
合 計	523 (2)	5	528 (2)

※ () 内は平成28年度の新規認証件数

(6) 給食施設指導

(件)

給食管理指導 延べ施設数	特定給食施設		その他の 給食施設	合計
	1回100食以上 又は 1日250食以上	1回300食以上 又は 1日750食以上		
	133	66	114	313

7 歯科保健

保健所と管内市町、地域の歯科医師、歯科衛生士との連携を図ることを目的に、保健所歯科口腔保健連携会議を実施した。

実施日	内容	参加者
H28. 12. 15	<p>朝霞保健所歯科口腔保健連携会議</p> <p>(1) 講話Ⅰ：「埼玉県の歯科口腔保健推進計画 (第2次)について」 講師：埼玉県健康長寿課 医員 小泉 伸秀 氏</p> <p>(2) 実践報告Ⅰ：「地域包括ケアシステムについて」 朝霞地区歯科医師会 田中 入 先生</p> <p>(3) 講話Ⅱ：「高齢者の口腔アセスメントと地域連携」 講師：埼玉県歯科医師会 出浦 恵子 先生</p> <p>(4) 実践報告Ⅱ：「入間郡市第6支部における 取組について」 入間郡市歯科医師会第6支部 佐藤 昭彦 先生</p> <p>(5) グループディスカッション テーマ：「地域で連携してQOLをより高めよう」 ～地域でQOLをより高めるための 口腔保健とは～ 進行：入間郡市歯科医師会 大野 康 先生 (会場 朝霞保健所)</p>	<p>朝霞地区歯科医師会 入間郡市歯科医師会 埼玉県歯科衛生士会 朝霞支部・川越支部 管内市町関係者 (保健・高齢福祉)、 保健所職員等 39名</p>

8 精神保健福祉

保健所は地域精神保健福祉活動の中心機関として、地域住民の保健福祉ニーズに応じ、様々な精神保健福祉サービス事業を実施している。

(1) 精神保健福祉相談及び訪問指導

保健師や精神保健福祉相談員が、随時相談及び訪問指導を行っている。新規の受付経路では、警察からの紹介によるものが増えている。

また、管内市町職員等から個別ケースの対応についての技術的支援を求められることが多い。

ア 相談及び訪問指導の受付経路

平成28年度

実人員（人）	受付経路の内訳（人）		
	市町村	医療機関	その他
450	67	32	351

※その他には、警察、本人、家族・親戚、知人等が含まれる。

イ 訪問指導状況

平成28年度

実人員 （人）	訪問指導内容（延べ人員（人））					合計
	社会復帰	アルコール	薬物	ひきこもり	その他	
140	4	15	3	17	341	380

※その他には、入院・受診に関する相談等が含まれる。

ウ 相談状況（面接・電話による相談）

平成28年度

相談内容（延べ人員（人））							合計	(再掲) 電話相談 延べ人員
老人精神保健	社会復帰	アルコール	薬物	思春期	心の健康づくり	その他		
62	25	135	33	58	60	3,437	3,810	3,115

※その他には、ひきこもり、自殺関連等の相談が含まれる。

(2) 通報及び措置入院患者数

平成28年度の通報件数は、合計97件。そのうち75件で精神保健診察を実施し、措置入院は51件であった。

(3) 精神保健福祉連絡調整会議

精神保健福祉事業運営上の検討、管内の連携強化を図るため、管内市町との連絡調整会議を実施した。

(4) 地域精神保健福祉対策推進事業

地域精神保健福祉の推進を図るため、関係機関職員、精神障害者の家族、一般市民を対象に、研修会・相談事業等を開催した。

ア 個別支援技術研修会

関係機関担当者の対応能力向上のため、管内各市町保健センター・健康増進センター、福祉関係課、地域生活支援センター等の職員を対象に精神科医師を助言者とする事例検討会を開催した。

全5回：参加者延べ81名

イ ひきこもり相談

(ア) ひきこもり専門相談

臨床心理士による専門相談を実施した。

合計7回：利用者延べ12名

(イ) 家族教室

家族を対象にした家族教室を開催した。

全2回：参加者延べ23名

(ウ) ひきこもり支援に係わる情報交換会

参加者 8 関係機関12名

ウ 精神保健福祉ネットワーク会議

管内精神保健福祉等関係機関のネットワークを構築し精神障害者の支援の充実を図るため、ネットワーク会議を実施した。

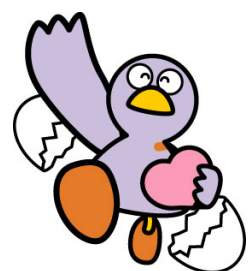
2回実施：参加者延べ67名

(5) 自殺予防対策

自殺へ傾いた人への支援及び生きやすい地域づくりの推進を目的として、次の事業を実施した。

ア 県民向け講演会『こころと体の健康とアルコール健康講座「優しく楽しく節酒宣言。」』 3回実施 参加者延べ48名

イ 保健所窓口等で啓発リーフレット、相談窓口案内カードの配布



Ⅲ 生活衛生・薬事担当

1 薬務

医薬品等の有効性、安全性を確保し、又毒物劇物による危害防止を図るため、監視指導を行った。

(1) 薬事関係施設数及び監視件数

平成29年3月31日現在

区 分 項 目		施 設 数								平成28年度 監視件数 (件)	
		管内計	朝霞市	志木市	和光市	新座市	富士見市	ふじみ野市	三芳町		
医 薬 品	薬 局	238	45	22	22	48	45	43	13	124	
	薬局製造業	21	6	1	—	6	5	3	—	7	
	薬局製造販売業	21	6	1	—	6	5	3	—	7	
	店舗販売業	106	23	9	5	29	16	18	6	54	
	卸売販売業	26	7	2	—	11	2	1	3	19	
医 療 機 器	高度管理 医療機器	販売業	229	49	15	20	58	36	33	18	115
		貸与業	84	20	4	7	25	12	10	6	39
	管理医 療機器	販売業	951	180	70	76	194	156	193	82	203
		貸与業	449	93	39	34	107	69	75	32	198
小 計		2,125	429	163	164	484	346	379	160	766	
毒 物 ・ 劇 物	製 造 業	12	3	—	1	1	1	3	3	1	
	輸 入 業	5	2	1	1	—	—	1	—	—	
	販 売 業	一 般 販売業	134	28	11	14	37	13	21	10	27
		農 業 用 品 目	25	2	5	1	8	3	2	4	2
		特 定 品 目	4	—	—	—	2	2	—	—	—
	業 務 上 取 扱 者	電 気 め っ き 業	13	2	1	2	2	1	4	1	—
		金 属 熱 処 理 業	1	1	—	—	—	—	—	—	—
	特定毒物研究者	6	—	—	1	—	—	4	1	—	
小 計		200	38	18	20	50	20	35	19	30	
合 計		2,325	467	181	184	534	366	414	179	796	

管理医療機器に係る施設数及び監視件数は省令第49条によるみなし数（但し、高度管理医療機器に係る許可を持つものを除く）を含む。

(2) 麻薬・覚せい剤等薬物乱用防止推進事業

麻薬・覚せい剤等の薬物の乱用は、個人の健康上の問題にとどまらず、家庭を崩壊させ、社会に計り知れない弊害をもたらすものであることから、朝霞保健所管内薬物乱用防止指導員協議会と協力して、薬物乱用防止啓発事業を実施した。

ア 「ダメ。ゼッタイ。」普及運動

(7) 6・26ヤング街頭キャンペーン

平成28年6月26日(日)

JR 北朝霞駅及び東武東上線朝霞台駅ロータリー付近で実施

- ・リーフレット・ポケットティッシュ・うちわを2,500セット配布
- ・ポスター、のぼり旗の掲示

(イ) 国連支援募金の実施

イ 中学校、高等学校等で開催される薬物乱用防止教室に講師を派遣するとともに、街頭キャンペーンや健康まつり等のイベントでパンフレット等を配布した。

(3) 献血推進事業

医療の現場において用いられる血液製剤は全て献血により賄われており、市及び血液センターの協力を得て献血者確保に努めた。

献血実施状況（移動採血車分）

平成28年度

市町別		管内計	朝霞市	志木市	和光市	新座市	富士見市	ふじみ野市	三芳町
献血実績 (人)	400mL	5,200	1,783	409	683	769	349	879	328
	200mL	672	163	55	108	198	48	67	33
	合計	5,872	1,946	464	791	967	397	946	361



2 食品衛生

食品衛生法及び食品衛生に関する条例に基づく営業許可事務、食中毒及び苦情食品等の調査並びに食中毒予防のための食品衛生知識の普及啓発に努めた。

(1) 食品衛生法第52条による許可対象施設数

平成29年3月31日現在

業種別	区分	許可対象施設数							
		管内計	朝霞市	志木市	和光市	新座市	富士見市	ふじみ野市	三芳町
飲食店営業		4,004	753	368	304	896	768	711	204
	一般食堂・レストラン	1,235	239	113	97	272	220	221	73
	仕出し・弁当屋	132	23	25	9	22	15	25	13
	旅館	25	3	3	3	9	3	1	3
	その他	2,612	488	227	195	593	530	464	115
喫茶店営業		756	105	54	99	191	49	110	148
菓子製造業		450	81	47	34	103	77	69	39
あん類製造業		1	1	—	—	—	—	—	—
アイスクリーム製造業		1	—	—	—	1	—	—	—
乳製品製造業		3	—	—	1	—	—	—	2
乳類販売業		1,065	198	90	147	233	148	154	95
食肉処理業		27	4	2	7	9	3	1	1
食肉販売業		502	98	48	61	102	85	65	43
食肉製品製造業		3	1	—	—	1	—	—	1
魚介類販売業		478	97	44	55	97	83	61	41
魚肉練り製品製造業		1	—	—	—	—	—	1	—
食品の冷凍又は冷蔵業		28	1	1	4	3	3	2	14
清涼飲料水製造業		4	—	1	2	1	—	—	—
氷雪販売業		3	1	—	—	—	—	2	—
食用油脂製造業		2	—	—	—	—	—	—	2
マーガリン又はショートニング製造業		2	—	—	—	—	—	—	2
みそ製造業		3	—	—	1	1	1	—	—
醤油製造業		2	1	—	—	1	—	—	—
ソース類製造業		5	—	—	—	1	—	1	3
酒類製造業		1	—	—	—	—	—	—	1
豆腐製造業		24	2	1	2	4	7	7	1
納豆製造業		1	1	—	—	—	—	—	—
めん類製造業		37	4	2	4	12	6	4	5
そうざい製造業		37	5	4	3	9	4	4	8
かん詰又はびん詰食品製造業		2	—	—	—	1	—	—	1
添加物製造業		13	3	2	1	1	1	3	2
合計		7,455	1,356	664	725	1,667	1,235	1,195	613

(2) 食品衛生に関する条例第2条及び第3条による許可対象施設等の数

平成29年3月31日現在

業種別	区分	許可対象施設数							
		管内計	朝霞市	志木市	和光市	新座市	富士見市	ふじみ野市	三芳町
菓子種製造業		1	—	—	—	—	—	1	—
こんにやく類製造業		1	—	—	—	1	—	—	—
つけ物製造業		30	6	3	6	4	4	2	5
魚介類加工業		10	1	2	1	3	3	—	—
食料品販売業		1,694	308	165	171	369	296	238	147
行 商		17	—	2	1	1	2	10	1
合 計		1,753	315	172	179	378	305	251	153

(3) 業種別許可等処理件数(食品衛生法)

平成28年度

業種別	区分	新規 (件)	更新 (件)	廃業 (件)
飲食店営業		382	520	339
	一般食堂・レストラン	89	191	100
	仕出し・弁当屋	6	13	13
	旅館	—	9	1
	その他	287	307	225
喫茶店営業		30	73	90
菓子製造業		31	74	26
乳類販売業		66	146	92
食肉処理業		—	11	2
食肉販売業		51	65	38
魚介類販売業		50	58	42
食品の冷凍又は冷蔵業		3	5	—
清涼飲料水製造業		—	—	—
氷雪販売業		—	—	—
ソース類製造業		1	1	—
豆腐製造業		—	8	1
めん類製造業		2	3	1
そうざい製造業		3	7	1
添加物製造業		1	2	—
そ の 他		1	6	—
合 計		621	979	632

(4) 業種別許可等処理件数(食品衛生に関する条例)

平成28年度

業種別	区分	新規(件)	更新(件)	廃業(件)
こんにゃく類製造業		—	—	—
つけ物製造業		1	6	2
魚介類加工業		—	1	—
食料品販売業		84	222	225
行	商	2	1	1
合	計	87	230	228

(5) 食中毒発生状況

平成28年度中に、管内で1件の食中毒事故が発生した。

発生年月日	摂食者数(人)	患者数(人)	原因食品	病因物質	原因施設
H28. 4. 13	3	3	鶏わさ(推定)	カンピロバクター・ジェジュニ	飲食店

(6) 苦情受付処理数

平成28年度

	表示関連	異物混入 (虫以外)	カビの 発生	虫の混入	*その他	合 計
処理数(件)	10	48	5	14	121	198

*その他 腐敗・変敗、異味、下痢等の有症苦情、衛生管理不良等

(7) 食中毒予防のための食品衛生知識の普及啓発

講習会の開催

平成28年度は食品衛生の講習会を23回実施し、食品関係業者、祭りなどのイベント参加者(臨時出店届出者)、福祉関係者等1,632名が受講した。

3 環境衛生

環境関係法令等に基づき、営業の許可及び確認を行うとともに、関係施設への立入検査を実施し、衛生の確保に努めた。

(1) 環境衛生施設数及び監視件数

平成29年3月31日現在

区分 業種別	管内計	施設数							平成28年度	
		朝霞市	志木市	和光市	新座市	富士見市	ふじみ野市	三芳町	新規 (件)	監視件数 (件)
理容所	428	65	50	33	82	81	92	25	9	128
美容所	925	143	98	60	192	205	191	36	35	179
クリーニング所	492	99	58	37	132	68	74	24	4	40
公衆浴場	41	7	6	6	9	6	6	1	—	48
興行場	11	1	1	3	2	2	1	1	—	4
旅館	30	4	4	3	9	4	2	4	—	14
合計	1,927	319	217	142	426	366	366	91	48	413

(2) 特定建築物

平成29年3月31日現在

区分 種別	管内計	施設数							平成28年度 新規届出数 (件)
		朝霞市	志木市	和光市	新座市	富士見市	ふじみ野市	三芳町	
興行場	5	1	—	1	1	1	—	1	—
百貨店	17	2	1	3	4	2	4	1	—
店舗	31	2	4	1	13	3	5	3	1
事務所	31	7	2	11	4	1	5	1	—
学校	20	7	1	2	6	1	3	—	—
旅館	2	1	—	—	1	—	—	—	—
その他	18	3	—	11	1	1	2	—	—
合計	124	23	8	29	30	9	19	6	1

(3) 建築物登録営業所

平成29年3月31日現在

区分 業種別	管内計	施設数							平成28年度 監視件数 (件)
		朝霞市	志木市	和光市	新座市	富士見市	ふじみ野市	三芳町	
建築物清掃業	3	—	—	1	—	—	1	1	2
建築物空気環境測定業	3	—	—	2	—	1	—	—	—
建築物空気調和用ダクト清掃業	—	—	—	—	—	—	—	—	—
建築物飲料水水質検査業	—	—	—	—	—	—	—	—	—
建築物飲料水貯水槽清掃業	36	7	2	7	8	3	3	6	5
建築物排水管清掃業	7	2	—	—	4	1	—	—	2
建築物ネズミ昆虫等防除業	6	1	1	1	1	—	1	1	1
建築物環境衛生総合管理業	1	—	—	—	1	—	—	—	—
合計	56	10	3	11	14	5	5	8	10

(4) 墓地等施設数

平成29年3月31日現在

区分 種別	施設数								平成28年度許可件数(件)		
	管内計	朝霞市	志木市	和光市	新座市	富士見市	ふじみ野市	三芳町	新規	変更	廃止
墓地	986	87	149	42	318	86	79	225	—	—	4
納骨堂	7	1	—	1	1	3	—	1	—	—	—
火葬場	1	—	—	—	—	1	—	—	—	—	—

(5) プール

平成29年3月31日現在

区分 種別	施設数								平成28年度 監視件数(件)
	管内計	朝霞市	志木市	和光市	新座市	富士見市	ふじみ野市	三芳町	
民営	15	2	2	3	3	2	2	1	17
公営	8	2	—	3	1	1	1	—	11
合計	23	4	2	6	4	3	3	1	28

4 水道

住民等からの依頼により、飲料水等の水質検査を行い、水質基準に適合しないものについては、必要な措置を講ずるよう指導を行った。

(1) 水道施設数

平成29年3月31日現在

区分 種別	施設数								平成28年度 監視件数(件)
	管内計	朝霞市	志木市	和光市	新座市	富士見市	ふじみ野市	三芳町	
上水道	7	1	1	1	1	1	1	1	—
専用水道	3	*	*	*	*	*	*	3	3
簡易専用水道	128	*	*	*	*	*	*	128	—
自家用水道(条例)	2	*	*	*	*	—	1	1	2

*は市に権限移譲されているもの

(2) 水質検査実施数

平成28年度(件)

区分	上水道	専用水道	簡易専用水道	他の水道	井戸等	合計
検体数	16	—	2	2	8	28
不適数	1	—	—	—	1	2

5 動物指導全般

(1) 狂犬病予防

狂犬病予防法及び埼玉県動物の愛護及び管理に関する条例に基づき、放し飼い犬の捕獲収容と、飼い主に対し正しい飼い方の指導を行った。

平成28年度

市別		朝霞市	志木市	和光市	新座市	富士見市	ふじみ野市	三芳町	他市	合計
登録頭数*		4,322	3,122	2,413	7,095	4,030	4,303	1,740		27,025
注射頭数		2,849	2,526	1,602	4,190	2,799	3,127	1,220		18,313
犬の事故届出数		4	2	3	2	3	2	1	—	17
収容頭数		9	7	5	22	13	10	4		70
内訳	捕獲	9	4	5	19	11	7	3		58
	飼養放棄	—	3	—	3	2	3	1		12
返還頭数		5	4	2	13	7	5	3	—	39
苦情処理件数		108	51	41	124	69	45	22	134	594
内訳	捕獲依頼	20	4	5	22	11	5	3	—	70
	犬の引取	12	5	1	6	6	11	—	—	41
	放し飼い	3	2	2	5	4	—	—	1	17
	咬傷	4	4	3	4	3	3	1	2	24
	家畜等被害	—	—	—	—	—	—	—	—	—
	糞尿関係	2	—	—	8	2	—	—	—	12
	鳴き声関係	11	3	9	18	9	3	—	—	53
	その他	27	7	5	15	7	5	4	19	89
不明・保護犬	29	26	16	46	27	18	14	112	288	

*登録頭数は平成29年3月31日現在

(2) 特定動物の飼育状況

動物の愛護及び管理に関する法律に基づき、特定動物の飼養・保管を行う施設について、許可事務及び事故発生防止の指導を行った。

平成29年3月31日現在

飼養場所	飼養目的	飼養動物種	飼養頭数(頭)
和光市	学術研究用	ニホンザル	14
新座市	愛がん用	ワニガメ	1
新座市	愛がん用	ポアコンストリクター	1
新座市	愛がん用	サーバルキャット	1
新座市	愛がん用	カラカル	1
ふじみ野市	愛がん用	ポアコンストリクター	2

(3) 動物取扱業

動物の愛護及び管理に関する法律に基づき、①第一種動物取扱業及び②第二種動物取扱業の事業所等の登録事務及び指導を行った。

①第一種動物取扱業

平成29年3月31日現在

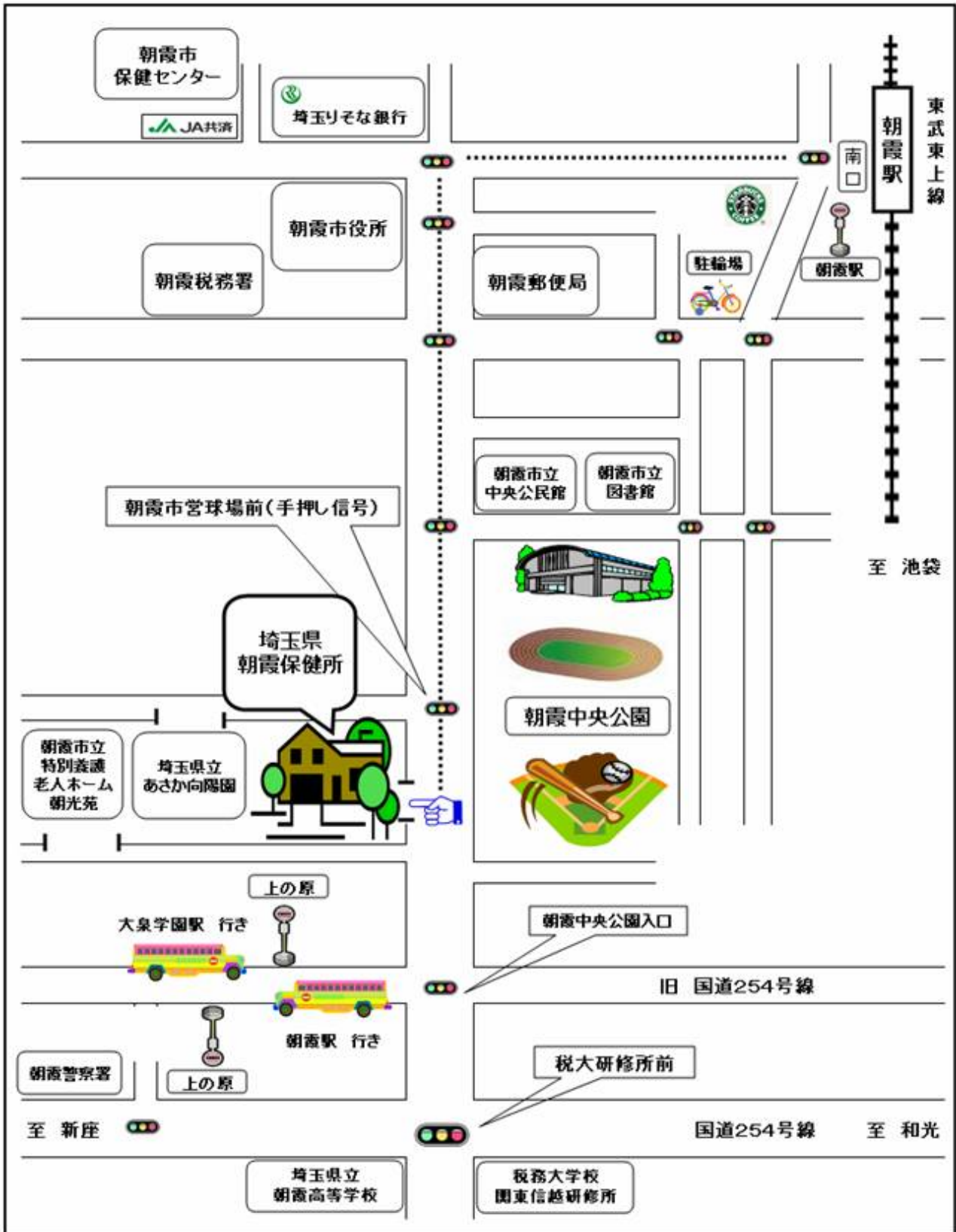
区分業種	管内計	登録数							平成28年度処理件数(件)		
		朝霞市	志木市	和光市	新座市	富士見市	ふじみ野市	三芳町	新規	廃業	転入
販売	96	9	15	6	26	19	16	5	9	6	—
保管	121	16	16	9	34	20	17	9	8	2	—
貸出	3	—	1	1	—	1	—	—	—	2	—
訓練	22	3	1	—	7	4	6	1	1	3	—
展示	7	1	1	—	4	—	—	1	1	1	—
競りあっせん	—	—	—	—	—	—	—	—	—	—	—
譲受飼養	1	—	—	—	1	—	—	—	1	—	—
合計	250	29	34	16	72	44	39	16	20	14	—

②第二種動物取扱業

平成29年3月31日現在

区分業種	管内計	登録数							平成27年度処理件数(件)		
		朝霞市	志木市	和光市	新座市	富士見市	ふじみ野市	三芳町	新規	廃業	転入
譲渡し	4	1	—	—	1	—	2	—	—	1	—
保管	—	—	—	—	—	—	—	—	—	—	—
貸出	1	—	—	—	—	—	1	—	—	1	—
訓練	2	—	—	1	—	—	1	—	—	1	—
展示	1	—	—	—	—	—	1	—	—	1	—
合計	8	1	—	1	1	—	5	—	—	4	—

埼玉県朝霞保健所 案内図



最寄駅：東武東上線朝霞駅 南口から徒歩約20分（1.2km）

★バスをご利用の場合は、西武バス（大泉学園駅行き）上の原バス停下車徒歩約5分

保健所年報 平成29年度版

平成29年9月発行

編集・発行 埼玉県朝霞保健所

所在地 〒351-0016

埼玉県朝霞市青葉台一丁目10番5号

電話 048-461-0468

FAX 048-461-0133

E-mail j610468@pref.saitama.lg.jp

ホームページ <http://www.pref.saitama.lg.jp/soshiki/b0702/>

お知らせ 表紙の年度表記は、平成21年度から発行した年度を表記しています。