

# 公的医療機関2025プラン

2018年7月12日 朝霞保健所

国立病院機構 埼玉病院長

原 彰男

# 病床規模等

2018年6月



- ▶ 病床数 350床
- ▶ 30診療科
  - 常勤医 128名(産休2名)
  - 研修医 28名(12名+16名)
  - 薬剤師 34名
- ▶ 12看護単位 7対1看護
- ▶ 看護師数540名(産休14名)
- ▶ CCU8床、HCU8床、NICU4床
- ▶ 地域医療支援病院
- ▶ 地域がん診療連携拠点病院
- ▶ 地域災害拠点病院
- ▶ 地域周産期母子医療センター

# 理念・基本方針

この地の人々の健康といのち、

そして安心のこころを守る

継続的な医療の質の向上

患者さん家族主義

地域家族主義

職員家族主義

急性期医療および種々の高度専門医療

主体的に学び自己研鑽できる医療人の育成

健全な病院経営



# 継続的な医療の質の向上

ISO 9001

マネジメントシステム登録証

登録  
2012年6月30日



登録番号  
JSAQ 2634

独立行政法人国立病院機構  
埼玉病院

埼玉県北水戸地区庁舎1号

✓ ISO 9001

マネジメントシステム 2012年5月～

✓ ISO 22301

BCMS (事業継続性) 2014年2月～

✓ ISO 50001

EnMS (省エネ) 2014年2月～

✓ ISO 15189

臨床検査室 2018年3月～

審査の結果、貴組織の品質マネジメントシステムが、  
JIS Q 9001:2008、ISO 9001:2008 に  
適合していることを確認しましたので、登録します。

ISO 9001 マネジメントシステム登録証付与番号 JSAQ 2634-1 による

登録年度  
2012年5月1日



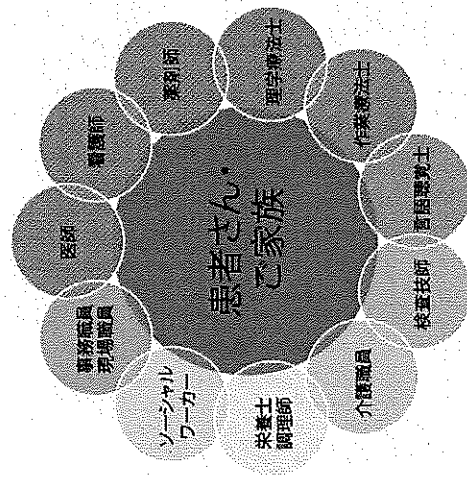
埼玉県北水戸地区庁舎1号



独立行政法人国立病院機構  
埼玉病院

# 患者さん家族主義

\* 患者さんを自分の家族と思い、職員全員で患者さんを支えるチーム医療を推進します。全人的痛みを十分理解し、患者さんも参加していただき、患者さんの立場にたった医療を目指します。



身体の痛み  
精神的な痛み  
社会的な痛み  
霊的な痛み

## 急性期医療および 種々の高度専門医療

- ▶ 急性期医療中心に高度専門医療を  
行い、地域の人々に信頼される病院
- ▶ 2025年へ向け  
埼玉病院の目指している将来像

# 第6次埼玉県地域保健医療計画

\* 2013年 8月6日

\* 2次救急医療・周産期医療・小児救急医療・緩和医療・高度専門医療などを5年以内に整備することで200床の増床が認められました。



2019年6月終了予定

2018年9月新館竣工 11月診療開始

本館

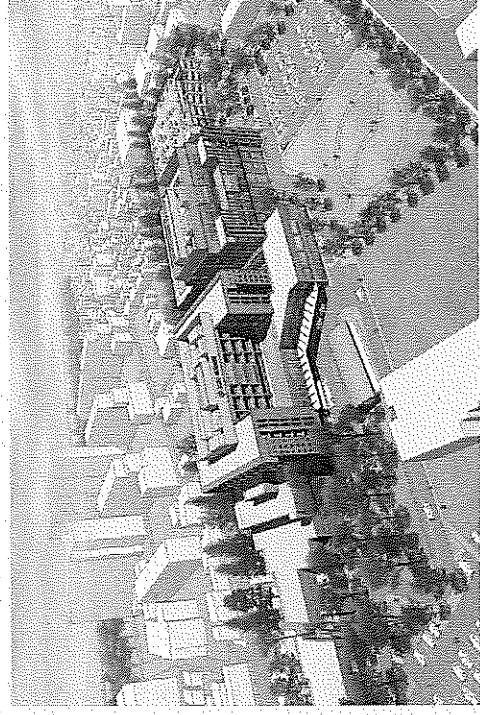
長星・講堂

保育園



# 段階的に増床

- ▶2018年 11月 428床 新館竣工
- ▶2019年 4月 482床 6月全ての工事終了
- ▶2020年 4月 532床
- ▶2021年 4月 550床



# 病院機能の整備 2025年に向けて

- 地域医療支援病院
- 地域がん診療拠点病院
- 小児医療・地域周産期母子医療センター
- 循環器病センター
- 脳卒中センター
- 救急医療
- 地域災害拠点病院

# 地域医療支援病院 2025年に向けて

- 算定要件（地域の病院、診療所などを後方支援）
- 病院の規模は原則として病床数が200床以上の病院。
  - 他の医療機関からの紹介患者数の比率が80%以上であること。あるいは紹介率40%以上かつ逆紹介率60%以上であること。
  - 他の医療機関に対して高額な医療機器や病床を提供し共同利用すること。
  - 地域の医療従事者の向上のため生涯教育等の研修を実施していること。
  - 救急医療を提供する能力を有すること。



# 地域がん診療連携拠点病院 2025年に向けて

- 集学的な質の高いがん診療の継続  
手術 放射線治療 化学療法 緩和医療 がん相談支援  
センター等 地域がん診療連携拠点病院として集学的な  
質の高い治療を継続
- 放射線治療 IGRT IMRT/VMAT → 2018年5月より稼働
- 化学療法室 2018年 15床 → 30床
- 緩和ケアセンター → 2019年4月 20床開設
- HCU 4床

# 小児医療・地域周産期母子医療センター 2025年に向けて

➤ 小児医療→こども医療センター  
30床→2019年4月 40床

小児救急医療継続

➤ 地域周産期母子医療センター  
年間出産数約500件→800件

ハイリスク出産の増加

病床数16床→2019年4月40床

NICU9床→2021年4月 NICU 12床 GICU 15床

MFICU3床→2019年4月 6床

# 循環器病センター 2025年に向けて

- CCU(特定集中治療室管理料1) 8床
- 循環器内科・心臓外科・麻酔科によるチーム医療
- 心臓カテーテル治療・心臓血管手術
- 24時間365日対応継続



# 脳卒中センター 2025年に向けて

- HCU4床→2020年 ICU 4床
- 埼玉県急性期脳梗塞治療ネットワーク
- 脳外科・神経内科・麻酔科によるチーム医療
- 血栓溶解療法・血栓回収療法・救急手術
- 24時間 365日対応 継続

# 救急医療 2025年に向けて

- ▶ 救急病床 24床  
CCU6床 ICU 2床 一般床16床
- ▶ 救急車受け入れ 2017年4521件→6000件↑
- ▶ 救命センター  
2021年 南西部医療圏初  
救命センター認定を得る

# 地域災害拠点病院 2025年に向けて

- ISO 22301 (BCMS)  
2014年取得  
Business continuity management system
- BCP (Business continuity plan)
- 朝霞地区医師会・行政と定期的に話し合い



# 2025年度に向けて

	2016年度病床機能報告	2025年度
高度急性期	20	53
急性期	330	497
回復期	0	0
慢性期	0	0
(合計)	350	550

# 埼玉病院の目指している 2025年に向けて将来像

急性期医療中心に高度専門医療を行い  
地域の人々に信頼される病院

