

入間川のまると再生プロジェクト



川越市・狭山市



川のまると再生プロジェクトとは

埼玉県では、「清流の復活」、「安らぎと賑わいの空間演出」を二本柱として川の再生に取り組んでいます。「川のまると再生プロジェクト」は、まちづくりと連携して、線的にも面的にも広がりを持った川の再生を行うものです。

【プロジェクトの特徴】

- 一つの市町村若しくは複数の市町村を流れる川をまると対象にまちづくりと一体となり、川を再生
- 県と市町村事業の連携
- 県・市町村・地域が協働

入間川の整備コンセプト

健康づくり
公園を繋ぐ
ウォーキングコース

にぎわい創出
魚の遡上
拠点整備

自然保護・保全

地域コミュニティ
地元による清掃
美化活動

環境学習
川辺で自然観察



入間川の概要



入間川は荒川水系の一级河川で、埼玉県南部を西から東に流れ、荒川に合流しており、このうちの狭山市・川越市を流れる区間が事業対象区間です。

狭山市の沿川には住宅地や狭山市駅周辺の市街地が広がり、川越市の沿川には農地や集落が形成されています。川辺にはいくつもの河川敷公園があり、左岸にはサイクリングロードが整備され、様々なイベントが行われています。



川越市マスコット
キャラクター
「ときも」

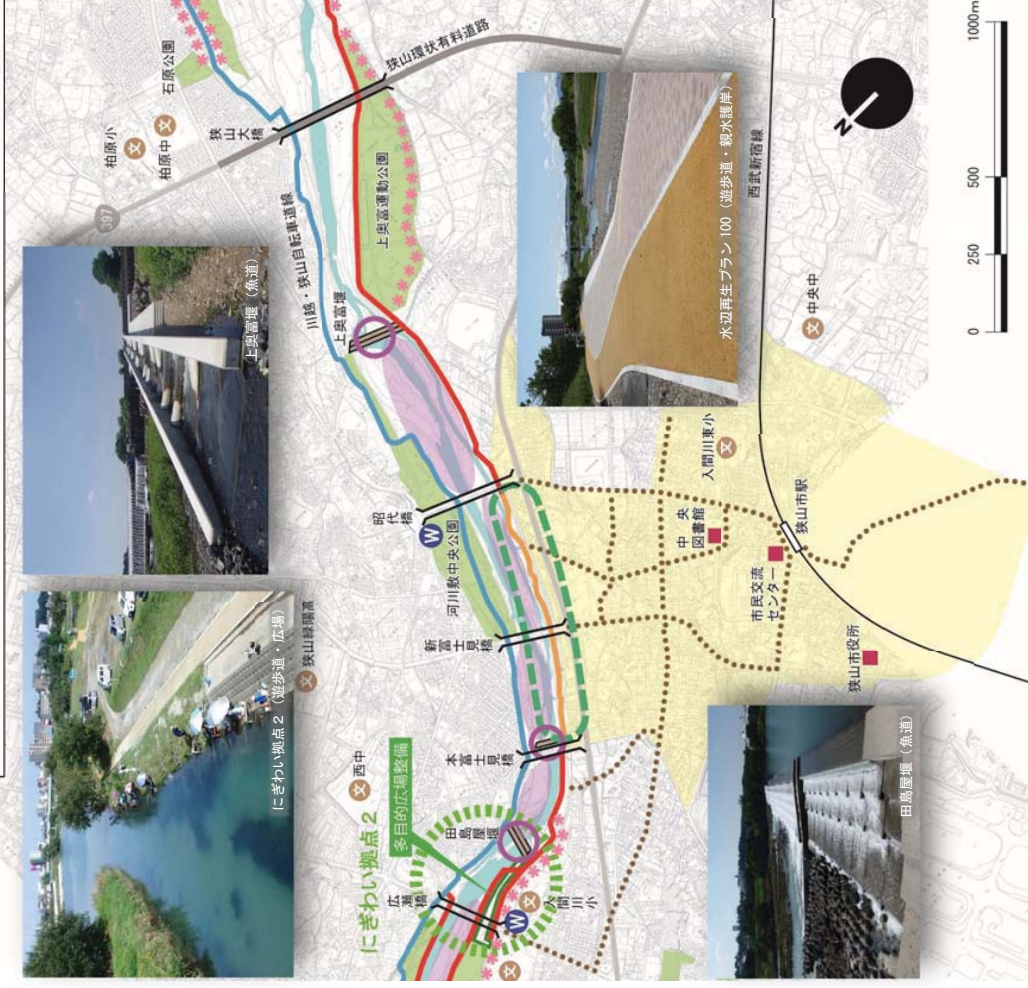
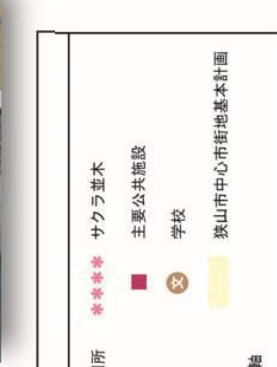
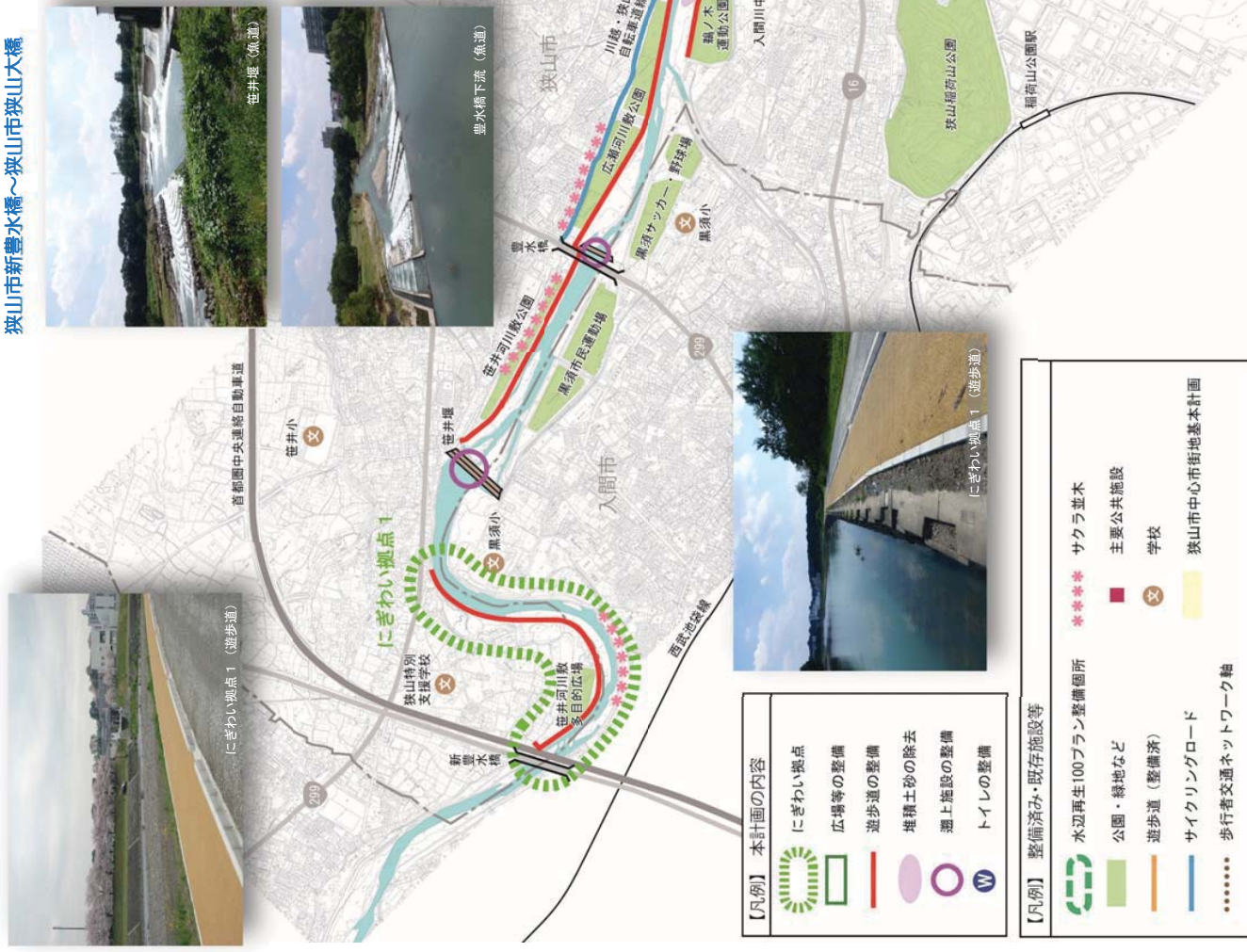


狭山市
七夕の妖精
「おりびい」



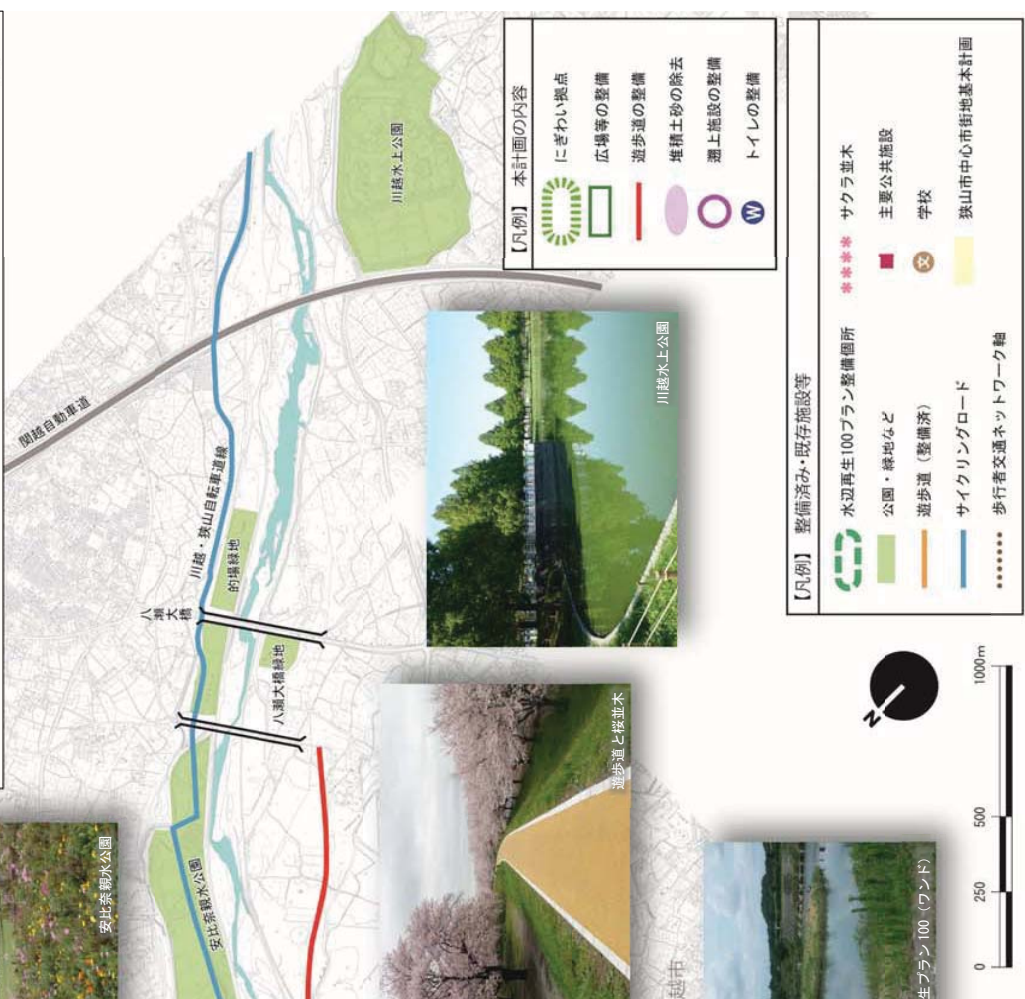
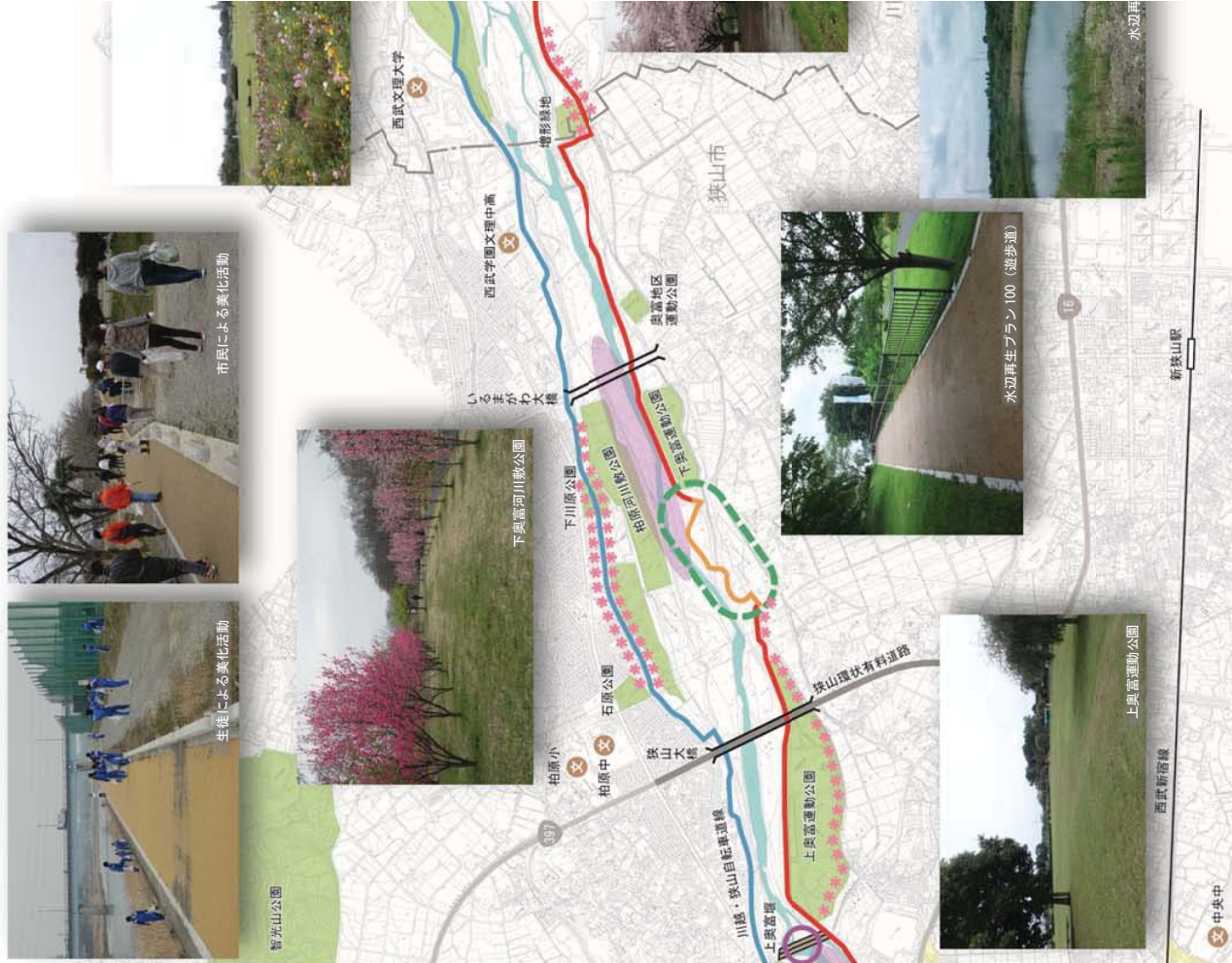
入間川のまるごと再生プロジェクト整備計画図 (1/2)

狭山市新豊水橋～狭山市狹山大橋



入間川のまると再生プロジェクト整備計画図 (2/2)

狹山市狹山大橋～川越市関越自動車道



■主な事業内容

にぎわい拠点の整備

住宅地に近い新豊水橋下流付近を「にぎわい拠点1」、入間川小学校に隣接する広瀬橋周辺を「にぎわい拠点2」とし、遊歩道や広場、親水護岸等を整備しました。

整備前



整備後



遊歩道の整備

既設の遊歩道を生かしながら、にぎわい拠点や河川敷公園等をネットワークする遊歩道を整備しました。

整備前



整備後



堆積土砂の除去

堆積土砂の除去を行いました。

整備前



整備後



遡上施設の整備

荒川から入間川中流までの魚の遡上を可能にするため6つの堰と2つの段差に魚道を整備しました。

整備前



整備後



事業概要

- 対象区間 新豊水橋～関越自動車道
- 事業延長 12.65 km
- 事業期間 平成24年4月～平成29年1月

川越県土整備事務所の事業内容

- ・遊歩道 9.1 km
- ・遡上施設 2箇所
- ・堆積土砂の除去 7箇所
- ・拠点整備 2箇所

川越市の取り組み

- ・遊歩道から市道へのアクセス路の設置
- ・市道へのグリーンベルト（歩道）の設置
- ・遊歩道沿い案内看板の設置
- ・川沿いのベンチの設置（鯨井地区）

狭山市の取り組み

- ・入間川クリーン作戦や不法投棄防止対策の実施
- ・中心市街地活性化事業（たまり場ショップや賑わい創出イベント）
- ・狭山駅西口広場や施設への案内看板の設置
- ・駐車場整備（河川敷中央公園、柏原河川敷公園）
- ・河川敷中央公園の施設および広場整備
- ・合併処理浄化槽の設置補助

事業経緯

事業にあたっては、川越市、狭山市と市部会を組織し、また、沿川の自治会や地域活動団体の皆様に参加いただき、地域との連携のもと進めてまいりました。

H24	●基本計画策定 ●詳細設計 ●工事実施 (全体会3回、川越市部会1回、狭山市部会4回)
H25	●現地視察 ●詳細設計 ●工事実施 (川越市部会1回、狭山市部会4回)
H26	●詳細設計 ●工事実施 (川越市部会1回、狭山市部会2回)
H27	●詳細設計 ●工事実施 (全体会1回、狭山市部会1回)
H28	●竣工



川越市部会



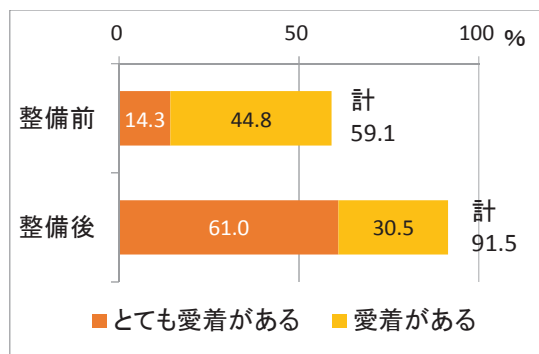
狭山市部会

アンケート結果

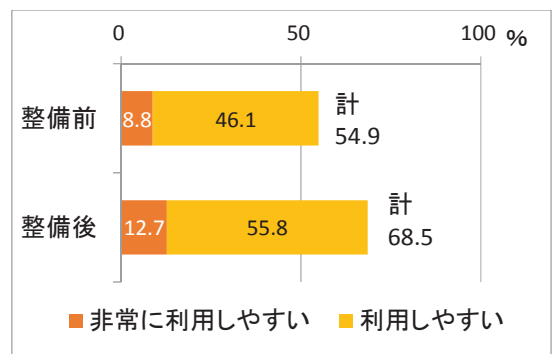
事業の着手時と終了時にアンケートを実施し、川への愛着、利用状況等を把握しました。

アンケート結果をみると、入間川への愛着や、散歩・ウォーキングのしやすさなど、多くの項目で整備後の評価が向上しています。

■入間川にどれくらい愛着がありますか？



■散歩やウォーキングをしやすいですか？



整備後の維持管理と美化活動

川のまるごと再生プロジェクトで整備した水辺空間を持続的に維持管理し、川の魅力を高め、まちの発展につなげるため、地元の皆様と埼玉県・川越市・狭山市が連携した地域の活動を展開します。

地元自治会の皆様やNPO団体の皆様により、日常的な美化・清掃活動が実施されているほか、川の自然を活用した様々な体験学習等のイベントも行われています。

埼玉県では消耗品などの提供やボランティア保険の加入、市ではゴミ処分などをサポートします。



入間川の地域のイベント

入間川の自然や風景などを舞台として、年間を通じ様々なイベントが実施されています。

また、民間団体等により生態調査やカヌー教室などの体験イベントなどが行われています。

【主なイベント】

- 3月 ●入間川クリーン作戦
- 8月 ●七夕まつり
- 小江戸川越花火大会
- 10月 ●灯の川
- 11月 ●狭山茶の里ウォーキング
- 不定期 ●清掃活動
- 体験イベント
(座学、カヌー教室、地引き網漁生態調査、昆虫採集など)



灯の川



七夕まつり



体験イベント (カヌー教室)



小江戸川越花火大会

入間川でみられる生物

芝桜や曼珠沙華など、季節感豊かな草花が川辺の風景を彩るほか、タコノアシなど水辺の貴重な植物が自生する場所もあります。カルガモなどの水鳥のほか、早瀬にはカワセミをみることができ、堰に魚道が設置されたことから、清流を代表する魚、アユの遡上も確認されています。



曼珠沙華



タコノアシ



カワセミ



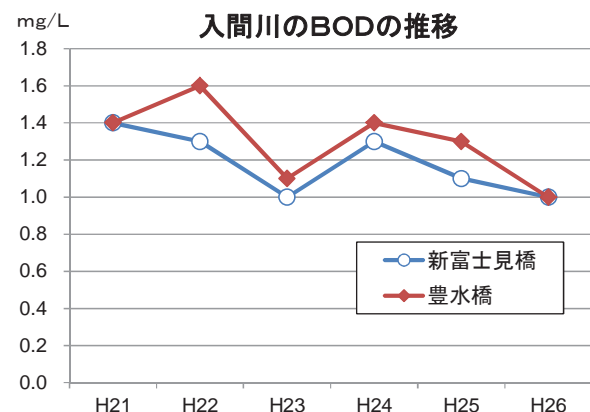
アユ

入間川の水質

入間川は水質に関する環境基準が定められ、BOD 2 mg/以下に指定されています。

豊水橋及び新富士見橋で水質調査を実施しており、いずれの地点においても環境基準以下の良好な水質となっています。

値は年毎に上下していますが、水質は徐々に改善する傾向にあります。



■お問い合わせ

埼玉県川越県土整備事務所 河川担当 TEL : 049-243-2023 FAX : 049-243-2134
 川越市産業観光部農政課 TEL : 049-224-8811 FAX : 049-224-8712
 狭山市都市建設部みどり公園課 TEL : 04-2953-1111 FAX : 04-2954-6262