

## 第4章・施策の展開



## 基本施策 1 新たな資源開発と観光基盤の整備

県内各地の多彩な魅力を持つ観光資源を磨き育てます。

また、地域特性や観光に対する志向の変化などを踏まえ、産業、自然、歴史・文化、スポーツ、アニメなどの新たな資源を絶えず発掘します。

さらに、これらの個々の観光資源をつないで、回遊性の高い魅力ある観光ルートを設定します。

そのため、県内の観光スポットにつながる道路を観光づくりの視点で整備するとともに、自然環境の保全・活用、旧街道や歴史あるまち並みを活用した景観形成などを行い、本県への観光誘客を促進します。

さらに、近隣都県と連携し、広域的な観光資源の発掘に努めます。

### 施策 1

## 最新鋭工場等の観光資源としての掘りおこし

### 主要取組

- 自動車や食品などの最新鋭工場や環境整備センターを中心としたエコ関連施設等に見学コースを設定し、観光資源として活用できるよう働きかけます。
- ツアーで大変人気がある、地酒メーカーの酒蔵や伝統工芸品の工場、ユニークな中小企業なども観光スポットとして掘りおこし、本県の強みである産業観光を進めます。

### 指標

県内工場に見学コースを設定

**50社**

平成24年度 ▶▶▶ 平成28年度



「グリコピア・イースト」の見学(北本市)



「スパイス王国」の工場見学(上尾市)



「小原歯車工業」の工場見学(川口市)



「草加せんべいの庭」での体験(草加市)





## 施策 2 農林業施設等の観光資源としての掘りおこし

### 主要取組

- 農産物直売所、農業体験農園、農産物加工体験施設、農村・農家レストランなどの充実を図り、観光農業を推進します。

### その他の取組例

- 農林公園、彩の国ふれあい牧場等の県有農林業施設を体験型観光の場として活用



農産物直売所



彩の国ふれあい牧場(東秩父村)

## 施策 3 遠足、修学旅行等の誘致による教育旅行のメッカづくり

### 主要取組

- 首都圏に位置し、自然、産業、農業及び文化財など豊富な教育素材を有する本県の強みを最大限活かして県内はもちろん中部圏や関西圏など県外からの教育旅行を誘致し、「埼玉といえば遠足・修学旅行」という観光イメージをつくります。
- 県外からの修学旅行を受け入れるメニューとして、秩父地域などで農山村家庭での日常体験を支援します。
- アジアの中高生を対象に、県内学校における生徒間の交流と県内観光を組み合わせた教育旅行を誘致します。



ダムでの教育旅行(秩父市)



台湾からの教育旅行視察(川越市)

## 施策 4 ご当地グルメの発掘、活用

### 主要取組

- 埼玉でなければ味わえない埼玉A級グルメ（本県産食材の利用にこだわった高級グルメや地スイーツ、埼玉地酒など）が食べられる店を徹底的にPRし、数を増やしていくとともに、観光資源として活用します。

### 指標

埼玉A級グルメ店の発掘

**100軒**

平成24年度 ▶▶▶ 平成28年度

### その他の取組例

- 埼玉B級ご当地グルメ王決定戦の開催
- THE（地）スイーツフェアの開催



埼玉B級ご当地グルメ王決定戦



## 施策 5 埼玉＝アニメの聖地という国際的イメージの徹底

### 主要取組

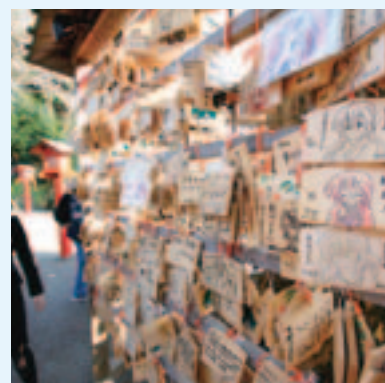
- これまで制作された埼玉を舞台としたアニメに関連するイベント等を開催するなど、埼玉＝アニメの聖地としてのさらなる定着を図ります。

### その他の取組例

- アニメの聖地サミットや関連イベントの開催
- アニメの聖地巡礼の促進
- 外国語ホームページや海外の旅行展での埼玉アニメのPR



アニメの舞台となり、聖地巡礼でにぎわう旧秩父橋（秩父市）



鷲宮神社のアニメキャラなどが描かれた絵馬（久喜市）



## 施策 6

# 豊かな自然の保全・再生による観光資源化

### 主要取組

- 本県は、県民誰もが川に愛着を持ちふるさとを実感できる「川の国埼玉」の実現を目指し、川の再生と市町村のまちづくりとが一体となった「川のまるごと再生プロジェクト」に取り組んでいます。

遊歩道や親水護岸の整備、河原の再生を行うとともに、市町村が行う川と周辺の観光・歴史資産をつなげる散策路や公園等の拠点施設を整備する事業と連携し、地域の資産を活用した観光づくりを促進します。

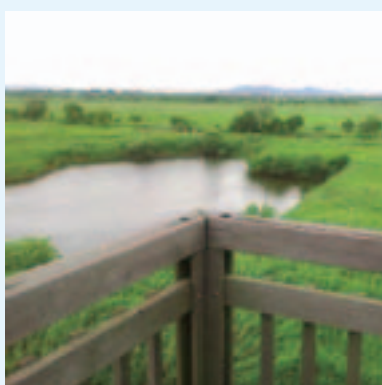
- 秩父ジオパークや各地の天然記念物などの自然遺産、ラムサール条約<sup>※</sup>登録湿地となった渡良瀬遊水地、緑のトラスト保全地<sup>※</sup>を活用した観光ルートを設定します。

### その他の取組例

- 花の名所づくり・ホタルなど小動物の保全による観光の魅力アップ
- 観光客に潤いと安らぎを与える都市公園の整備
- 自然の博物館、こども動物自然公園やさいたま水族館など自然とふれあえる県の施設の魅力アップ
- さいたま緑の森博物館などを活用した自然体験イベントの開催
- 見沼田圃や三富地域の歴史や見所をPR、都市地域の貴重な大規模緑地空間の保全の普及・啓発
- 森林ボランティアとの交流等を通じた県民参加の森づくり活動の推進



黒目川(朝霞市)



渡良瀬遊水地



埼玉県こども動物自然公園(東松山市)



芝桜の丘(秩父市)



施策 7

## 歴史や文化を活かした 観光資源の掘りおこし

### 主要取組

- 国宝歓喜院聖天堂、県名発祥の地である埼玉（さきたま）古墳群、蔵造りの町並みが残る川越など県内各地の歴史や文化を活用した観光づくりを推進します。
- 歴史的な産業遺構の保存を支援するとともに、ダム・橋などの土木構造物を観光資源として活用したり、イベント会場や映画等のロケ地としても利用するなど、観光資源として活用します。
- 文化芸術活動を行うNPO法人等に対する支援や活動拠点をPRすることにより県民の鑑賞機会の提供と観光客の誘致を図ります。

### 指 標

未利用施設を活用した新たな文化芸術拠点数

**17か所**

平成24年度 ▶▶▶ 平成27年度

### その他の取組例

- 小説「のぼうの城」にちなんだ観光資源の掘りおこしやルート設定
- 博物館、美術館、芸術劇場等の展示・企画の充実
- 旧跡の案内板の整備促進



国宝歓喜院聖天堂(熊谷市)



埼玉(さきたま)古墳群(行田市)



蔵造りの町並み(川越市)



鉄道博物館(さいたま市)



## 施策 8 サイクリングによる観光の推進

### 主要取組

- 本県は、自転車保有率全国第1位、自転車出荷台数全国第1位という自転車県です。

こうした特徴を生かし、全県的な自転車道ネットワークを形成するとともに、自転車レーンの整備やサイクリストサポートステーション（自転車の駅）の設置促進を図ります。

### その他の取組例

- レンタサイクルの普及促進
- サイクリング普及イベントや自転車競走大会の開催
- 秩父鉄道や西武鉄道と連携し、「サイクルトレイン<sup>※</sup>」の促進



サイクリストサポートステーション



サイクルトレイン

## 施策 9 健康・元気アップにつながる観光の推進

### 主要取組

- サイクリングも含めたスポーツによる観光施策を、「見る」「参加する」両面から推進するとともに、周辺の観光資源への回遊を促し、「健康・元気アップ」につながる埼玉観光というイメージを高めます。

### その他の取組例

- ウォーキングイベントやトレッキングツアーによる観光客の誘致
- 大型スポーツイベントの誘致促進
- 県有スポーツ施設を観光づくりという視点で活用
- 埼玉の川を利用したリバースポーツの促進



日本スリーデーマーチ(東松山市)



ラフティング(長瀬町)

## 施策10 観光地を結ぶ道路の整備

### 主要取組

- 高速道路のインターチェンジや鉄道駅から観光施設までのアクセス性を高める道路の整備を観光づくりの視点で進め、観光施設へのアクセス性や観光地間の周遊性を高めます。
- 隣県との連携強化による観光地間の道路網の充実を図ります。

## 施策11 魅力あふれるまちづくりの推進

### 主要取組

- 市町村やNPO法人等と連携して、旧街道や歴史ある城下町・宿場町を活用した魅力ある景観を形成します。
- 道路拡幅、沿道のまちなみの整備などにより鉄道駅から観光地に至る「にぎわい」の連続性を確保します。

### その他の取組例

- インターチェンジ周辺の集客施設での「にぎわい」創出
- インターチェンジ周辺の観光農業施設のネットワーク化による地域の魅力アップ



圏央道白岡菖蒲インターチェンジ(久喜市・白岡市)



インターチェンジへのアクセス道路(国道122号騎西菖蒲バイパス/久喜市)



忍城(行田市)





## 施策12 安全・安心な観光基盤の整備

### 主要取組

- 県民や県内を訪れる観光客に重大な被害を及ぼす災害、事件、事故等に対する対策を推進します。
- 超高齢社会の到来を控え、年齢や障害の有無にかかわらず、誰もが容易に移動できるよう、鉄道駅や観光施設のバリアフリー化、ノンステップバスの導入促進を図ります。

### その他の取組例

- 大規模地震発生時等による交通機関途絶時の観光客の安全確保対策



駅バリアフリー施設(蓮田駅)



ノンステップバス

## 施策13 広域的な観光づくりの推進

### 主要取組

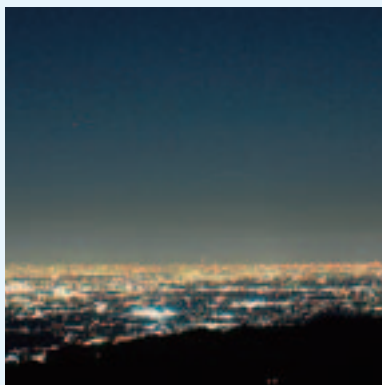
- 他県が有する観光資源と本県の観光資源を結びことにより、テーマ性、回遊性の高い魅力ある観光ルートをつくります。
- スカイツリーをはじめ、東京を訪れる観光客を埼玉に呼び込むとともに、首都圏に位置する本県の特性を生かした広域的な観光づくりを推進します。

### ■ 現在、取り組んでいる他県との連携による観光づくりの推進

- 群馬県、新潟県と連携した縦のゴールデンルートづくり
- 木曾義仲と巴御前をテーマとした広域観光の推進

### 概要

本県に生誕の地があるとされる木曾義仲と関係人物を題材とし、埼玉県、富山県、長野県及び石川県の自治体で広域的な連携による観光促進を検討しています。



堂平展望台からのスカイツリー展望(ときがわ町)



班溪寺(嵐山町)

## 基本施策 2 観光人材の育成と県民のおもてなし力の向上

市町村や観光事業者等と連携して、地域の観光リーダーとなる人材や観光ボランティアの育成に努め、魅力ある観光地づくりを行っていきます。

本県に多くの観光客が訪れていただけるよう、観光産業に従事する方はもとより、県民一人ひとりに観光についての理解を深めていただき、全県を挙げておもてなしの心を醸成します。

### 施策 1 観光づくりをリードする人材の育成

#### 主要取組

- 民間企業や大学と連携し、地域の観光リーダーを育成するなど市町村や観光協会の人材育成を支援します。

#### その他の取組例

- 教育旅行などの体験現場のリーダーとなるインストラクターの育成

#### 観光人材育成に係る業務連携・協力に関する協定

##### 概要

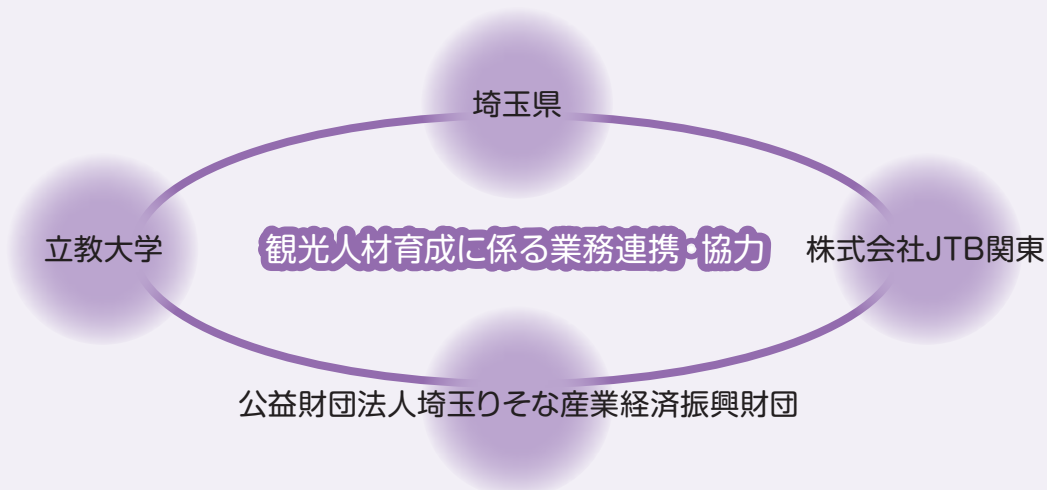
平成22年2月16日、埼玉県、公益財団法人埼玉りそな産業経済振興財団、立教大学、株式会社JTB関東の4者により、観光人材育成に関する協定が締結されています。



観光人材育成講座(フィールドワーク)



観光人材育成講座(シンポジウム)







## 施策 2 観光ボランティアガイドの育成

### 主要取組

- 市町村やNPO法人等と連携し、旅行者のニーズに的確に対応できるボランティアガイドの育成を促進します。

### その他の取組例

- 観光ボランティア団体の連携強化と観光情報の共有
- 観光ボランティアガイドの実践例の収集とPR

## 施策 3 郷土を理解し、地域への愛着心を育成

### 主要取組

- 学校においては、地域の資源を活用しながら、わが国の伝統と文化に対する理解を深める学習を推進します。また、郷土に誇りが持てるよう郷土埼玉の歴史や風土などに関する教育を充実します。
- 埼玉県の魅力を改めて発掘、発信するため、埼玉クイズ王決定戦を開催して、県民の地域への愛着心を育みます。

### その他の取組例

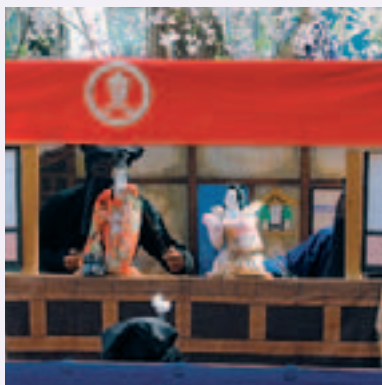
- 地域の人々が受け継いできた文化財・年中行事や地域の発展に尽くした先人の具体的事例について、学校その他の教育機関での活用を推進
- 埼玉県の大文化の保存継承と県民に対する理解促進



観光ボランティアガイド



埼玉クイズ王決定戦



白久の串人形芝居(秩父市)



「ようばけ」の地質を学習する小学生(小鹿野町)

## 施策 4 埼玉県のおもてなし力向上

### 主要取組

- 市町村や宿泊業、交通運輸業、旅行業及び観光施設業等の観光事業者と連携し、埼玉県のおもてなし力向上を目指す取組を推進します。  
また、観光事業者等で、特におもてなし力の向上に関する取組を推進する事業所等を支援します。
- 埼玉県のおもてなし力向上のために協力していただける観光事業者等を対象にリーダー養成研修を開催します。

### 指標

観光事業者等に対する「おもてなし力向上」の働きかけ

**1200社、30,000人**

平成25年度 ▶▶▶ 平成28年度

### その他の取組例

- おもてなし力向上に関する取組を県民に周知
- 鉄道駅や観光施設のバリアフリー化、ノンステップバスの導入促進（再掲）



小江戸巡回バス(川越市)



ホテルマンのおもてなし力



忍城おもてなし甲冑隊(行田市)



## 基本施策 3 情報発信と観光PR



「鉄ぐるっ!埼玉」パンフレット

鉄道会社やマスメディア、旅行業者等と連携し、多彩な埼玉の観光資源について情報発信を行います。

また、SNSなど新たな情報発信手段を積極的に活用し、東京から近い埼玉県の地の利などを徹底的にPRするとともに、ご当地キャラクターによる情報発信など、話題性のある広報を行います。

### 施策 1 鉄道会社との連携による情報発信

#### 主要取組

- 鉄道網が充実し、鉄道を乗り継いで県内を周遊できること、また、鉄道が首都圏の路線と乗り入れていることが本県の強みの1つです。

鉄道会社との連携による県内周遊プロモーション「鉄ぐるっ!埼玉※」で、首都圏全体から観光客を誘致し、周遊を促進します。

#### その他の取組例

- 県内を走る鉄道の首都圏乗り入れ主要駅における県内観光資源の情報発信



©1998 N.O.ARDJJA  
ご当地キャラクター

## 施策 2 マスメディア・旅行会社等との連携による情報発信

### 主要取組

- (社) 埼玉県物産観光協会等と連携し、トラベルマート※の開催やモニターツアーの実施その他徹底的な売込みにより、埼玉の観光地や物産の魅力をマスメディア、出版社、旅行会社等にPRします。

### その他の取組例

- 旅行会社と連携し、プロモーション活動を展開
- 民間企業と連携し設置したアンテナショップ※を活用した情報発信



埼玉県物産観光館「そびあ」

## 施策 3 インターネットによる県内観光地への誘客促進

### 主要取組

- 口コミの大きな影響力を生かすため、観光情報の発信手段として、フェイスブックやツイッターなどSNS※の活用を推進します。

### その他の取組例

- 魅力的なモデルコースをPRするなど埼玉県公式観光サイト「ちょこたび埼玉」の内容充実・改善



宿泊プランをチェック・予約できる旅行業者との連携ホームページ  
(埼玉県公式観光サイト「ちょこたび埼玉」内)



埼玉県公式観光サイト「ちょこたび埼玉」





## 施策 4

# ご当地キャラ、フィルム コミッション等でのPR

### 主要取組

- ゆる玉応援団<sup>※</sup>の団員増加を図るとともに、市町村などのご当地キャラクターによる情報発信の場を広げ、PR効果を高めます。
- フィルムコミッション活動を推進し、県内の風景・施設の映像を通して埼玉県をPRするとともに、ロケ地を巡るフィルムツーリズムを促進します。
- スポーツ観戦などで来県する多くの方たちが県内観光地を周遊し県産品を購入するよう、本県の魅力を伝える効果的な情報発信を行います。



ゆる玉応援団結団式



映画「のぼうの城」撮影風景(行田市)



映画「草の乱」ロケ地(秩父市)



サッカー観戦でにぎわう埼玉スタジアム2002(さいたま市)



埼玉ロケ地マップ

## 基本施策 4 外国人観光客の誘致

近年、増加傾向にある外国人観光客の受入れについて、市町村や民間団体と連携して基盤整備等を行います。

外国人誘致に有効な本県のセールスポイントを把握し、外国人観光客の関心を引くツアーを企画します。

また、首都圏に位置する地の利も生かして、外国人観光客を本県に呼び込むため、直接、アジアの国々に出向いて観光PRを行うなど、外国人の観光誘致活動を積極的に展開します。

さらに、MICE<sup>\*</sup>を誘致する体制について検討を行います。

### 施策 1 外国人観光客の受入体制整備

#### 主要取組

- 県内観光案内板の多言語化や、外国人観光客おもてなしツールの設置（観光客指差し観光案内集等の作成）などを促進します。
- 通訳案内士のガイド能力のスキルアップ等を支援するとともに、通訳案内士を有効に活用できるシステムを整備します。

#### その他の取組例

- 民間事業者等と連携し、Wi-Fi<sup>\*</sup>環境を整備促進
- 「埼玉県ホームページ多言語版」において英語、中国語、スペイン語、ポルトガル語、ハングルで情報を提供
- 市町村の観光案内所の多言語化の促進
- 災害発生時における外国人旅行者の安全確保



外国人観光客誘致イベント(香港)



観光案内板の多言語表示



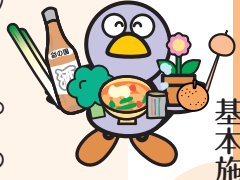
指差し会話集



## 施策2 外国人観光客向けプロモーションの推進

### 主要取組

- 国際情勢を考慮しつつ、上海ビジネスサポートセンター※を活用して、中国での情報発信を推進します。
- 在住外国人や留学生に県内観光地の魅力をブログやフェイスブックなどで情報発信してもらい、誘客につなげます。



### その他の取組例

- 埼玉県、神奈川県、千葉県、さいたま市、横浜市、川崎市の6県市で、羽田空港国際線ロビーに設置した観光情報センターの活用
- VISIT JAPANトラベルマート※（旅行商談会）への出展
- 「埼玉親善大使」の委嘱
- 海外向け観光ウェブサイトや国際観光アニメによるPR
- 在住外国人向けの情報サイトに外国語版HPのバナーを貼り、閲覧を誘導
- 埼玉県や県内市町村の友好姉妹自治体との交流促進
- 外国人に埼玉の魅力を伝えるガイドブック等の制作検討



VISIT JAPANトラベルマート



羽田空港6県市観光情報センター



海外向け観光ウェブサイト

## 施策3 アジアをターゲットに誘客を推進

### 主要取組

- 国際情勢を考慮しつつ、上海ビジネスサポートセンターを活用して、中国での情報発信を推進します。（再掲）
- アジアを中心とした外国のマスメディアや旅行業者を招へいし、モニターツアーを実施します。
- アジアの外国人中高生を対象とした教育旅行やアジアの企業等を対象としたインセンティブツアー※を誘致します。



中国語の観光パンフレット

## 基本施策 5 県産品の販売拡大とブランド化

民間団体等との連携によるインターネットショッピングを拡大するなど、県産品の販売を拡大するとともに、物産と観光の相乗効果により、本県の観光の魅力をアップします。

また、農産物やそれらを使用した加工食品等の特産品を開発し、ブランド化を推進します。

### 施策 1 民間団体等との連携による販路拡大

#### 主要取組

- 物産観光館「そびあ」などのアンテナショップや鉄道駅の物産ショップと連携し、県産品の販売を拡大します。
- 楽天市場やヤフーショッピングとの連携によるインターネットショッピングで県産品の販売を拡大します。
- コンビニエンスストアや量販店等と連携し、ご当地グルメ及び県産農産物を活用した商品開発や販売促進の取組を支援します。

#### 指標

埼玉県物産観光協会の販売額

**173,000千円 ▶▶▶ 273,000千円**

平成23年度 ▶▶▶ 平成28年度

#### その他の取組例

- 県産品製造企業と大手流通事業者のマッチングによる販路の拡大
- 伝統的工芸品の需要開拓や販路拡大



駅構内の物産ショップ(西武秩父駅)



ウェブ上の埼玉県のオンラインアンテナショップ



農商工連携フェア





狭山茶畑



彩の国優良ブランド品



埼玉県ふるさと認証食品

## 施策 2 県産品のブランド化の推進

### 主要取組

- 県内の事業所において製造若しくは加工した商品又は埼玉県産の原材料を主原料として企画した食料品や民・工芸品等のブランド化を推進し、彩の国優良ブランド品を認定します。
- 農商工連携や農業の6次産業化<sup>※</sup>による地域の特産品の開発・研究やバイヤー等のマッチングによる販売促進の取組を支援します。
- 主原料に埼玉県産農産物を100%使用した良質な加工品を「埼玉県ふるさと認証食品」として認証し、販売促進を図ります。

### 指 標

地場農産物を原料とした地域商品の開発数

**365商品 ▶▶ 600商品**

平成23年度末 ▶▶ 平成28年度末

### その他の取組例

- 農産物や観光資源等、認定された地域資源を活用して売れる新商品開発を行う中小企業への支援
- 農産物の産地が行うブランド化に向けた生産拡大や販路開拓の取組に係る支援
- 埼玉が誇る工業製品も含めた県産品の販売促進



### 施策 3 埼玉ブランドの情報発信

#### 主要取組

- A級グルメの発掘等や地産地消で食の魅力を伝える店舗数の増大を図り、県産食材の販売の拡大を目指します。
- 県産農産物の量販店や直売所での販売促進キャンペーンを実施するとともに各種広報媒体に情報を提供します。

#### その他の取組例

- さいたまコープフェスタにおいて埼玉物産観光フェアを開催
- 彩の国食と農林業の祭典(ドリームフェスタ)、彩の国畜産フェア等での農産物等の販売促進
- 県内地酒愛好者で結成された「埼玉地酒応援団」に対する支援
- 埼玉ブランド農産物のブログサイトによる情報発信
- 農業関連施設の広告塔としての活用



県産農産物の量販店でのキャンペーン



彩の国食と農林業ドリームフェスタ



埼玉地酒応援団

